

รายงาน สถานการณ์ พลังงานของ ประเทศไทย



เบื้องต้น
มกราคม - พฤศจิกายน 2565

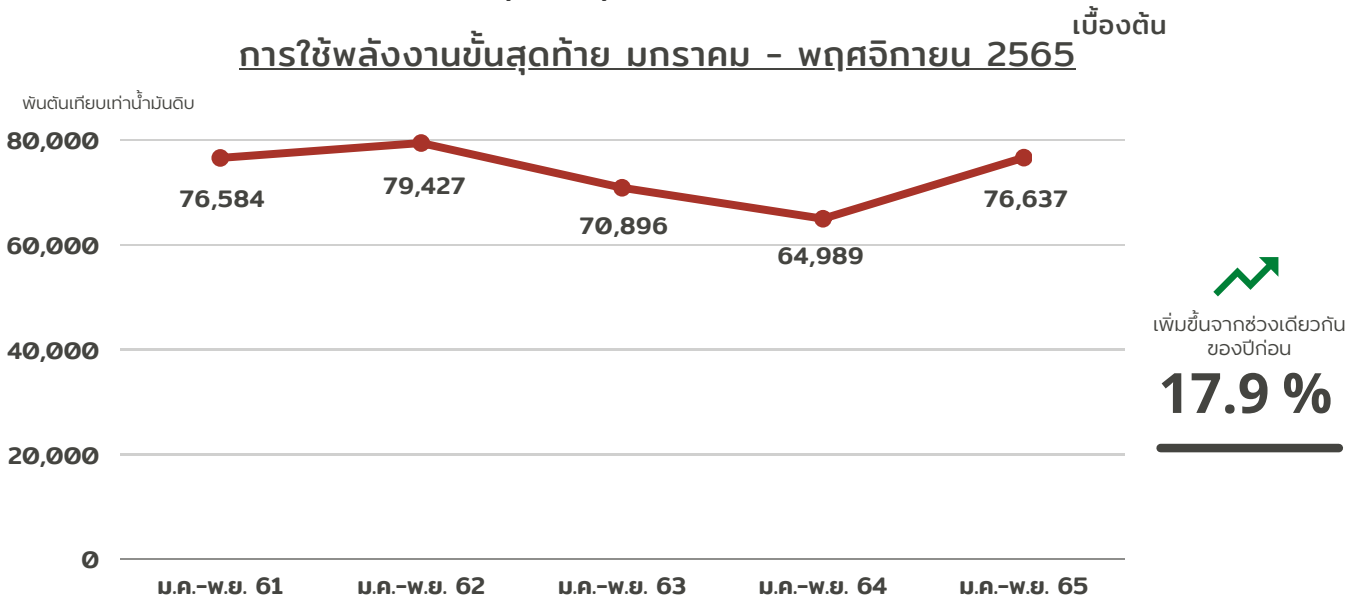


กรมพัฒนาพลังงานทดแทน
และอนุรักษ์พลังงาน
กระทรวงพลังงาน

ศูนย์เทคโนโลยีสารสนเทศและการสื่อสาร

0 2223 0021 - 9 ต่อ 1195

ประเทศไทยมีการใช้พลังงานขั้นสุดท้ายในช่วงเดือนมกราคมถึงพฤศจิกายน 2565 มีปริมาณ 76,637 พันตันเทียบเท่าน้ำมันดิบ เพิ่มขึ้นร้อยละ 17.9 จากช่วงเดียวกันของปีก่อน โดยคิดเป็นมูลค่าการใช้พลังงานรวมกว่า 1,937,841 ล้านบาท



โดยในช่วงมกราคมถึงพฤศจิกายน 2565 ประเทศไทยมีการนำเข้าพลังงานคิดเป็นมูลค่ากว่า 1,745,019 ล้านบาท พบว่ามีการนำเข้าน้ำมันดิบมากที่สุด คิดเป็นสัดส่วนร้อยละ 67.0 ของมูลค่าการนำเข้าพลังงานทั้งหมด และมีการส่งออกพลังงาน คิดเป็นมูลค่ากว่า 253,354 ล้านบาท พบว่ามีการส่งออกน้ำมันสำเร็จรูปมากที่สุด คิดเป็นสัดส่วนร้อยละ 93.4 ของมูลค่าการส่งออกพลังงานทั้งหมด

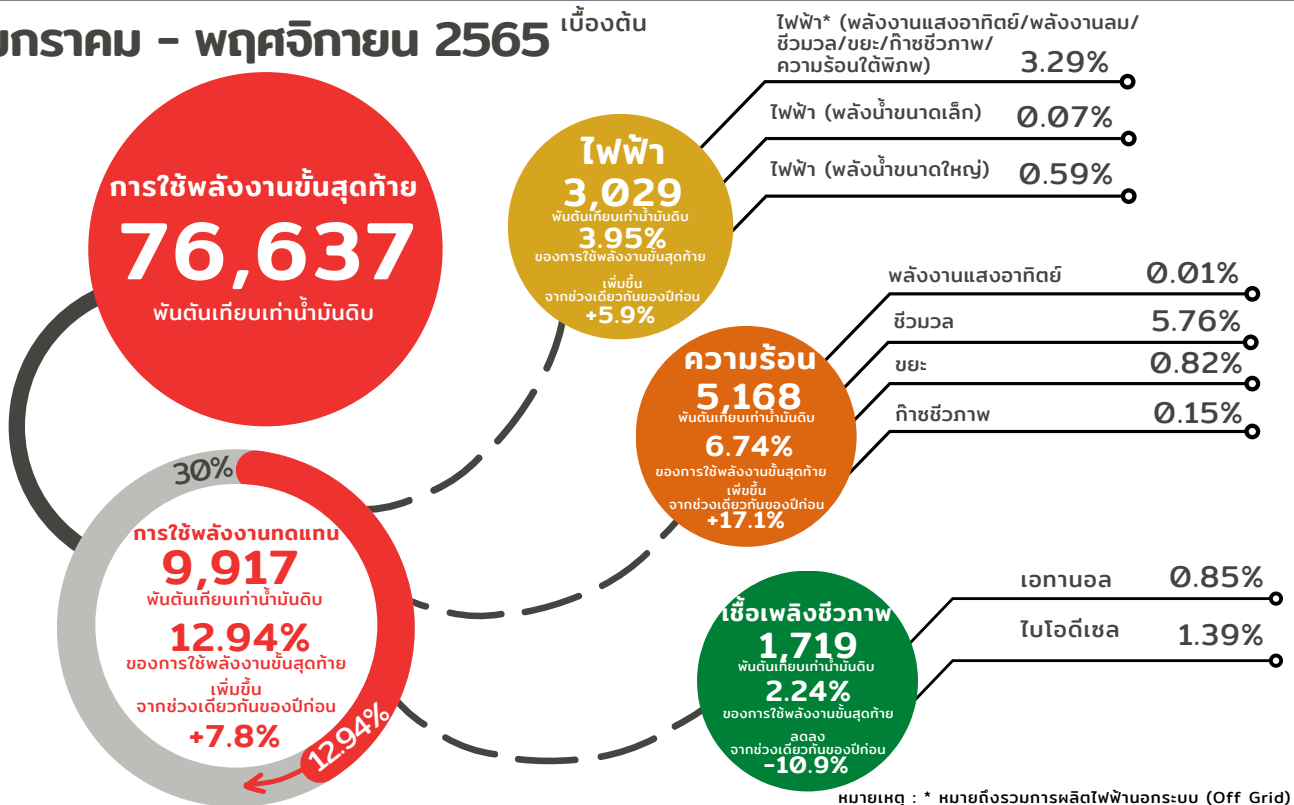
รายงานสถานะเศรษฐกิจไทย

ในเดือน พฤศจิกายน 2565 เศรษฐกิจไทยยังอยู่ในทิศทางฟื้นตัว โดยมีแรงส่งจากภาคบริการที่ฟื้นตัวต่อเนื่องตามจำนวนนักท่องเที่ยวต่างชาติที่เพิ่มขึ้น และเครื่องใช้การบริโภคภาคเอกชนที่ปรับตัวขึ้นหลังผลกระทบจากปัจจัยชั่วคราวในเดือนก่อนหมดลง สำหรับการใช้จ่ายภาครัฐขยายตัวจากรายจ่ายลงทุนของรัฐบาลกลาง อย่างไรก็ตาม มูลค่าการส่งออกสินค้าปรับลดลงตามอุปสงค์ประเทศคู่ค้าที่ชะลอตัว สอดคล้องกับการผลิตภาคอุตสาหกรรมและเครื่องใช้การลงทุนภาคเอกชนที่ปรับลดลง เสถียรภาพเศรษฐกิจ อัตราเงินเฟ้อทั่วไปลดลงจากเดือนก่อนตามอัตราเงินเฟ้อหมวดอาหารสดเป็นสำคัญ ขณะที่อัตราเงินเฟ้อพื้นฐานปรับเพิ่มขึ้นเล็กน้อย ด้านตลาดแรงงานโดยรวมทยอยฟื้นตัวตามภาวะเศรษฐกิจ สำหรับดุลบัญชีเดินสะพัดขาดดุลจากดุลการค้าที่เกินดุลลดลงเป็นสำคัญ ขณะที่ดุลบริการ รายได้ และเงินโอนขาดดุลใกล้เคียงกับเดือนก่อน

ที่มา : แถลงข่าวและรายงานเศรษฐกิจและการเงินรายเดือน ธนาคารแห่งประเทศไทย

สถานการณ์ด้านพลังงานทดแทน

มกราคม - พฤศจิกายน 2565 เบื้องต้น



ประเทศไทยมีเป้าหมายในการเพิ่มสัดส่วนการใช้พลังงานทดแทนและพลังงานทางเลือกต่อการใช้พลังงานขั้นสุดท้าย ที่ร้อยละ 30 ภายในปี พ.ศ. 2580 (AEDP2018) โดยในช่วงเดือนมกราคมถึงพฤศจิกายน ปี 2565 ประเทศไทยมีการใช้พลังงานขั้นสุดท้าย 76,637 พันตันเทียบเท่าน้ำมันดิบ โดยพบว่ามีการใช้พลังงานขั้นสุดท้ายจากพลังงานทดแทนปริมาณ 9,917 พันตันเทียบเท่าน้ำมันดิบ คิดเป็นสัดส่วนการใช้พลังงานทดแทนร้อยละ 12.94 ของการใช้พลังงานขั้นสุดท้าย โดยมีอัตราเพิ่มขึ้นร้อยละ 7.8 จากช่วงเดียวกันของปีก่อน

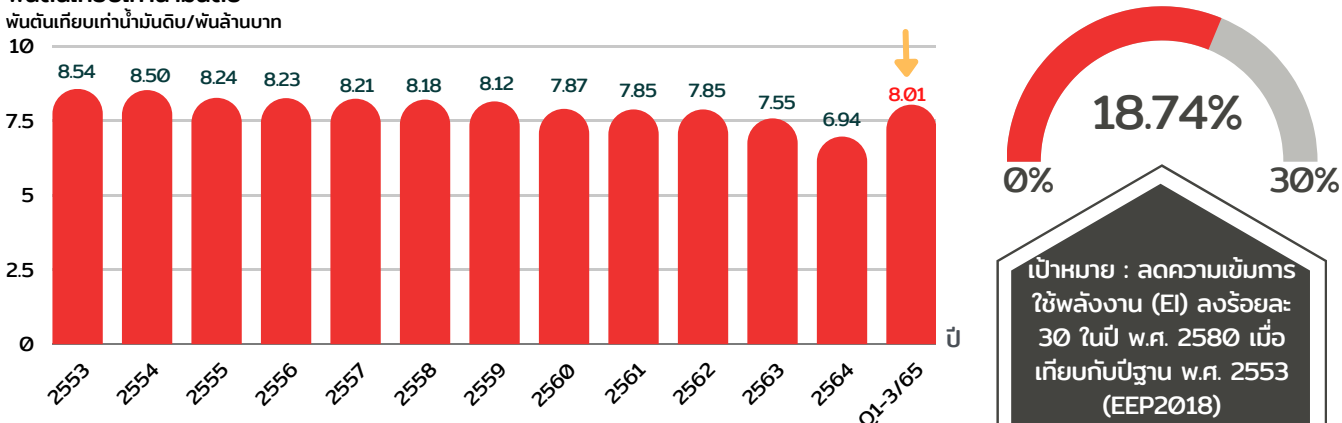
จากผลการดำเนินงานด้านพลังงานทดแทน พบว่ามีการใช้พลังงานทดแทนในการผลิตไฟฟ้าปริมาณ 3,029 พันตันเทียบเท่าน้ำมันดิบ การใช้พลังงานความร้อนจากพลังงานทดแทนปริมาณ 5,168 พันตันเทียบเท่าน้ำมันดิบ การใช้เชื้อเพลิงชีวภาพจากพลังงานทดแทนปริมาณ 1,719 พันตันเทียบเท่าน้ำมันดิบ

สถานการณ์ด้านการอนุรักษ์พลังงาน

ไตรมาสที่ 1-3/2565 เบื้องต้น

สถานการณ์การอนุรักษ์พลังงานของประเทศไทยในไตรมาสที่ 1-3/2565 พบว่ามีการใช้พลังงานขั้นสุดท้าย 63,385 พันตันเทียบเท่าน้ำมันดิบ ขณะที่ผลิตภัณฑ์มวลรวมภายในประเทศ (Gross Domestic Product : GDP) มีมูลค่า 7,911,223 ล้านบาท ส่งผลให้ค่าความเข้มการใช้พลังงาน (Energy Intensity : EI) มีค่าอยู่ที่ 8.01 พันตันเทียบเท่าน้ำมันดิบต่อพันล้านบาท

ด้านผลการประหยัดพลังงาน ตั้งแต่ปี พ.ศ. 2554 - 2564 พบว่าดัชนีชี้วัดประสิทธิภาพการใช้พลังงานปี 2564 อยู่ที่ 6.94 พันตันเทียบเท่าน้ำมันดิบ/พันล้านบาท ซึ่งลดลงร้อยละ 18.74 เมื่อเทียบกับปีฐาน พ.ศ. 2553 คิดเป็นผลการประหยัดพลังงาน 16,629 พันตันเทียบเท่าน้ำมันดิบ

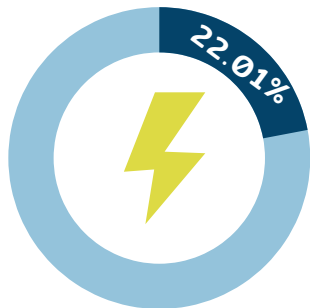


ที่มา : ผลการดำเนินงานด้านการอนุรักษ์พลังงาน ไตรมาสที่ 1-3/2565

สถานการณ์สัดส่วนการใช้พลังงานทดแทน

มกราคม - พฤศจิกายน 2565 ^{เบื้องต้น}

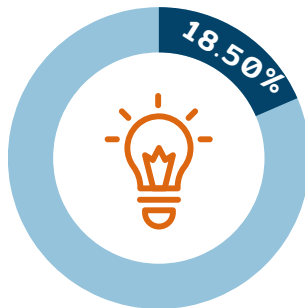
สัดส่วน
กำลังการผลิตติดตั้งไฟฟ้า
จากพลังงานทดแทน



กำลังการผลิตติดตั้งไฟฟ้า
จากพลังงานทดแทน (MW)
12,618.59

กำลังการผลิตติดตั้งไฟฟ้า
(รวม) (MW)
57,339.30

สัดส่วน
การใช้พลังงานทดแทนในการ
ผลิตไฟฟ้าต่อการใช้ไฟฟ้ารวม



การใช้พลังงานทดแทนในการ
ผลิตไฟฟ้า (ktoe)
3,029.36

การใช้ไฟฟ้า (รวม)
(ktoe)
16,379.00

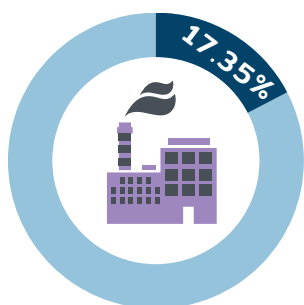
สัดส่วน
การใช้พลังงานความร้อน
จากพลังงานทดแทน



การใช้พลังงานความร้อน
จากพลังงานทดแทน (ktoe)
5,167.74

การใช้พลังงานความร้อน (รวม)
(ktoe)
30,917.02

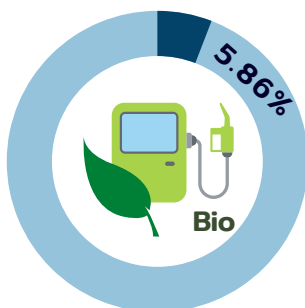
สัดส่วน
การใช้พลังงานความร้อน
จากพลังงานทดแทน
(ภาคอุตสาหกรรม)



การใช้พลังงานความร้อน
จากพลังงานทดแทน (ktoe)
5,167.74

การใช้พลังงานความร้อนในภาค
อุตสาหกรรมการผลิต (ktoe)
29,791.00

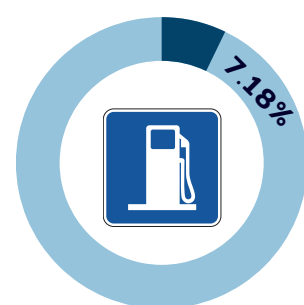
สัดส่วน
การใช้เชื้อเพลิงชีวภาพ



การใช้เชื้อเพลิงชีวภาพ
(ktoe)
1,719.46

ใช้น้ำมันเชื้อเพลิง
ในภาคขนส่ง (รวม) (ktoe)
29,341.00

สัดส่วน
การใช้เชื้อเพลิงชีวภาพ
(เบนซินและดีเซล)



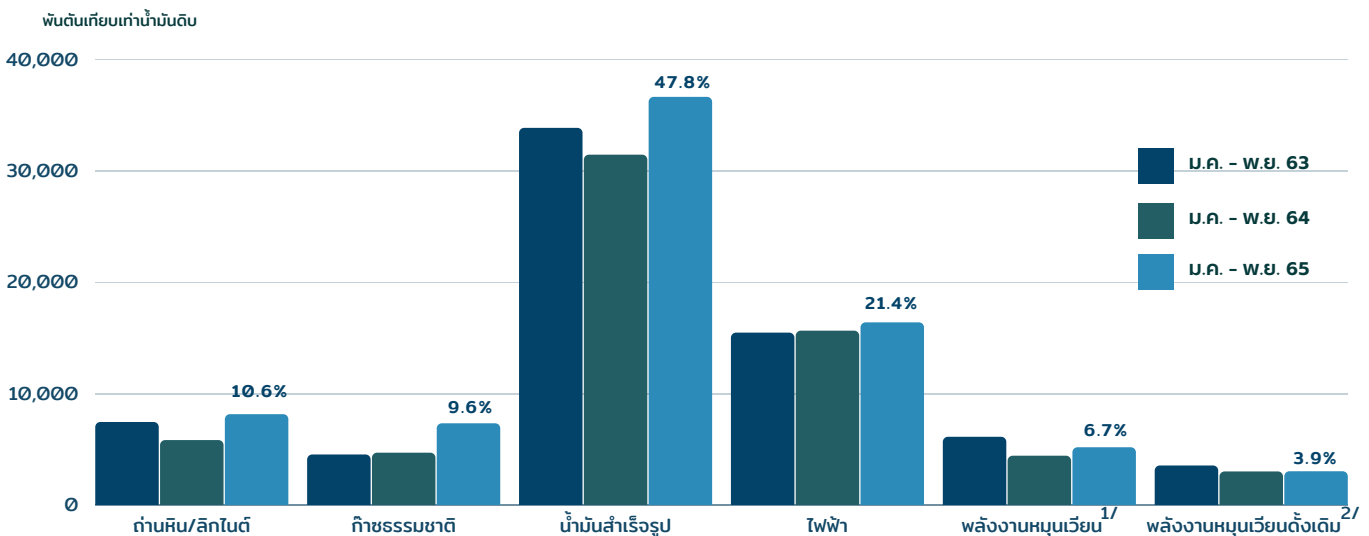
การใช้เชื้อเพลิงชีวภาพ
(ktoe)
1,719.46

ใช้น้ำมันเบนซินและดีเซล
ในภาคขนส่ง (ktoe)
23,944.00

การใช้พลังงานขั้นสุดท้าย จำแนกตามชนิดพลังงาน

มกราคม - พฤศจิกายน 2565^{เบื้องต้น}

การใช้พลังงานขั้นสุดท้าย จำแนกตามชนิดพลังงาน	ปริมาณ (พันตันเทียบเท่าน้ำมันดิบ)			อัตราการเปลี่ยนแปลง (ร้อยละ)	
	ม.ค. - พ.ย. 63	ม.ค. - พ.ย. 64	ม.ค. - พ.ย. 65 ^{เบื้องต้น}	ม.ค. - พ.ย. 64	ม.ค. - พ.ย. 65
การใช้พลังงานขั้นสุดท้าย (รวม)	70,896	64,989	76,637	(8.3)	17.9
- เชิงพาณิชย์	61,267	57,580	68,457	(6.0)	18.9
ถ่านหิน/ลิกไนต์	7,435	5,817	8,133	(21.8)	39.8
ก๊าซธรรมชาติ	4,526	4,686	7,316	3.5	56.1
น้ำมันสำเร็จรูป	33,847	31,442	36,629	(7.1)	16.5
ไฟฟ้า	15,459	15,635	16,379	1.1	4.8
- พลังงานหมุนเวียน ^{1/}	6,103	4,413	5,168	(27.7)	17.1
- พลังงานหมุนเวียนดั้งเดิม ^{2/}	3,526	2,996	3,012	(15.0)	0.5



การใช้พลังงานขั้นสุดท้ายมีปริมาณ 76,637 พันตันเทียบเท่าน้ำมันดิบ มีอัตราเพิ่มขึ้นร้อยละ 17.9 จากช่วงเดียวกันของปีก่อน โดยมีการใช้พลังงานเชิงพาณิชย์ 68,457 พันตันเทียบเท่าน้ำมันดิบ คิดเป็นสัดส่วนร้อยละ 89.3 ของการใช้พลังงานขั้นสุดท้าย มีอัตราเพิ่มขึ้นร้อยละ 18.9 ประกอบด้วย ถ่านหิน/ลิกไนต์ 8,133 พันตันเทียบเท่าน้ำมันดิบ คิดเป็นสัดส่วนร้อยละ 10.6 มีอัตราเพิ่มขึ้นร้อยละ 39.8 ก๊าซธรรมชาติ 7,316 พันตันเทียบเท่าน้ำมันดิบ คิดเป็นสัดส่วนร้อยละ 9.6 มีอัตราเพิ่มขึ้นร้อยละ 56.1 น้ำมันสำเร็จรูปมีปริมาณการใช้พลังงานมากที่สุด 36,629 พันตันเทียบเท่าน้ำมันดิบ คิดเป็นสัดส่วนร้อยละ 47.8 มีอัตราเพิ่มขึ้นร้อยละ 16.5 ไฟฟ้า 16,379 พันตันเทียบเท่าน้ำมันดิบ คิดเป็นสัดส่วนร้อยละ 21.4 มีอัตราเพิ่มขึ้นร้อยละ 4.8 มีการใช้พลังงานหมุนเวียน 5,168 พันตันเทียบเท่าน้ำมันดิบ คิดเป็นสัดส่วนร้อยละ 6.7 มีอัตราเพิ่มขึ้นร้อยละ 17.1 และมีการใช้พลังงานหมุนเวียนดั้งเดิม 3,012 พันตันเทียบเท่าน้ำมันดิบ คิดเป็นสัดส่วนร้อยละ 3.9 มีอัตราเพิ่มขึ้นร้อยละ 0.5

หมายเหตุ

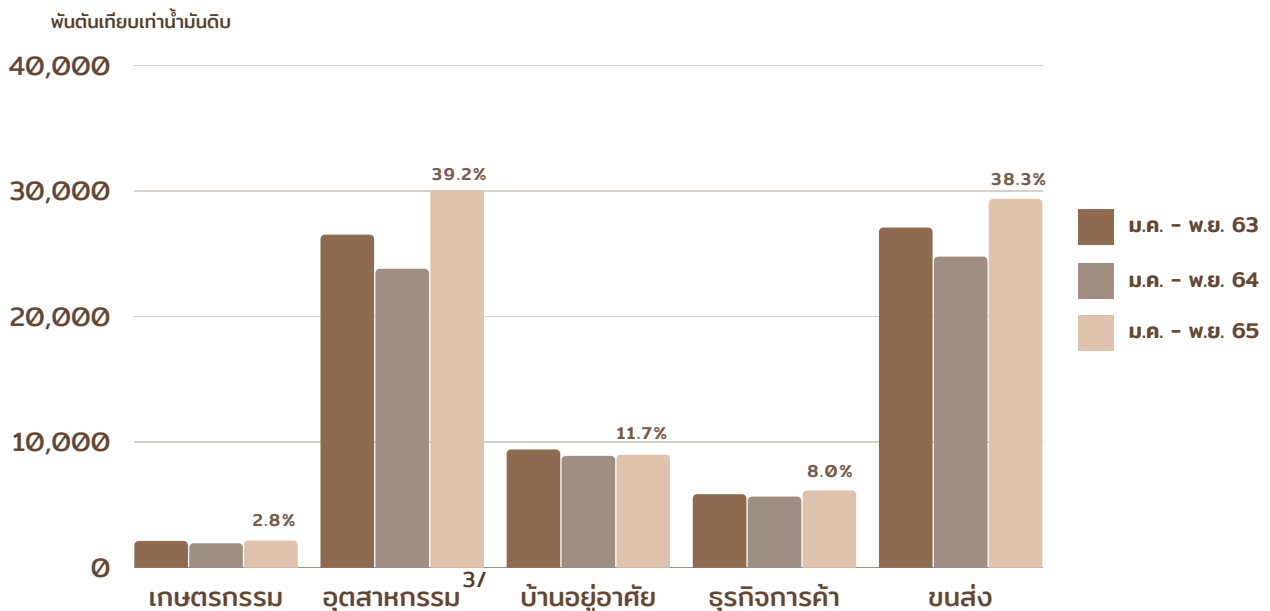
1/ พลังงานหมุนเวียน ประกอบด้วย พลังงานแสงอาทิตย์ พิน แกลบ กากอ้อย วัสดุเหลือใช้ทางการเกษตร ชยะ และก๊าซชีวภาพ

2/ พลังงานหมุนเวียนดั้งเดิม ประกอบด้วย พิน ถ่าน แกลบ และวัสดุเหลือใช้ทางการเกษตร ที่ใช้ในบ้านอยู่อาศัยและอุตสาหกรรมครัวเรือน

การใช้พลังงานขั้นสุดท้าย จำแนกตามสาขาเศรษฐกิจ

มกราคม - พฤศจิกายน 2565^{เบื้องต้น}

การใช้พลังงานขั้นสุดท้าย จำแนกตามสาขาเศรษฐกิจ	ปริมาณ (พันตันเทียบเท่าน้ำมันดิบ)			อัตราการเปลี่ยนแปลง (ร้อยละ)	
	ม.ค. - พ.ย. 63	ม.ค. - พ.ย. 64	เบื้องต้น ม.ค. - พ.ย. 65	ม.ค. - พ.ย. 64	ม.ค. - พ.ย. 65
1. สาขาเกษตรกรรม	2,112	1,929	2,144	(8.7)	11.1
2. สาขาอุตสาหกรรม ^{3/}	26,496	23,780	30,048	(10.3)	26.4
3. สาขาบ้านอยู่อาศัย	9,393	8,885	8,972	(5.4)	1.0
4. สาขาธุรกิจการค้า	5,834	5,646	6,132	(3.2)	8.6
5. สาขาขนส่ง	27,061	24,749	29,341	(8.5)	18.6
รวม	70,896	64,989	76,637	(8.3)	17.9



การใช้พลังงานขั้นสุดท้าย 76,637 พันตันเทียบเท่าน้ำมันดิบ โดยมีอัตราเพิ่มขึ้นในทุกสาขาเศรษฐกิจ พบว่า มีการใช้พลังงานขั้นสุดท้ายในสาขาเกษตรกรรม 2,144 พันตันเทียบเท่าน้ำมันดิบ คิดเป็นสัดส่วนร้อยละ 2.8 ของการใช้พลังงานขั้นสุดท้าย มีอัตราเพิ่มขึ้นร้อยละ 11.1 จากช่วงเดียวกันของปีก่อน มีการใช้พลังงานมากที่สุด ในสาขาอุตสาหกรรม 30,048 พันตันเทียบเท่าน้ำมันดิบ คิดเป็นสัดส่วนร้อยละ 39.2 มีอัตราเพิ่มขึ้นร้อยละ 26.4 สาขาบ้านอยู่อาศัย 8,972 พันตันเทียบเท่าน้ำมันดิบ คิดเป็นสัดส่วนร้อยละ 11.7 มีอัตราเพิ่มขึ้นร้อยละ 1.0 สาขาธุรกิจการค้า 6,132 พันตันเทียบเท่าน้ำมันดิบ คิดเป็นสัดส่วนร้อยละ 8.0 มีอัตราเพิ่มขึ้นร้อยละ 8.6 และสาขาขนส่ง 29,341 พันตันเทียบเท่าน้ำมันดิบ คิดเป็นสัดส่วนร้อยละ 38.3 มีอัตราเพิ่มขึ้นร้อยละ 18.6

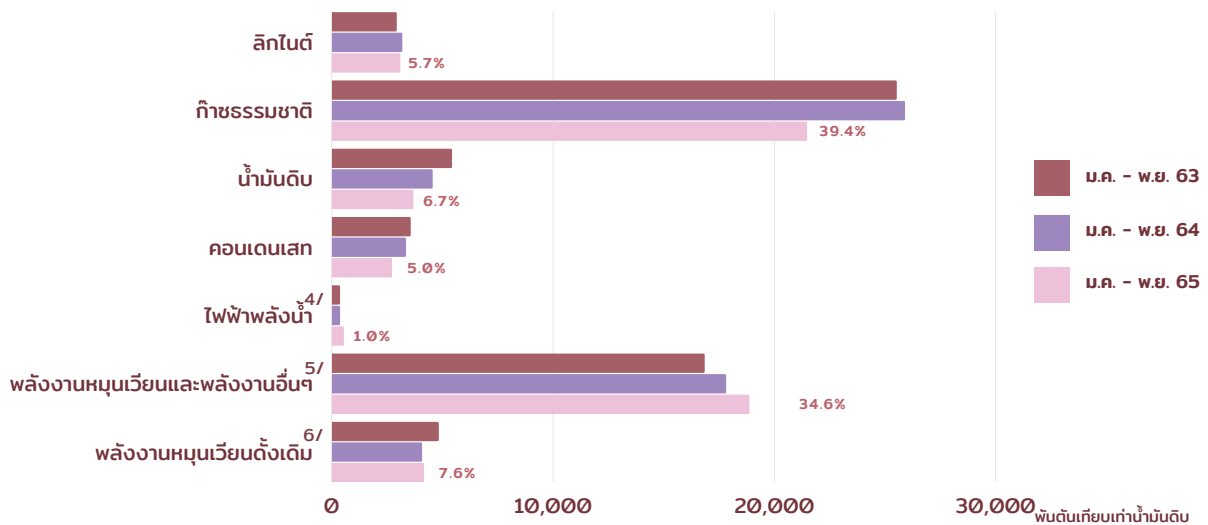
หมายเหตุ

3/ สาขาอุตสาหกรรม ประกอบด้วย อุตสาหกรรมการผลิต 29,790 พันตันเทียบเท่าน้ำมันดิบ เหมืองแร่ 114 พันตันเทียบเท่าน้ำมันดิบ และก่อสร้าง 144 พันตันเทียบเท่าน้ำมันดิบ

การผลิตพลังงาน จำแนกตามชนิดพลังงาน

มกราคม - พฤศจิกายน 2565 ^{เบื้องต้น}

การผลิตพลังงาน จำแนกตามชนิดพลังงาน	ปริมาณ (พันตันเทียบเท่าน้ำมันดิบ)			อัตราการเปลี่ยนแปลง (ร้อยละ)	
	ม.ค. - พ.ย. 63	ม.ค. - พ.ย. 64	ม.ค. - พ.ย. 65 ^{เบื้องต้น}	ม.ค. - พ.ย. 64	ม.ค. - พ.ย. 65
การผลิตพลังงาน (รวม)	59,435	59,193	54,489	(0.4)	(7.9)
- เชิงพาณิชย์	37,776	37,318	31,477	(1.2)	(15.7)
ลิกไนต์	2,924	3,174	3,086	8.5	(2.8)
ก๊าซธรรมชาติ	25,514	25,887	21,466	1.5	(17.1)
น้ำมันดิบ	5,419	4,548	3,680	(16.1)	(19.1)
คอนเดนเสท	3,554	3,343	2,711	(5.9)	(18.9)
ไฟฟ้าพลังน้ำ ^{4/}	365	366	534	0.3	45.9
- พลังงานหมุนเวียนและพลังงานอื่น ๆ ^{5/}	16,837	17,806	18,856	5.8	5.9
- พลังงานหมุนเวียนดั้งเดิม ^{6/}	4,822	4,069	4,156	(15.6)	2.1



การผลิตพลังงานมีปริมาณทั้งหมด 54,489 พันตันเทียบเท่าน้ำมันดิบ มีอัตราลดลงร้อยละ 7.9 จากช่วงเดียวกันของปีก่อน โดยมีการผลิตพลังงานเชิงพาณิชย์ปริมาณ 31,477 พันตันเทียบเท่าน้ำมันดิบ คิดเป็นสัดส่วนร้อยละ 57.8 ของการผลิตพลังงานทั้งหมด มีอัตราลดลงร้อยละ 15.7 ประกอบด้วยลิกไนต์ 3,086 พันตันเทียบเท่าน้ำมันดิบ คิดเป็นสัดส่วนร้อยละ 5.7 มีอัตราลดลงร้อยละ 2.8 มีการผลิตก๊าซธรรมชาติมากที่สุด 21,466 พันตันเทียบเท่าน้ำมันดิบ คิดเป็นสัดส่วนร้อยละ 39.4 มีอัตราลดลงร้อยละ 17.1 น้ำมันดิบ 3,680 พันตันเทียบเท่าน้ำมันดิบ คิดเป็นสัดส่วนร้อยละ 6.7 มีอัตราลดลงร้อยละ 19.1 คอนเดนเสท 2,711 พันตันเทียบเท่าน้ำมันดิบ คิดเป็นสัดส่วนร้อยละ 5.0 มีอัตราลดลงร้อยละ 18.9 และไฟฟ้าพลังน้ำ 534 พันตันเทียบเท่าน้ำมันดิบ คิดเป็นสัดส่วนร้อยละ 1.0 มีอัตราเพิ่มขึ้นร้อยละ 45.9 มีการผลิตพลังงานหมุนเวียนและพลังงานอื่น ๆ 18,856 พันตันเทียบเท่าน้ำมันดิบ คิดเป็นสัดส่วนร้อยละ 34.6 มีอัตราเพิ่มขึ้นร้อยละ 5.9 และมีการผลิตพลังงานหมุนเวียนดั้งเดิมปริมาณ 4,156 พันตันเทียบเท่าน้ำมันดิบ คิดเป็นสัดส่วนร้อยละ 7.6 มีอัตราเพิ่มขึ้นร้อยละ 2.1

หมายเหตุ

4/ ไฟฟ้าพลังน้ำ ประกอบด้วย พลังน้ำขนาดเล็กและพลังน้ำขนาดใหญ่

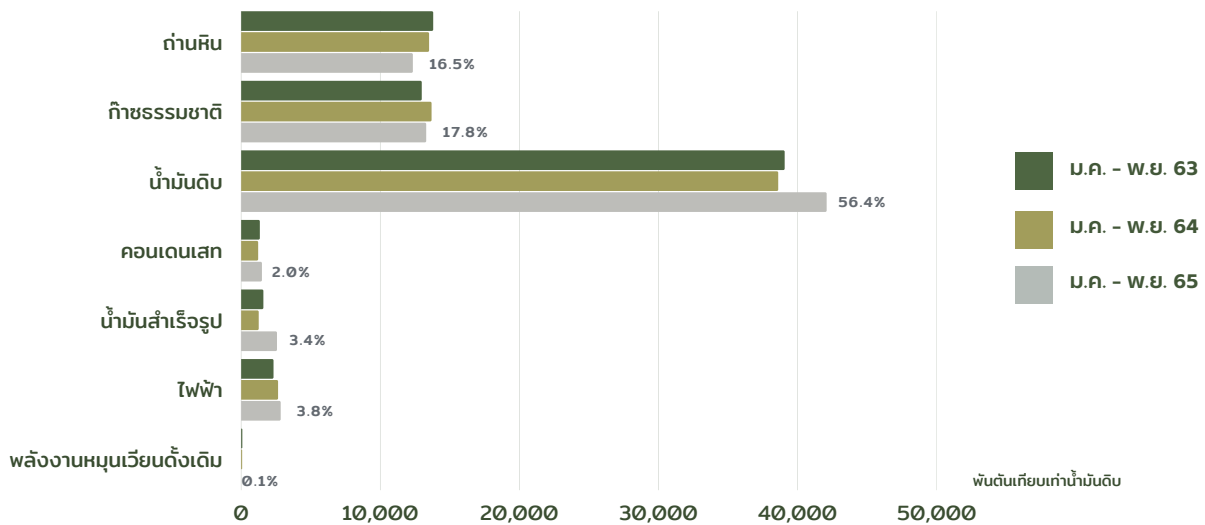
5/ พลังงานหมุนเวียนและพลังงานอื่น ๆ ประกอบด้วย พลังงานหมุนเวียน (พลังงานแสงอาทิตย์ พลังงานลม พลังงานความร้อนใต้พิภพ ชีวมวล ชยะ ก๊าซชีวภาพ และแบล็คลิควิด) เชื้อเพลิงชีวภาพ (เอทานอลและไบโอดีเซล) และพลังงานอื่น ๆ (ก๊าซเหลือใช้จากกระบวนการผลิต)

6/ พลังงานหมุนเวียนดั้งเดิม ประกอบด้วย ฟืน ถ่าน แกลบและวัสดุเหลือใช้ทางการเกษตร

การนำเข้าพลังงาน จำแนกตามชนิดพลังงาน

มกราคม - พฤศจิกายน 2565 ^{เบื้องต้น}

การนำเข้าพลังงาน จำแนกตามชนิดพลังงาน	ปริมาณ (พันตันเทียบเท่าน้ำมันดิบ)			อัตราการเปลี่ยนแปลง (ร้อยละ)	
	ม.ค. - พ.ย. 63	ม.ค. - พ.ย. 64	ม.ค. - พ.ย. 65 ^{เบื้องต้น}	ม.ค. - พ.ย. 64	ม.ค. - พ.ย. 65
การนำเข้าพลังงาน (รวม)	71,039	70,854	74,503	(0.3)	5.2
- เชิงพาณิชย์	70,998	70,819	74,503	(0.3)	5.2
ถ่านหิน	13,781	13,486	12,321	(2.1)	(8.6)
ก๊าซธรรมชาติ	12,959	13,663	13,279	5.4	(2.8)
น้ำมันดิบ	39,043	38,580	42,059	(1.2)	9.0
คอนเดนเสท	1,323	1,205	1,471	(8.9)	22.1
น้ำมันสำเร็จรูป	1,584	1,252	2,553	(21.0)	103.9
ไฟฟ้า	2,308	2,633	2,820	14.1	7.1
- พลังงานหมุนเวียนดั้งเดิม	41	35	0	(14.6)	(99.7)



การนำเข้าพลังงานมีปริมาณทั้งหมด 74,503 พันตันเทียบเท่าน้ำมันดิบ มีอัตราเพิ่มขึ้นร้อยละ 5.2 จากช่วงเดียวกันของปีก่อน โดยมีการนำเข้าพลังงานเชิงพาณิชย์ 74,503 พันตันเทียบเท่าน้ำมันดิบ คิดเป็นสัดส่วนร้อยละ 99.9 ของการนำเข้าพลังงานทั้งหมด มีอัตราเพิ่มขึ้นร้อยละ 5.2 ประกอบด้วยถ่านหิน 12,321 พันตันเทียบเท่าน้ำมันดิบ คิดเป็นสัดส่วนร้อยละ 16.5 มีอัตราลดลงร้อยละ 8.6 ก๊าซธรรมชาติ 13,279 พันตันเทียบเท่าน้ำมันดิบ คิดเป็นสัดส่วนร้อยละ 17.8 มีอัตราลดลงร้อยละ 2.8 น้ำมันดิบมีการนำเข้ามากที่สุด 42,059 พันตันเทียบเท่าน้ำมันดิบ คิดเป็นสัดส่วนร้อยละ 56.4 มีอัตราเพิ่มขึ้นร้อยละ 9.0 คอนเดนเสท 1,471 พันตันเทียบเท่าน้ำมันดิบ คิดเป็นสัดส่วนร้อยละ 2.0 มีอัตราเพิ่มขึ้นร้อยละ 22.1 น้ำมันสำเร็จรูป 2,553 พันตันเทียบเท่าน้ำมันดิบ คิดเป็นสัดส่วนร้อยละ 3.4 มีอัตราเพิ่มขึ้นร้อยละ 103.9 ไฟฟ้า 2,820 พันตันเทียบเท่าน้ำมันดิบ คิดเป็นสัดส่วนร้อยละ 3.8 มีอัตราเพิ่มขึ้นร้อยละ 7.1 และมีการนำเข้าพลังงานหมุนเวียนดั้งเดิม (ถ่าน) 0 พันตันเทียบเท่าน้ำมันดิบ คิดเป็นสัดส่วนร้อยละ 0.1 มีอัตราลดลงร้อยละ 99.7

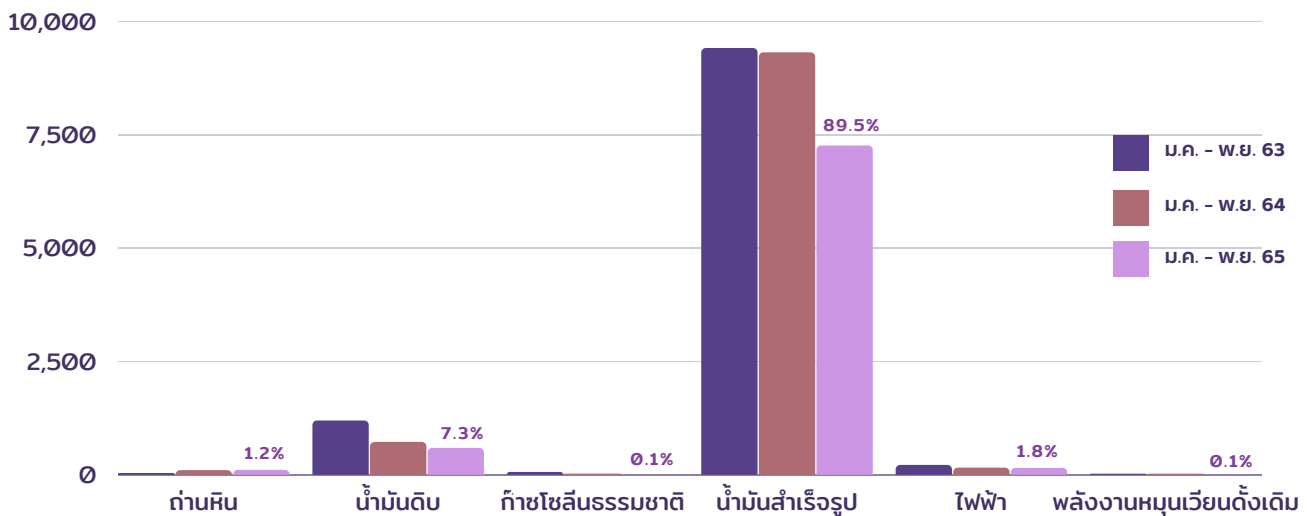
หมายเหตุ
"0" หมายถึง ตัวเลขที่มีค่าน้อยกว่า 0.5

การส่งออกพลังงาน จำแนกตามชนิดพลังงาน

มกราคม - พฤศจิกายน 2565 ^{เบื้องต้น}

การส่งออกพลังงาน จำแนกตามชนิดพลังงาน	ปริมาณ (พันตันเทียบเท่าน้ำมันดิบ)			อัตราการเปลี่ยนแปลง (ร้อยละ)	
	ม.ค. - พ.ย. 63	ม.ค. - พ.ย. 64	ม.ค. - พ.ย. 65 ^{เบื้องต้น}	ม.ค. - พ.ย. 64	ม.ค. - พ.ย. 65
การส่งออกพลังงาน (รวม)	10,909	10,317	8,101	(5.4)	(21.5)
- เชิงพาณิชย์	10,898	10,306	8,101	(5.4)	(21.4)
ถ่านหิน	38	97	103	155.3	6.2
น้ำมันดิบ	1,191	723	591	(39.3)	(18.3)
ก๊าซโซลีนธรรมชาติ	52	22	2	(57.7)	(90.9)
น้ำมันสำเร็จรูป	9,405	9,310	7,257	(1.0)	(22.1)
ไฟฟ้า	212	154	148	(27.4)	(3.9)
- พลังงานหมุนเวียนดั้งเดิม	11	11	0	-	(99.1)

พันตันเทียบเท่าน้ำมันดิบ

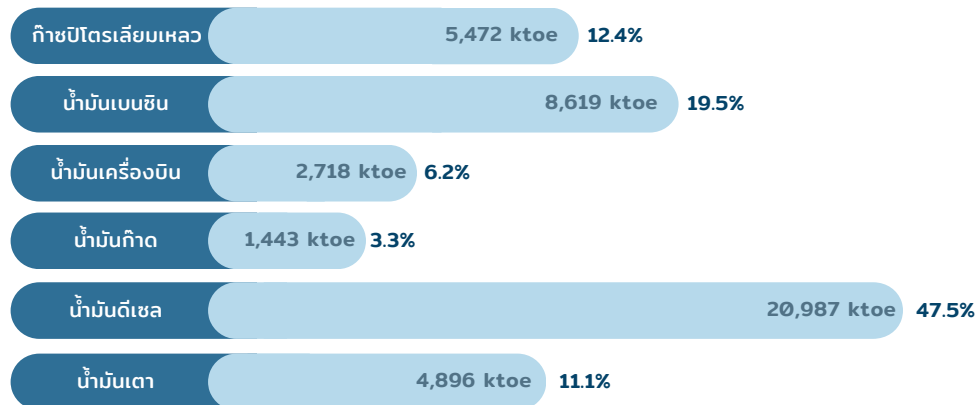


การส่งออกพลังงานมีปริมาณทั้งหมด 8,101 พันตันเทียบเท่าน้ำมันดิบ มีอัตราการลดลงร้อยละ 21.5 จากช่วงเดียวกันของปีก่อน โดยมีการส่งออกพลังงานเชิงพาณิชย์ 8,101 พันตันเทียบเท่าน้ำมันดิบ คิดเป็นสัดส่วนร้อยละ 99.9 ของการส่งออกพลังงานทั้งหมด มีอัตราการลดลงร้อยละ 21.4 ประกอบด้วยถ่านหิน 103 พันตันเทียบเท่าน้ำมันดิบ คิดเป็นสัดส่วนร้อยละ 1.2 มีอัตราเพิ่มขึ้นร้อยละ 6.2 น้ำมันดิบ 591 พันตันเทียบเท่าน้ำมันดิบ คิดเป็นสัดส่วนร้อยละ 7.3 มีอัตราการลดลงร้อยละ 18.3 ก๊าซโซลีนธรรมชาติ 2 พันตันเทียบเท่าน้ำมันดิบ คิดเป็นสัดส่วนร้อยละ 0.1 มีอัตราการลดลงร้อยละ 90.9 น้ำมันสำเร็จรูปมีการส่งออกมากที่สุด 7,257 พันตันเทียบเท่าน้ำมันดิบ คิดเป็นสัดส่วนร้อยละ 89.5 มีอัตราการลดลงร้อยละ 22.1 ไฟฟ้า 148 พันตันเทียบเท่าน้ำมันดิบ คิดเป็นสัดส่วนร้อยละ 1.8 มีอัตราการลดลงร้อยละ 3.9 และมีการส่งออกพลังงานหมุนเวียนดั้งเดิม (ถ่านไม้) 0 พันตันเทียบเท่าน้ำมันดิบ คิดเป็นสัดส่วนร้อยละ 0.1 มีอัตราการลดลงร้อยละ 99.1

หมายเหตุ
"0" หมายถึง ตัวเลขที่มีค่าน้อยกว่า 0.5

การผลิตน้ำมันสำเร็จรูป

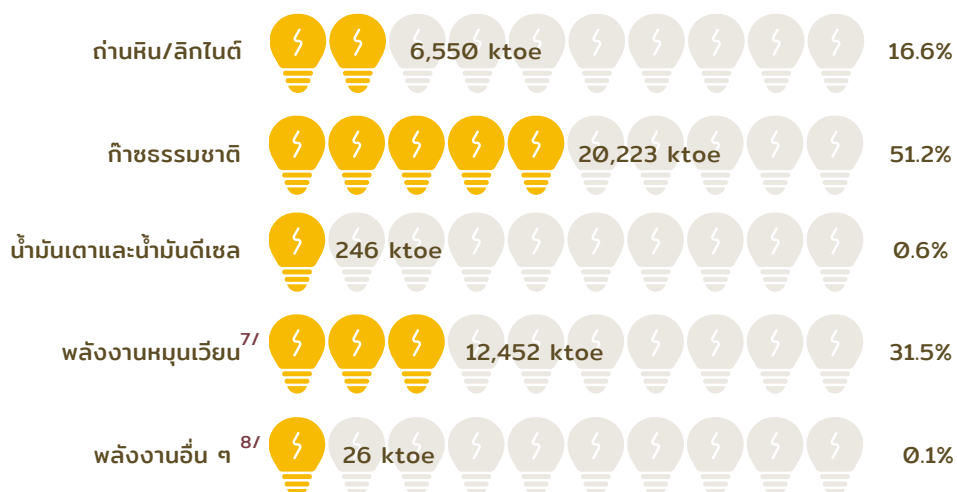
มกราคม - พฤศจิกายน 2565 ^{เบื้องต้น}



ปัจจุบันประเทศไทยมีโรงกลั่นน้ำมันรวม 7 โรง มีกำลังการกลั่นรวมทั้งสิ้น 1,234,500 บาร์เรลต่อวัน นอกจากนี้ยังมี โรงแยกก๊าซธรรมชาติ 6 โรง มีขนาดกำลังการผลิตรวม 2,660 ล้านลูกบาศก์ฟุตต่อวัน และโรงแยกก๊าซพลังเพชร ซึ่งทำการผลิตก๊าซปิโตรเลียมเหลวเป็นหลักอีก 1 โรง มีขนาด 120 ล้านลูกบาศก์ฟุตต่อวัน โดยพบว่า มีการผลิตก๊าซปิโตรเลียมเหลว 5,472 พันตันเทียบเท่าน้ำมันดิบ คิดเป็นสัดส่วนร้อยละ 12.4 ของการผลิตน้ำมันสำเร็จรูปทั้งหมด น้ำมันเบนซิน 8,619 พันตันเทียบเท่าน้ำมันดิบ คิดเป็นสัดส่วนร้อยละ 19.5 น้ำมันเครื่องบิน 2,718 พันตันเทียบเท่าน้ำมันดิบ คิดเป็นสัดส่วนร้อยละ 6.2 น้ำมันก๊าด 1,443 พันตันเทียบเท่าน้ำมันดิบ คิดเป็นสัดส่วนร้อยละ 3.3 มีการผลิตน้ำมันดีเซลมากที่สุด 20,987 พันตันเทียบเท่าน้ำมันดิบ คิดเป็นสัดส่วนร้อยละ 47.5 และน้ำมันเตา 4,896 พันตันเทียบเท่าน้ำมันดิบ คิดเป็นสัดส่วนร้อยละ 11.1

การใช้เชื้อเพลิงในการผลิตไฟฟ้า

มกราคม - พฤศจิกายน 2565 ^{เบื้องต้น}



การใช้เชื้อเพลิงในการผลิตไฟฟ้า พบว่ามีการใช้เชื้อเพลิงในการผลิตไฟฟ้าจากถ่านหิน/ลิกไนต์ 6,550 พันตันเทียบเท่าน้ำมันดิบ คิดเป็นสัดส่วนร้อยละ 16.6 ของการใช้เชื้อเพลิงในการผลิตไฟฟ้าทั้งหมด มีการใช้ก๊าซธรรมชาติในการผลิตไฟฟ้ามากที่สุด 20,223 พันตันเทียบเท่าน้ำมันดิบ คิดเป็นสัดส่วนร้อยละ 51.2 น้ำมันเตาและน้ำมันดีเซล 246 พันตันเทียบเท่าน้ำมันดิบ คิดเป็นสัดส่วนร้อยละ 0.6 พลังงานหมุนเวียน (พลังงานแสงอาทิตย์ พลังงานลม พลังน้ำ พลังงานความร้อนใต้พิภพ ชีวมวล ชยะ และก๊าซชีวภาพ) 12,452 พันตันเทียบเท่าน้ำมันดิบ คิดเป็นสัดส่วนร้อยละ 31.5 และพลังงานอื่น ๆ (ก๊าซเหลือใช้จากกระบวนการผลิต) 26 พันตันเทียบเท่าน้ำมันดิบ คิดเป็นสัดส่วนร้อยละ 0.1

หมายเหตุ

7/ พลังงานหมุนเวียน ประกอบด้วย พลังงานแสงอาทิตย์ พลังงานลม พลังน้ำ พลังงานความร้อนใต้พิภพ ชีวมวล ชยะ และก๊าซชีวภาพ

8/ พลังงานอื่น ๆ คือ ก๊าซเหลือใช้จากกระบวนการผลิต (Residual Gas)

ktoe หมายถึง พันตันเทียบเท่าน้ำมันดิบ

ปริมาณพลังงานของเชื้อเพลิง (ค่าความร้อนสุทธิ) ENERGY CONTENT OF FUEL (NET CALORIFIC VALUE)

ประเภท	กิโล-แคลอรี / หน่วย (KCAL / UNIT)	เทียบเท่า น้ำมันดิบ / ล้านหน่วย (TOE / 10 ⁶ UNIT)	เมกะจูล / หน่วย (MJ / UNIT)	พันบีทียู / หน่วย (10 ³ BTU / UNIT)	อัตราแลกเปลี่ยน (ราคาขาย EXCHANGE RATE (SELLING))		
					ว.ศ.	บาท / เหรียญสหรัฐ (BAHT/US\$)	YEAR
1. น้ำมันดิบ (ลิตร)	8,680	860.00	36.33	34.44	2565	2022	
2. คอนเดนเสท (ลิตร)	7,900	782.72	33.07	31.35			
3. ก๊าซธรรมชาติ (ลูกบาศก์ฟุต)	244	24.18	1.02	0.97	ม.ค.	33.41	JAN
4. อีเทน (กก.)	11,203	1,110.10	46.89	44.45	ก.พ.	32.84	FEB
5. โพรเพน (กก.)	11,256	1,115.30	47.11	44.67	มี.ค.	33.41	MAR
6. ผลิตภัณฑ์ปิโตรเลียม					ไตรมาสที่ 1	33.22	Q.1
6.1 ก๊าซปิโตรเลียมเหลว (ลิตร)	6,360	630.14	26.62	25.24	เม.ย.	33.98	APR
6.2 น้ำมันเบนซิน (ลิตร)	7,520	745.07	31.48	29.84	พ.ค.	34.57	MAY
6.3 น้ำมันเครื่องบิน (ลิตร)	8,250	817.40	34.53	32.74	มิ.ย.	35.13	JUN
6.4 น้ำมันก๊าด (ลิตร)	8,250	817.40	34.53	32.74	ไตรมาสที่ 2	34.56	Q.2
6.5 น้ำมันดีเซล (ลิตร)	8,700	861.98	36.42	34.52	ก.ค.	36.50	JUL
6.6 น้ำมันเตา (ลิตร)	9,500	941.24	39.77	37.70	ส.ค.	36.04	AUG
6.7 ยางมะตอย (ลิตร)	9,840	974.93	41.19	39.05	ก.ย.	37.20	SEP
6.8 ปิโตรเลียมโค้ก (กก.)	8,400	832.26	35.16	33.33	ไตรมาสที่ 3	36.58	Q.3
7. ไฟฟ้า (กิโลวัตต์ชั่วโมง)	860	85.21	3.60	3.41	ต.ค.	38.08	OCT
8. ถ่านหินนำเข้า (กก.)	6,300	624.19	26.37	25.00	พ.ย.	36.60	NOV
9. ถ่านโค้ก (กก.)	6,600	653.92	27.63	26.19			
10. แอนทราไซต์ (กก.)	7,500	743.09	31.40	29.76			
11. ลิกไนต์ แม่เมาะ (กก.)	2,500	247.70	10.47	9.92			
12. ฟืน (กก.)	3,820	378.48	15.99	15.16			
13. ถ่านไม้ (กก.)	6,900	683.64	28.88	27.38			
14. แกลบ (กก.)	3,440	340.83	14.40	13.65			
15. ทากอ้อย (กก.)	1,800	178.34	7.53	7.14			
16. ขยะ (กก.)	1,160	114.93	4.86	4.60			
17. ขี้เถ้า (กก.)	2,600	257.60	10.88	10.32			
18. วัสดุเหลือใช้ทางการเกษตร (กก.)	3,030	300.21	12.68	12.02			
19. ก๊าซชีวภาพ (ลูกบาศก์เมตร)	5,000	495.39	20.93	19.84			

หน่วยทั่วไป GENERAL		
1 กิโลแคลอรี (KCAL)	= 4,186	จูล (JOULES)
1 ตันเทียบเท่า น้ำมันดิบ (TOE)	= 3.968	บีทียู (BTU)
1 บาร์เรล (BARREL)	= 10.093	จิกะแคลอรี (GCAL)
	= 42.244	จิกะจูล (GJ)
	= 40.047 X 10 ⁶	บีทียู (BTU)
	= 158.99	ลิตร (LITRES)
1 ลูกบาศก์เมตรของไม้ (CU.M. OF SOLID WOOD)	= 600	กิโลกรัม (KG.)
1 ลูกบาศก์เมตรของถ่าน (CU.M. OF CHARCOAL)	= 250	กิโลกรัม (KG.)
5 กิโลกรัมของฟืน (KG. OF FUEL WOOD)	= 1	กิโลกรัมของถ่าน (KG. OF CHARCOAL PRODUCT)
1 ลิตรของก๊าซปิโตรเลียมเหลว (LITRE OF LPG)	= 0.54	กิโลกรัม (KG.)



รายงานสถานการณ์พลังงานของประเทศไทยฉบับนี้
รวบรวมและจัดทำโดย
กลุ่มบริการสารสนเทศและภูมิสารสนเทศ (บก.)
ศูนย์เทคโนโลยีสารสนเทศและการสื่อสาร (ศทส.)
กรมพัฒนาพลังงานทดแทนและอนุรักษ์พลังงาน (พพ.)
กระทรวงพลังงาน (พ.น.)

ติดต่อ

กรมพัฒนาพลังงานทดแทนและอนุรักษ์พลังงาน

เลขที่ 17 ถนนพระรามที่ 1

เขตปทุมวัน กรุงเทพมหานคร 10330

0-2223-0021-9 ต่อ 1195

www.dede.go.th



เยี่ยมชมเว็บไซต์