



กรมพัฒนาพลังงานทดแทน
และอนุรักษ์พลังงาน
กระทรวงพลังงาน

รายงาน สถานการณ์พลังงาน ของประเทศไทย



มกราคม - เมษายน 2566 ^{เบื้องต้น}

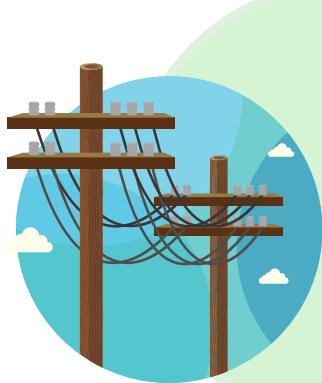


ศูนย์เทคโนโลยีสารสนเทศและการสื่อสาร
กรมพัฒนาพลังงานทดแทนและอนุรักษ์พลังงาน
0 223 0021 - 9 ต่อ 1195

สถานการณ์ พลังงานทดแทน

มกราคม - เมษายน 2566 เบื้องต้น

สัดส่วนการใช้พลังงานทดแทน
ต่อการใช้พลังงานขั้นสุดท้าย **18.92%**



แสงอาทิตย์
1,815 Gwh

แสงอาทิตย์กักเก็บน้ำ
32 Gwh

ชีวมวล
7,921 Gwh

พลังงานลม
1,176 Gwh

ก๊าซชีวภาพ
610 Gwh

ขยะชุมชน
751 Gwh

ขยะอุตสาหกรรม
69 Gwh

พลังน้ำขนาดเล็ก
210 Gwh

พลังน้ำขนาดใหญ่
2,606 Gwh

พลังความร้อนใต้พิภพ
0 Gwh

ปริมาณไฟฟ้าที่ผลิตได้

ไฟฟ้า
15,191 Gwh

เพิ่มขึ้น **10.2%**
จากช่วงเวลาเดียวกันของปีก่อน

ปริมาณการใช้พลังงาน

ความร้อน
3,671 ktoe

แสงอาทิตย์
4 ktoe

ชีวมวล
3,398 ktoe

ก๊าซชีวภาพ
229 ktoe

ขยะชุมชน
40 ktoe

เพิ่มขึ้น **6.5%**
จากช่วงเวลาเดียวกันของปีก่อน



เอทานอล
3.60 ล้านลิตรต่อวัน

ไบโอดีเซล
4.58 ล้านลิตรต่อวัน

ปริมาณการใช้เฉลี่ย

เชื้อเพลิงชีวภาพ
8.18 ล้านลิตรต่อวัน

เพิ่มขึ้น **4.3%**
จากช่วงเวลาเดียวกันของปีก่อน

หมายเหตุ

ktoe : พันตันเทียบเท่าน้ำมันดิบ
"0" : ตัวเลขที่มีค่าน้อยกว่า 0.5

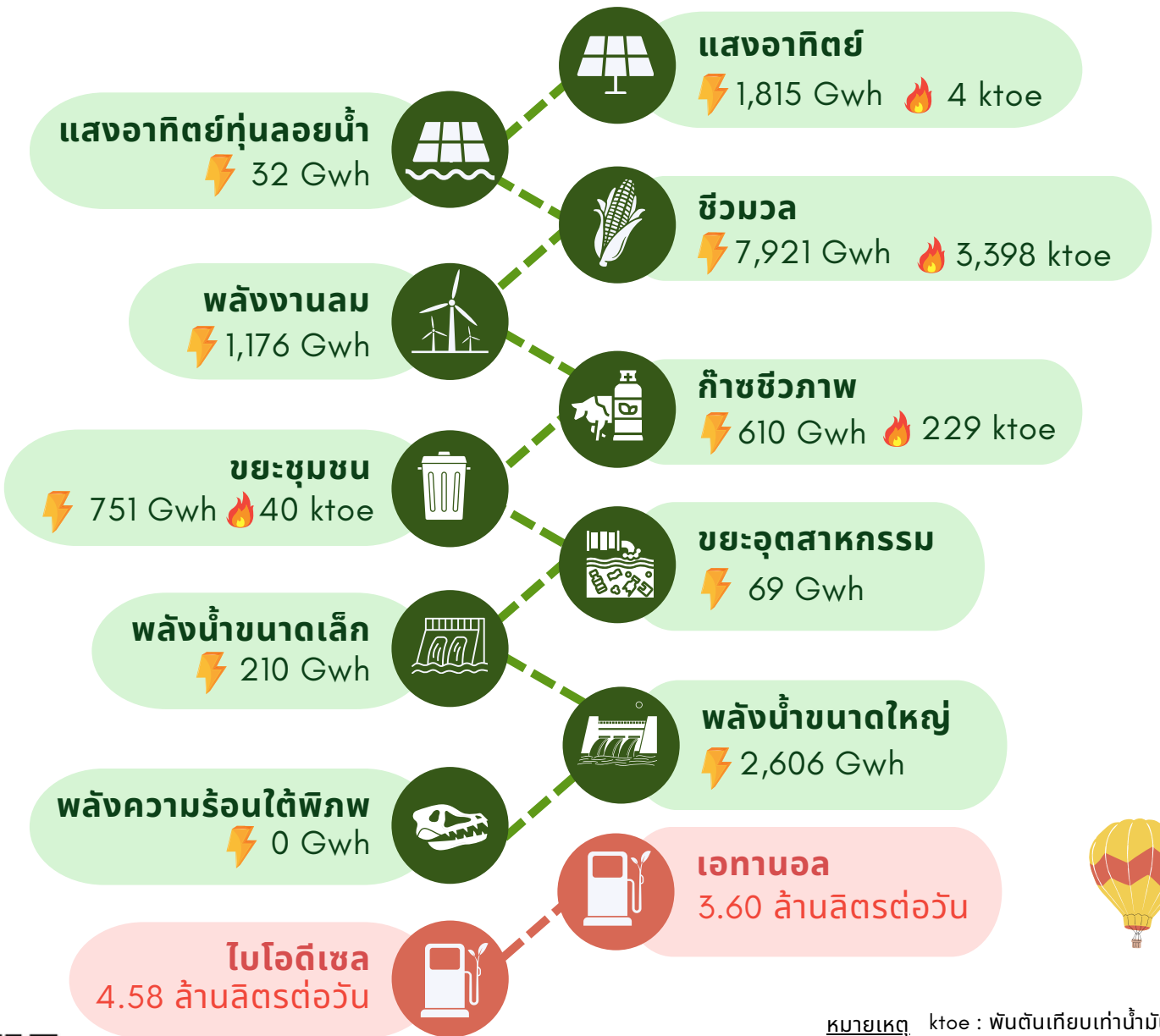
ดาวน์โหลด
เอกสาร



พลังงานทดแทน

เบื้องต้น

มกราคม - เมษายน 2566



หมายเหตุ: ktoe : พันตันเทียบเท่าน้ำมันดิบ
"0" : ตัวเลขที่มีค่าน้อยกว่า 0.5



ดาวน์โหลดเอกสาร



สถานการณ์

การอนุรักษ์พลังงาน

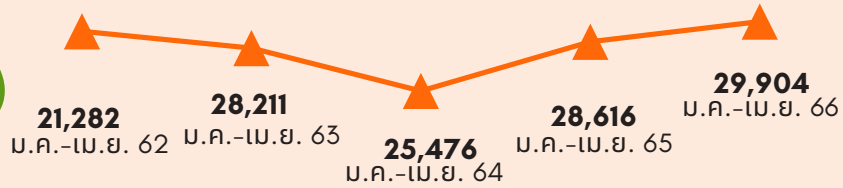
ไตรมาสที่ 1 ปี 2566 ^{เบื้องต้น}

มกราคม - เมษายน 2566

29,904 ktoe

การใช้พลังงานขั้นสุดท้าย
Final Energy Consumption

เพิ่มขึ้น **4.5%**
เทียบกับม.ค.-เม.ย. ปี 65



**ผลิตภัณฑ์มวลรวม
ประชาชาติในประเทศ**

Gross Domestic Product : GDP

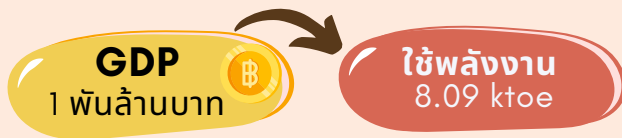
2,848,901 ล้านบาท

เพิ่มขึ้น **2.7%**
เทียบกับไตรมาสที่ 1 ปี 65



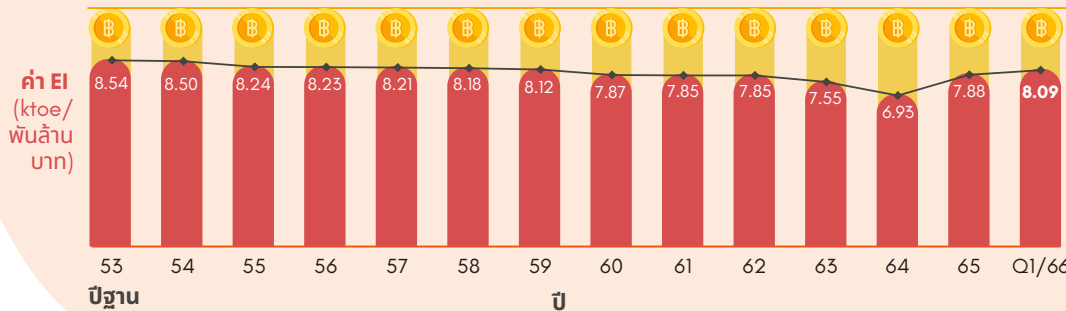
ประสิทธิภาพการใช้พลังงาน 8.09 ktoe/พันล้านบาท

Energy Intensity : EI ใช้วัดการดำเนินงานด้านการส่งเสริมประสิทธิภาพการใช้พลังงาน



ปี 2553 - 2565
ลดลง **7.73%**
เมื่อเทียบกับปีฐาน พ.ศ. 2553

ผลประหยัดพลังงาน
7,032 ktoe



เมื่อเทียบกับปีฐาน (ปี 2553) ที่มีการใช้พลังงาน 8.54 ktoe ต่อ 1 พันล้านบาท แต่ในปี 65 มีการใช้พลังงานน้อยลง เหลือ 7.88 ktoe ต่อ 1 พันล้านบาท แสดงว่าประเทศไทยมีการใช้พลังงานที่มีประสิทธิภาพมากขึ้น คิดเป็นผลประหยัดพลังงาน 7,032 ktoe



ดาวน์โหลดเอกสาร



การใช้พลังงานในประเทศไทย

มกราคม - เมษายน 2566

เบื้องต้น

ข้อมูลได้มาจากตารางดุลยภาพพลังงานของประเทศไทย
กลุ่มสถิติและข้อมูลพลังงาน
ศูนย์เทคโนโลยีสารสนเทศและการสื่อสาร

พลังงานหมุนเวียน 9,408 ktoe

- แสงอาทิตย์ 161 ktoe
- ลม 101 ktoe
- พลังงานความร้อนใต้พิภพ 0 ktoe
- ชีวมวล 7,863 ktoe
- บเยะ 108 ktoe
- ก๊าซชีวภาพ 435 ktoe
- เชื้อเพลิงชีวภาพ 740 ktoe

พลังงานเชิงพาณิชย์ 11,417 ktoe

- ถ่านหิน 1,053 ktoe
- ก๊าซธรรมชาติ 7,560 ktoe
- น้ำมันดิบ 1,249 ktoe
- คอนเดนเสท 1,309 ktoe
- ไฟฟ้าพลังน้ำ 246 ktoe
(รวมพลังน้ำขนาดเล็กและขนาดใหญ่)

เชิงพาณิชย์ 28,579 ktoe

- ถ่านหิน 4,172 ktoe
- ก๊าซธรรมชาติ 5,407 ktoe
- น้ำมันดิบ 16,772 ktoe
- คอนเดนเสท 451 ktoe
- น้ำมันสำเร็จรูป 999 ktoe
- ไฟฟ้า 778 ktoe

พลังงานหมุนเวียนดั้งเดิม 1,472 ktoe
(เป็น แกลบ และ วัสดุเหลือใช้ทางการเกษตร)

พลังงานอื่น 9 18 ktoe
(ก๊าซเหลือใช้จากกระบวนการผลิต)

การผลิตภายในประเทศ 22,315 ktoe

การนำเข้า 28,579 ktoe

ส่วนเปลี่ยนของสต็อก 2,389 ktoe

การส่งออก 2,787 ktoe

การจัดหาพลังงานขั้นต้น 45,718 ktoe

พลังงานเชิงพาณิชย์ 2,787 ktoe

- ถ่านหิน 17 ktoe
- น้ำมันดิบ 229 ktoe
- ก๊าซโซลีนธรรมชาติ 10 ktoe
- น้ำมันสำเร็จรูป 2,470 ktoe
- ไฟฟ้า 61 ktoe

พลังงานหมุนเวียนดั้งเดิม 0 ktoe

การแปรรูป 12,031 ktoe

- โรงไฟฟ้า 9,211 ktoe**
- พลังความร้อน 4,741 ktoe
 - กังหันก๊าซ 73 ktoe
 - พลังความร้อนร่วม 3,931 ktoe
 - ดีเซล 1 ktoe
 - เครื่องยนต์ก๊าซ 465 ktoe

โรงกลั่นน้ำมัน 2,492 ktoe

โรงแยกก๊าซ 52 ktoe

การแปรรูปอื่น 9 276 ktoe

ใช้เอง + สูญเสีย + ส่วนต่างทางสถิติ 787 ktoe

การใช้พลังงานขั้นสุดท้ายที่ไม่เป็นพลังงาน 2,997 ktoe

การใช้พลังงานขั้นสุดท้าย 29,904 ktoe

จำแนกตามชนิดพลังงาน

จำแนกตามสาขาเศรษฐกิจ

พลังงานเชิงพาณิชย์ 25,166 ktoe

- ถ่านหิน 2,679 ktoe
- ก๊าซธรรมชาติ 2,596 ktoe
- น้ำมันสำเร็จรูป 14,055 ktoe
- ไฟฟ้า 5,836 ktoe

พลังงานหมุนเวียนดั้งเดิม 1,067 ktoe
(เป็น ถ่าน แกลบ และวัสดุเหลือใช้ทางการเกษตร)

พลังงานหมุนเวียน* 3,671 ktoe

- แสงอาทิตย์ 4 ktoe
- ชีวมวล 3,398 ktoe
- บเยะ 40 ktoe
- ก๊าซชีวภาพ 229 ktoe

เหมือนแร่
อุตสาหกรรม
การผลิต และ
การก่อสร้าง

อุตสาหกรรม 12,218 ktoe

สาขานั่ง 11,437 ktoe

- ทางบก 9,452 ktoe
- ทางราง 38 ktoe
- ทางอากาศ 1,387 ktoe
- ทางน้ำ 560 ktoe

เกษตรกรรม 812 ktoe

ธุรกิจการค้า 2,252 ktoe

บ้านอยู่อาศัย 3,185 ktoe



ดาวนโหลดเอกสาร

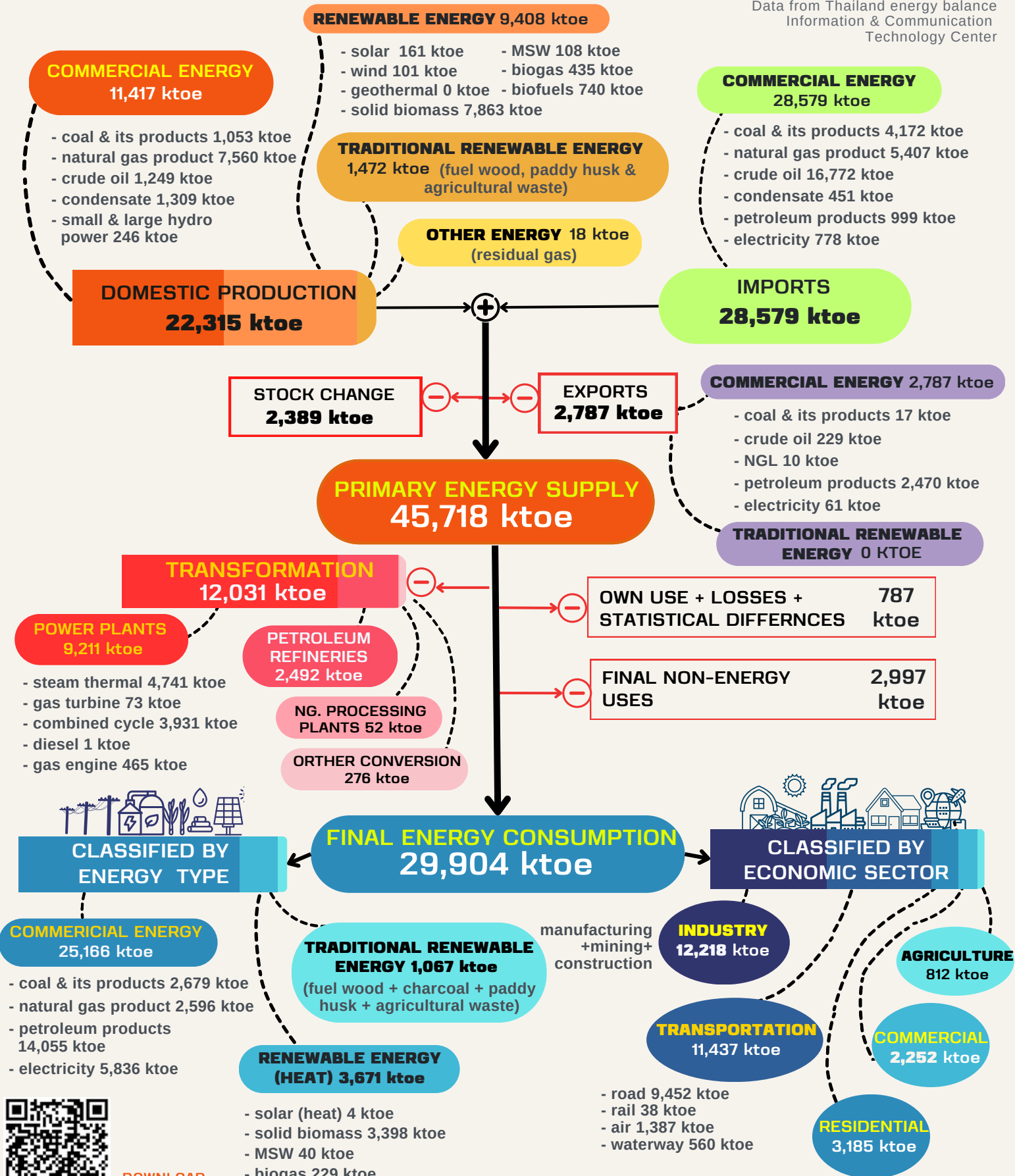
*ภาคความร้อน

หมายเหตุ: "0" หมายถึงตัวเลขที่มีค่าน้อยกว่า 0.5

THAILAND ENERGY STATUS REPORT

January - April 2023 ^{1/P}

Data from Thailand energy balance
Information & Communication
Technology Center



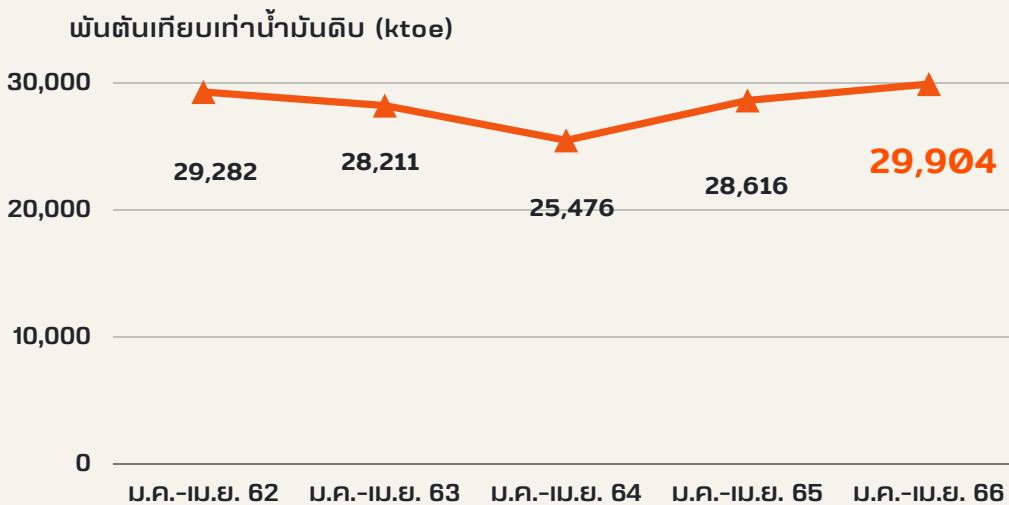
DOWNLOAD FILES

Notes: Data shown as "0" means figure is less than 0.5

ภาพรวมการใช้พลังงาน

มกราคม - เมษายน 2566 ^{เบื้องต้น}

ประเทศไทยมีการใช้พลังงานขั้นสุดท้ายในช่วง 4 เดือนแรกของปี 2566 มีปริมาณ 29,904 พันตันเทียบเท่าน้ำมันดิบ เพิ่มขึ้นร้อยละ 4.5 จากช่วงเดียวกันของปีก่อน คิดเป็นมูลค่าการใช้พลังงานรวมกว่า 605,986 ล้านบาท



การใช้พลังงาน
ขั้นสุดท้าย



เพิ่มขึ้นจาก
ช่วงเดียวกันของปีก่อน

4.5 %



ในช่วง 4 เดือนแรกของปี 2566 ประเทศไทยมีการนำเข้าพลังงานคิดเป็นมูลค่ากว่า 563,486 ล้านบาท พบว่า มีการนำเข้าน้ำมันดิบมากที่สุด คิดเป็นสัดส่วนร้อยละ 66.03 ของมูลค่าการนำเข้าพลังงานทั้งหมด และมีการส่งออกพลังงาน คิดเป็นมูลค่ากว่า 65,881 ล้านบาท พบว่า มีการส่งออกน้ำมันสำเร็จรูปมากที่สุด คิดเป็นสัดส่วนร้อยละ 92.1 ของมูลค่าการส่งออกพลังงานทั้งหมด

รายงานสภาวะเศรษฐกิจไทย

เศรษฐกิจไทยในเดือนเมษายน ปี 2566 ยังอยู่ในทิศทางฟื้นตัว

- กิจกรรมในภาคบริการขยายตัวต่อเนื่อง โดยเฉพาะภาคการท่องเที่ยว สอดคล้องกับจำนวนนักท่องเที่ยวไทยและต่างชาติที่เพิ่มขึ้น และสนับสนุนให้เครื่องใช้การบริโภคภาคเอกชนปรับเพิ่มขึ้น
- มูลค่าการส่งออกสินค้าไม่รวมทองคำปรับลดลง สอดคล้องกับการผลิตภาคอุตสาหกรรมและเครื่องใช้การลงทุนภาคเอกชน
- การใช้จ่ายของภาครัฐหดตัวเล็กน้อยจากรายจ่ายประจำของรัฐบาลกลางที่เร่งเบิกจ่ายไปแล้วในช่วงก่อนหน้า และรายจ่ายลงทุนของรัฐวิสาหกิจจากผลของฐานสูงในปีก่อน

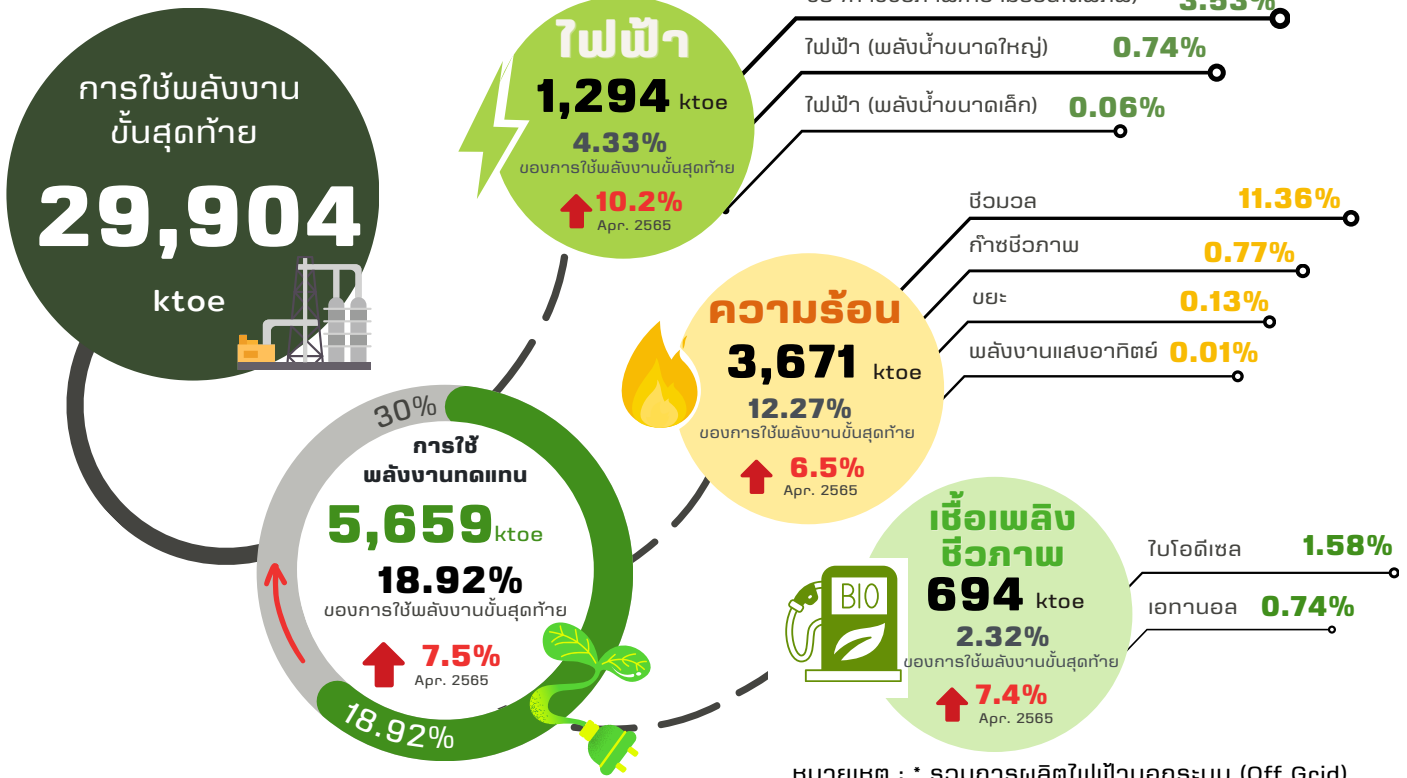
เสถียรภาพเศรษฐกิจ

- อัตราเงินเฟ้อทั่วไปลดลงจากผลของฐานสูงในหมวดอาหารสดและหมวดเงินเพื่อพื้นฐาน
- อัตราเงินเฟ้อหมวดพลังงานเพิ่มขึ้นตามราคาน้ำมันดิบในตลาดโลก
- ตลาดแรงงานโดยรวมฟื้นตัวตามภาวะเศรษฐกิจ
- ดุลบัญชีเดินสะพัดขาดดุลจากดุลการค้าที่เกินดุลลดลงเป็นสำคัญ

ที่มา : แอลงข่าวและรายงานเศรษฐกิจและการเงินเดือนเมษายน ปี 2566 ธนาคารแห่งประเทศไทย
<https://www.bot.or.th/th/news-and-media/news/news-20230531.html>

สถานการณ์ด้านพลังงานทดแทน

มกราคม - เมษายน 2566 ^{เบื้องต้น}



หมายเหตุ : * รวมการผลิตไฟฟ้านอกกริด (Off Grid)
ที่มา : ผลการดำเนินงานด้านพลังงานทดแทน เม.ย. 2566

ประเทศไทยมีเป้าหมายในการเพิ่มสัดส่วนการใช้พลังงานทดแทน และพลังงานทางเลือกต่อการใช้พลังงานขั้นสุดท้าย ที่ร้อยละ 30 ภายในปี พ.ศ. 2580 (AEDP2018) โดยในช่วง 4 เดือนแรกของปี 2566 ประเทศไทยมีการใช้พลังงานขั้นสุดท้าย 29,904 ktoe เป็นพลังงานทดแทนจำนวน 5,659 ktoe คิดเป็นสัดส่วนการใช้พลังงานทดแทนร้อยละ 18.92 ของการใช้พลังงานขั้นสุดท้าย โดยเพิ่มขึ้นร้อยละ 7.5 จากช่วงเดียวกันของปีก่อน

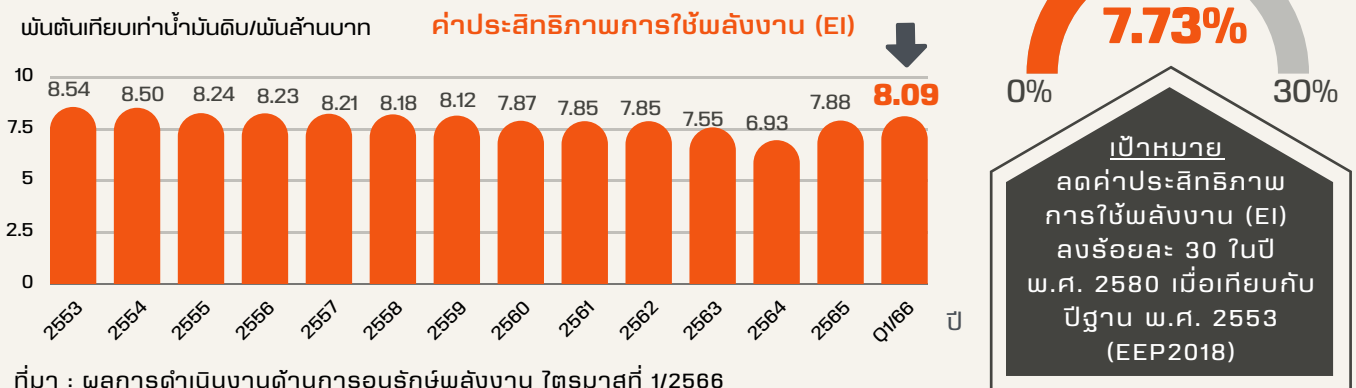
จากผลการดำเนินงานด้านพลังงานทดแทน พบว่า มีการใช้พลังงานทดแทนในการผลิตไฟฟ้าประมาณ 1,294 ktoe การใช้พลังงานความร้อนจากพลังงานทดแทนประมาณ 3,671 ktoe การใช้เชื้อเพลิงชีวภาพจากพลังงานทดแทนประมาณ 694 ktoe

สถานการณ์ด้านการอนุรักษ์พลังงาน

ไตรมาสที่ 1/2566 ^{เบื้องต้น}

สถานการณ์การอนุรักษ์พลังงานของประเทศไทยในไตรมาสที่ 1/2566 พบว่า มีการใช้พลังงานขั้นสุดท้าย 23,052 ktoe ขณะที่ผลิตภัณฑ์มวลรวมภายในประเทศ (Gross Domestic Product : GDP) มีมูลค่า 2,848,901 ล้านบาท ส่งผลให้ค่าประสิทธิภาพการใช้พลังงาน (Energy Intensity : EI) มีค่าอยู่ที่ 8.09 ktoe ต่อพันล้านบาท

ด้านผลการประหยัดพลังงาน ตั้งแต่ปี พ.ศ. 2554 - 2565 พบว่า ดัชนีชี้วัดประสิทธิภาพการใช้พลังงานปี 2565 อยู่ที่ 7.88 ktoe/พันล้านบาท ซึ่งลดลงร้อยละ 7.73 เมื่อเทียบกับปีฐาน พ.ศ. 2553 คิดเป็นผลการประหยัดพลังงาน 7,032 ktoe



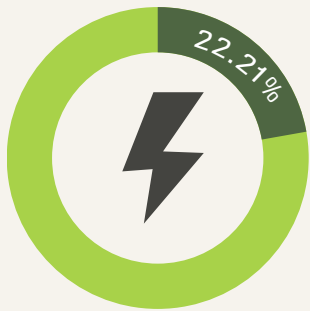
ที่มา : ผลการดำเนินงานด้านการอนุรักษ์พลังงาน ไตรมาสที่ 1/2566

สถานการณ์สัดส่วนการใช้พลังงานทดแทน

เบื้องต้น

มกราคม - เมษายน 2566

สัดส่วน
กำลังการผลิตติดตั้งไฟฟ้า
จากพลังงานทดแทน



กำลังการผลิตติดตั้งไฟฟ้า
จากพลังงานทดแทน

12,766.94 MW

กำลังการผลิตติดตั้งไฟฟ้า (รวม)

57,487.65 MW

สัดส่วน
การใช้พลังงานทดแทน
ในการผลิตไฟฟ้า
ต่อการใช้ไฟฟ้ารวม



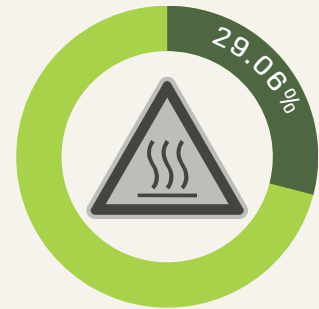
การใช้พลังงานทดแทน
ในการผลิตไฟฟ้า

1,294.41 ktoe

การใช้ไฟฟ้า (รวม)

5,836 ktoe

สัดส่วน
การใช้พลังงานความร้อน
จากพลังงานทดแทน



การใช้พลังงานความร้อน
จากพลังงานทดแทน

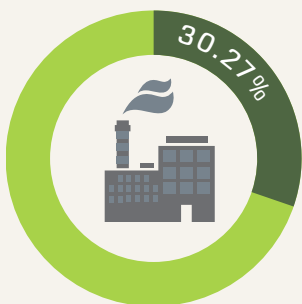
3,670.54 ktoe

การใช้พลังงานความร้อน (รวม)

12,630.60 ktoe



สัดส่วน
การใช้พลังงานความร้อน
จากพลังงานทดแทน
(ภาคอุตสาหกรรมการผลิต)



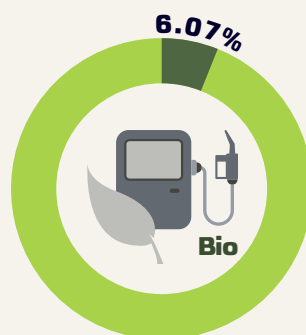
การใช้พลังงานความร้อน
จากพลังงานทดแทน

3,670.54 ktoe

การใช้พลังงานความร้อน
ในภาคอุตสาหกรรมการผลิต

12,125 ktoe

สัดส่วน
การใช้เชื้อเพลิงชีวภาพ



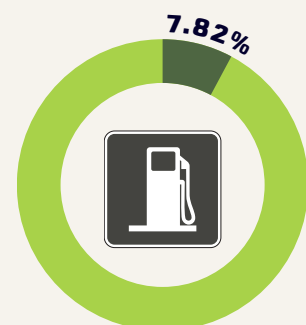
การใช้เชื้อเพลิงชีวภาพ

693.88 ktoe

การใช้น้ำมันเชื้อเพลิง
ในภาคขนส่ง (รวม) (ktoe)

11,437 ktoe

สัดส่วน
การใช้เชื้อเพลิงชีวภาพ
(เบนซินและดีเซล)



การใช้เชื้อเพลิงชีวภาพ

693.88 ktoe

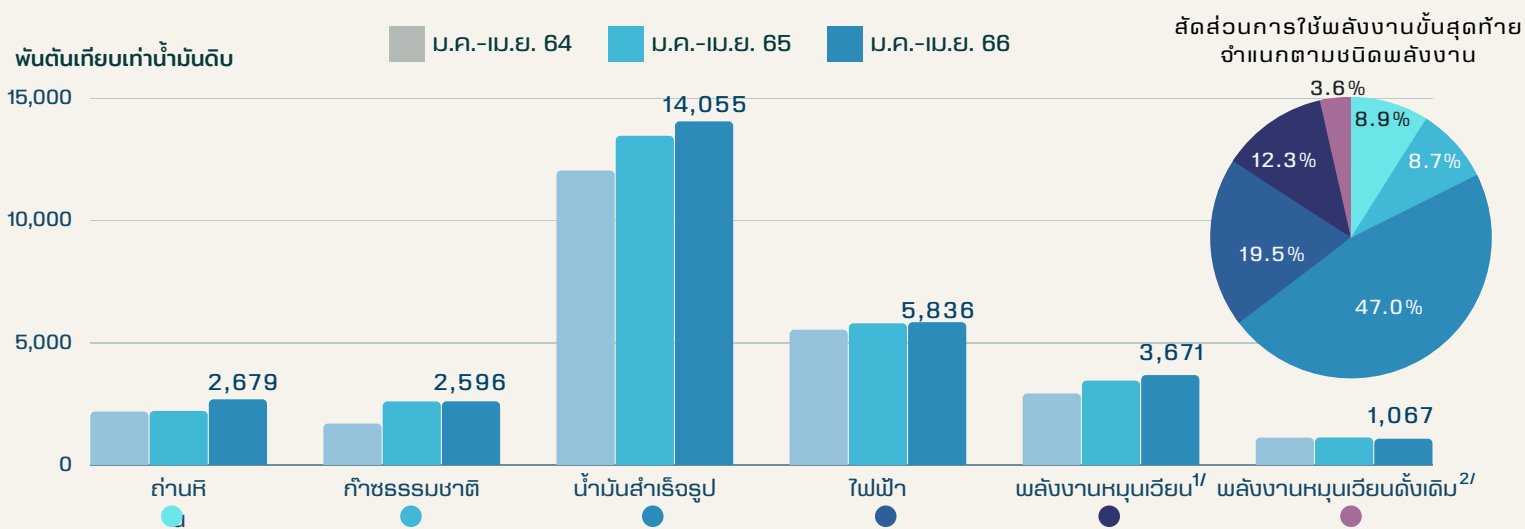
การใช้น้ำมันเบนซินและดีเซล
ในภาคขนส่ง (ktoe)

8,877 ktoe

การใช้พลังงานขั้นสุดท้าย (Final Energy Consumption)

จำแนกตามชนิดพลังงาน มกราคม - เมษายน 2566 ^{เบื้องต้น}

การใช้พลังงานขั้นสุดท้าย จำแนกตามชนิดพลังงาน	ปริมาณ (พันตันเทียบเท่าน้ำมันดิบ)			อัตราการเปลี่ยนแปลง (ร้อยละ)	
	ม.ค.-เม.ย. 64	ม.ค.-เม.ย. 65	เบื้องต้น ม.ค.-เม.ย. 66	ม.ค.-เม.ย. 65 เทียบกับม.ค.-เม.ย. 64	ม.ค.-เม.ย. 66 เทียบกับม.ค.-เม.ย. 65
การใช้พลังงานขั้นสุดท้าย (รวม)	25,476	28,616	29,904	12.3	4.5
- เจริญพาณิชย์	21,444	24,053	25,166	12.2	4.6
ถ่านหิน	2,180	2,207	2,679	1.2	21.4
ก๊าซธรรมชาติ	1,690	2,591	2,596	53.3	0.2
น้ำมันสำเร็จรูป	12,045	13,465	14,055	11.8	4.4
ไฟฟ้า	5,529	5,790	5,836	4.7	0.8
- พลังงานหมุนเวียน ^{1/}	2,921	3,445	3,671	17.9	6.6
- พลังงานหมุนเวียนดั้งเดิม ^{2/}	1,111	1,118	1,067	0.6	(4.6)



การใช้พลังงานขั้นสุดท้ายมีปริมาณ 29,904 ktoe มีอัตราเพิ่มขึ้นร้อยละ 4.5 จากช่วงเดียวกันของปีก่อน แบ่งเป็น การใช้พลังงานเชิงพาณิชย์ 25,166 ktoe คิดเป็นสัดส่วนหลัก ร้อยละ 84.2 ของการใช้พลังงานขั้นสุดท้าย มีอัตราเพิ่มขึ้นร้อยละ 4.6 ประกอบด้วย ถ่านหิน 2,679 ktoe คิดเป็นสัดส่วนร้อยละ 8.9 มีอัตราเพิ่มขึ้น ร้อยละ 21.4 ก๊าซธรรมชาติ 2,596 ktoe คิดเป็นสัดส่วนร้อยละ 8.7 มีอัตราเพิ่มขึ้นร้อยละ 0.2 น้ำมันสำเร็จรูป มีปริมาณการใช้พลังงานมากที่สุด 14,055 ktoe คิดเป็นสัดส่วนร้อยละ 47.0 มีอัตราเพิ่มขึ้นร้อยละ 4.4 และไฟฟ้า 5,836 ktoe คิดเป็นสัดส่วนร้อยละ 19.5 มีอัตราเพิ่มขึ้นร้อยละ 0.8 ส่วนการใช้พลังงานหมุนเวียน มีปริมาณ 3,671 ktoe คิดเป็นสัดส่วนร้อยละ 12.3 มีอัตราเพิ่มขึ้นร้อยละ 6.6 และการใช้พลังงานหมุนเวียนดั้งเดิม 1,067 ktoe คิดเป็นสัดส่วนร้อยละ 3.6 มีอัตราลดลงร้อยละ 4.6

หมายเหตุ

1/ พลังงานหมุนเวียน ประกอบด้วย พลังงานแสงอาทิตย์ (ความร้อน) ชีวมวล (ฟืน แกลบ กากอ้อย วัสดุเหลือใช้ทางการเกษตร) ชยะ และก๊าซชีวภาพ

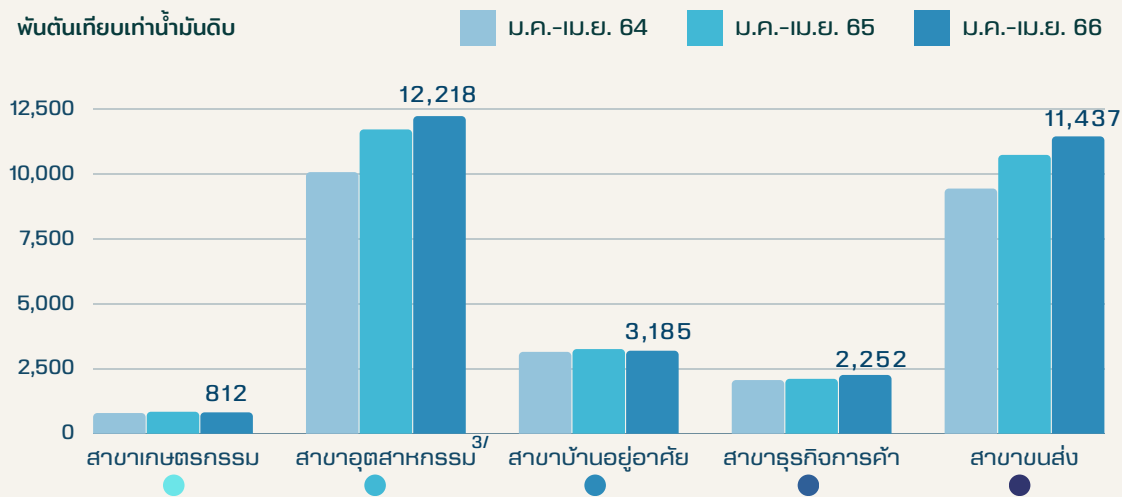
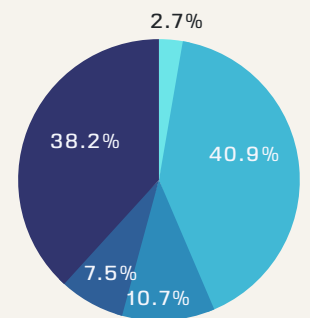
2/ พลังงานหมุนเวียนดั้งเดิม ประกอบด้วย ฟืน ถ่าน แกลบ และวัสดุเหลือใช้ทางการเกษตร ที่ใช้ในบ้านอยู่อาศัยและอุตสาหกรรมครัวเรือน

การใช้พลังงานขั้นสุดท้าย (Final Energy Consumption)

จำแนกตามสาขาเศรษฐกิจ มกราคม - เมษายน 2566^{เบื้องต้น}

การใช้พลังงานขั้นสุดท้าย จำแนกตามสาขาเศรษฐกิจ	ปริมาณ (พันตันเทียบเท่าน้ำมันดิบ)			อัตราการเปลี่ยนแปลง (ร้อยละ)	
	ม.ค.-เม.ย. 64	ม.ค.-เม.ย. 65	เบื้องต้น ม.ค.-เม.ย. 66	ม.ค.-เม.ย. 65	ม.ค.-เม.ย. 66
				เทียบกับม.ค.-เม.ย. 64	เทียบกับม.ค.-เม.ย. 65
1. สาขาเกษตรกรรม	786	835	812	6.2	(2.8)
2. สาขาอุตสาหกรรม ^{3/}	10,063	11,705	12,218	16.3	4.4
3. สาขาบ้านอยู่อาศัย	3,141	3,248	3,185	3.4	(1.9)
4. สาขารุขกิจการค้า	2,056	2,103	2,252	2.3	7.1
5. สาขาขนส่ง	9,430	10,725	11,437	13.7	6.6
รวม	25,476	28,616	29,904	12.3	4.5

พันตันเทียบเท่าน้ำมันดิบ

สัดส่วนการใช้พลังงานขั้นสุดท้าย
จำแนกตามสาขาเศรษฐกิจ

การใช้พลังงานขั้นสุดท้าย 29,904 ktoe โดยมีการใช้พลังงานขั้นสุดท้ายในสาขาเกษตรกรรม 812 ktoe คิดเป็นสัดส่วนร้อยละ 2.7 ของการใช้พลังงานขั้นสุดท้าย มีอัตราการลดลงร้อยละ 2.8 สาขาอุตสาหกรรม มีปริมาณการใช้พลังงานมากที่สุด 12,218 ktoe คิดเป็นสัดส่วนร้อยละ 40.9 มีอัตราเพิ่มขึ้นร้อยละ 4.4 สาขาบ้านอยู่อาศัย 3,185 ktoe คิดเป็นสัดส่วนร้อยละ 10.7 มีอัตราการลดลงร้อยละ 1.9 สาขารุขกิจการค้า 2,252 ktoe คิดเป็นสัดส่วนร้อยละ 7.5 มีอัตราเพิ่มขึ้นร้อยละ 7.1 และสาขาขนส่ง 11,437 ktoe คิดเป็นสัดส่วนร้อยละ 38.2 มีอัตราเพิ่มขึ้นร้อยละ 6.6

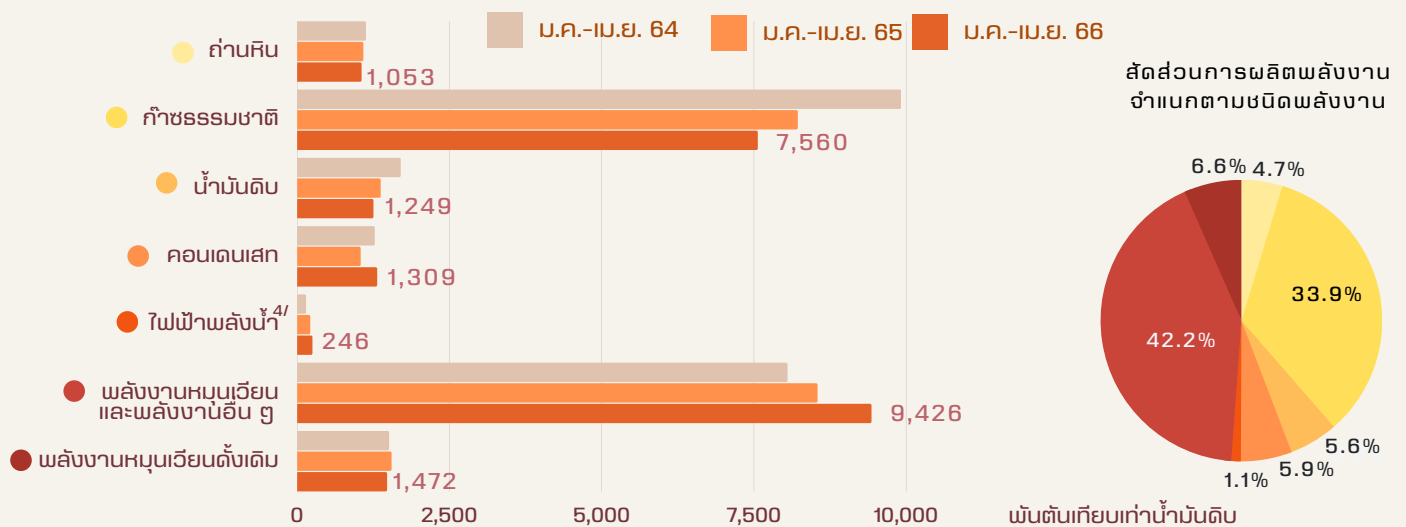
หมายเหตุ

3/ สาขาอุตสาหกรรม ประกอบด้วย อุตสาหกรรมการผลิต 12,125 ktoe เหมืองแร่ 42 ktoe และ ก่อสร้าง 51 ktoe

การผลิตพลังงาน (Domestic Product)

จำแนกตามชนิดพลังงาน มกราคม - เมษายน 2566 ^{เบื้องต้น}

การผลิตพลังงาน จำแนกตามชนิดพลังงาน	ปริมาณ (พันตันเทียบเท่าน้ำมันดิบ)			อัตราการเปลี่ยนแปลง (ร้อยละ)	
	ม.ค.-เม.ย. 64	ม.ค.-เม.ย. 65	เบื้องต้น	ม.ค.-เม.ย. 65 เทียบกับม.ค.-เม.ย. 64	ม.ค.-เม.ย. 66 เทียบกับม.ค.-เม.ย. 65
			ม.ค.-เม.ย. 66		
การผลิตพลังงาน (รวม)	23,698	22,002	22,315	(7.2)	1.4
- เสิ่งพาณิชย์	14,145	11,916	11,417	(15.8)	(4.2)
ถ่านหิน	1,125	1,082	1,053	(3.8)	(2.7)
ก๊าซธรรมชาติ	9,912	8,217	7,560	(17.1)	(8.0)
น้ำมันดิบ	1,696	1,367	1,249	(19.4)	(8.6)
คอนเดนเสท	1,269	1,039	1,309	(18.1)	26.0
ไฟฟ้าพลังน้ำ ^{4/}	143	211	246	47.6	16.6
- พลังงานหมุนเวียนและ พลังงานอื่น ๆ ^{5/}	8,048	8,541	9,426	6.1	10.4
- พลังงานหมุนเวียนดั้งเดิม ^{6/}	1,505	1,545	1,472	2.7	(4.7)



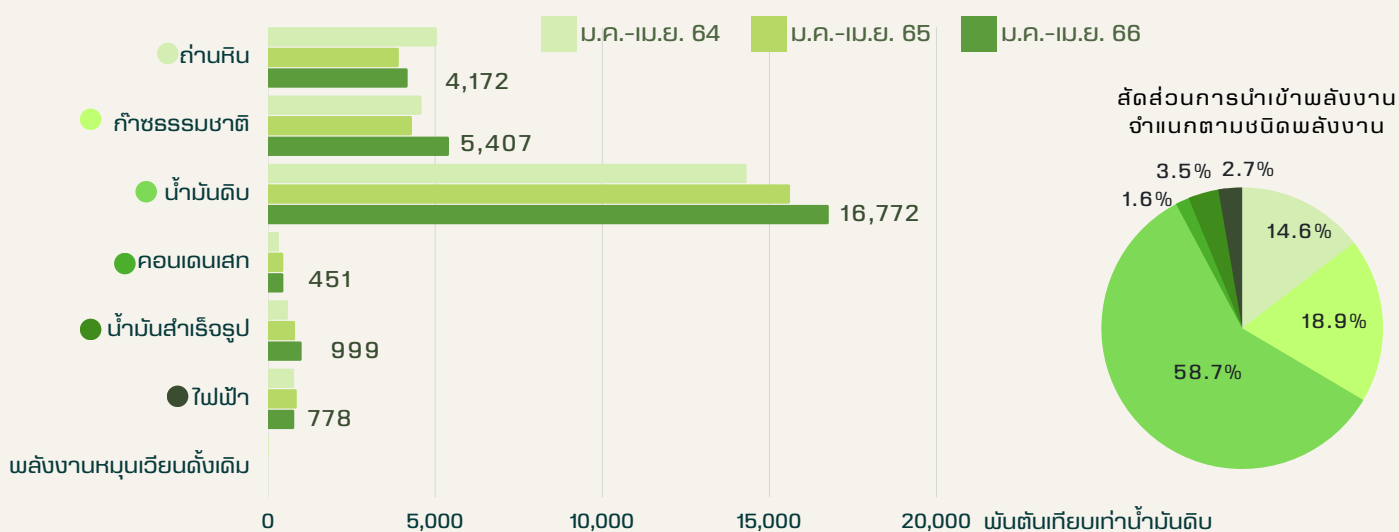
การผลิตพลังงานมีปริมาณทั้งหมด 22,315 ktoe มีอัตราเพิ่มขึ้นร้อยละ 1.4 จากช่วงเดียวกันของปีก่อน โดยมีการผลิตพลังงานเชิงพาณิชย์ปริมาณ 11,417 ktoe คิดเป็นสัดส่วนร้อยละ 51.2 ของการผลิตพลังงานทั้งหมด มีอัตราลดลงร้อยละ 4.2 ประกอบด้วย ถ่านหิน 1,053 ktoe คิดเป็นสัดส่วนร้อยละ 4.7 มีอัตราลดลงร้อยละ 2.7 มีการผลิตก๊าซธรรมชาติมากที่สุด 7,560 ktoe คิดเป็นสัดส่วนร้อยละ 33.9 มีอัตราลดลงร้อยละ 8.0 น้ำมันดิบ 1,249 ktoe คิดเป็นสัดส่วนร้อยละ 5.6 มีอัตราลดลงร้อยละ 8.6 คอนเดนเสท 1,309 ktoe คิดเป็นสัดส่วนร้อยละ 5.9 มีอัตราเพิ่มขึ้นร้อยละ 26 และไฟฟ้าพลังน้ำ 246 ktoe คิดเป็นสัดส่วนร้อยละ 1.1 มีอัตราเพิ่มขึ้นร้อยละ 16.6 มีการผลิตพลังงานหมุนเวียนและพลังงานอื่น ๆ 9,426 ktoe คิดเป็นสัดส่วนร้อยละ 42.2 มีอัตราเพิ่มขึ้นร้อยละ 10.4 และมีการผลิตพลังงานหมุนเวียนดั้งเดิมปริมาณ 1,472 ktoe คิดเป็นสัดส่วนร้อยละ 6.6 มีอัตราลดลงร้อยละ 4.7

หมายเหตุ 4/ ไฟฟ้าพลังน้ำ ประกอบด้วย พลังน้ำขนาดเล็กและพลังน้ำขนาดใหญ่
5/ พลังงานหมุนเวียนและพลังงานอื่น ๆ ประกอบด้วย พลังงานหมุนเวียน (พลังงานแสงอาทิตย์ พลังงานลม พลังงานความร้อนใต้พิภพ ชีวมวล ชยะ ก๊าซชีวภาพ และแบล็คคลิโค) เชื้อเพลิงชีวภาพ (เอทานอลและไบโอดีเซล) และพลังงานอื่น ๆ (ก๊าซเหลือใช้จากกระบวนการผลิต)
6/ พลังงานหมุนเวียนดั้งเดิม ประกอบด้วย ฟืน ถ่าน แกลบ และวัสดุเหลือใช้ทางการเกษตร

การนำเข้าพลังงาน (Imports)

จำแนกตามชนิดพลังงาน มกราคม - เมษายน 2566 ^{เบื้องต้น}

การนำเข้าพลังงาน จำแนกตามชนิดพลังงาน	ปริมาณ (พันตันเทียบเท่าน้ำมันดิบ)			อัตราการเปลี่ยนแปลง (ร้อยละ)	
	ม.ค.-เม.ย. 64	ม.ค.-เม.ย. 65	เบื้องต้น	ม.ค.-เม.ย. 65 เทียบกับม.ค.-เม.ย. 64	ม.ค.-เม.ย. 66 เทียบกับม.ค.-เม.ย. 65
			ม.ค.-เม.ย. 66		
การนำเข้าพลังงาน (รวม)	25,649	25,932	28,579	1.1	10.2
- เติงพาณิชย์	25,635	25,932	28,579	1.2	10.2
ถ่านหิน	5,045	3,909	4,172	(22.5)	6.7
ก๊าซธรรมชาติ	4,589	4,303	5,407	(6.2)	25.7
น้ำมันดิบ	14,316	15,614	16,772	9.1	7.4
คอนเดนเสท	321	450	451	40.2	0.2
น้ำมันสำเร็จรูป	591	804	999	36.0	24.3
ไฟฟ้า	773	852	778	10.2	(8.7)
- พลังงานหมุนเวียนดั้งเดิม	14	0	-	(99.3)	(100)



การนำเข้าพลังงาน มีปริมาณทั้งหมด 28,579 ktoe มีอัตราเพิ่มขึ้นร้อยละ 10.2 จากช่วงเดียวกันของปีก่อน โดยเป็นการนำเข้าพลังงานเชิงพาณิชย์ทั้งหมด ประกอบด้วย ถ่านหิน 4,172 ktoe คิดเป็นสัดส่วนร้อยละ 14.6 มีอัตราเพิ่มขึ้นร้อยละ 6.7 ก๊าซธรรมชาติ 5,407 ktoe คิดเป็นสัดส่วน ร้อยละ 18.9 มีอัตราเพิ่มขึ้นร้อยละ 25.7 น้ำมันดิบ มีปริมาณการนำเข้ามากที่สุด 16,772 ktoe คิดเป็นสัดส่วนร้อยละ 58.7 มีอัตราเพิ่มขึ้นร้อยละ 7.4 คอนเดนเสท 451 ktoe คิดเป็นสัดส่วนร้อยละ 1.6 มีอัตราเพิ่มขึ้นร้อยละ 0.2 น้ำมันสำเร็จรูป 999 ktoe คิดเป็นสัดส่วนร้อยละ 3.5 มีอัตราเพิ่มขึ้นร้อยละ 24.3 และไฟฟ้า 778 ktoe คิดเป็นสัดส่วนร้อยละ 2.7 มีอัตราลดลงร้อยละ 8.7 และไม่มี การนำเข้าพลังงานหมุนเวียนดั้งเดิม

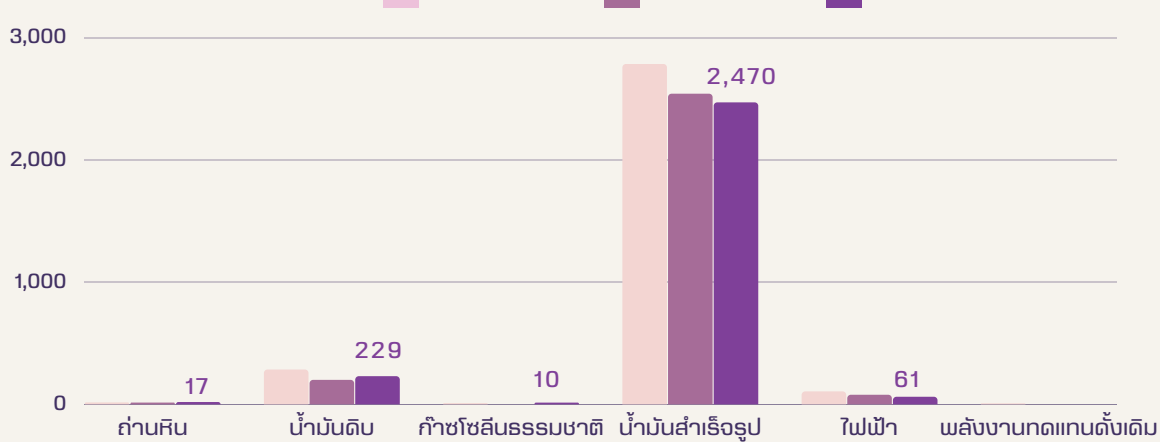
หมายเหตุ "0" หมายถึง ตัวเลขที่มีค่าน้อยกว่า 0.5

การส่งออกพลังงาน (Exports)

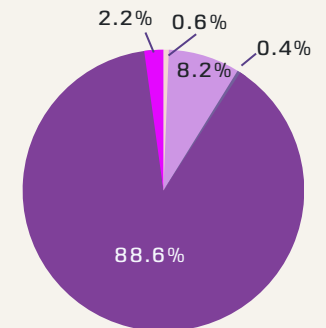
จำแนกตามชนิดพลังงาน มกราคม - เมษายน 2566 ^{เบื้องต้น}

การส่งออกพลังงาน จำแนกตามชนิดพลังงาน	ปริมาณ (พันตันเทียบเท่าน้ำมันดิบ)			อัตราการเปลี่ยนแปลง (ร้อยละ)	
	ม.ค.-เม.ย. 64	ม.ค.-เม.ย. 65	เบื้องต้น	ม.ค.-เม.ย. 65 เทียบกับม.ค.-เม.ย. 64	ม.ค.-เม.ย. 66 เทียบกับม.ค.-เม.ย. 65
			ม.ค.-เม.ย. 66		
การส่งออกพลังงาน (รวม)	3,196	2,830	2,787	(11.4)	(1.5)
- เติงพาณิชย์	3,192	2,830	2,787	(11.3)	(1.5)
ถ่านหิน	14	13	17	(7.1)	30.8
น้ำมันดิบ	283	199	229	(29.7)	15.1
ก๊าซโซลีนธรรมชาติ	7	-	10	(100.0)	100.0
น้ำมันสำเร็จรูป	2,784	2,541	2,470	(8.7)	(2.8)
ไฟฟ้า	104	77	61	(26.0)	(20.8)
- พลังงานหมุนเวียนดั้งเดิม	4	0	0	(97.5)	(100.0)

พันตันเทียบเท่าน้ำมันดิบ



สัดส่วนการส่งออกพลังงาน
จำแนกตามชนิดพลังงาน

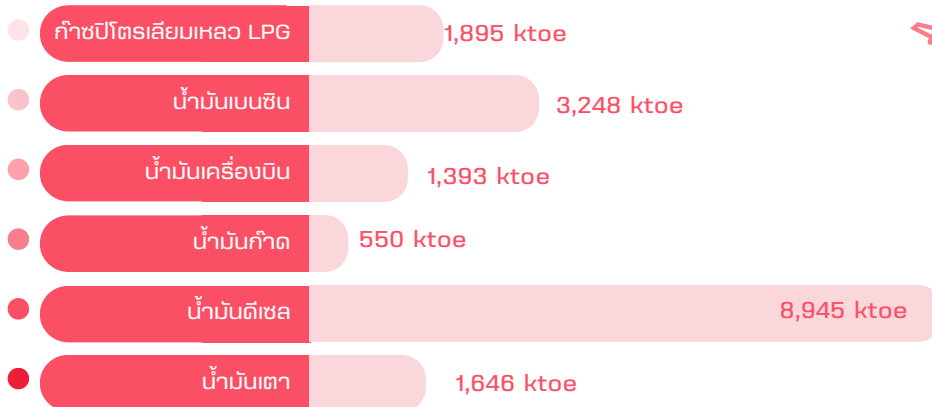


การส่งออกพลังงาน มีปริมาณทั้งหมด 2,787 ktoe มีอัตราลดลงร้อยละ 1.5 จากช่วงเดียวกันของปีก่อน เป็นการส่งออกพลังงานเชิงพาณิชย์ทั้งหมด ประกอบด้วย ถ่านหิน 17 ktoe คิดเป็นสัดส่วนร้อยละ 0.6 มีอัตราเพิ่มขึ้น ร้อยละ 30.8 น้ำมันดิบ 229 ktoe คิดเป็นสัดส่วนร้อยละ 8.2 มีอัตราเพิ่มขึ้นร้อยละ 15.1 ก๊าซโซลีนธรรมชาติ 10 ktoe คิดเป็นสัดส่วนร้อยละ 0.4 มีอัตราเพิ่มขึ้นร้อยละ 100.0 น้ำมันสำเร็จรูป มีปริมาณการส่งออกมากที่สุด 2,470 ktoe คิดเป็นสัดส่วนร้อยละ 88.6 มีอัตราลดลงร้อยละ 2.8 และไฟฟ้า 61 ktoe คิดเป็นสัดส่วนร้อยละ 2.2 มีอัตราลดลงร้อยละ 20.8 และมีการส่งออกพลังงานหมุนเวียนดั้งเดิม น้อยกว่า 0.5 มีอัตราลดลงร้อยละ 100.0

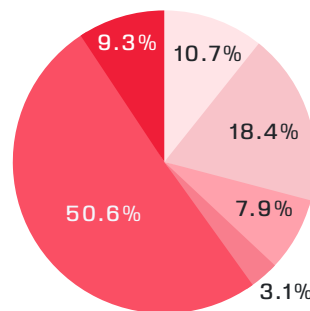
หมายเหตุ "0" หมายถึง ตัวเลขที่มีค่าน้อยกว่า 0.5

การผลิตน้ำมันสำเร็จรูป

มกราคม - เมษายน 2566 ^{เบื้องต้น}



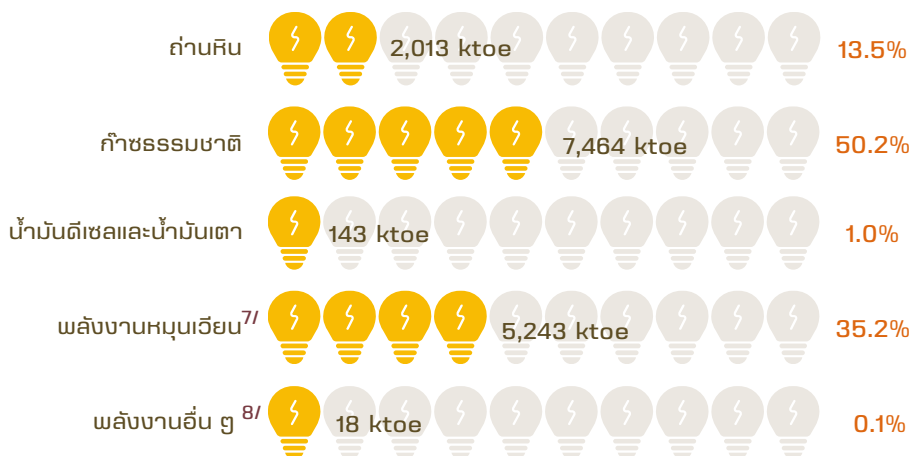
สัดส่วนการผลิต
น้ำมันสำเร็จรูป



ปัจจุบันประเทศไทยมีโรงกลั่นน้ำมันรวม 7 โรง มีกำลังการกลั่นรวมทั้งสิ้น 1,234,500 บาร์เรลต่อวัน นอกจากนี้ยังมี โรงแยกก๊าซธรรมชาติ 6 โรง มีขนาดกำลังการผลิตรวม 2,660 ล้านลูกบาศก์ฟุตต่อวัน และ โรงแยกก๊าซพลิงเพชร ซึ่งทำการผลิตก๊าซปิโตรเลียมเหลวเป็นหลักอีก 1 โรง มีขนาด 120 ล้านลูกบาศก์ฟุตต่อวัน โดยพบว่าการผลิตก๊าซปิโตรเลียมเหลว 1,895 ktoe คิดเป็นสัดส่วนร้อยละ 10.7 ของการผลิตน้ำมันสำเร็จรูป ทั้งหมด น้ำมันเบนซิน 3,248 ktoe คิดเป็นสัดส่วนร้อยละ 18.4 น้ำมันเครื่องบิน 1,393 ktoe คิดเป็นสัดส่วนร้อยละ 7.9 น้ำมันก๊าด 550 ktoe คิดเป็นสัดส่วนร้อยละ 3.1 น้ำมันดีเซล มีปริมาณการผลิตมากที่สุด 8,945 ktoe คิดเป็นสัดส่วน ร้อยละ 50.6 และน้ำมันเตา 1,646 ktoe คิดเป็นสัดส่วนร้อยละ 9.3

การใช้เชื้อเพลิงในการผลิตไฟฟ้า

มกราคม - เมษายน 2566 ^{เบื้องต้น}



การใช้เชื้อเพลิงในการผลิตไฟฟ้าจากถ่านหิน 2,013 ktoe คิดเป็นสัดส่วนร้อยละ 13.5 ของการใช้เชื้อเพลิง ในการผลิตไฟฟ้าทั้งหมด ก๊าซธรรมชาติ มีปริมาณการใช้มากที่สุด 7,464 ktoe คิดเป็นสัดส่วนร้อยละ 50.2 น้ำมันดีเซลและน้ำมันเตา 143 ktoe คิดเป็นสัดส่วนร้อยละ 1.0 พลังงานหมุนเวียน 5,243 ktoe คิดเป็นสัดส่วน ร้อยละ 35.2 และพลังงานอื่น ๆ 18 ktoe คิดเป็นสัดส่วนร้อยละ 0.1

หมายเหตุ

7/ พลังงานหมุนเวียน ประกอบด้วย พลังงานแสงอาทิตย์ พลังงานลม พลังน้ำ พลังงานความร้อนใต้พิภพ ชีวมวล ชยะ และก๊าซชีวภาพ

8/ พลังงานอื่น ๆ คือ ก๊าซเหลือใช้จากกระบวนการผลิต (Residual Gas)

ktoe (kilo ton of equivalent) หมายถึง พันตันเทียบเท่าน้ำมันดิบ

ปริมาณพลังงานของเชื้อเพลิง (ค่าความร้อนสุทธิ)

Energy content of fuel (Net Calorific value)

ประเภท	กิโล-แคลอรี / หน่วย (KCAL / UNIT)	ต้นเทียบเท่า น้ำมันดิบ / ล้านหน่วย (TOE / 10 ⁶ UNIT)	เมกะจูล / หน่วย (MJ / UNIT)	พันบีทียู / หน่วย (10 ³ BTU / UNIT)	อัตราแลกเปลี่ยน (ราคาขาย EXCHANGE RATE (SELLING))		
					พ.ศ.	บาท / เหรียญสหรัฐ (BAHT/US\$)	YEAR
					2566		2023
1. น้ำมันดิบ (ลิตร)	8,680	860.00	36.33	34.44			
2. คอนเดนเสท (ลิตร)	7,900	782.72	33.07	31.35			
3. ก๊าซธรรมชาติ (ลูกบาศก์ฟุต)	244	24.18	1.02	0.97	ม.ค.	33.39	JAN
4. อีเทน (กก.)	11,203	1,110.10	46.89	44.45	ก.พ.	33.78	FEB
5. โพรเพน (กก.)	11,256	1,115.30	47.11	44.67	มี.ค.	34.07	MAR
6. ผลิตภัณฑ์ปิโตรเลียม					เม.ย.	34.17	APR
6.1 ก๊าซปิโตรเลียมเหลว (ลิตร)	6,360	630.14	26.62	25.24			
6.2 น้ำมันเบนซิน (ลิตร)	7,520	745.07	31.48	29.84			
6.3 น้ำมันเครื่องบิน (ลิตร)	8,250	817.40	34.53	32.74			
6.4 น้ำมันก๊าด (ลิตร)	8,250	817.40	34.53	32.74			
6.5 น้ำมันดีเซล (ลิตร)	8,700	861.98	36.42	34.52			
6.6 น้ำมันเตา (ลิตร)	9,500	941.24	39.77	37.70			
6.7 ยางมะตอย (ลิตร)	9,840	974.93	41.19	39.05			
6.8 ปิโตรเลียมโค้ก (กก.)	8,400	832.26	35.16	33.33			
7. ไฟฟ้า (กิโลวัตต์ชั่วโมง)	860	85.21	3.60	3.41			
8. ถ่านหินนำเข้า (กก.)	6,300	624.19	26.37	25.00			
9. ถ่านโค้ก (กก.)	6,600	653.92	27.63	26.19			
10. แอนทราไซต์ (กก.)	7,500	743.09	31.40	29.76			
11. ลิกไนต์ แม่เมาะ (กก.)	2,500	247.70	10.47	9.92			
12. ฝืน (กก.)	3,820	378.48	15.99	15.16			
13. ถ่านไม้ (กก.)	6,900	683.64	28.88	27.38			
14. แกลบ (กก.)	3,440	340.83	14.40	13.65			
15. กากอ้อย (กก.)	1,800	178.34	7.53	7.14			
16. ขยะ (กก.)	1,160	114.93	4.86	4.60			
17. ขี้เถ้า (กก.)	2,600	257.60	10.88	10.32			
18. วัสดุเหลือใช้ทางการเกษตร (กก.)	3,030	300.21	12.68	12.02			
19. ก๊าซชีวภาพ (ลูกบาศก์เมตร)	5,000	495.39	20.93	19.84			

หน่วยทั่วไป GENERAL		
1 กิโลแคลอรี (KCAL)	= 4,186	จูล (JOULES)
	= 3.968	บีทียู (BTU)
1 ต้นเทียบเท่า น้ำมันดิบ (TOE)	= 10.093	จิกะแคลอรี (GCAL)
	= 42.244	จิกะจูล (GJ)
	= 40.047 X 10 ⁶	บีทียู (BTU)
1 บาร์เรล (BARREL)	= 158.99	ลิตร (LITRES)
1 ลูกบาศก์เมตรของไม้ (CU.M. OF SOLID WOOD)	= 600	กิโลกรัม (KG.)
1 ลูกบาศก์เมตรของถ่าน (CU.M. OF CHARCOAL)	= 250	กิโลกรัม (KG.)
5 กิโลกรัมของฝืน (KG. OF FUEL WOOD)	= 1	กิโลกรัมของถ่าน (KG. OF CHARCOAL PRODUCT)
1 ลิตรของก๊าซปิโตรเลียมเหลว (LITRE OF LPG)	= 0.54	กิโลกรัม (KG.)



รายงานสถานการณ์พลังงานของประเทศไทยฉบับนี้
รวบรวมและจัดทำโดย
กลุ่มบริการสารสนเทศและภูมิสารสนเทศ (บก.)
ศูนย์เทคโนโลยีสารสนเทศและการสื่อสาร (ศทส.)
กรมพัฒนาพลังงานทดแทนและอนุรักษ์พลังงาน (พพ.)
กระทรวงพลังงาน (พน.)

ติดต่อ

กรมพัฒนาพลังงานทดแทนและอนุรักษ์พลังงาน

เลขที่ 17 ถนนพระรามที่ 1

เขตปทุมวัน กรุงเทพมหานคร 10330

0-2223-0021-9 ต่อ 1195

www.dede.go.th



เยี่ยมชมเว็บไซต์