



กรมพัฒนาพลังงานทดแทน  
และอนุรักษ์พลังงาน  
กระทรวงพลังงาน

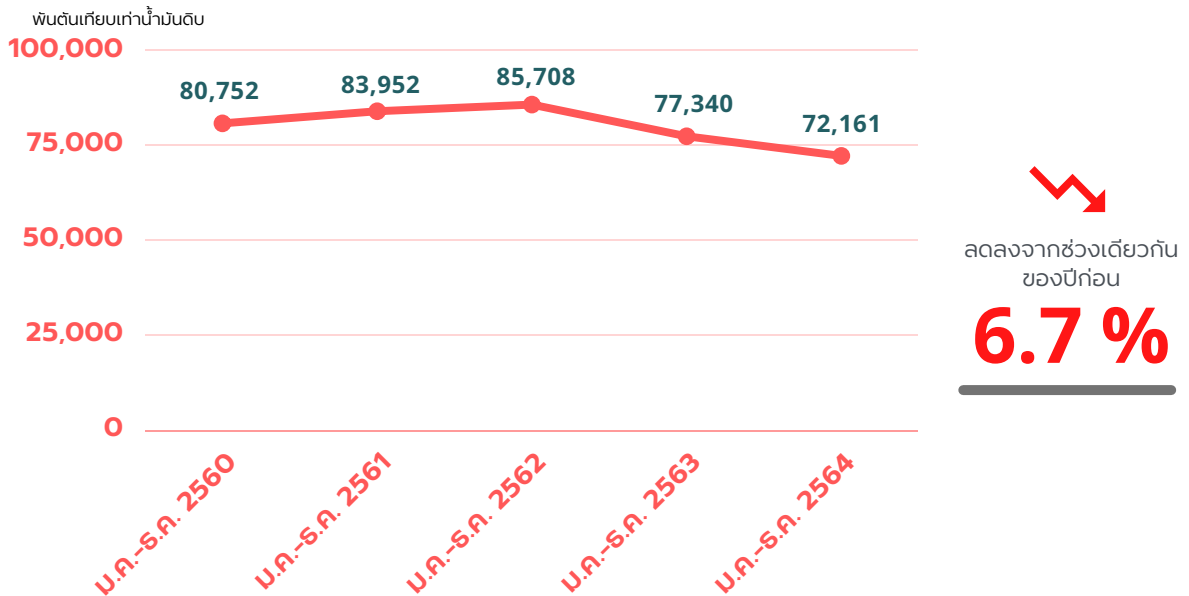
# รายงาน สถานการณ์ พลังงานของ ประเทศไทย

มกราคม - ธันวาคม 2564

ศูนย์เทคโนโลยีสารสนเทศและการสื่อสาร  
โทร 0 2223 0021 ต่อ 1195

ประเทศไทยมีการใช้พลังงานขั้นสุดท้ายของปี 2564 มีปริมาณ 72,161 พันตันเทียบเท่าน้ำมันดิบ ลดลงจากช่วงเดียวกันของปีก่อน ร้อยละ 6.7 คิดเป็นมูลค่าการใช้พลังงานรวมกว่า 1,170,432 ล้านบาท

## การใช้พลังงานขั้นสุดท้าย เดือน มกราคม - ธันวาคม 2564



### รายงานสถานะเศรษฐกิจไทย\*

เศรษฐกิจไทยในเดือนธันวาคม 2564 ปรับดีขึ้นจากเดือนก่อน โดยการส่งออกสินค้าเพิ่มขึ้นมาก ส่วนหนึ่งจากปัญหา supply disruption ที่ปรับดีขึ้น ประกอบกับจำนวนนักท่องเที่ยวต่างชาติเร่งขึ้น หลังการเปิดรับนักท่องเที่ยวจากต่างประเทศตั้งแต่ 1 พฤศจิกายน 2564 ขณะที่การใช้จ่ายในประเทศของภาคเอกชนปรับดีขึ้นทั้งการบริโภคและการลงทุน ส่งผลให้การผลิตภาคอุตสาหกรรมและกิจกรรมในภาคบริการปรับดีขึ้น อย่างไรก็ดี การใช้จ่ายภาครัฐหดตัวเมื่อเทียบกับระยะเดียวกันปีก่อนทั้งรายจ่ายประจำและรายจ่ายลงทุน ด้านเสถียรภาพเศรษฐกิจ อัตราเงินเฟ้อทั่วไปชะลอลงตามอัตราเงินเฟ้อหมวดพลังงาน ขณะที่อัตราเงินเฟ้อพื้นฐานทรงตัวจากเดือนก่อน ด้านตลาดแรงงานทยอยปรับดีขึ้นตามการฟื้นตัวของเศรษฐกิจ สำหรับดุลบัญชีเดินสะพัดกลับมาขาดดุลจากดุลการค้าที่เกินดุลน้อยลง ประกอบกับดุลรายได้ บริการ และเงินโอนขาดดุลเพิ่มขึ้น

\* ที่มา : แถลงข่าวและรายงานเศรษฐกิจและการเงินรายเดือน ธนาคารแห่งประเทศไทย

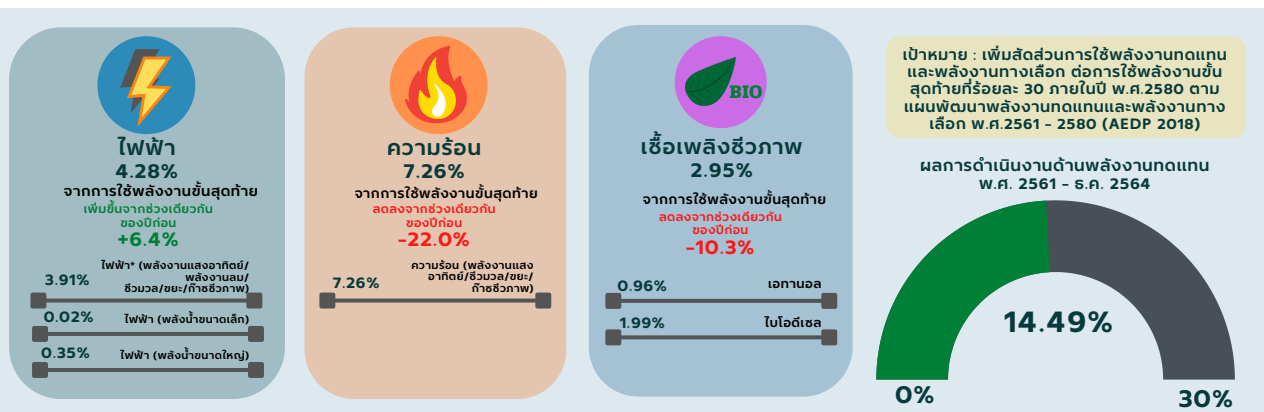
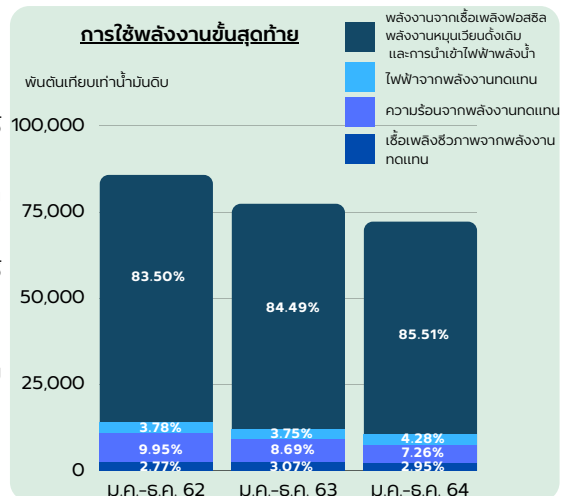
โดยในปี 2564 ประเทศไทยมีการนำเข้าพลังงาน คิดเป็นมูลค่ากว่า 996,572 ล้านบาท พบว่ามีการนำเข้าน้ำมันดิบมากที่สุด และมีการส่งออกพลังงาน คิดเป็นมูลค่ากว่า 241,436 ล้านบาท พบว่ามีการส่งออกน้ำมันสำเร็จรูปมากที่สุด

# รายงานสถานการณ์พลังงานของประเทศไทย เดือน มกราคม - ธันวาคม 2564

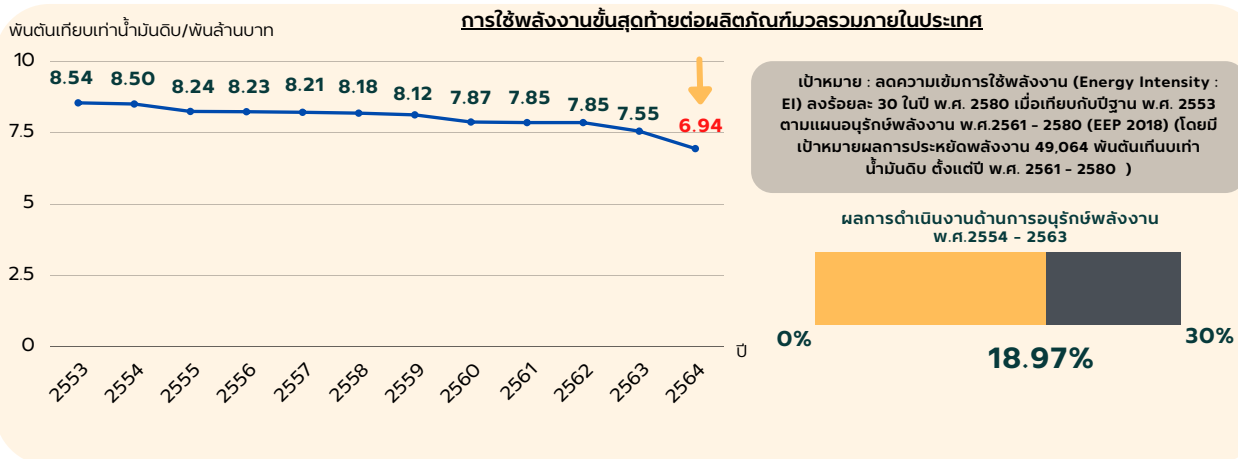
## สถานการณ์ด้านพลังงานทดแทน

ในปี 2564 สถานการณ์พลังงานของประเทศไทย มีการใช้พลังงานขั้นสุดท้าย 72,161 พันตันเทียบเท่าน้ำมันดิบ โดยพบว่าการใช้พลังงานทดแทนประมาณ 10,459 พันตันเทียบเท่าน้ำมันดิบ มีอัตราการลดลงร้อยละ 12.8 จากช่วงเดียวกันของปีก่อน คิดเป็นสัดส่วนการใช้พลังงานทดแทนในอัตราร้อยละ 14.49 ของการใช้พลังงานขั้นสุดท้าย

การใช้ไฟฟ้าที่ผลิตได้จากพลังงานทดแทน มีปริมาณ 3,090 พันตันเทียบเท่าน้ำมันดิบ ความร้อน มีปริมาณ 5,238 พันตันเทียบเท่าน้ำมันดิบ ส่วนเชื้อเพลิงชีวภาพ มีปริมาณการใช้ ประกอบด้วย เอทานอล 690 พันตันเทียบเท่าน้ำมันดิบ และไบโอดีเซล 1,441 พันตันเทียบเท่าน้ำมันดิบ



## สถานการณ์ด้านการอนุรักษ์พลังงาน

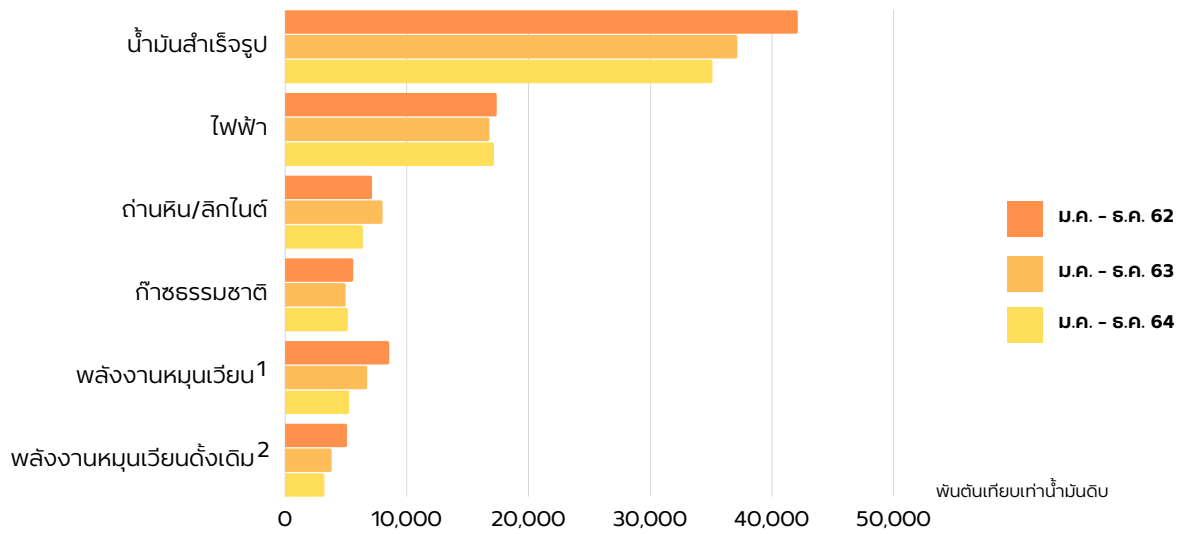


สถานการณ์การอนุรักษ์พลังงานของประเทศไทยในปี พ.ศ. 2564 พบว่าการใช้พลังงาน ขั้นสุดท้าย 72,161 พันตันเทียบเท่าน้ำมันดิบ ขณะที่ผลิตภัณฑ์มวลรวมภายในประเทศ (Gross Domestic Product : GDP) ในปี พ.ศ. 2564 นั้นมีมูลค่า 10,403,700 ล้านบาท ส่งผลให้ค่าความเข้มการใช้พลังงาน (Energy Intensity : EI) มีค่าอยู่ที่ 6.94 พันตันเทียบเท่าน้ำมันดิบต่อพันล้านบาท

ด้านผลการประหยัดพลังงาน ตั้งแต่ปี พ.ศ. 2554 - 2564 พบว่าค่าความเข้มการใช้พลังงานอยู่ที่ 6.92 ซึ่งมีอัตราการลดลงร้อยละ 18.97 เมื่อเทียบกับปีฐาน พ.ศ. 2553 คิดเป็นผลการประหยัดพลังงาน 16,629 พันตันเทียบเท่าน้ำมันดิบ

หมายเหตุ  
\* รวมไฟฟ้าที่ผลิตใช้เอง (Off Grid)

# การใช้พลังงานขั้นสุดท้ายจำแนกตามชนิดพลังงาน เดือน มกราคม - ธันวาคม 2564



การใช้พลังงานขั้นสุดท้ายมีปริมาณ 72,161 พันตันเทียบเท่าน้ำมันดิบ มีอัตราการลดลงร้อยละ 6.7 จากช่วงเดียวกันของปีก่อน โดยมีการใช้พลังงานเชิงพาณิชย์ 63,714 พันตันเทียบเท่าน้ำมันดิบ คิดเป็นสัดส่วนร้อยละ 88.3 ของการใช้พลังงานขั้นสุดท้าย มีอัตราการลดลงร้อยละ 4.6 ประกอบด้วยน้ำมันสำเร็จรูปมีปริมาณการใช้พลังงานมากที่สุด 35,085 พันตันเทียบเท่าน้ำมันดิบ คิดเป็นสัดส่วนร้อยละ 48.6 มีอัตราการลดลง ร้อยละ 5.5 ไฟฟ้า 17,129 พันตันเทียบเท่าน้ำมันดิบ คิดเป็นสัดส่วนร้อยละ 23.7 มีอัตราเพิ่มขึ้น ร้อยละ 2.2 ถ่านหิน/ลิกไนต์ 6,367 พันตันเทียบเท่าน้ำมันดิบ คิดเป็นสัดส่วนร้อยละ 8.8 มีอัตราการลดลง ร้อยละ 20.2 ก๊าซธรรมชาติ 5,133 พันตันเทียบเท่าน้ำมันดิบ คิดเป็นสัดส่วนร้อยละ 7.1 มีอัตราเพิ่มขึ้น ร้อยละ 3.6 มีการใช้พลังงานหมุนเวียน 5,238 พันตันเทียบเท่าน้ำมันดิบ คิดเป็นสัดส่วนร้อยละ 7.3 มีอัตราลดลงร้อยละ 22.0 และมีการใช้พลังงานหมุนเวียนดั้งเดิม 3,209 พันตันเทียบเท่าน้ำมันดิบ คิดเป็นสัดส่วน ร้อยละ 4.5 มีอัตราการลดลงร้อยละ 15.6

การใช้พลังงานขั้นสุดท้าย จำแนกตามชนิดพลังงาน	ปริมาณ (พันตันเทียบเท่าน้ำมันดิบ)			อัตราการเปลี่ยนแปลง (ร้อยละ)	
	ม.ค. - ธ.ค. 62	ม.ค. - ธ.ค. 63	ม.ค. - ธ.ค. 64	ม.ค. - ธ.ค. 63	ม.ค. - ธ.ค. 64
<b>การใช้พลังงานขั้นสุดท้าย (รวม)</b>	<b>85,708</b>	<b>77,340</b>	<b>72,161</b>	<b>(9.8)</b>	<b>(6.7)</b>
- เชิงพาณิชย์	72,126	66,821	63,714	(7.4)	(4.6)
น้ำมันสำเร็จรูป	42,084	37,124	35,085	(11.8)	(5.5)
ไฟฟ้า	17,358	16,761	17,129	(3.4)	2.2
ถ่านหิน/ลิกไนต์	7,116	7,983	6,367	12.2	(20.2)
ก๊าซธรรมชาติ	5,568	4,953	5,133	(11.0)	3.6
- พลังงานหมุนเวียน <sup>1</sup>	8,525	6,717	5,238	(21.2)	(22.0)
- พลังงานหมุนเวียนดั้งเดิม <sup>2</sup>	5,057	3,802	3,209	(24.8)	(15.6)

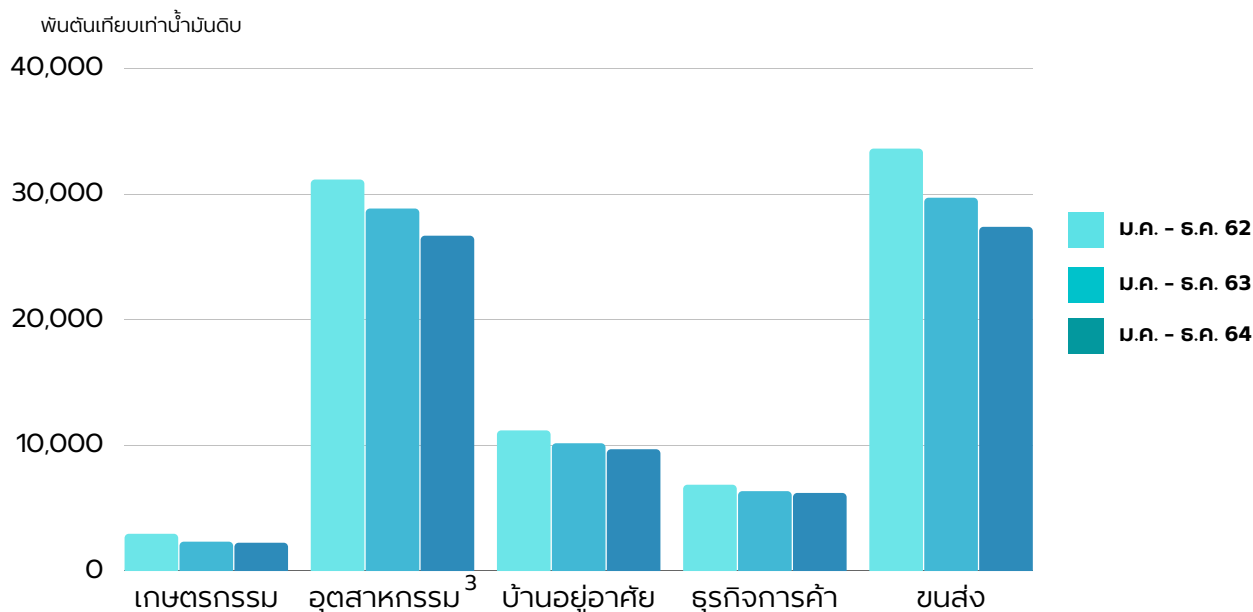
หมายเหตุ

P คือ ตัวเลขเบื้องต้น

1 พลังงานหมุนเวียน ประกอบด้วย พลังงานแสงอาทิตย์ พลังงานลม กากอ้อย วัสดุเหลือใช้ทางการเกษตร ชยะ และก๊าซชีวภาพ

2 พลังงานหมุนเวียนดั้งเดิม ประกอบด้วย พลังงาน ถ่านหิน วัสดุเหลือใช้ทางการเกษตร ที่ใช้ในบ้านอยู่อาศัยและอุตสาหกรรมครัวเรือน

# การใช้พลังงานขั้นสุดท้ายจำแนกตามสาขาเศรษฐกิจ เดือน มกราคม - ธันวาคม 2564



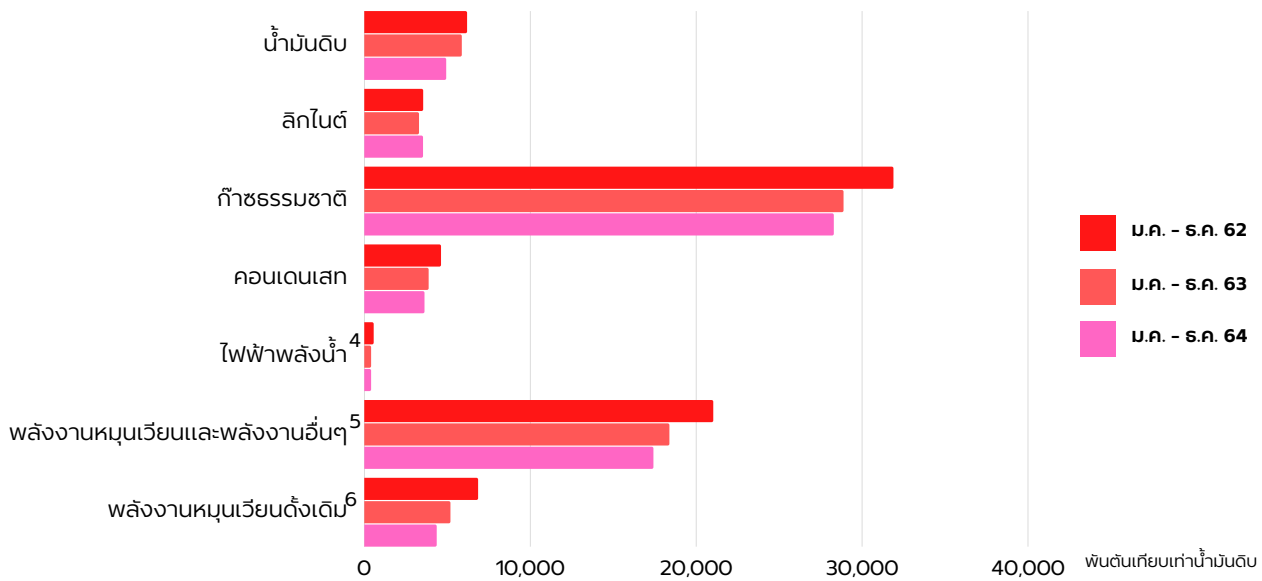
การใช้พลังงานขั้นสุดท้ายมีอัตราการลดลงในทุกสาขาเศรษฐกิจ โดยพบว่าการใช้พลังงานในสาขาเกษตรกรรม 2,234 พันตันเทียบเท่าน้ำมันดิบ คิดเป็นสัดส่วนร้อยละ 3.1 ของการใช้พลังงานขั้นสุดท้าย มีอัตราการลดลงร้อยละ 7.5 จากช่วงเดียวกันของปีก่อน สาขาอุตสาหกรรม 26,676 พันตันเทียบเท่าน้ำมันดิบ คิดเป็นสัดส่วนร้อยละ 37.0 มีอัตราการลดลงร้อยละ 7.5 สาขาบ้านอยู่อาศัย 9,675 พันตันเทียบเท่าน้ำมันดิบ คิดเป็นสัดส่วนร้อยละ 13.4 มีอัตราการลดลงร้อยละ 4.7 สาขาธุรกิจการค้า 6,194 พันตันเทียบเท่าน้ำมันดิบ คิดเป็นสัดส่วนร้อยละ 8.6 มีอัตราการลดลงร้อยละ 2.2 และมีการใช้พลังงานมากที่สุดในสาขาส่ง 27,382 พันตันเทียบเท่าน้ำมันดิบ คิดเป็นสัดส่วนร้อยละ 37.9 มีอัตราการลดลงร้อยละ 7.8

การใช้พลังงานขั้นสุดท้าย จำแนกตามสาขาเศรษฐกิจ	ปริมาณ (พันตันเทียบเท่าน้ำมันดิบ)			อัตราการเปลี่ยนแปลง (ร้อยละ)	
	ม.ค. - ธ.ค. 62	ม.ค. - ธ.ค. 63	ม.ค. - ธ.ค. 64	ม.ค. - ธ.ค. 63	ม.ค. - ธ.ค. 64
1. สาขาเกษตรกรรม	2,940	2,318	2,234	(21.2)	(3.6)
2. สาขาอุตสาหกรรม <sup>3</sup>	31,144	28,837	26,676	(7.4)	(7.5)
3. สาขาบ้านอยู่อาศัย	11,171	10,150	9,675	(9.1)	(4.7)
4. สาขาธุรกิจการค้า	6,846	6,336	6,194	(7.4)	(2.2)
5. สาขาส่ง	33,607	29,699	27,382	(11.6)	(7.8)
<b>รวม</b>	<b>85,708</b>	<b>77,340</b>	<b>72,161</b>	<b>(9.8)</b>	<b>(6.7)</b>

หมายเหตุ

<sup>3</sup> สาขาอุตสาหกรรม ประกอบด้วย อุตสาหกรรมการผลิต 26,354 ตันเทียบเท่าน้ำมันดิบ เหมืองแร่ 114 พันตันเทียบเท่าน้ำมันดิบ และก่อสร้าง 130 พันตันเทียบเท่าน้ำมันดิบ

# การผลิตพลังงานจำแนกตามชนิดพลังงาน เดือน มกราคม - ธันวาคม 2564



การผลิตพลังงานมีปริมาณ 62,503 พันตันเทียบเท่าน้ำมันดิบ มีอัตราการลดลงร้อยละ 0.1 จากช่วงเดียวกันของปีก่อน โดยมีการผลิตพลังงานเชิงพาณิชย์ปริมาณ 40,739 พันตันเทียบเท่าน้ำมันดิบ คิดเป็นสัดส่วนร้อยละ 65.2 ของการผลิตพลังงานทั้งหมด มีอัตราเพิ่มขึ้นร้อยละ 4.5 ประกอบด้วยน้ำมันดิบ 4,923 พันตันเทียบเท่าน้ำมันดิบ คิดเป็นสัดส่วนร้อยละ 5.6 มีอัตราการลดลงร้อยละ 16.0 ลิกไนต์ 3,523 พันตันเทียบเท่าน้ำมันดิบ คิดเป็นสัดส่วนร้อยละ 5.6 มีอัตราเพิ่มขึ้นร้อยละ 7.3 ก๊าซธรรมชาติ 28,279 พันตันเทียบเท่าน้ำมันดิบ คิดเป็นสัดส่วนร้อยละ 45.2 มีอัตราการลดลงร้อยละ 2.0 คอนเดนเสท 3,615 พันตันเทียบเท่าน้ำมันดิบ คิดเป็นสัดส่วนร้อยละ 5.8 มีอัตราการลดลงร้อยละ 6.4 และไฟฟ้าพลังน้ำ 399 พันตันเทียบเท่าน้ำมันดิบ คิดเป็นสัดส่วนร้อยละ 0.6 มีอัตราเท่ากับช่วงเดียวกันของปีก่อน มีการผลิตพลังงานหมุนเวียนและพลังงานอื่น ๆ 17,410 พันตันเทียบเท่าน้ำมันดิบ คิดเป็นสัดส่วนร้อยละ 27.9 มีอัตราการลดลงร้อยละ 5.2 และมีการผลิตพลังงานหมุนเวียนดั้งเดิมปริมาณ 4,354 พันตันเทียบเท่าน้ำมันดิบ คิดเป็นสัดส่วนร้อยละ 7.0 มีอัตราการลดลงร้อยละ 15.9

การผลิตพลังงาน จำแนกตามชนิดพลังงาน	ปริมาณ (พันตันเทียบเท่าน้ำมันดิบ)			อัตราการเปลี่ยนแปลง (ร้อยละ)	
	ม.ค. - ธ.ค. 62	ม.ค. - ธ.ค. 63	ม.ค. - ธ.ค. 64	ม.ค. - ธ.ค. 63	ม.ค. - ธ.ค. 64
<b>การผลิตพลังงาน (รวม)</b>	<b>74,952</b>	<b>65,821</b>	<b>62,503</b>	<b>(11.8)</b>	<b>(0.1)</b>
- <b>เชิงพาณิชย์</b>	<b>46,737</b>	<b>42,270</b>	<b>40,739</b>	<b>(9.6)</b>	<b>4.5</b>
น้ำมันดิบ	6,178	5,860	4,923 <sup>7</sup>	(5.1)	(16.0)
ลิกไนต์	3,532	3,282	3,523	(7.1)	7.3
ก๊าซธรรมชาติ	31,871	28,865	28,279	(9.4)	(2.0)
คอนเดนเสท	4,607	3,864	3,615	(16.1)	(6.4)
ไฟฟ้าพลังน้ำ <sup>4</sup>	549	399	399	(27.3)	2.0
- พลังงานหมุนเวียน <sup>5</sup>	<b>21,013</b>	<b>18,372</b>	<b>17,410</b>	<b>(12.6)</b>	<b>(5.2)</b>
- พลังงานหมุนเวียนดั้งเดิม <sup>6</sup>	<b>6,842</b>	<b>5,179</b>	<b>4,354</b>	<b>(24.3)</b>	<b>(15.9)</b>

หมายเหตุ

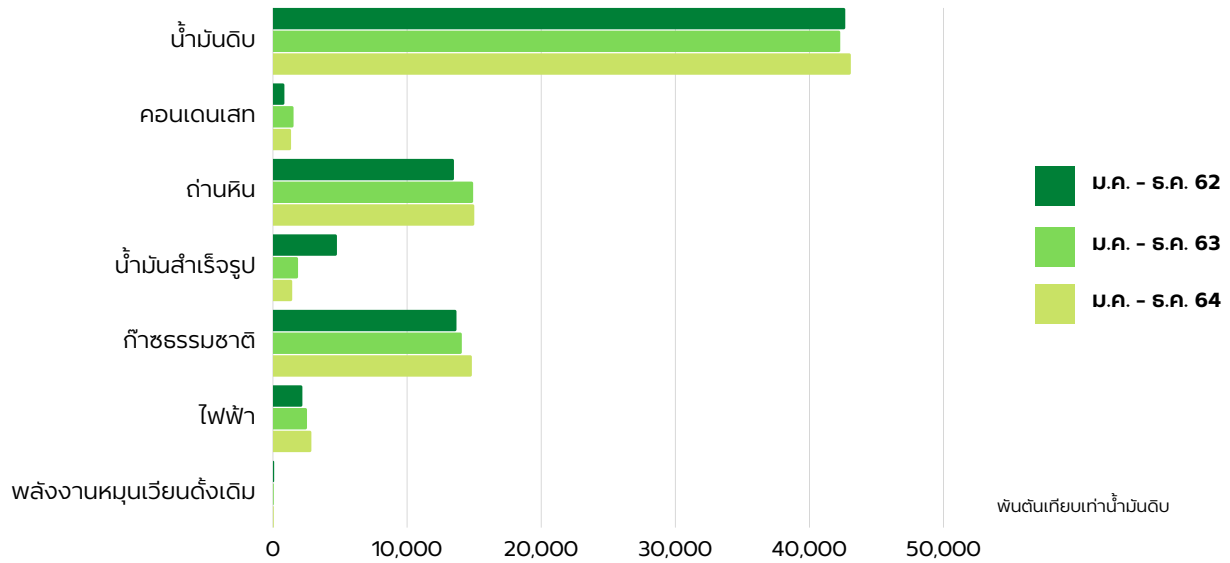
<sup>4</sup> ไฟฟ้าพลังน้ำ ประกอบด้วย พลังน้ำขนาดเล็กและพลังน้ำขนาดใหญ่

<sup>5</sup> พลังงานหมุนเวียนและพลังงานอื่นๆ ประกอบด้วย พลังงานหมุนเวียน (พลังงานแสงอาทิตย์ พลังงานลม พลังงานความร้อนใต้พิภพ ชีวมวล ชยะ ก๊าซชีวภาพ) เชื้อเพลิงชีวภาพ (เอทานอลและไบโอดีเซล) และพลังงานอื่น ๆ (แบล็คลิเคอและก๊าซเหลือใช้จากขบวนการผลิต)

<sup>6</sup> พลังงานหมุนเวียนดั้งเดิม ประกอบด้วย ฟืน ถ่าน แกลบและวัสดุเหลือใช้ทางการเกษตร



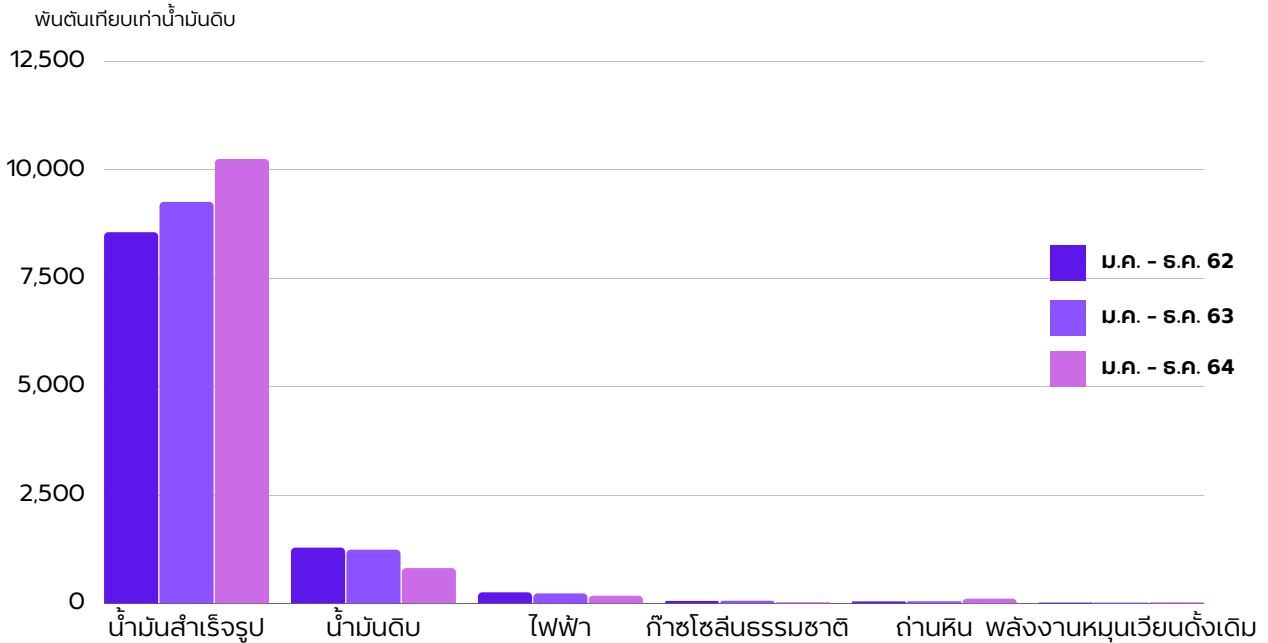
# การนำเข้าพลังงานจำแนกตามชนิดพลังงาน เดือน มกราคม - ธันวาคม 2564



การนำเข้าพลังงานมีปริมาณ 78,527 พันตันเทียบเท่าน้ำมันดิบ มีอัตราเพิ่มขึ้นร้อยละ 26.1 จากช่วงเดียวกันของปีก่อน โดยมีการนำเข้าพลังงานเชิงพาณิชย์ 78,485 พันตันเทียบเท่าน้ำมันดิบ คิดเป็นสัดส่วนร้อยละ 99.9 ของการนำเข้าพลังงานทั้งหมด มีอัตราเพิ่มขึ้นร้อยละ 26.1 ประกอบด้วยน้ำมันดิบ 43,080 พันตันเทียบเท่าน้ำมันดิบ คิดเป็นสัดส่วนร้อยละ 54.8 มีอัตราเพิ่มขึ้นร้อยละ 1.9 คอนเดนเสท 1,329 พันตันเทียบเท่าน้ำมันดิบ คิดเป็นสัดส่วนร้อยละ 1.7 มีอัตราลดลงร้อยละ 12.1 ถ่านหิน 14,993 พันตันเทียบเท่าน้ำมันดิบ คิดเป็นสัดส่วนร้อยละ 19.1 มีอัตราเพิ่มขึ้นร้อยละ 0.6 น้ำมันสำเร็จรูป 1,329 พันตันเทียบเท่าน้ำมันดิบ คิดเป็นสัดส่วนร้อยละ 1.7 มีอัตราลดลงร้อยละ 12.1 ก๊าซธรรมชาติ 14,812 พันตันเทียบเท่าน้ำมันดิบ คิดเป็นสัดส่วนร้อยละ 18.9 มีอัตราเพิ่มขึ้นร้อยละ 5.3 และไฟฟ้า 2,842 พันตันเทียบเท่าน้ำมันดิบ คิดเป็นสัดส่วนร้อยละ 3.6 มีอัตราเพิ่มขึ้นร้อยละ 12.9 และมีการนำเข้าพลังงานหมุนเวียนดั้งเดิม (ถ่าน) 42 พันตันเทียบเท่าน้ำมันดิบ คิดเป็นสัดส่วนร้อยละ 0.1 มีอัตราลดลงร้อยละ 4.5

การนำเข้าพลังงาน จำแนกตามชนิดพลังงาน	ปริมาณ (พันตันเทียบเท่าน้ำมันดิบ)			อัตราการเปลี่ยนแปลง (ร้อยละ)	
	ม.ค. - ธ.ค. 62	ม.ค. - ธ.ค. 63	ม.ค. - ธ.ค. 64	ม.ค. - ธ.ค. 63	ม.ค. - ธ.ค. 64
การนำเข้าพลังงาน (รวม)	77,645	77,199	78,527	(0.6)	26.1
- เชิงพาณิชย์	77,578	77,155	78,485	(0.5)	26.1
น้ำมันดิบ	42,666	42,291	43,080	(0.9)	1.9
คอนเดนเสท	841	1,512	1,329	79.8	(12.1)
ถ่านหิน	13,479	14,908	14,993	10.6	0.6
น้ำมันสำเร็จรูป	4,748	1,862	1,429	(60.8)	(23.3)
ก๊าซธรรมชาติ	13,667	14,064	14,812	2.9	5.3
ไฟฟ้า	2,177	2,518	2,842	15.7	12.9
- พลังงานหมุนเวียนดั้งเดิม	67	44	42	(34.3)	(4.5)

# การส่งออกพลังงานจำแนกตามชนิดพลังงาน เดือน มกราคม - ธันวาคม 2564



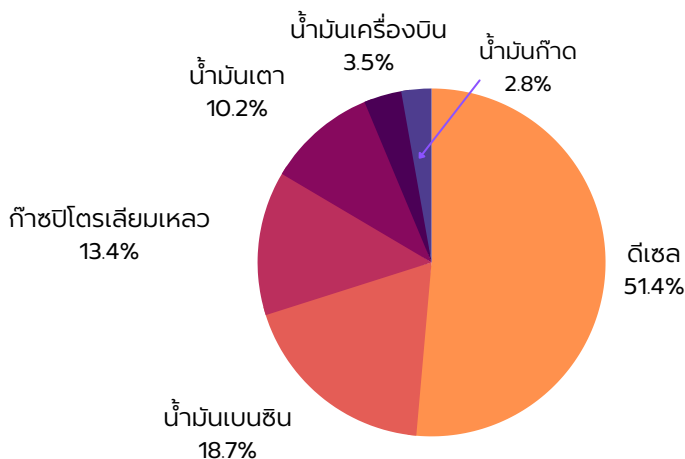
การส่งออกพลังงานมีปริมาณ 11,258 พันตันเทียบเท่าน้ำมันดิบ มีอัตราเพิ่มขึ้นร้อยละ 19.7 จากช่วงเดียวกันของปีก่อน โดยมีการส่งออกพลังงานเชิงพาณิชย์ 11,343 พันตันเทียบเท่าน้ำมันดิบ คิดเป็นสัดส่วนร้อยละ 99.9 ของการส่งออกพลังงานทั้งหมด มีอัตราเพิ่มขึ้นร้อยละ 19.7 ประกอบด้วยน้ำมันสำเร็จรูป 10,242 พันตันเทียบเท่าน้ำมันดิบ คิดเป็นสัดส่วนร้อยละ 90.2 มีอัตราเพิ่มขึ้นร้อยละ 10.7 น้ำมันดิบ 808 พันตันเทียบเท่าน้ำมันดิบ คิดเป็นสัดส่วนร้อยละ 7.1 มีอัตราลดลงร้อยละ 34.3 ไฟฟ้า 170 พันตันเทียบเท่าน้ำมันดิบ คิดเป็นสัดส่วนร้อยละ 1.5 มีอัตราลดลงร้อยละ 23.4 ก๊าซโซลีนธรรมชาติ 22 พันตันเทียบเท่าน้ำมันดิบ คิดเป็นสัดส่วนร้อยละ 0.2 อัตราลดลงร้อยละ 56.9 และถ่านหิน 101 พันตันเทียบเท่าน้ำมันดิบ คิดเป็นสัดส่วน ร้อยละ 0.9 มีอัตราเพิ่มขึ้นร้อยละ 129.5 และมีการส่งออกพลังงานหมุนเวียนดั้งเดิม (ถ่าน) 15 พันตันเทียบเท่าน้ำมันดิบ คิดเป็นสัดส่วนร้อยละ 0.1 มีอัตราเพิ่มขึ้นร้อยละ 25.0

การส่งออกพลังงาน จำแนกตามชนิดพลังงาน	ปริมาณ (พันตันเทียบเท่าน้ำมันดิบ)			อัตราการเปลี่ยนแปลง (ร้อยละ)	
	ม.ค. - ธ.ค. 62	ม.ค. - ธ.ค. 63	ม.ค. - ธ.ค. 64	ม.ค. - ธ.ค. 63	ม.ค. - ธ.ค. 64
การส่งออกพลังงาน (รวม)	10,178	10,812	11,358	6.2	19.7
- เชิงพาณิชย์	10,166	10,800	11,343	6.2	19.7
น้ำมันสำเร็จรูป	8,554	9,253	10,078	8.2	8.9
น้ำมันดิบ	1,277	1,230	808	(3.7)	(34.3)
ไฟฟ้า	246	222	170	(9.8)	(23.4)
ก๊าซโซลีนธรรมชาติ	48	51	22	6.3	(56.9)
ถ่านหิน	41	44	101	7.3	129.5
- พลังงานหมุนเวียนดั้งเดิม	12	12	15	-	25.0



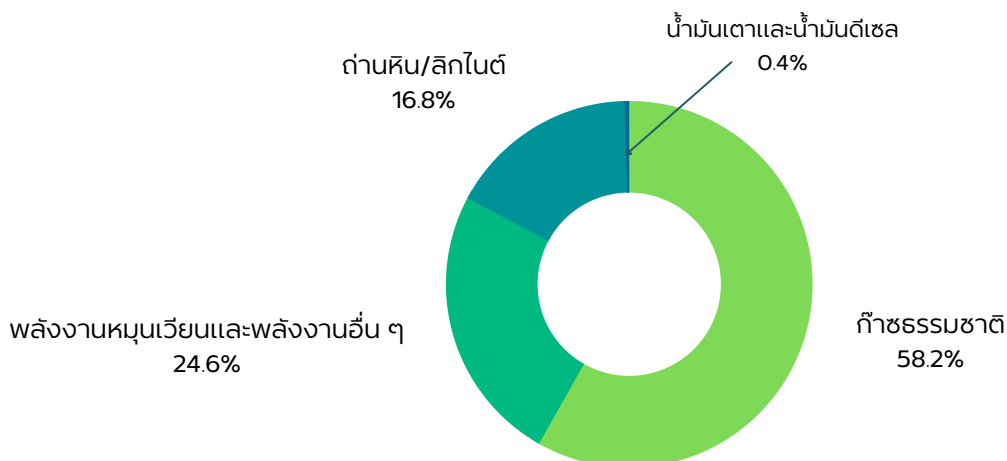
## การผลิตน้ำมันสำเร็จรูป เดือน มกราคม - ธันวาคม 2564

ปัจจุบันประเทศไทยมีโรงกลั่นน้ำมัน รวม 7 โรง มีกำลังการกลั่นรวมทั้งสิ้น 1,234,500 บาร์เรลต่อวัน นอกจากนี้ยังมี โรงแยกก๊าซธรรมชาติ 6 โรง มีขนาดกำลังการผลิตรวม 2,660 ล้านลูกบาศก์ฟุตต่อวัน และโรงแยกก๊าซพลังเพชร ซึ่งทำการผลิตก๊าซปิโตรเลียมเหลวเป็นหลักอีก 1 โรง มีขนาด 120 ล้านลูกบาศก์ฟุตต่อวัน โดยพบว่าการผลิตน้ำมันสำเร็จรูปมากที่สุดในประเภทน้ำมันดีเซล 25,342 พันตัน เทียบเท่าน้ำมันดิบ คิดเป็นสัดส่วนร้อยละ 51.4 ของการผลิตน้ำมันสำเร็จรูปทั้งหมด รองลงมาเป็นน้ำมันเบนซิน 9,228 พันตัน เทียบเท่าน้ำมันดิบ คิดเป็นสัดส่วนร้อยละ 18.7 ก๊าซปิโตรเลียมเหลว 6,618 พันตัน เทียบเท่าน้ำมันดิบ คิดเป็นสัดส่วนร้อยละ 13.4 น้ำมันเตา 5,030 พันตัน เทียบเท่าน้ำมันดิบ คิดเป็นสัดส่วนร้อยละ 10.2 น้ำมันเครื่องบิน 1,714 พันตัน เทียบเท่าน้ำมันดิบ คิดเป็นสัดส่วนร้อยละ 3.5 และน้ำมันก๊าด 1,376 พันตัน เทียบเท่าน้ำมันดิบ คิดเป็นสัดส่วนร้อยละ 2.8



## การใช้เชื้อเพลิงในการผลิตไฟฟ้า เดือน มกราคม - ธันวาคม 2564

การใช้เชื้อเพลิงในการผลิตไฟฟ้า พบว่ามีการใช้เชื้อเพลิงในการผลิตไฟฟ้ามากที่สุดจากก๊าซธรรมชาติ 24,731 พันตัน เทียบเท่าน้ำมันดิบ คิดเป็นสัดส่วนร้อยละ 58.2 ของการใช้เชื้อเพลิงในการผลิตไฟฟ้าทั้งหมด รองลงมาพลังงานหมุนเวียนและพลังงานอื่น ๆ ( แกลบ กากอ้อย วัสดุ เหลือใช้ทางการเกษตร ชยะ ก๊าซชีวภาพ แบล็คลิเคอ และก๊าซเหลือใช้จากขบวนการผลิต ) 10,466 พันตัน เทียบเท่าน้ำมันดิบ คิดเป็นสัดส่วนร้อยละ 24.6 ถ่านหิน/ลิกไนต์ 7,148 พันตัน เทียบเท่าน้ำมันดิบ คิดเป็นสัดส่วนร้อยละ 16.8 ที่เหลือเป็นน้ำมันเตาและน้ำมันดีเซล 150 พันตัน เทียบเท่าน้ำมันดิบ คิดเป็นสัดส่วนร้อยละ 0.4



# ปริมาณพลังงานของเชื้อเพลิง (ค่าความร้อนสุทธิ)

## ENERGY CONTENT OF FUEL (NET CALORIFIC VALUE)

ประเภท	กิโล-แคลอรี / หน่วย (KCAL / UNIT)	ตันเทียบเท่า น้ำมันดิบ / ล้านหน่วย (TOE / 10 <sup>6</sup> UNIT)	เมกะจูล / หน่วย (MJ / UNIT)	พันบีทียู / หน่วย (10 <sup>3</sup> BTU / UNIT)	อัตราแลกเปลี่ยน (ราคาขาย EXCHANGE RATE (SELLING))		
					บาท / เหรียญสหรัฐ (BAHT/US\$)	ปี	YEAR
1. น้ำมันดิบ (ลิตร)	8,680	860.00	36.33	34.44	2564		2021
2. คอนเดนเสท (ลิตร)	7,900	782.72	33.07	31.35			
3. ก๊าซธรรมชาติ (ลูกบาศก์ฟุต)	244	24.18	1.02	0.97	ม.ค.	30.18	JAN
4. อีเทน (กก.)	11,203	1,110.10	46.89	44.45	ก.พ.	30.16	FEB
5. โพรเพน (กก.)	11,256	1,115.30	47.11	44.67	มี.ค.	30.95	MAR
6. ผลิตภัณฑ์ปิโตรเลียม					ไตรมาสที่ 1	30.26	Q.1
6.1 ก๊าซปิโตรเลียมเหลว (ลิตร)	6,360	630.14	26.62	25.24	เม.ย.	31.50	APR
6.2 น้ำมันเบนซิน (ลิตร)	7,520	745.07	31.48	29.84	พ.ค.	31.47	MAY
6.3 น้ำมันเครื่องบิน (ลิตร)	8,250	817.40	34.53	32.74	มิ.ย.	31.61	JUN
6.4 น้ำมันก๊าด (ลิตร)	8,250	817.40	34.53	32.74	ไตรมาสที่ 2	31.35	Q.2
6.5 น้ำมันดีเซล (ลิตร)	8,700	861.98	36.42	34.52	ก.ค.	32.78	JUL
6.6 น้ำมันเตา (ลิตร)	9,500	941.24	39.77	37.70	ส.ค.	33.29	AUG
6.7 ยางมะตอย (ลิตร)	9,840	974.93	41.19	39.05	ก.ย.	33.20	SEP
6.8 ปิโตรเลียมโค้ก (กก.)	8,400	832.26	35.16	33.33	ไตรมาสที่ 3	33.09	Q.3
7. ไฟฟ้า (กิโลวัตต์ชั่วโมง)	860	85.21	3.60	3.41	ต.ค.	33.65	OCT
8. ถ่านหินน้ำแข็ง (กก.)	6,300	624.19	26.37	25.00	พ.ย.	33.26	NOV
9. ถ่านโค้ก (กก.)	6,600	653.92	27.63	26.19	ธ.ค.	33.74	DEC
10. แอนทราไซด์ (กก.)	7,500	743.09	31.40	29.76	ไตรมาสที่ 4	33.55	Q.4
11. ลิกไนต์ แม่เมาะ (กก.)	2,500	247.70	10.47	9.92			
12. ฟืน (กก.)	3,820	378.48	15.99	15.16			
13. ถ่านไม้ (กก.)	6,900	683.64	28.88	27.38			
14. แกลบ (กก.)	3,440	340.83	14.40	13.65			
15. กากอ้อย (กก.)	1,800	178.34	7.53	7.14			
16. ขยะ (กก.)	1,160	114.93	4.86	4.60			
17. ขี้เสี้ยน (กก.)	2,600	257.60	10.88	10.32			
18. วัสดุเหลือใช้ทางการเกษตร (กก.)	3,030	300.21	12.68	12.02			
19. ก๊าซชีวภาพ (ลูกบาศก์เมตร)	5,000	495.39	20.93	19.84			

หน่วยทั่วไป GENERAL		
1 กิโลแคลอรี (KCAL)	= 4,186	จูล (JOULES)
1 ตันเทียบเท่า น้ำมันดิบ (TOE)	= 3,968	บีทียู (BTU)
1 บาร์เรล (BARREL)	= 10.093	จิกะแคลอรี (GCAL)
1 ลูกบาศก์เมตรของไม้ (CU.M. OF SOLID WOOD)	= 42.244	จิกะจูล (GJ)
1 ลูกบาศก์เมตรของถ่าน (CU.M. OF CHARCOAL)	= 40.047 X 10 <sup>6</sup>	บีทียู (BTU)
5 กิโลกรัมของฟืน (KG. OF FUEL WOOD)	= 158.99	ลิตร (LITRES)
1 ลูกบาศก์เมตรของถ่าน (CU.M. OF CHARCOAL)	= 600	กิโลกรัม (KG.)
5 กิโลกรัมของฟืน (KG. OF FUEL WOOD)	= 250	กิโลกรัม (KG.)
1 ลิตรของก๊าซปิโตรเลียมเหลว (LITRE OF LPG)	= 1	กิโลกรัมของถ่าน (KG. OF CHARCOAL PRODUCT)
	= 0.54	กิโลกรัม (KG.)



กรมพัฒนาพลังงานทดแทน  
และอนุรักษ์พลังงาน  
กระทรวงพลังงาน

รายงานสถานการณ์พลังงานของประเทศไทยฉบับนี้

รวบรวมและจัดทำโดย

กลุ่มบริการสารสนเทศและภูมิสารสนเทศ (บก.)

ศูนย์เทคโนโลยีสารสนเทศและการสื่อสาร (ศทส.)

กรมพัฒนาพลังงานทดแทนและอนุรักษ์พลังงาน (พพ.)

กระทรวงพลังงาน (พว.)

ติดต่อ

กรมพัฒนาพลังงานทดแทน  
และอนุรักษ์พลังงาน

เลขที่ 17 ถนนพระรามที่ 1

เขตปทุมวัน กรุงเทพมหานคร 10330

0-2223-0021-9 ต่อ 1195

[www.dede.go.th](http://www.dede.go.th)



เยี่ยมชมเว็บไซต์