

รายงาน สถานการณ์ พลังงานของ ประเทศไทย



ไตรมาสที่ 1 - 2 / 2565 ^{เบื้องต้น}



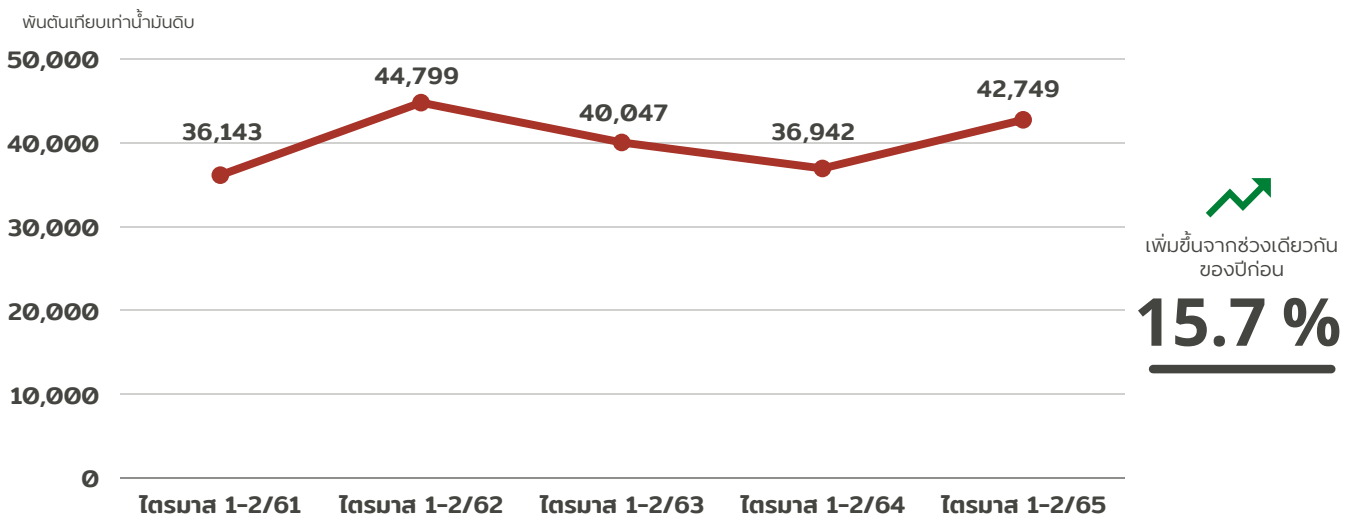
กรมพัฒนาพลังงานทดแทน
และอนุรักษ์พลังงาน
กระทรวงพลังงาน

ศูนย์เทคโนโลยีสารสนเทศและการสื่อสาร

0 2223 0021 - 9 ต่อ 1195

ประเทศไทยมีการใช้พลังงานขั้นสุดท้ายในช่วงไตรมาสที่ 1 - 2 ของปี 2565 มีปริมาณ 42,749 พันตันเทียบเท่าน้ำมันดิบ เพิ่มขึ้นจากช่วงเดียวกันของปีก่อน ร้อยละ 15.7 โดยคิดเป็นมูลค่าการใช้พลังงานรวมกว่า 1,204,031 ล้านบาท

การใช้พลังงานขั้นสุดท้าย ไตรมาสที่ 1-2/2565 เบื้องต้น



โดยในช่วงไตรมาส 1 - 2 ของปี 2565 ประเทศไทยมีการนำเข้าพลังงานคิดเป็นมูลค่ากว่า 910,595 ล้านบาท พบว่ามีการนำเข้าน้ำมันดิบมากที่สุด คิดเป็นสัดส่วนร้อยละ 69.0 ของมูลค่าการนำเข้าพลังงานทั้งหมด และมีการส่งออกพลังงาน คิดเป็นมูลค่ากว่า 143,485 ล้านบาท พบว่ามีการส่งออกน้ำมันสำเร็จรูปมากที่สุด คิดเป็นสัดส่วนร้อยละ 93.0 ของมูลค่าการส่งออกพลังงานทั้งหมด

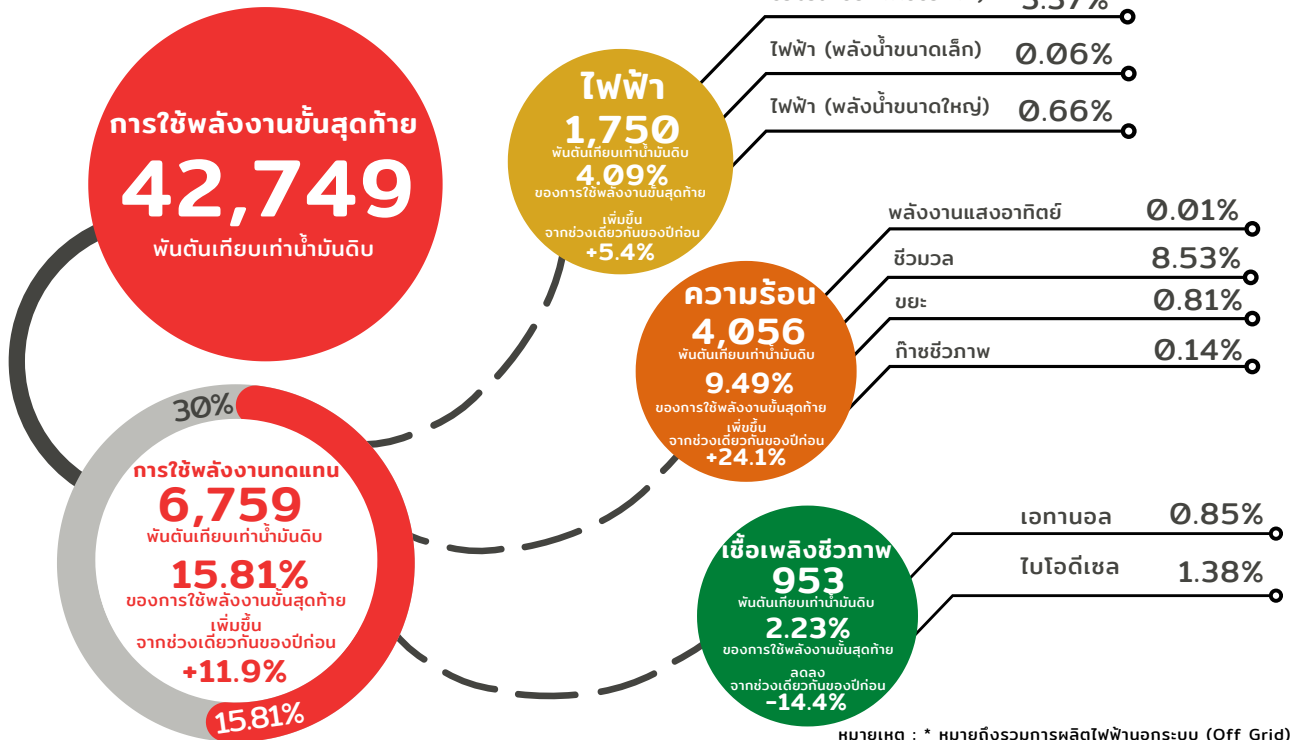
รายงานสภาวะเศรษฐกิจไทย

เศรษฐกิจไทยในเดือนมิถุนายน 2565 ปรับดีขึ้นจากเดือนก่อน ตามภาคบริการที่ปรับตัวดีขึ้นต่อเนื่องสอดคล้องกับจำนวนนักท่องเที่ยวต่างชาติที่เพิ่มขึ้น หลังการผ่อนคลายมาตรการควบคุมการระบาด และมาตรการจำกัดการเดินทางระหว่างประเทศ รวมทั้งการลงทุนภาคเอกชนที่ปรับเพิ่มขึ้นสอดคล้องกับการฟื้นตัวของการผลิตภาคอุตสาหกรรม สำหรับการใช้จ่ายภาครัฐขยายตัวจากรายจ่ายประจำเป็นสำคัญ อย่างไรก็ตาม การบริโภคภาคเอกชนและการส่งออกสินค้าปรับลดลงบ้าง หลังจากที่เร่งไปในช่วงก่อนหน้า เสถียรภาพเศรษฐกิจ อัตราเงินเฟ้อทั่วไปเพิ่มขึ้นตามอัตราเงินเฟ้อหมวดพลังงาน และอัตราเงินเฟ้อพื้นฐาน ขณะเดียวกันตลาดแรงงานในภาพรวมทยอยฟื้นตัวตามภาวะเศรษฐกิจ สำหรับดุลบัญชีเดินสะพัด ขาดดุลน้อยลงตามดุลบริการ รายได้ และเงินโอนที่ขาดดุลน้อยลง

ที่มา : แถลงข่าวและรายงานเศรษฐกิจและการเงินรายเดือน ธนาคารแห่งประเทศไทย

สถานการณ์ด้านพลังงานทดแทน

ไตรมาสที่ 1-2/2565 เบื้องต้น



หมายเหตุ : * หมายถึงรวมการผลิตไฟฟ้าจากระบบ (Off Grid)
ที่มา : ผลการดำเนินงานด้านพลังงานทดแทน ม.ค. - มิ.ย. 2565

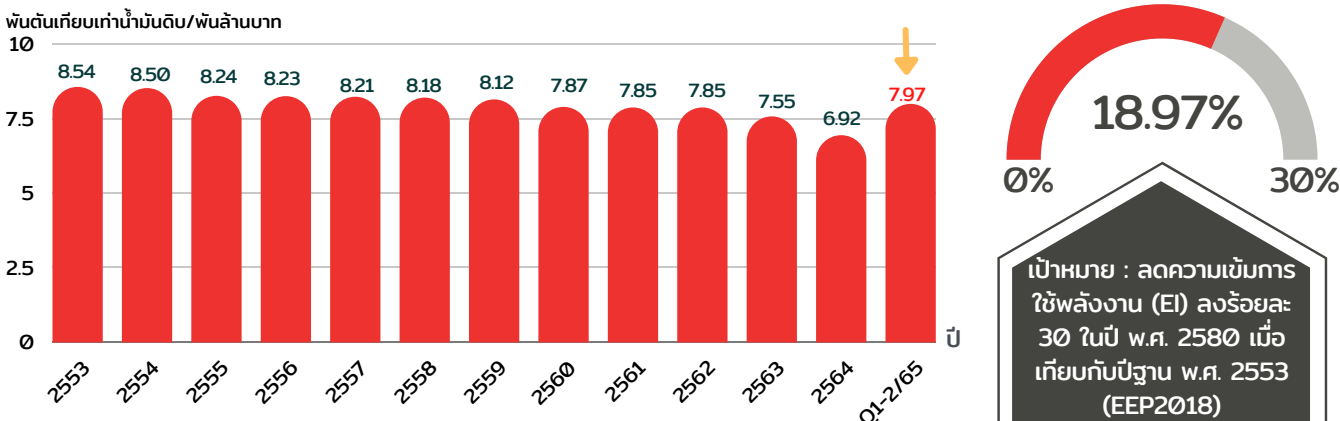
ในช่วงไตรมาสที่ 1-2 ของปี 2565 ประเทศไทยมีการใช้พลังงานขั้นสุดท้าย 42,749 พันตันเทียบเท่าน้ำมันดิบ โดยพบว่ามีการใช้พลังงานทดแทนปริมาณ 6,759 พันตันเทียบเท่าน้ำมันดิบ โดยมีอัตราเพิ่มขึ้นร้อยละ 11.9 จากช่วงเดียวกันของปีก่อน คิดเป็นสัดส่วนการใช้พลังงานทดแทนในอัตราร้อยละ 15.81 ของการใช้พลังงานขั้นสุดท้าย การผลิตไฟฟ้าที่ผลิตได้จากพลังงานทดแทนมีปริมาณ 1,750 พันตันเทียบเท่าน้ำมันดิบ การผลิตความร้อนมีปริมาณ 4,056 พันตันเทียบเท่าน้ำมันดิบ เชื้อเพลิงชีวภาพมีปริมาณการใช้ประกอบด้วย เอทานอล 363 พันตันเทียบเท่าน้ำมันดิบ และไบโอดีเซล 590 พันตันเทียบเท่าน้ำมันดิบ

เป้าหมาย : เพิ่มสัดส่วนการใช้พลังงานทดแทนและพลังงานทางเลือก ต่อการใช้พลังงานขั้นสุดท้ายที่ร้อยละ 30 ภายในปี พ.ศ.2580 (AEDP2018)

สถานการณ์ด้านการอนุรักษ์พลังงาน

ไตรมาสที่ 1-2/2565 เบื้องต้น

สถานการณ์การอนุรักษ์พลังงานของประเทศไทยในไตรมาสที่ 1-2/2565 พบว่ามีการใช้พลังงานขั้นสุดท้าย 42,749 พันตันเทียบเท่าน้ำมันดิบ ขณะที่ผลิตภัณฑ์มวลรวมภายในประเทศ (Gross Domestic Product : GDP) มีมูลค่า 5,365,136 ล้านบาท ส่งผลให้ค่าความเข้มการใช้พลังงาน (Energy Intensity : EI) มีค่าอยู่ที่ 7.97 พันตันเทียบเท่าน้ำมันดิบต่อพันล้านบาท ด้านผลการประหยัดพลังงาน ตั้งแต่ปี พ.ศ. 2554 - 2564 พบว่าค่าความเข้มการใช้พลังงานขั้นสุดท้ายปี 2564 อยู่ที่ 6.92 ซึ่งมีอัตราการลดลงร้อยละ 18.97 เมื่อเทียบกับปีฐาน พ.ศ. 2553 คิดเป็นผลการประหยัดพลังงาน 16,792 พันตันเทียบเท่าน้ำมันดิบ



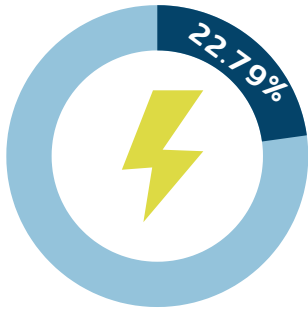
เป้าหมาย : ลดความเข้มการใช้พลังงาน (EI) ลงร้อยละ 30 ในปี พ.ศ. 2580 เมื่อเทียบกับปีฐาน พ.ศ. 2553 (EEP2018)

ที่มา : ผลการดำเนินงานด้านการอนุรักษ์พลังงาน ไตรมาสที่ 1-2/2565

สถานการณ์สัดส่วนการใช้พลังงานทดแทน

ไตรมาสที่ 1-2/2565 ^{เบื้องต้น}

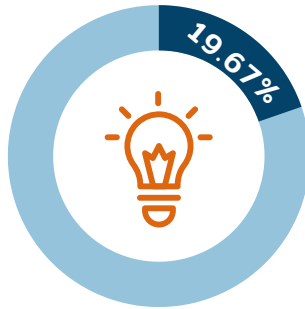
สัดส่วน
กำลังการผลิตติดตั้งไฟฟ้า
จากพลังงานทดแทน



กำลังการผลิตติดตั้งไฟฟ้า
จากพลังงานทดแทน (MW)
12,462.83

กำลังการผลิตติดตั้งไฟฟ้า
(รวม) (MW)
54,683.56

สัดส่วน
การใช้เชื้อเพลิงในการผลิต
ไฟฟ้าจากพลังงานทดแทน



การใช้เชื้อเพลิงในการผลิตไฟฟ้า
จากพลังงานทดแทน (ktoe)
1,750

การใช้ไฟฟ้า (รวม)
(ktoe)
8,898

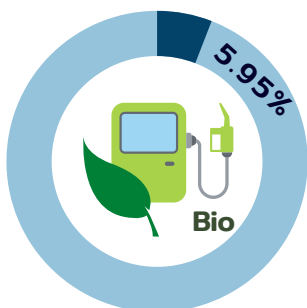
สัดส่วน
การใช้พลังงานความร้อน
จากพลังงานทดแทน



การใช้พลังงานความร้อน
จากพลังงานทดแทน (ktoe)
4,056

การใช้พลังงานความร้อน (รวม)
(ktoe)
17,850

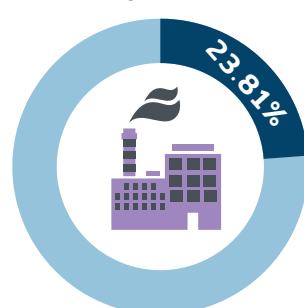
สัดส่วน
การใช้เชื้อเพลิงชีวภาพ



การใช้เชื้อเพลิงชีวภาพ
(ktoe)
953

ใช้น้ำมันเชื้อเพลิง
ในภาคขนส่ง (รวม) (ktoe)
16,001

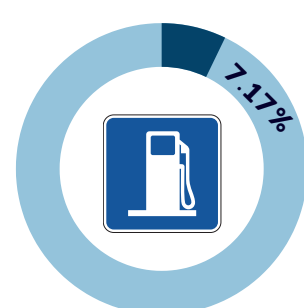
สัดส่วน
การใช้พลังงานความร้อน
จากพลังงานทดแทน
(ภาคอุตสาหกรรม)



การใช้พลังงานความร้อน
จากพลังงานทดแทน (ktoe)
4,056

การใช้พลังงานความร้อนในภาค
อุตสาหกรรมการผลิต (ktoe)
17,034

สัดส่วน
การใช้เชื้อเพลิงชีวภาพ
(เบนซินและดีเซล)



การใช้เชื้อเพลิงชีวภาพ
(ktoe)
953

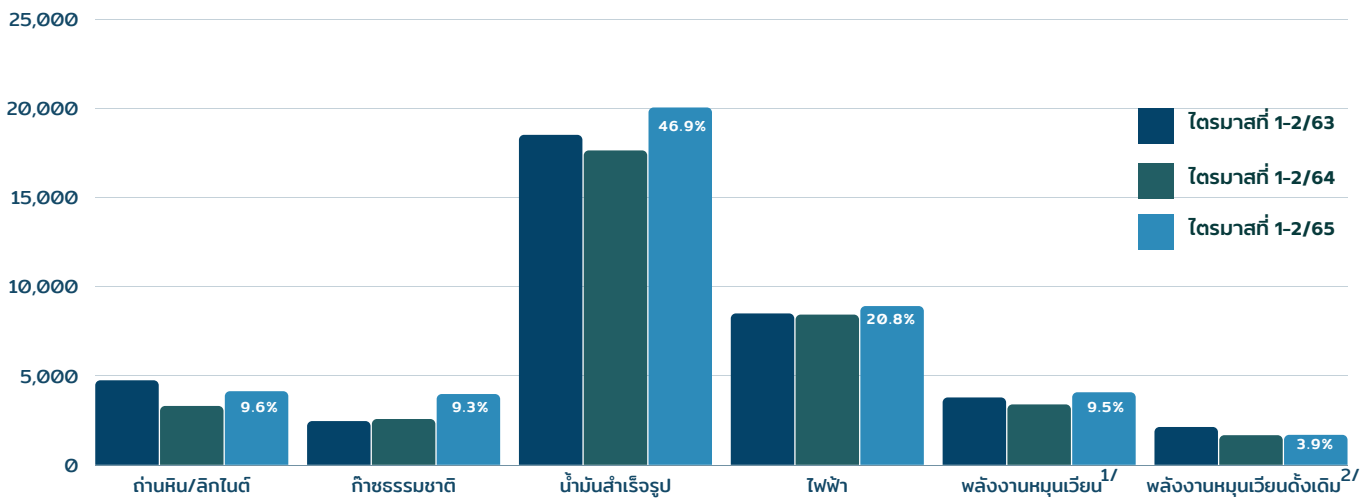
ใช้น้ำมันเบนซินและดีเซล
ในภาคขนส่ง (ktoe)
13,289

การใช้พลังงานขั้นสุดท้าย จำแนกตามชนิดพลังงาน

ไตรมาสที่ 1-2/2565 ^{เบื้องต้น}

การใช้พลังงานขั้นสุดท้าย จำแนกตามชนิดพลังงาน	ปริมาณ (พันตันเทียบเท่าน้ำมันดิบ)			อัตราการเปลี่ยนแปลง (ร้อยละ)	
	ไตรมาสที่ 1-2/63	ไตรมาสที่ 1-2/64	ไตรมาสที่ 1-2/65 ^{เบื้องต้น}	ไตรมาสที่ 1-2/64	ไตรมาสที่ 1-2/65
การใช้พลังงานขั้นสุดท้าย (รวม)	40,047	36,942	42,749	(7.8)	15.7
- เจริญพาณิชย์	34,175	31,916	37,025	(6.6)	16.0
ถ่านหิน/ลิกไนต์	4,729	3,293	4,118	(30.4)	25.1
ก๊าซธรรมชาติ	2,445	2,561	3,957	4.7	54.5
น้ำมันสำเร็จรูป	18,516	17,642	20,052	(4.7)	13.7
ไฟฟ้า	8,485	8,420	8,898	(0.8)	5.7
- พลังงานหมุนเวียน ^{1/}	3,766	3,377	4,056	(10.3)	20.1
- พลังงานหมุนเวียนดั้งเดิม ^{2/}	2,106	1,649	1,668	(21.7)	1.2

พันตันเทียบเท่าน้ำมันดิบ



การใช้พลังงานขั้นสุดท้ายมีปริมาณ 42,749 พันตันเทียบเท่าน้ำมันดิบ มีอัตราเพิ่มขึ้นร้อยละ 15.7 จากช่วงเดียวกันของปีก่อน โดยมีการใช้พลังงานเชิงพาณิชย์ 37,025 พันตันเทียบเท่าน้ำมันดิบ คิดเป็นสัดส่วนร้อยละ 86.6 ของการใช้พลังงานขั้นสุดท้าย มีอัตราเพิ่มขึ้นร้อยละ 16.0 ประกอบด้วยถ่านหิน/ลิกไนต์ 4,118 พันตันเทียบเท่าน้ำมันดิบ คิดเป็นสัดส่วนร้อยละ 9.6 มีอัตราเพิ่มขึ้นร้อยละ 25.1 ก๊าซธรรมชาติ 3,957 พันตันเทียบเท่าน้ำมันดิบ คิดเป็นสัดส่วนร้อยละ 9.3 มีอัตราเพิ่มขึ้นร้อยละ 54.5 น้ำมันสำเร็จรูปมีปริมาณการใช้พลังงานมากที่สุด 20,052 พันตันเทียบเท่าน้ำมันดิบ คิดเป็นสัดส่วนร้อยละ 46.9 มีอัตราเพิ่มขึ้นร้อยละ 13.7 ไฟฟ้า 8,898 พันตันเทียบเท่าน้ำมันดิบ คิดเป็นสัดส่วนร้อยละ 20.8 มีอัตราเพิ่มขึ้นร้อยละ 5.7 มีการใช้พลังงานหมุนเวียน 4,056 พันตันเทียบเท่าน้ำมันดิบ คิดเป็นสัดส่วนร้อยละ 9.5 มีอัตราเพิ่มขึ้นร้อยละ 20.1 และมีการใช้พลังงานหมุนเวียนดั้งเดิม 1,668 พันตันเทียบเท่าน้ำมันดิบ คิดเป็นสัดส่วนร้อยละ 3.9 มีอัตราเพิ่มขึ้นร้อยละ 1.2

หมายเหตุ

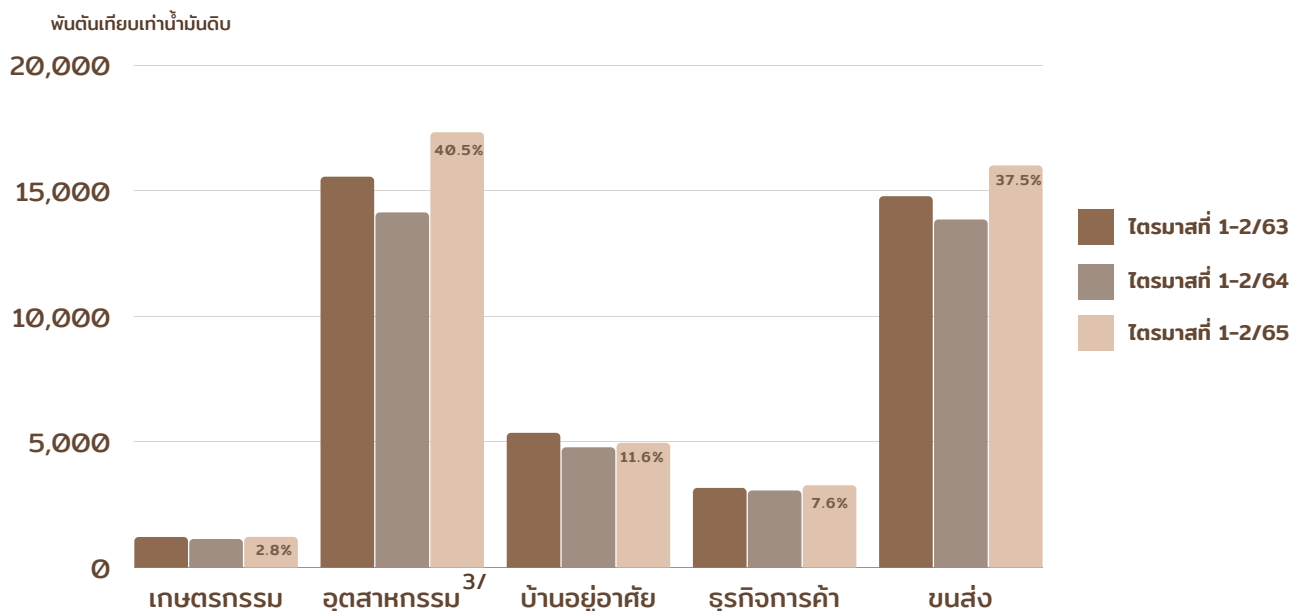
1/ พลังงานหมุนเวียน ประกอบด้วย พลังงานแสงอาทิตย์ พิน แกลบ กากอ้อย วัสดุเหลือใช้ทางการเกษตร ชยะ และก๊าซชีวภาพ

2/ พลังงานหมุนเวียนดั้งเดิม ประกอบด้วย พิน ถ่าน แกลบ และวัสดุเหลือใช้ทางการเกษตร ที่ใช้ในบ้านอยู่อาศัยและอุตสาหกรรมครัวเรือน

การใช้พลังงานขั้นสุดท้ายจำแนกตามสาขาเศรษฐกิจ

ไตรมาสที่ 1-2/2565 ^{เบื้องต้น}

การใช้พลังงานขั้นสุดท้าย จำแนกตามสาขาเศรษฐกิจ	ปริมาณ (พันตันเทียบเท่าน้ำมันดิบ)			อัตราการเปลี่ยนแปลง (ร้อยละ)	
	ไตรมาสที่ 1-2/63	ไตรมาสที่ 1-2/64	ไตรมาสที่ 1-2/65 ^{เบื้องต้น}	ไตรมาสที่ 1-2/64	ไตรมาสที่ 1-2/65
1. สาขาเกษตรกรรม	1,205	1,125	1,209	(6.6)	7.5
2. สาขาอุตสาหกรรม ^{3/}	15,554	14,132	17,322	(9.1)	22.6
3. สาขาบ้านอยู่อาศัย	5,353	4,777	4,954	(10.8)	3.7
4. สาขาธุรกิจการค้า	3,159	3,058	3,263	(3.2)	6.7
5. สาขาขนส่ง	14,776	13,850	16,001	(6.3)	15.5
รวม	40,047	36,942	42,749	(7.8)	15.7



การใช้พลังงานขั้นสุดท้ายมีอัตราเพิ่มขึ้นในทุกสาขาเศรษฐกิจ โดยพบว่าการใช้พลังงานขั้นสุดท้ายในสาขาเกษตรกรรม 1,209 พันตันเทียบเท่าน้ำมันดิบ คิดเป็นสัดส่วนร้อยละ 2.8 ของการใช้พลังงานขั้นสุดท้าย มีอัตราเพิ่มขึ้นร้อยละ 7.5 จากช่วงเดียวกันของปีก่อน มีการใช้พลังงานมากที่สุดในสาขาอุตสาหกรรม 17,322 พันตันเทียบเท่าน้ำมันดิบ คิดเป็นสัดส่วนร้อยละ 40.5 มีอัตราเพิ่มขึ้นร้อยละ 22.6 สาขาบ้านอยู่อาศัย 4,954 พันตันเทียบเท่าน้ำมันดิบ คิดเป็นสัดส่วนร้อยละ 11.6 มีอัตราเพิ่มขึ้นร้อยละ 3.7 สาขาธุรกิจการค้า 3,263 พันตันเทียบเท่าน้ำมันดิบ คิดเป็นสัดส่วนร้อยละ 7.6 มีอัตราเพิ่มขึ้นร้อยละ 6.7 และสาขาขนส่ง 16,001 พันตันเทียบเท่าน้ำมันดิบ คิดเป็นสัดส่วนร้อยละ 37.5 มีอัตราเพิ่มขึ้นร้อยละ 15.7

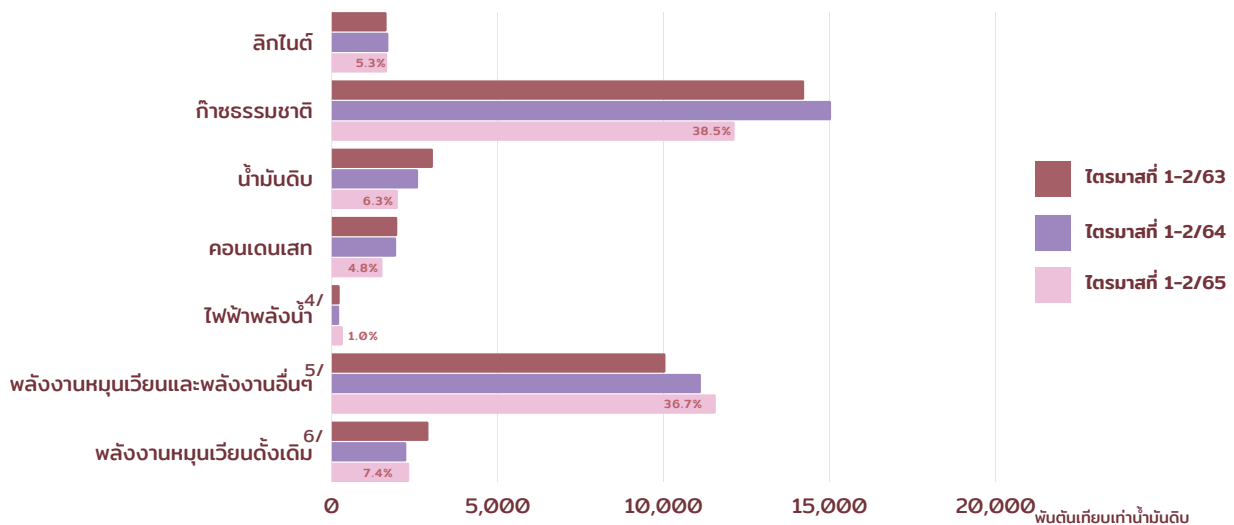
หมายเหตุ

^{3/} สาขาอุตสาหกรรม ประกอบด้วย อุตสาหกรรมการผลิต 17,179 พันตันเทียบเท่าน้ำมันดิบ เหมืองแร่ 61 พันตันเทียบเท่าน้ำมันดิบ และก่อสร้าง 82 พันตันเทียบเท่าน้ำมันดิบ

การผลิตพลังงานจำแนกตามชนิดพลังงาน

ไตรมาสที่ 1-2/2565 ^{เบื้องต้น}

การผลิตพลังงาน จำแนกตามชนิดพลังงาน	ปริมาณ (พันตันเทียบเท่าน้ำมันดิบ)			อัตราการเปลี่ยนแปลง (ร้อยละ)	
	ไตรมาสที่ 1-2/63	ไตรมาสที่ 1-2/64	ไตรมาสที่ 1-2/65 ^{เบื้องต้น}	ไตรมาสที่ 1-2/64	ไตรมาสที่ 1-2/65
การผลิตพลังงาน (รวม)	34,025	34,796	31,485	2.3	(9.5)
- เชิงพาณิชย์	21,086	21,454	17,607	1.7	(17.9)
ลิกไนต์	1,642	1,695	1,659	3.2	(2.1)
ก๊าซธรรมชาติ	14,213	15,023	12,122	5.7	(19.3)
น้ำมันดิบ	3,036	2,590	1,983	(14.7)	(23.4)
คอนเดนเสท	1,963	1,929	1,519	(1.7)	(21.3)
ไฟฟ้าพลังน้ำ ^{4/}	232	217	324	(6.5)	49.3
- พลังงานหมุนเวียนและพลังงานอื่น ๆ ^{5/}	10,038	11,105	11,554	10.6	4.0
- พลังงานหมุนเวียนดั้งเดิม ^{6/}	2,901	2,237	2,324	(22.9)	3.9



การผลิตพลังงานมีปริมาณทั้งหมด 31,485 พันตันเทียบเท่าน้ำมันดิบ มีอัตราลดลงร้อยละ 9.5 จากช่วงเดียวกันของปีก่อน โดยมีการผลิตพลังงานเชิงพาณิชย์ปริมาณ 17,607 พันตันเทียบเท่าน้ำมันดิบ คิดเป็นสัดส่วนร้อยละ 55.9 ของการผลิตพลังงานทั้งหมด มีอัตราลดลงร้อยละ 17.9 ประกอบด้วยลิกไนต์ 1,659 พันตันเทียบเท่าน้ำมันดิบ คิดเป็นสัดส่วนร้อยละ 5.3 มีอัตราลดลงร้อยละ 2.1 มีการผลิตก๊าซธรรมชาติมากที่สุด 12,122 พันตันเทียบเท่าน้ำมันดิบ คิดเป็นสัดส่วนร้อยละ 38.5 มีอัตราลดลงร้อยละ 19.3 น้ำมันดิบ 1,983 พันตันเทียบเท่าน้ำมันดิบ คิดเป็นสัดส่วนร้อยละ 6.3 มีอัตราลดลงร้อยละ 23.4 คอนเดนเสท 1,519 พันตันเทียบเท่าน้ำมันดิบ คิดเป็นสัดส่วนร้อยละ 4.8 มีอัตราลดลงร้อยละ 21.3 และไฟฟ้าพลังน้ำ 324 พันตันเทียบเท่าน้ำมันดิบ คิดเป็นสัดส่วนร้อยละ 1.0 มีอัตราเพิ่มขึ้นร้อยละ 49.3 มีการผลิตพลังงานหมุนเวียนและพลังงานอื่น ๆ 11,554 พันตันเทียบเท่าน้ำมันดิบ คิดเป็นสัดส่วนร้อยละ 36.7 มีอัตราเพิ่มขึ้นร้อยละ 4.0 และมีการผลิตพลังงานหมุนเวียนดั้งเดิมปริมาณ 2,324 พันตันเทียบเท่าน้ำมันดิบ คิดเป็นสัดส่วนร้อยละ 7.4 มีอัตราเพิ่มขึ้นร้อยละ 3.9

หมายเหตุ

4/ ไฟฟ้าพลังน้ำ ประกอบด้วย พลังน้ำขนาดเล็กและพลังน้ำขนาดใหญ่

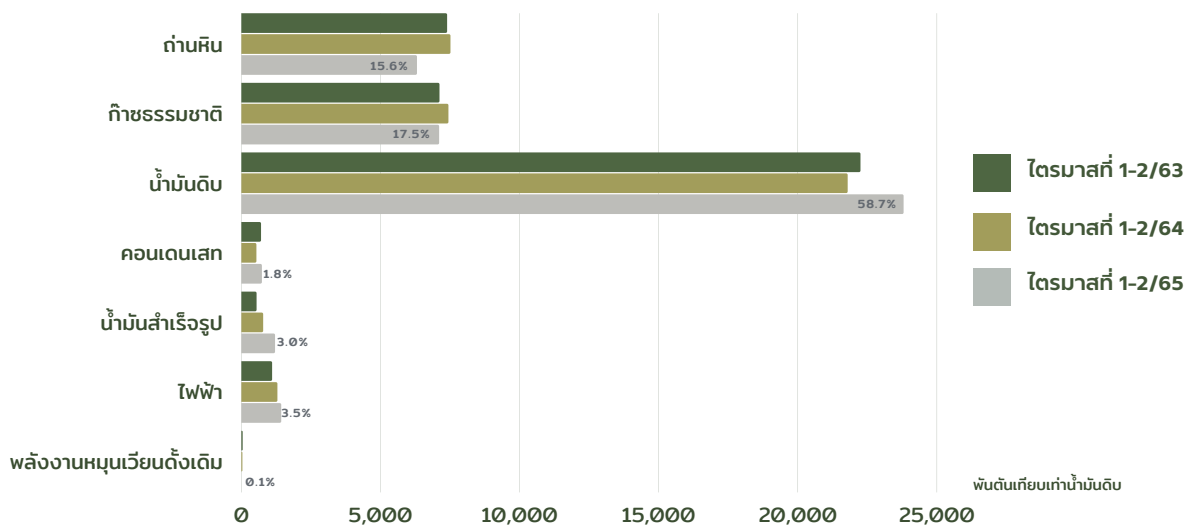
5/ พลังงานหมุนเวียนและพลังงานอื่นๆ ประกอบด้วย พลังงานหมุนเวียน (พลังงานแสงอาทิตย์ พลังงานลม พลังงานความร้อนใต้พิภพ ชีวมวล ชยะ ก๊าซชีวภาพ และแบล็กคลิเคอ) เชื้อเพลิงชีวภาพ (เอทานอลและไบโอดีเซล) และพลังงานอื่น ๆ (ก๊าซเหลือใช้จากกระบวนการผลิต)

6/ พลังงานหมุนเวียนดั้งเดิม ประกอบด้วย ฟัน ตำน แทลปและวัสดุเหลือใช้ทางการเกษตร

การนำเข้าพลังงานจำแนกตามชนิดพลังงาน

ไตรมาสที่ 1-2/2565 ^{เบื้องต้น}

การนำเข้าพลังงาน จำแนกตามชนิดพลังงาน	ปริมาณ (พันตันเทียบเท่าน้ำมันดิบ)			อัตราการเปลี่ยนแปลง (ร้อยละ)	
	ไตรมาสที่ 1-2/63	ไตรมาสที่ 1-2/64	ไตรมาสที่ 1-2/65 ^{เบื้องต้น}	ไตรมาสที่ 1-2/64	ไตรมาสที่ 1-2/65
การนำเข้าพลังงาน (รวม)	39,100	39,336	40,542	0.6	3.1
- เชิงพาณิชย์	39,075	39,316	40,542	0.6	3.1
ถ่านหิน	7,385	7,505	6,303	1.6	(16.0)
ก๊าซธรรมชาติ	7,111	7,432	7,098	4.5	(4.5)
น้ำมันดิบ	22,243	21,783	23,792	(2.1)	9.2
คอนเดนเสท	697	533	727	(23.5)	36.4
น้ำมันสำเร็จรูป	542	777	1,200	43.4	54.4
ไฟฟ้า	1,097	1,286	1,422	17.2	10.6
- พลังงานหมุนเวียนดั้งเดิม	25	20	0	(20.0)	(99.5)



การนำเข้าพลังงานมีปริมาณทั้งหมด 40,542 พันตันเทียบเท่าน้ำมันดิบ มีอัตราเพิ่มขึ้นร้อยละ 3.1 จากช่วงเดียวกันของปีก่อน โดยมีการนำเข้าพลังงานเชิงพาณิชย์ 40,542 พันตันเทียบเท่าน้ำมันดิบ คิดเป็นสัดส่วนร้อยละ 99.9 ของการนำเข้าพลังงานทั้งหมด มีอัตราเพิ่มขึ้นร้อยละ 3.1 ประกอบด้วยถ่านหิน 6,303 พันตันเทียบเท่าน้ำมันดิบ คิดเป็นสัดส่วนร้อยละ 15.6 มีอัตราลดลงร้อยละ 16.0 ก๊าซธรรมชาติ 7,098 พันตันเทียบเท่าน้ำมันดิบ คิดเป็นสัดส่วนร้อยละ 17.5 มีอัตราลดลงร้อยละ 4.5 น้ำมันดิบมีการนำเข้ามากที่สุด 23,792 พันตันเทียบเท่าน้ำมันดิบ คิดเป็นสัดส่วนร้อยละ 58.7 มีอัตราเพิ่มขึ้นร้อยละ 9.2 คอนเดนเสท 727 พันตันเทียบเท่าน้ำมันดิบ คิดเป็นสัดส่วนร้อยละ 1.8 มีอัตราเพิ่มขึ้นร้อยละ 36.4 น้ำมันสำเร็จรูป 1,200 พันตันเทียบเท่าน้ำมันดิบ คิดเป็นสัดส่วนร้อยละ 3.0 มีอัตราเพิ่มขึ้นร้อยละ 54.4 ไฟฟ้า 1,422 พันตันเทียบเท่าน้ำมันดิบ คิดเป็นสัดส่วนร้อยละ 3.5 มีอัตราเพิ่มขึ้นร้อยละ 10.6 และมีการนำเข้าพลังงานหมุนเวียนดั้งเดิม (ถ่าน) 0 พันตันเทียบเท่าน้ำมันดิบ คิดเป็นสัดส่วนร้อยละ 0.1 มีอัตราลดลงร้อยละ 99.5

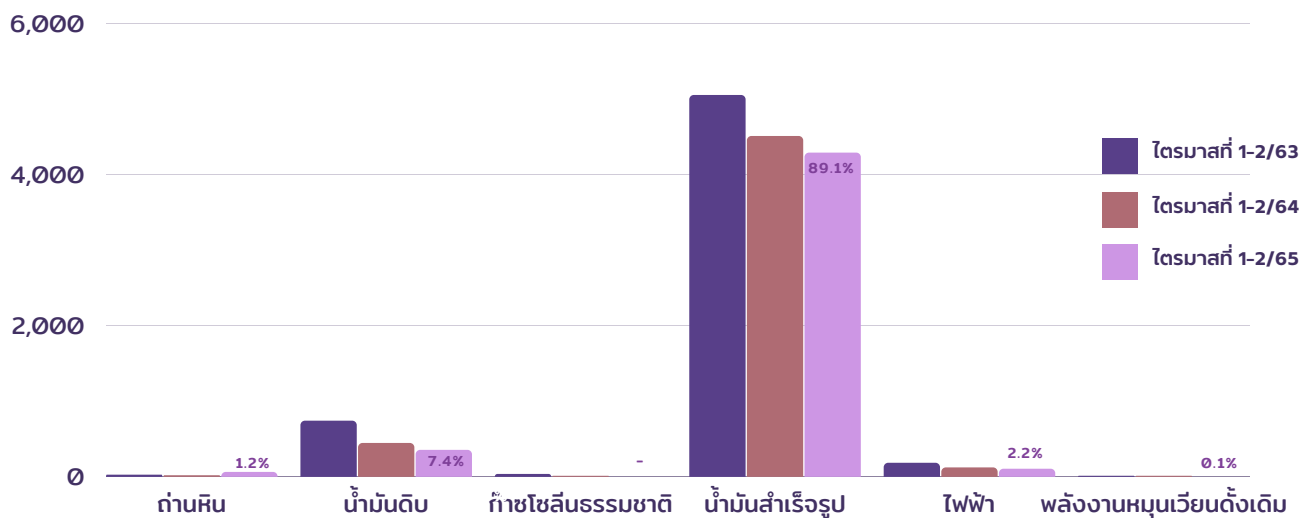
หมายเหตุ
"0" หมายถึง ตัวเลขที่มีค่าน้อยกว่า 0.5

การส่งออกพลังงานจำแนกตามชนิดพลังงาน

ไตรมาสที่ 1-2/2565 ^{เบื้องต้น}

การส่งออกพลังงาน จำแนกตามชนิดพลังงาน	ปริมาณ (พันตันเทียบเท่าน้ำมันดิบ)			อัตราการเปลี่ยนแปลง (ร้อยละ)	
	ไตรมาสที่ 1-2/63	ไตรมาสที่ 1-2/64	เบื้องต้น ไตรมาสที่ 1-2/65	ไตรมาสที่ 1-2/64	ไตรมาสที่ 1-2/65
การส่งออกพลังงาน (รวม)	6,032	5,111	4,807	(15.3)	(5.9)
- เชิงพาณิชย์	6,026	5,105	4,807	(15.3)	(5.8)
ถ่านหิน	27	20	61	(25.9)	205.0
น้ำมันดิบ	739	446	355	(39.6)	(20.4)
ก๊าซโซลีนธรรมชาติ	30	11	-	(63.3)	(100.0)
น้ำมันสำเร็จรูป	5,048	4,506	4,286	(10.7)	(4.9)
ไฟฟ้า	182	122	105	(33.0)	(13.9)
- พลังงานหมุนเวียนดั้งเดิม	6	6	0	-	(98.3)

พันตันเทียบเท่าน้ำมันดิบ

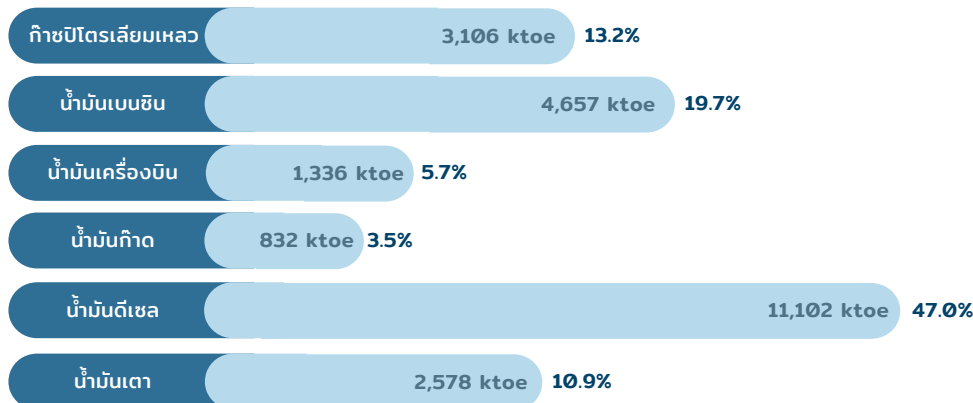


การส่งออกพลังงานมีปริมาณทั้งหมด 4,807 พันตันเทียบเท่าน้ำมันดิบ มีอัตราลดลงร้อยละ 5.9 จากช่วงเดียวกันของปีก่อน โดยมีการส่งออกพลังงานเชิงพาณิชย์ 4,807 พันตันเทียบเท่าน้ำมันดิบ คิดเป็นสัดส่วนร้อยละ 99.9 ของการส่งออกพลังงานทั้งหมด มีอัตราลดลงร้อยละ 5.8 ประกอบด้วยถ่านหิน 61 พันตันเทียบเท่าน้ำมันดิบ คิดเป็นสัดส่วนร้อยละ 1.2 มีอัตราเพิ่มขึ้นร้อยละ 205.0 น้ำมันดิบ 355 พันตันเทียบเท่าน้ำมันดิบ คิดเป็นสัดส่วนร้อยละ 7.4 มีอัตราลดลงร้อยละ 20.4 ก๊าซโซลีนธรรมชาติไม่มีการส่งออก มีอัตราลดลงร้อยละ 100.0 น้ำมันสำเร็จรูปมีการส่งออกมากที่สุด 4,286 พันตันเทียบเท่าน้ำมันดิบ คิดเป็นสัดส่วนร้อยละ 89.1 มีอัตราลดลงร้อยละ 4.9 ไฟฟ้า 105 พันตันเทียบเท่าน้ำมันดิบ คิดเป็นสัดส่วนร้อยละ 2.2 มีอัตราลดลงร้อยละ 13.9 และมีการส่งออกพลังงานหมุนเวียนดั้งเดิม (ถ่านไม้) 0 พันตันเทียบเท่าน้ำมันดิบ คิดเป็นสัดส่วนร้อยละ 0.1 มีอัตราลดลงร้อยละ 98.3

หมายเหตุ
"0" หมายถึง ตัวเลขที่มีค่าน้อยกว่า 0.5

การผลิตน้ำมันสำเร็จรูป

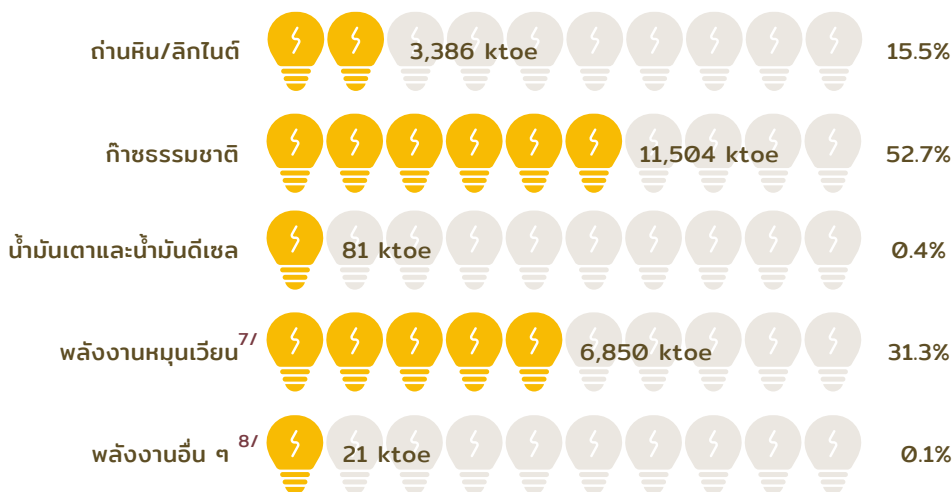
ไตรมาสที่ 1-2/2565 เบื้องต้น



ปัจจุบันประเทศไทยมีโรงกลั่นน้ำมันรวม 7 โรง มีกำลังการกลั่นรวมทั้งสิ้น 1,234,500 บาร์เรลต่อวัน นอกจากนี้ยังมี โรงแยกก๊าซธรรมชาติ 6 โรง มีขนาดกำลังการผลิตรวม 2,660 ล้านลูกบาศก์ฟุตต่อวัน และโรงแยกก๊าซพลังเพชร ซึ่งทำการผลิตก๊าซปิโตรเลียมเหลวเป็นหลักอีก 1 โรง มีขนาด 120 ล้านลูกบาศก์ฟุตต่อวัน โดยพบว่า มีการผลิตก๊าซปิโตรเลียมเหลว 3,106 พันตันเทียบเท่าน้ำมันดิบ คิดเป็นสัดส่วนร้อยละ 13.2 ของการผลิตน้ำมันสำเร็จรูปทั้งหมด น้ำมันเบนซิน 4,657 พันตันเทียบเท่าน้ำมันดิบ คิดเป็นสัดส่วนร้อยละ 19.7 น้ำมันเครื่องบิน 1,336 พันตันเทียบเท่าน้ำมันดิบ คิดเป็นสัดส่วนร้อยละ 5.7 น้ำมันก๊าด 832 พันตันเทียบเท่าน้ำมันดิบ คิดเป็นสัดส่วนร้อยละ 3.5 มีการผลิตน้ำมันดีเซลมากที่สุด 11,102 พันตันเทียบเท่าน้ำมันดิบ คิดเป็นสัดส่วนร้อยละ 47.0 และน้ำมันเตา 2,578 พันตันเทียบเท่าน้ำมันดิบ คิดเป็นสัดส่วนร้อยละ 10.9

การใช้เชื้อเพลิงในการผลิตไฟฟ้า

ไตรมาสที่ 1-2/2565 เบื้องต้น



การใช้เชื้อเพลิงในการผลิตไฟฟ้า พบว่ามีการใช้เชื้อเพลิงในการผลิตไฟฟ้าจากถ่านหิน/ลิกไนต์ 3,386 พันตันเทียบเท่าน้ำมันดิบ คิดเป็นสัดส่วนร้อยละ 15.5 ของการใช้เชื้อเพลิงในการผลิตไฟฟ้าทั้งหมด มีการใช้ก๊าซธรรมชาติในการผลิตไฟฟ้ามากที่สุด 11,504 พันตันเทียบเท่าน้ำมันดิบ คิดเป็นสัดส่วนร้อยละ 52.7 น้ำมันเตาและน้ำมันดีเซล 81 พันตันเทียบเท่าน้ำมันดิบ คิดเป็นสัดส่วนร้อยละ 0.4 พลังงานหมุนเวียน (พลังงานแสงอาทิตย์ พลังงานลม พลังน้ำ พลังงานความร้อนใต้พิภพ ชีวมวล ชยะ และก๊าซชีวภาพ) 6,850 พันตันเทียบเท่าน้ำมันดิบ คิดเป็นสัดส่วนร้อยละ 31.3 และพลังงานอื่น ๆ (ก๊าซเหลือใช้จากกระบวนการผลิต) 21 พันตันเทียบเท่าน้ำมันดิบ คิดเป็นสัดส่วนร้อยละ 0.1

หมายเหตุ

7/ พลังงานหมุนเวียน ประกอบด้วย พลังงานแสงอาทิตย์ พลังงานลม พลังน้ำ พลังงานความร้อนใต้พิภพ ชีวมวล ชยะ และก๊าซชีวภาพ

8/ พลังงานอื่น ๆ คือ ก๊าซเหลือใช้จากกระบวนการผลิต (Residual Gas)

ktoe หมายถึง พันตันเทียบเท่าน้ำมันดิบ

ปริมาณพลังงานของเชื้อเพลิง (ค่าความร้อนสุทธิ) ENERGY CONTENT OF FUEL (NET CALORIFIC VALUE)

ประเภท	กิโล-แคลอรี / หน่วย (KCAL / UNIT)	เทียบเท่า น้ำมันดิบ / ล้านหน่วย (TOE / 10 ⁶ UNIT)	เมกะจูล / หน่วย (MJ / UNIT)	พันบีทียู / หน่วย (10 ³ BTU / UNIT)	อัตราแลกเปลี่ยน (ราคาขาย EXCHANGE RATE (SELLING))		
					บาท / เหรียญสหรัฐ (BAHT/US\$)	ปี	ปี
					2565		2022
1. น้ำมันดิบ (ลิตร)	8,680	860.00	36.33	34.44			
2. คอนเดนเสท (ลิตร)	7,900	782.72	33.07	31.35			
3. ก๊าซธรรมชาติ (ลูกบาศก์ฟุต)	244	24.18	1.02	0.97	ม.ค.	33.41	JAN
4. ฮีเทน (กก.)	11,203	1,110.10	46.89	44.45	ก.พ.	32.84	FEB
5. โพรเพน (กก.)	11,256	1,115.30	47.11	44.67	มี.ค.	33.41	MAR
6. ผลิตภัณฑ์ปิโตรเลียม					ไตรมาสที่ 1	33.22	Q.1
6.1 ก๊าซปิโตรเลียมเหลว (ลิตร)	6,360	630.14	26.62	25.24	เม.ย.	33.98	APR
6.2 น้ำมันเบนซิน (ลิตร)	7,520	745.07	31.48	29.84	พ.ค.	34.57	MAY
6.3 น้ำมันเครื่องบิน (ลิตร)	8,250	817.40	34.53	32.74	มิ.ย.	35.13	JUN
6.4 น้ำมันก๊าด (ลิตร)	8,250	817.40	34.53	32.74	ไตรมาสที่ 2	34.56	Q.2
6.5 น้ำมันดีเซล (ลิตร)	8,700	861.98	36.42	34.52			
6.6 น้ำมันเตา (ลิตร)	9,500	941.24	39.77	37.70			
6.7 ยางมะตอย (ลิตร)	9,840	974.93	41.19	39.05			
6.8 ปิโตรเลียมโค้ก (กก.)	8,400	832.26	35.16	33.33			
7. ไฟฟ้า (กิโลวัตต์ชั่วโมง)	860	85.21	3.60	3.41			
8. ถ่านหินนำเข้า (กก.)	6,300	624.19	26.37	25.00			
9. ถ่านโค้ก (กก.)	6,600	653.92	27.63	26.19			
10. แอนทราไซต์ (กก.)	7,500	743.09	31.40	29.76			
11. ลิกไนต์ แม่เมาะ (กก.)	2,500	247.70	10.47	9.92			
12. ฟืน (กก.)	3,820	378.48	15.99	15.16			
13. ถ่านไม้ (กก.)	6,900	683.64	28.88	27.38			
14. แกลบ (กก.)	3,440	340.83	14.40	13.65			
15. ทากอ้อย (กก.)	1,800	178.34	7.53	7.14			
16. ขยะ (กก.)	1,160	114.93	4.86	4.60			
17. ขี้เถ้า (กก.)	2,600	257.60	10.88	10.32			
18. วัสดุเหลือใช้ทางการเกษตร (กก.)	3,030	300.21	12.68	12.02			
19. ก๊าซชีวภาพ (ลูกบาศก์เมตร)	5,000	495.39	20.93	19.84			

หน่วยทั่วไป GENERAL		
1 กิโลแคลอรี (KCAL)	= 4,186	จูล (JOULES)
1 ถิ่นเทียบเท่า น้ำมันดิบ (TOE)	= 3.968	บีทียู (BTU)
1 บาร์เรล (BARREL)	= 10.093	จิกะแคลอรี (GCAL)
	= 42.244	จิกะจูล (GJ)
	= 40.047 X 10 ⁶	บีทียู (BTU)
	= 158.99	ลิตร (LITRES)
1 ลูกบาศก์เมตรของไม้ (CU.M. OF SOLID WOOD)	= 600	กิโลกรัม (KG.)
1 ลูกบาศก์เมตรของถ่าน (CU.M. OF CHARCOAL)	= 250	กิโลกรัม (KG.)
5 กิโลกรัมของฟืน (KG. OF FUEL WOOD)	= 1	กิโลกรัมของถ่าน (KG. OF CHARCOAL PRODUCT)
1 ลิตรของก๊าซปิโตรเลียมเหลว (LITRE OF LPG)	= 0.54	กิโลกรัม (KG.)



รายงานสถานการณ์พลังงานของประเทศไทยฉบับนี้
รวบรวมและจัดทำโดย
กลุ่มบริการสารสนเทศและภูมิสารสนเทศ (บภ.)
ศูนย์เทคโนโลยีสารสนเทศและการสื่อสาร (ศทส.)
กรมพัฒนาพลังงานทดแทนและอนุรักษ์พลังงาน (พพ.)
กระทรวงพลังงาน (พน.)

ติดต่อ

กรมพัฒนาพลังงานทดแทนและอนุรักษ์พลังงาน

เลขที่ 17 ถนนพระรามที่ 1

เขตปทุมวัน กรุงเทพมหานคร 10330

0-2223-0021-9 ต่อ 1195

www.dede.go.th



เยี่ยมชมเว็บไซต์