



กรมพัฒนาพลังงานทดแทน
และอนุรักษ์พลังงาน
กระทรวงพลังงาน

รายงาน สถานการณ์พลังงาน ของประเทศไทย



เบื้องต้น

มกราคม - พฤศจิกายน 2566



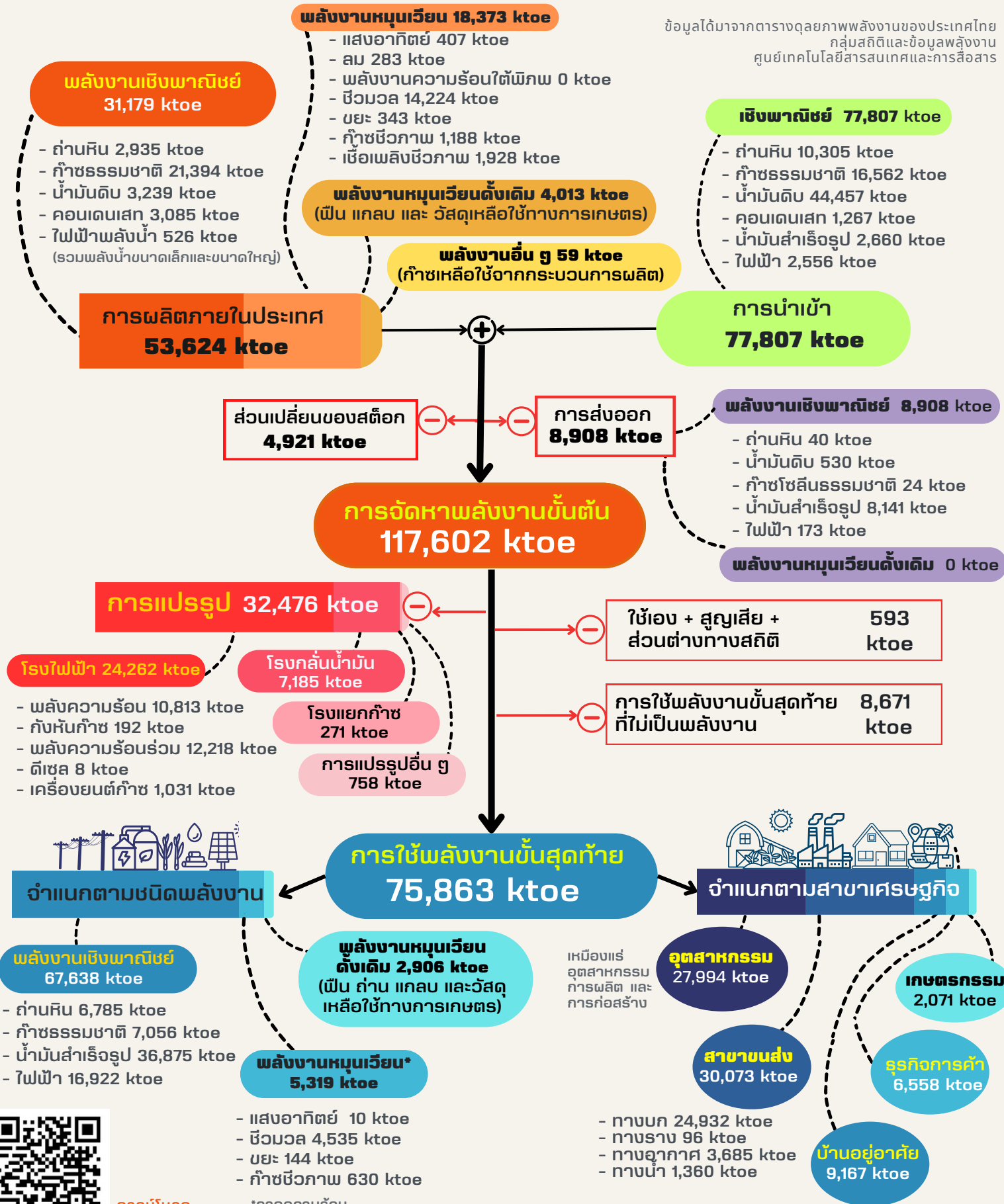
ศูนย์เทคโนโลยีสารสนเทศและการสื่อสาร
กรมพัฒนาพลังงานทดแทนและอนุรักษ์พลังงาน

0 2223 0021 - 9 ต่อ 1195

สถานการณ์พลังงานในประเทศไทย

มกราคม - พฤศจิกายน 2566 เบื้องต้น

ข้อมูลได้มาจากตารางดุลยภาพพลังงานของประเทศไทย
กลุ่มสถิติและข้อมูลพลังงาน
ศูนย์เทคโนโลยีสารสนเทศและการสื่อสาร



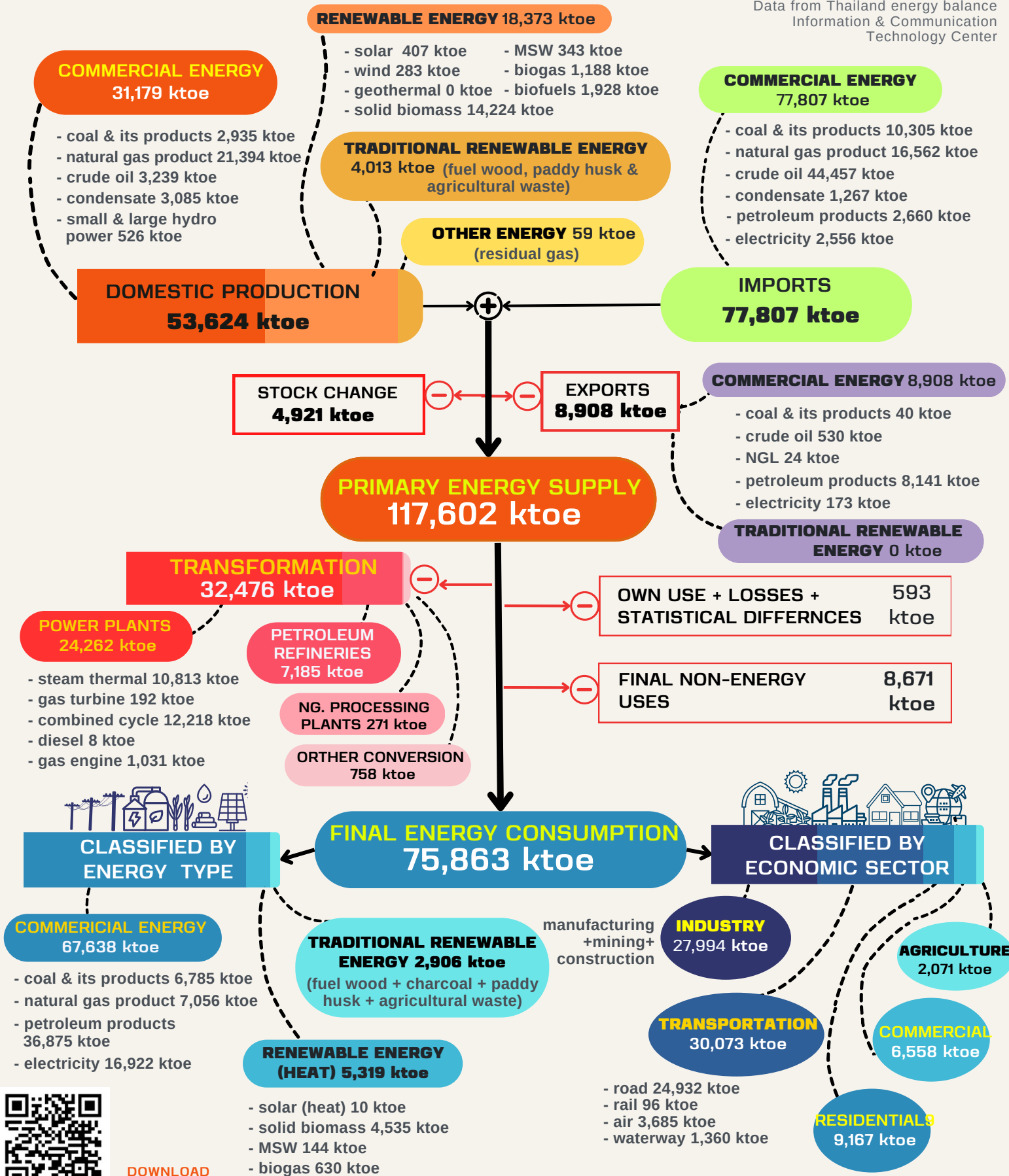
ดาวน์โหลดเอกสาร

หมายเหตุ: "0" หมายถึงตัวเลขที่มีค่าน้อยกว่า 0.5

THAILAND ENERGY SITUATION

January - November 2023 ^{1/P}

Data from Thailand energy balance Information & Communication Technology Center



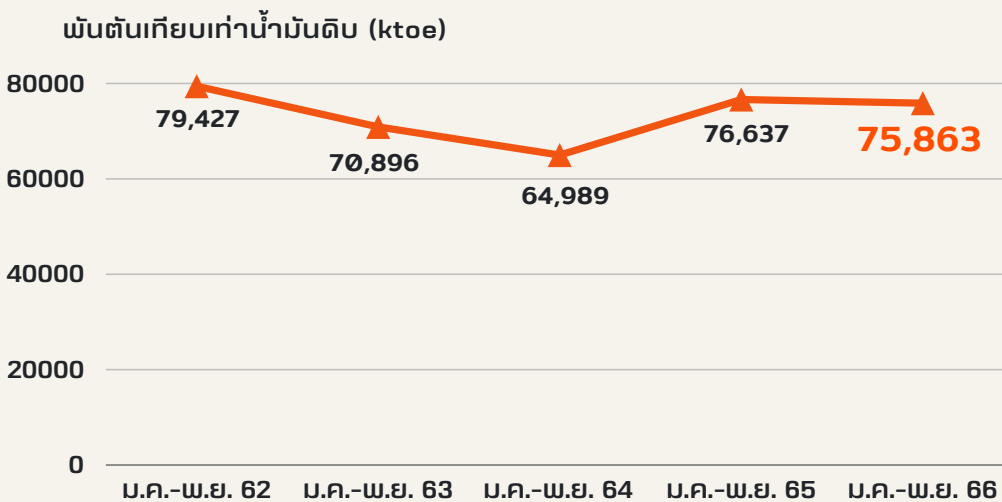
DOWNLOAD FILES

Notes: Data shown as "0" means figure is less than 0.5

ภาพรวมการใช้พลังงาน

มกราคม - พฤษภาคม 2566 ^{เบื้องต้น}

ประเทศไทยมีการใช้พลังงานขั้นสุดท้ายในช่วงเดือน ม.ค.-พ.ย. ปี 2566 ปริมาณ 75,863 พันตันเทียบเท่าน้ำมันดิบ ลดลงร้อยละ 1.0 จากช่วงเดียวกันของปีก่อน คิดเป็นมูลค่าการใช้พลังงานรวมกว่า 1,600,458 ล้านบาท



การใช้พลังงาน ขั้นสุดท้าย



ลดลงจาก
ช่วงเดียวกันของปีก่อน

1.0 %



ในช่วงเดือน ม.ค.-พ.ย. ปี 2566 ประเทศไทยมีการนำเข้าพลังงานคิดเป็นมูลค่ากว่า 1,483,640 ล้านบาท พบว่า มีการนำเข้าน้ำมันดิบมากที่สุด คิดเป็นสัดส่วนร้อยละ 67.90 ของมูลค่าการนำเข้าพลังงานทั้งหมด และมีการส่งออกพลังงาน คิดเป็นมูลค่ากว่า 218,893 ล้านบาท พบว่า มีการส่งออกน้ำมันสำเร็จรูปมากที่สุด คิดเป็นสัดส่วนร้อยละ 94.38 ของมูลค่าการส่งออกพลังงานทั้งหมด

รายงานสภาวะเศรษฐกิจไทย

เศรษฐกิจไทยในเดือนพฤษภาคม ปี 2566 โดยรวมทรงตัวจากเดือนก่อน

- อุปสงค์ในประเทศเพิ่มขึ้นจากทั้งการบริโภคและการลงทุนภาคเอกชน
- ภาคบริการทรงตัว
- มูลค่าการส่งออกสินค้าไม่รวมทองคำและการผลิตภาคอุตสาหกรรมลดลง
- การใช้จ่ายภาครัฐหดตัวจากรายจ่ายลงทุนของรัฐบาลกลางเป็นสำคัญ

เสถียรภาพเศรษฐกิจ

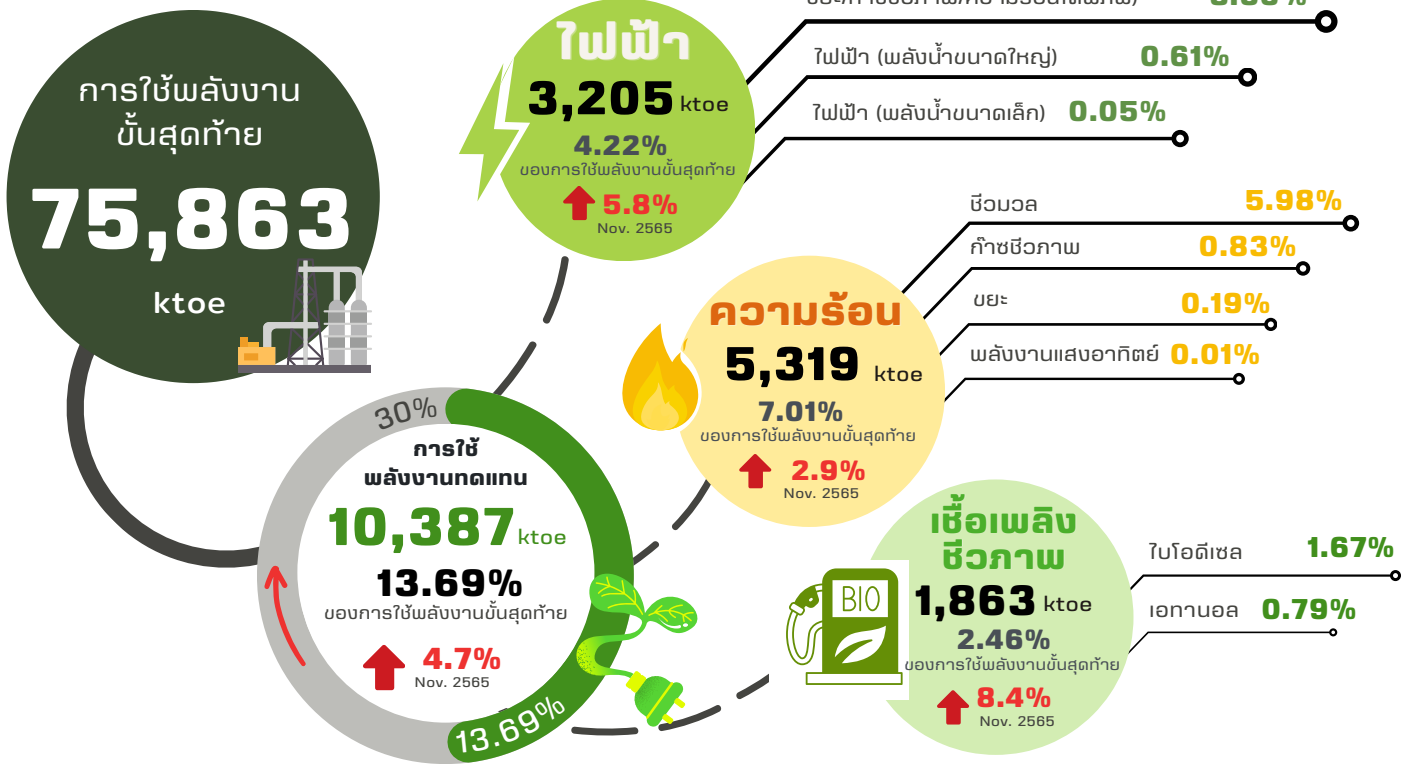
- อัตราเงินเฟ้อทั่วไปลดลงจากหมวดพลังงาน ตามมาตรการลดราคาน้ำมันเบนซินในประเทศ และราคาน้ำมันดิบในตลาดโลกที่ลดลง
- อัตราเงินเฟ้อพื้นฐานลดลงเล็กน้อยจากผลของฐานสูงในปีก่อน
- ตลาดแรงงานทรงตัวจากเดือนก่อน
- ดุลบัญชีเดินสะพัดขาดดุลจากทั้งดุลการค้า และดุลบริการ รายได้ และเงินโอน

ที่มา : แดงข่าวและรายงานเศรษฐกิจและการเงินเดือนพฤษภาคม ปี 2566
<https://www.bot.or.th/th/news-and-media/news/news-20231228.html>

สถานการณ์ด้านพลังงานทดแทน

มกราคม - พฤศจิกายน 2566

เบื้องต้น



หมายเหตุ : * รวมการผลิตไฟฟ้านอกกริด (Off Grid) ที่มา : ผลการดำเนินงานด้านพลังงานทดแทน พ.ย. 2566

ประเทศไทยมีเป้าหมายในการเพิ่มสัดส่วนการใช้พลังงานทดแทน และพลังงานทางเลือกต่อการใช้พลังงานขั้นสุดท้าย ที่ร้อยละ 30 ภายในปี พ.ศ. 2580 (AEDP2018) โดยในช่วง ม.ค.-พ.ย. ของปี 2566 ประเทศไทย มีการใช้พลังงานขั้นสุดท้าย 75,863 ktoe เป็นการ ใช้พลังงานทดแทน จำนวน 10,387 ktoe คิดเป็นสัดส่วนการใช้พลังงานทดแทนร้อยละ 13.69 ของการใช้พลังงานขั้นสุดท้าย โดยเพิ่มขึ้นร้อยละ 4.7 จากช่วงเดียวกันของปีก่อน

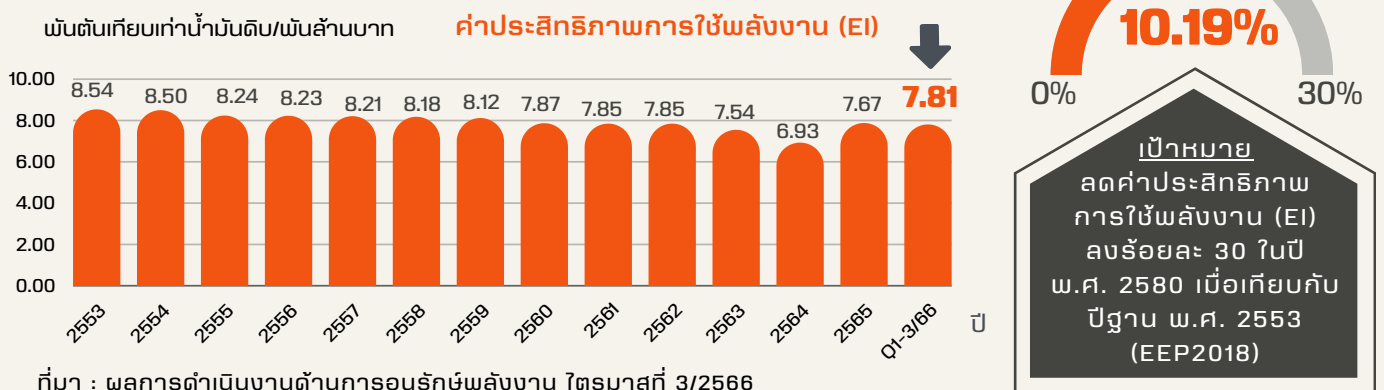
จากผลการดำเนินงานด้านพลังงานทดแทน พบว่า มีการใช้พลังงานทดแทนในการผลิตไฟฟ้า ปริมาณ 3,205 ktoe การใช้พลังงานความร้อนจาก พลังงานทดแทนปริมาณ 5,319 ktoe การใช้เชื้อเพลิง ชีวภาพจากพลังงานทดแทนปริมาณ 1,863 ktoe

สถานการณ์ด้านการอนุรักษ์พลังงาน

ไตรมาสที่ 1-3/2566

สถานการณ์การอนุรักษ์พลังงานของประเทศไทยในไตรมาส ที่ 1-3/2566 พบว่า มีการใช้พลังงานขั้นสุดท้าย 62,932 ktoe ขณะที่ ผลิตทั้งหมดรวมภายในประเทศ (Gross Domestic Product : GDP) มีมูลค่า 8,061,989 ล้านบาท ส่งผลให้ค่าประสิทธิภาพการใช้พลังงาน (Energy Intensity : EI) มีค่าอยู่ที่ 7.81 ktoe ต่อหมื่นล้านบาท

ด้านผลการประหยัดพลังงาน ตั้งแต่ปี พ.ศ. 2554 - 2565 พบว่า ดัชนีชี้วัดประสิทธิภาพการใช้พลังงานปี 2565 อยู่ที่ 7.67 ktoe/หมื่นล้านบาท ซึ่งลดลงร้อยละ 10.19 เมื่อเทียบกับปีฐาน พ.ศ. 2553 คิดเป็นผลการประหยัดพลังงาน 9,262 ktoe

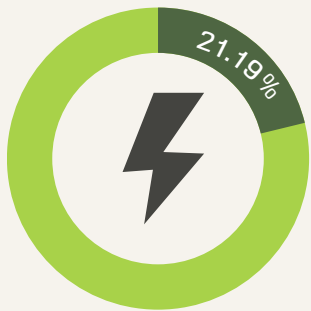


ที่มา : ผลการดำเนินงานด้านการอนุรักษ์พลังงาน ไตรมาสที่ 3/2566

สถานการณ์สัดส่วนการใช้พลังงานทดแทน

มกราคม - พฤศจิกายน 2566 ^{เบื้องต้น}

สัดส่วน
กำลังการผลิตติดตั้งไฟฟ้า
จากพลังงานทดแทน



กำลังการผลิตติดตั้งไฟฟ้า
จากพลังงานทดแทน

12,921.39 MW

กำลังการผลิตติดตั้งไฟฟ้า (รวม)

60,967.08 MW

สัดส่วน
การใช้พลังงานทดแทน
ในการผลิตไฟฟ้า
ต่อการใช้ไฟฟ้ารวม



การใช้พลังงานทดแทน
ในการผลิตไฟฟ้า

3,204.61 ktoe

การใช้ไฟฟ้า (รวม)

16,922 ktoe

สัดส่วน
การใช้พลังงานความร้อน
จากพลังงานทดแทน



การใช้พลังงานความร้อน
จากพลังงานทดแทน

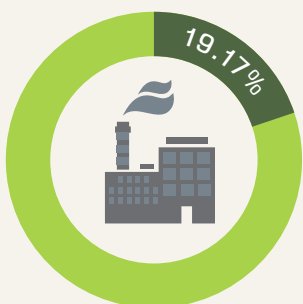
5,318.83 ktoe

การใช้พลังงานความร้อน (รวม)

28,867.66 ktoe



สัดส่วน
การใช้พลังงานความร้อน
จากพลังงานทดแทน
(ภาคอุตสาหกรรมการผลิต)



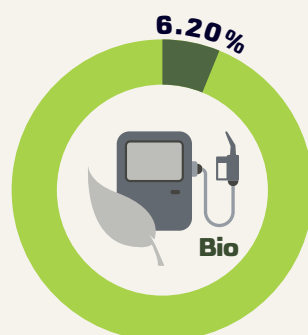
การใช้พลังงานความร้อน
จากพลังงานทดแทน

5,318.83 ktoe

การใช้พลังงานความร้อน
ในภาคอุตสาหกรรมการผลิต

27,751 ktoe

สัดส่วน
การใช้เชื้อเพลิงชีวภาพ



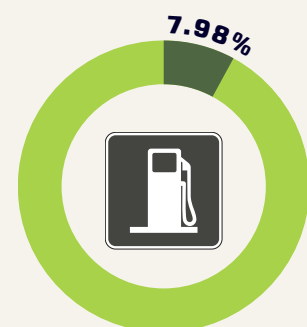
การใช้เชื้อเพลิงชีวภาพ

1,863.39 ktoe

ใช้น้ำมันเชื้อเพลิง
ในภาคขนส่ง (รวม) (ktoe)

30,073 ktoe

สัดส่วน
การใช้เชื้อเพลิงชีวภาพ
(เบนซินและดีเซล)



การใช้เชื้อเพลิงชีวภาพ

1,863.39 ktoe

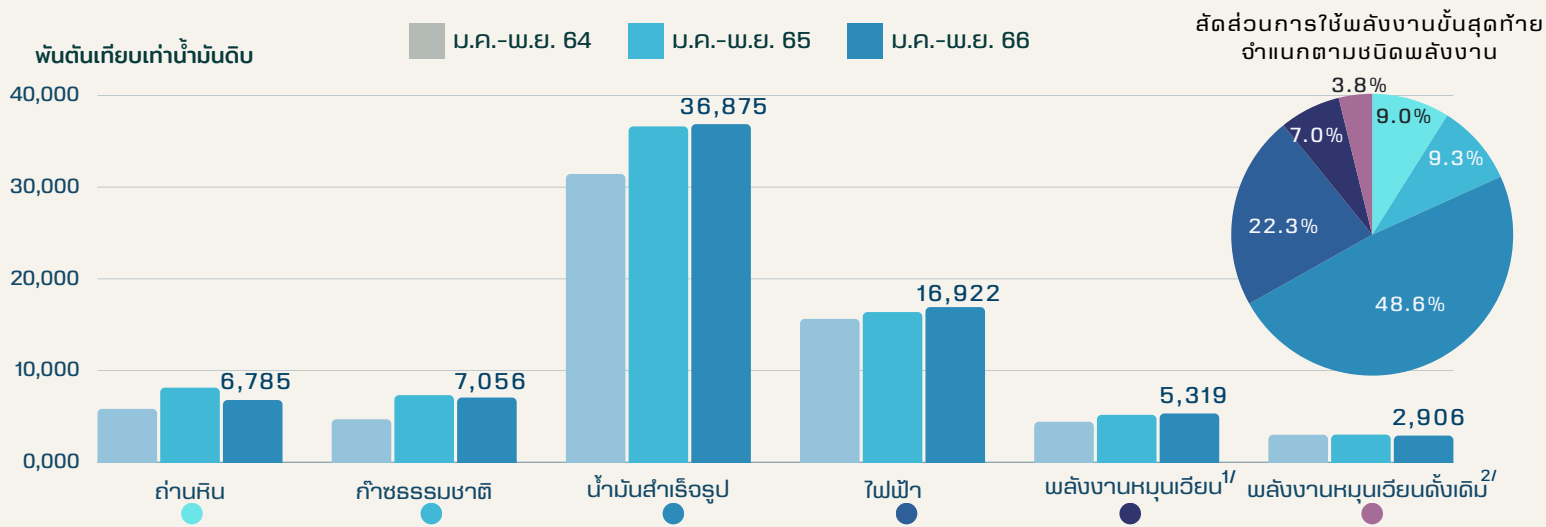
ใช้น้ำมันเบนซินและดีเซล
ในภาคขนส่ง (ktoe)

23,343 ktoe

การใช้พลังงานขั้นสุดท้าย (Final Energy Consumption)

จำแนกตามชนิดพลังงาน มกราคม - พฤศจิกายน 2566^{เบื้องต้น}

การใช้พลังงานขั้นสุดท้าย จำแนกตามชนิดพลังงาน	ปริมาณ (พันตันเทียบเท่าน้ำมันดิบ)			อัตราการเปลี่ยนแปลง (ร้อยละ)	
	ม.ค.-พ.ย. 64	ม.ค.-พ.ย. 65	เบื้องต้น ม.ค.-พ.ย. 66	ม.ค.-พ.ย. 65 เทียบกับม.ค.-พ.ย. 64	ม.ค.-พ.ย. 66 เทียบกับม.ค.-พ.ย. 65
การใช้พลังงานขั้นสุดท้าย (รวม)	64,989	76,637	75,863	17.9	(1.0)
- เจริญพาณิชย์	57,580	68,457	67,638	18.9	(1.2)
ถ่านหิน	5,817	8,133	6,785	39.8	(16.6)
ก๊าซธรรมชาติ	4,686	7,316	7,056	56.1	(3.6)
น้ำมันสำเร็จรูป	31,442	36,629	36,875	16.5	0.7
ไฟฟ้า	15,635	16,379	16,922	4.8	3.3
- พลังงานหมุนเวียน ^{1/}	4,413	5,168	5,319	17.1	2.9
- พลังงานหมุนเวียนดั้งเดิม ^{2/}	2,996	3,012	2,906	0.5	(3.5)



การใช้พลังงานขั้นสุดท้ายมีปริมาณ 75,863 ktoe มีอัตราลดลงร้อยละ 1.0 จากช่วงเดียวกันของปีก่อน แบ่งเป็น การใช้พลังงานเชิงพาณิชย์ 67,638 ktoe คิดเป็นสัดส่วนหลัก ร้อยละ 89.2 ของการใช้พลังงานขั้นสุดท้าย มีอัตราลดลงร้อยละ 1.2 ประกอบด้วย ถ่านหิน 6,785 ktoe คิดเป็นสัดส่วนร้อยละ 9.0 มีอัตราลดลงร้อยละ 16.6 ก๊าซธรรมชาติ 7,056 ktoe คิดเป็นสัดส่วนร้อยละ 9.3 มีอัตราลดลงร้อยละ 3.6 น้ำมันสำเร็จรูป มีปริมาณการใช้พลังงานมากที่สุด 36,875 ktoe คิดเป็นสัดส่วนร้อยละ 48.6 มีอัตราเพิ่มขึ้นร้อยละ 0.7 และไฟฟ้า 16,922 ktoe คิดเป็นสัดส่วนร้อยละ 22.3 มีอัตราเพิ่มขึ้นร้อยละ 3.3 ส่วนการใช้พลังงานหมุนเวียน มีปริมาณ 5,319 ktoe คิดเป็นสัดส่วนร้อยละ 7.0 มีอัตราเพิ่มขึ้นร้อยละ 2.9 และการใช้พลังงานหมุนเวียนดั้งเดิม 2,906 ktoe คิดเป็นสัดส่วนร้อยละ 3.8 มีอัตราลดลงร้อยละ 3.5

หมายเหตุ

1/ พลังงานหมุนเวียน ประกอบด้วย พลังงานแสงอาทิตย์ (ความร้อน) ชีวมวล (ฟืน แกลบ กากอ้อย วัสดุเหลือใช้ทางการเกษตร) ชยะ และก๊าซชีวภาพ

2/ พลังงานหมุนเวียนดั้งเดิม ประกอบด้วย ฟืน ถ่าน แกลบ และวัสดุเหลือใช้ทางการเกษตร ที่ใช้ในบ้านอยู่อาศัยและอุตสาหกรรมครัวเรือน

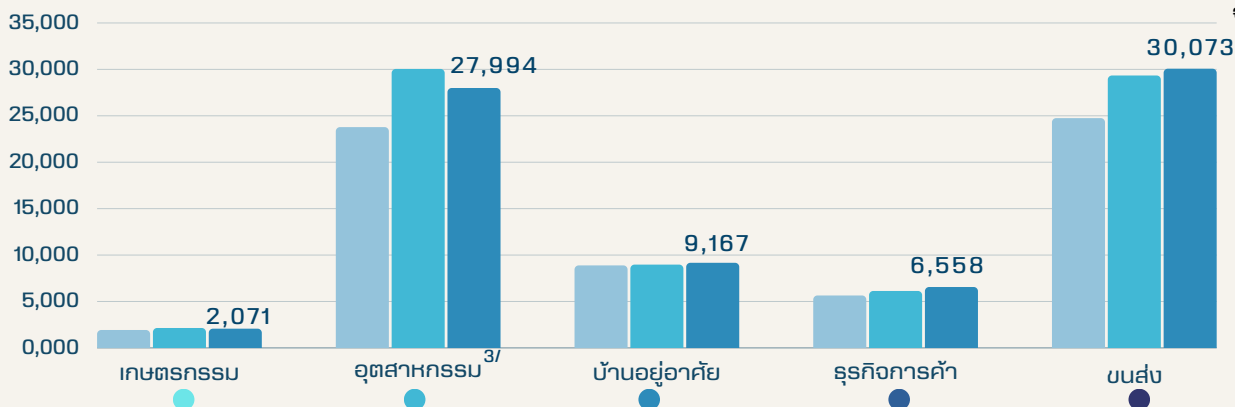
การใช้พลังงานขั้นสุดท้าย (Final Energy Consumption)

จำแนกตามสาขาเศรษฐกิจ มกราคม - พฤศจิกายน 2566 ^{เบื้องต้น}

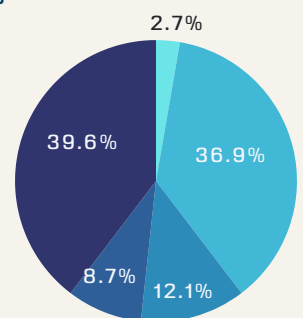
การใช้พลังงานขั้นสุดท้าย จำแนกตามสาขาเศรษฐกิจ	ปริมาณ (พันตันเทียบเท่าน้ำมันดิบ)			อัตราการเปลี่ยนแปลง (ร้อยละ)	
	ม.ค.-พ.ย. 64	ม.ค.-พ.ย. 65	เบื้องต้น	ม.ค.-พ.ย. 65 เทียบกับม.ค.-พ.ย. 64	ม.ค.-พ.ย. 66 เทียบกับม.ค.-พ.ย. 65
			ม.ค.-พ.ย. 66		
1. สาขาเกษตรกรรม	1,929	2,144	2,071	11.1	(3.4)
2. สาขาอุตสาหกรรม ^{3/}	23,780	30,048	27,994	26.4	(6.8)
3. สาขาบ้านอยู่อาศัย	8,885	8,972	9,167	1.0	2.2
4. สาขารุขกิจการค้า	5,646	6,132	6,558	8.6	6.9
5. สาขานขนส่ง	24,749	29,341	30,073	18.6	2.5
รวม	64,989	76,637	75,863	17.9	(1.0)

พันตันเทียบเท่าน้ำมันดิบ

■ ม.ค.-พ.ย. 64 ■ ม.ค.-พ.ย. 65 ■ ม.ค.-พ.ย. 66



สัดส่วนการใช้พลังงานขั้นสุดท้าย
จำแนกตามสาขาเศรษฐกิจ



การใช้พลังงานขั้นสุดท้าย 75,863 ktoe โดยมีการใช้พลังงานขั้นสุดท้ายในสาขาเกษตรกรรม 2,071 ktoe คิดเป็นสัดส่วนร้อยละ 2.7 ของการใช้พลังงานขั้นสุดท้าย มีอัตราลดลงร้อยละ 3.4 สาขาอุตสาหกรรม 27,994 ktoe คิดเป็นสัดส่วนร้อยละ 36.9 มีอัตราลดลงร้อยละ 6.8 สาขาบ้านอยู่อาศัย 9,167 ktoe คิดเป็นสัดส่วนร้อยละ 12.1 มีอัตราเพิ่มขึ้นร้อยละ 2.2 สาขารุขกิจการค้า 6,558 ktoe คิดเป็นสัดส่วนร้อยละ 8.7 มีอัตราเพิ่มขึ้นร้อยละ 6.9 และสาขานขนส่ง มีปริมาณการใช้พลังงานมากที่สุด 30,073 ktoe คิดเป็นสัดส่วนร้อยละ 39.6 มีอัตราเพิ่มขึ้นร้อยละ 2.5

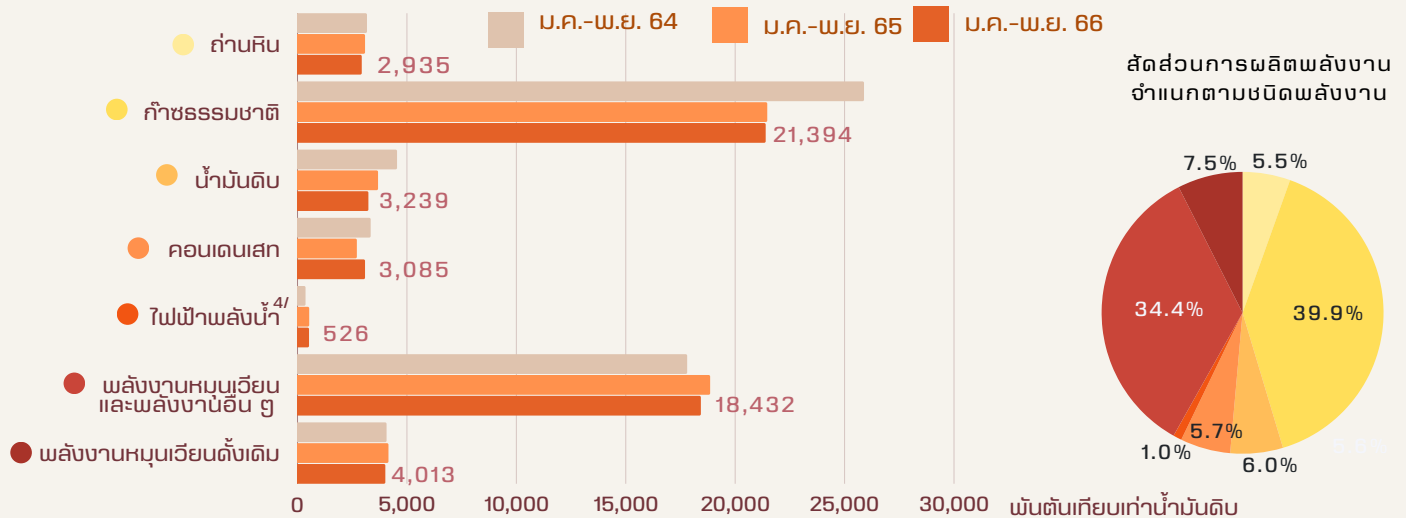
หมายเหตุ

^{3/} สาขาอุตสาหกรรม ประกอบด้วย อุตสาหกรรมการผลิต 27,751 ktoe เหมืองแร่ 117 ktoe และ ก่อสร้าง 126 ktoe

การผลิตพลังงาน (Domestic Product)

จำแนกตามชนิดพลังงาน มกราคม - พฤศจิกายน 2566 ^{เบื้องต้น}

การผลิตพลังงาน จำแนกตามชนิดพลังงาน	ปริมาณ (พื้นฐานเทียบเท่าน้ำมันดิบ)			อัตราการเปลี่ยนแปลง (ร้อยละ)	
	ม.ค.-พ.ย. 64	ม.ค.-พ.ย. 65	เบื้องต้น ม.ค.-พ.ย. 66	ม.ค.-พ.ย. 65 เทียบกับม.ค.-พ.ย. 64	ม.ค.-พ.ย. 66 เทียบกับม.ค.-พ.ย. 65
การผลิตพลังงาน (รวม)	59,193	54,489	53,624	(7.9)	(1.6)
- เติงพาณิชย์	37,318	31,477	31,179	(15.7)	(0.9)
ถ่านหิน	3,174	3,086	2,935	(2.8)	(4.9)
ก๊าซธรรมชาติ	25,887	21,466	21,394	(17.1)	(0.3)
น้ำมันดิบ	4,548	3,680	3,239	(19.1)	(12.0)
คอนเดนเสท	3,343	2,711	3,085	(18.9)	13.8
ไฟฟ้าพลังน้ำ ^{4/}	366	534	526	45.9	(1.5)
- พลังงานหมุนเวียนและ พลังงานอื่น ๆ ^{5/}	17,806	18,856	18,432	5.9	(2.2)
- พลังงานหมุนเวียนดั้งเดิม ^{6/}	4,069	4,156	4,013	2.1	(3.4)



การผลิตพลังงานมีปริมาณทั้งหมด 53,624 ktoe มีอัตราลดลงร้อยละ 1.6 จากช่วงเดียวกันของปีก่อน โดยมีการผลิตพลังงานเชิงพาณิชย์ปริมาณ 31,179 ktoe คิดเป็นสัดส่วนร้อยละ 58.1 ของการผลิตพลังงานทั้งหมด มีอัตราลดลงร้อยละ 0.9 ประกอบด้วย ถ่านหิน 2,935 ktoe คิดเป็นสัดส่วนร้อยละ 5.5 มีอัตราลดลงร้อยละ 4.9 มีการผลิตก๊าซธรรมชาติมากที่สุด 21,394 ktoe คิดเป็นสัดส่วนร้อยละ 39.9 มีอัตราลดลงร้อยละ 0.3 น้ำมันดิบ 3,239 ktoe คิดเป็นสัดส่วนร้อยละ 6.0 มีอัตราลดลงร้อยละ 12.0 คอนเดนเสท 3,085 ktoe คิดเป็นสัดส่วนร้อยละ 5.7 มีอัตราเพิ่มขึ้นร้อยละ 13.8 และไฟฟ้าพลังน้ำ 526 ktoe คิดเป็นสัดส่วนร้อยละ 1.0 มีอัตราลดลงร้อยละ 1.5 มีการผลิตพลังงานหมุนเวียนและพลังงานอื่น ๆ 18,432 ktoe คิดเป็นสัดส่วนร้อยละ 34.4 มีอัตราลดลงร้อยละ 2.2 และมีการผลิตพลังงานหมุนเวียนดั้งเดิม ปริมาณ 4,013 ktoe คิดเป็นสัดส่วนร้อยละ 7.5 มีอัตราลดลงร้อยละ 3.4

หมายเหตุ 4/ ไฟฟ้าพลังน้ำ ประกอบด้วย พลังน้ำขนาดเล็กและพลังน้ำขนาดใหญ่

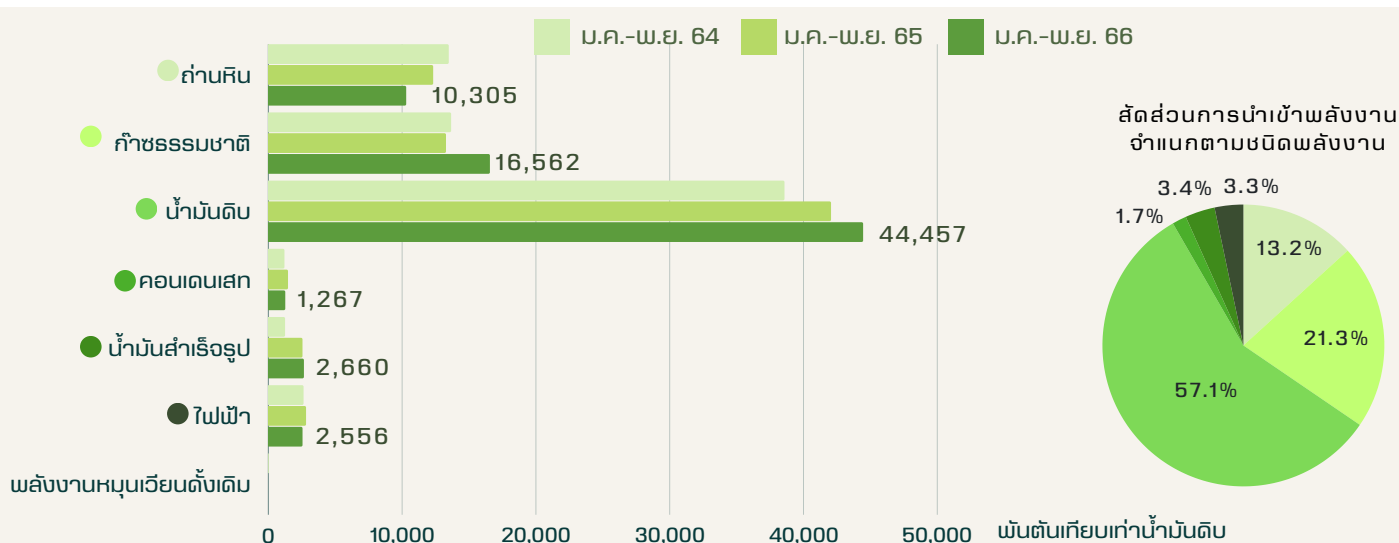
5/ พลังงานหมุนเวียนและพลังงานอื่น ๆ ประกอบด้วย พลังงานหมุนเวียน (พลังงานแสงอาทิตย์ พลังงานลม พลังงานความร้อนใต้พิภพ ชีวมวล ชยะ ก๊าซชีวภาพ และแบล็กคลิโค) เชื้อเพลิงชีวภาพ (เอทานอลและไบโอดีเซล) และพลังงานอื่น ๆ (ก๊าซเหลือใช้จากกระบวนการผลิต)

6/ พลังงานหมุนเวียนดั้งเดิม ประกอบด้วย ฟืน ถ่าน แกลบ และวัสดุเหลือใช้ทางการเกษตร

การนำเข้าพลังงาน (Imports)

จำแนกตามชนิดพลังงาน มกราคม - พฤศจิกายน 2566 ^{เบื้องต้น}

การนำเข้าพลังงาน จำแนกตามชนิดพลังงาน	ปริมาณ (พันตันเทียบเท่าน้ำมันดิบ)			อัตราการเปลี่ยนแปลง (ร้อยละ)	
	ม.ค.-พ.ย. 64	ม.ค.-พ.ย. 65	เบื้องต้น	ม.ค.-พ.ย. 65 เทียบกับม.ค.-พ.ย. 64	ม.ค.-พ.ย. 66 เทียบกับม.ค.-พ.ย. 65
			ม.ค.-พ.ย. 66		
การนำเข้าพลังงาน (รวม)	70,854	74,503	77,807	5.2	4.4
- เติงพาณิชย์	70,819	74,503	77,807	5.2	4.4
ถ่านหิน	13,486	12,321	10,305	(8.6)	(16.4)
ก๊าซธรรมชาติ	13,663	13,279	16,562	(2.8)	24.7
น้ำมันดิบ	38,580	42,059	44,457	9.0	5.7
คอนเดนเสท	1,205	1,471	1,267	22.1	(13.9)
น้ำมันสำเร็จรูป	1,252	2,553	2,660	103.9	4.2
ไฟฟ้า	2,633	2,820	2,556	7.1	(9.4)
- พลังงานหมุนเวียนดั้งเดิม	35	0	-	(99.7)	(100)



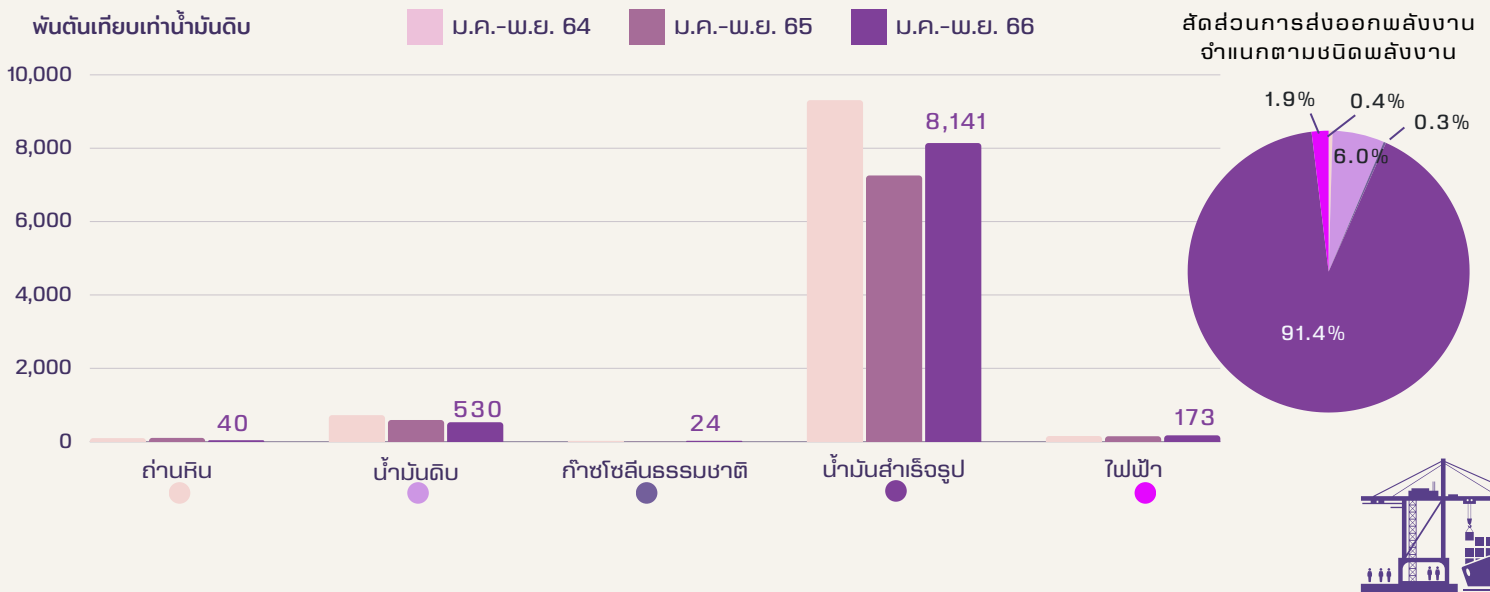
การนำเข้าพลังงาน มีปริมาณทั้งหมด 77,807 ktoe มีอัตราเพิ่มขึ้นร้อยละ 4.4 จากช่วงเดียวกันของปีก่อน โดยเป็นการนำเข้าพลังงานเชิงพาณิชย์ทั้งหมด ประกอบด้วย ถ่านหิน 10,305 ktoe คิดเป็นสัดส่วนร้อยละ 13.2 มีอัตราลดลงร้อยละ 16.4 ก๊าซธรรมชาติ 16,562 ktoe คิดเป็นสัดส่วน ร้อยละ 21.3 มีอัตราเพิ่มขึ้นร้อยละ 24.7 น้ำมันดิบ มีปริมาณการนำเข้ามากที่สุด 44,457 ktoe คิดเป็นสัดส่วนร้อยละ 57.1 มีอัตราเพิ่มขึ้นร้อยละ 5.7 คอนเดนเสท 1,267 ktoe คิดเป็นสัดส่วนร้อยละ 1.7 มีอัตราลดลงร้อยละ 13.9 น้ำมันสำเร็จรูป 2,660 ktoe คิดเป็นสัดส่วนร้อยละ 3.4 มีอัตราเพิ่มขึ้นร้อยละ 4.2 และไฟฟ้า 2,556 ktoe คิดเป็นสัดส่วนร้อยละ 3.3 มีอัตราลดลงร้อยละ 9.4 และไม่มี การนำเข้าพลังงานหมุนเวียนดั้งเดิม

หมายเหตุ "0" หมายถึง ตัวเลขที่มีค่าน้อยกว่า 0.5

การส่งออกพลังงาน (Exports)

จำแนกตามชนิดพลังงาน มกราคม - พฤศจิกายน 2566 เบื้องต้น

การส่งออกพลังงาน จำแนกตามชนิดพลังงาน	ปริมาณ (พันตันเทียบเท่าน้ำมันดิบ)			อัตราการเปลี่ยนแปลง (ร้อยละ)	
	ม.ค.-พ.ย. 64	ม.ค.-พ.ย. 65	เบื้องต้น	ม.ค.-พ.ย. 65 เทียบกับม.ค.-พ.ย. 64	ม.ค.-พ.ย. 66 เทียบกับม.ค.-พ.ย. 65
			ม.ค.-พ.ย. 66		
การส่งออกพลังงาน (รวม)	10,317	8,101	8,908	(21.5)	10.0
- เติงพาณิชย์	10,306	8,101	8,908	(21.4)	10.0
ถ่านหิน	97	103	40	6.2	(61.2)
น้ำมันดิบ	723	591	530	(18.3)	(10.3)
ก๊าซโซลีนธรรมชาติ	22	2	24	(90.9)	1100.0
น้ำมันสำเร็จรูป	9,310	7,257	8,141	(22.1)	12.2
ไฟฟ้า	154	148	173	(3.9)	16.9
- พลังงานหมุนเวียนดั้งเดิม	11	0	0	(99.1)	(100.0)



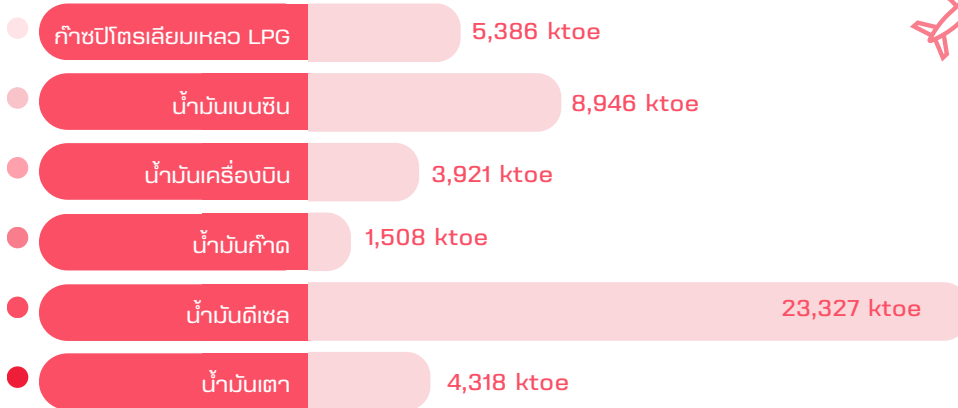
การส่งออกพลังงาน มีปริมาณทั้งหมด 8,908 ktoe มีอัตราเพิ่มขึ้นร้อยละ 10.0 จากช่วงเดียวกันของปีก่อน เป็นการส่งออกพลังงานเชิงพาณิชย์ทั้งหมด ประกอบด้วย ถ่านหิน 40 ktoe คิดเป็นสัดส่วนร้อยละ 0.4 มีอัตราลดลง ร้อยละ 61.2 น้ำมันดิบ 530 ktoe คิดเป็นสัดส่วนร้อยละ 6.0 มีอัตราการลดลงร้อยละ 10.3 ก๊าซโซลีนธรรมชาติ 24 ktoe คิดเป็นสัดส่วนร้อยละ 0.3 มีอัตราเพิ่มขึ้นร้อยละ 1100.0 น้ำมันสำเร็จรูป มีปริมาณการส่งออกมากที่สุด 8,141 ktoe คิดเป็นสัดส่วนร้อยละ 91.4 มีอัตราเพิ่มขึ้นร้อยละ 12.2 และไฟฟ้า 173 ktoe คิดเป็นสัดส่วนร้อยละ 1.9 มีอัตราเพิ่มขึ้นร้อยละ 16.9 และมีการส่งออกพลังงานหมุนเวียนดั้งเดิม น้อยกว่า 0.5 มีอัตราการลดลงร้อยละ 100.0

หมายเหตุ "0" หมายถึง ตัวเลขที่มีค่าน้อยกว่า 0.5

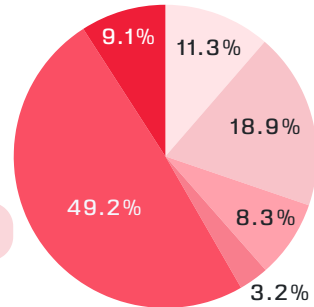
การผลิตน้ำมันสำเร็จรูป

มกราคม - พฤศจิกายน 2566

เบื้องต้น



สัดส่วนการผลิต
น้ำมันสำเร็จรูป

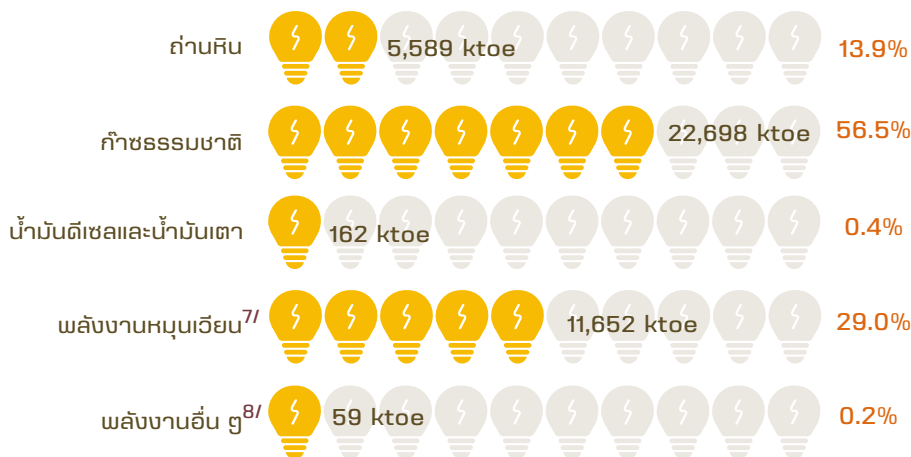


ปัจจุบันประเทศไทยมีโรงกลั่นน้ำมันรวม 7 โรง มีกำลังการกลั่นรวมทั้งสิ้น 1,234,500 บาร์เรลต่อวัน นอกจากนี้ยังมี โรงแยกก๊าซธรรมชาติ 6 โรง มีขนาดกำลังการผลิตรวม 2,660 ล้านลูกบาศก์ฟุตต่อวัน และ โรงแยกก๊าซพลิงเพชร ซึ่งทำการผลิตก๊าซปิโตรเลียมเหลวเป็นหลักอีก 1 โรง มีขนาด 120 ล้านลูกบาศก์ฟุตต่อวัน โดยพบว่าการผลิตก๊าซปิโตรเลียมเหลว 5,386 ktOE คิดเป็นสัดส่วนร้อยละ 11.3 ของการผลิตน้ำมันสำเร็จรูป ทั้งหมด น้ำมันเบนซิน 8,946 ktOE คิดเป็นสัดส่วนร้อยละ 18.9 น้ำมันเครื่องบิน 3,921 ktOE คิดเป็นสัดส่วนร้อยละ 8.3 น้ำมันก๊าด 1,508 ktOE คิดเป็นสัดส่วนร้อยละ 3.2 น้ำมันดีเซล มีปริมาณการผลิตมากที่สุด 23,327 ktOE คิดเป็นสัดส่วนร้อยละ 49.2 และน้ำมันเตา 4,318 ktOE คิดเป็นสัดส่วนร้อยละ 9.1

การใช้เชื้อเพลิงในการผลิตไฟฟ้า

มกราคม - พฤศจิกายน 2566

เบื้องต้น



การใช้เชื้อเพลิงในการผลิตไฟฟ้าจากถ่านหิน 5,589 ktOE คิดเป็นสัดส่วนร้อยละ 13.9 ของการใช้เชื้อเพลิง ในการผลิตไฟฟ้าทั้งหมด ก๊าซธรรมชาติ มีปริมาณการใช้มากที่สุด 22,698 ktOE คิดเป็นสัดส่วนร้อยละ 56.5 น้ำมันดีเซลและน้ำมันเตา 162 ktOE คิดเป็นสัดส่วนร้อยละ 0.4 พลังงานหมุนเวียน 11,652 ktOE คิดเป็นสัดส่วน ร้อยละ 29.0 และพลังงานอื่น ๆ 59 ktOE คิดเป็นสัดส่วนร้อยละ 0.2

หมายเหตุ

^{7/} พลังงานหมุนเวียน ประกอบด้วย พลังงานแสงอาทิตย์ พลังงานลม พลังน้ำ พลังงานความร้อนใต้พิภพ ชีวมวล ชยะ และก๊าซชีวภาพ

^{8/} พลังงานอื่น ๆ คือ ก๊าซเหลือใช้จากกระบวนการผลิต (Residual Gas)

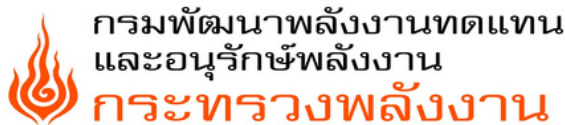
ktOE (kilo ton of equivalent) หมายถึง พันตันเทียบเท่าน้ำมันดิบ

ปริมาณพลังงานของเชื้อเพลิง (ค่าความร้อนสุทธิ)

Energy content of fuel (Net Calorific value)

ประเภท	กิโล-แคลอรี /หน่วย (KCAL /UNIT)	ต้นเทียบเท่า น้ำมันดิบ/ ล้านหน่วย (TOE / 10 ⁶ UNIT)	เมกะจูล /หน่วย (MJ / UNIT)	พันบีทียู /หน่วย (10 ³ BTU / UNIT)	อัตราแลกเปลี่ยน (ราคาขาย EXCHANGE RATE (SELLING))		
					บาท / เหรียญสหรัฐ (BAHT/US\$)	ปี	ปี
					2566		2023
1. น้ำมันดิบ (ลิตร)	8,680	860.00	36.33	34.44			
2. คอนเดนเสท (ลิตร)	7,900	782.72	33.07	31.35			
3. ก๊าซธรรมชาติ (ลูกบาศก์ฟุต)	244	24.18	1.02	0.97	ม.ค.	33.39	JAN
4. อีเทน (กก.)	11,203	1,110.10	46.89	44.45	ก.พ.	33.78	FEB
5. โพรเพน (กก.)	11,256	1,115.30	47.11	44.67	มี.ค.	34.07	MAR
6. ผลิตภัณฑ์ปิโตรเลียม					เม.ย.	34.17	APR
6.1 ก๊าซปิโตรเลียมเหลว (ลิตร)	6,360	630.14	26.62	25.24	พ.ค.	34.21	MAY
6.2 น้ำมันเบนซิน (ลิตร)	7,520	745.07	31.48	29.84	มิ.ย.	34.36	JUN
6.3 น้ำมันเครื่องบิน (ลิตร)	8,250	817.40	34.53	32.74	ก.ค.	34.42	JUL
6.4 น้ำมันก๊าด (ลิตร)	8,250	817.40	34.53	32.74	ส.ค.	34.52	AUG
6.5 น้ำมันดีเซล (ลิตร)	8,700	861.98	36.42	34.52	ก.ย.	34.68	SEP
6.6 น้ำมันเตา (ลิตร)	9,500	941.24	39.77	37.70	ต.ค.	34.88	OCT
6.7 ยางมะตอย (ลิตร)	9,840	974.93	41.19	39.05	พ.ย.	34.95	NOV
6.8 ปิโตรเลียมโค้ก (กก.)	8,400	832.26	35.16	33.33			
7. ไม้ (ลิตร) (ลิตร)	860	85.21	3.60	3.41			
8. ถ่านหินนำเข้า (กก.)	6,300	624.19	26.37	25.00			
9. ถ่านโค้ก (กก.)	6,600	653.92	27.63	26.19			
10. แอนทราไซต์ (กก.)	7,500	743.09	31.40	29.76			
11. ลิกไนต์ แม่เมาะ (กก.)	2,500	247.70	10.47	9.92			
12. ฝุ่น (กก.)	3,820	378.48	15.99	15.16			
13. ถ่านไม้ (กก.)	6,900	683.64	28.88	27.38			
14. แกลบ (กก.)	3,440	340.83	14.40	13.65			
15. กากอ้อย (กก.)	1,800	178.34	7.53	7.14			
16. ขยะ (กก.)	1,160	114.93	4.86	4.60			
17. ขี้เถ้า (กก.)	2,600	257.60	10.88	10.32			
18. วัสดุเหลือใช้ทางการเกษตร (กก.)	3,030	300.21	12.68	12.02			
19. ก๊าซชีวภาพ (ลูกบาศก์เมตร)	5,000	495.39	20.93	19.84			

หน่วยทั่วไป GENERAL		
1 กิโลแคลอรี (KCAL)	= 4,186	จูล (JOULES)
	= 3.968	บีทียู (BTU)
1 ต้นเทียบเท่า น้ำมันดิบ (TOE)	= 10.093	จิกะแคลอรี (GCAL)
	= 42.244	จิกะจูล (GJ)
	= 40.047 X 10 ⁶	บีทียู (BTU)
1 บาร์เรล (BARREL)	= 158.99	ลิตร (LITRES)
1 ลูกบาศก์เมตรของไม้ (CU.M. OF SOLID WOOD)	= 600	กิโลกรัม (KG.)
1 ลูกบาศก์เมตรของถ่าน (CU.M. OF CHARCOAL)	= 250	กิโลกรัม (KG.)
5 กิโลกรัมของฟืน (KG. OF FUEL WOOD)	= 1	กิโลกรัมของถ่าน (KG. OF CHARCOAL PRODUCT)
1 ลิตรของก๊าซปิโตรเลียมเหลว (LITRE OF LPG)	= 0.54	กิโลกรัม (KG.)



รายงานสถานการณ์พลังงานของประเทศไทยฉบับนี้
รวบรวมและจัดทำโดย
กลุ่มบริการสารสนเทศและภูมิสารสนเทศ (บก.)
ศูนย์เทคโนโลยีสารสนเทศและการสื่อสาร (ศทส.)
กรมพัฒนาพลังงานทดแทนและอนุรักษ์พลังงาน (พพ.)
กระทรวงพลังงาน (พน.)

ติดต่อ

กรมพัฒนาพลังงานทดแทนและอนุรักษ์พลังงาน

เลขที่ 17 ถนนพระรามที่ 1
เขตปทุมวัน กรุงเทพมหานคร 10330
0-2223-0021-9 ต่อ 1195
www.dede.go.th



เยี่ยมชมเว็บไซต์