



กรมพัฒนาพลังงานทดแทน  
และอนุรักษ์พลังงาน  
กระทรวงพลังงาน

# รายงาน สถานการณ์พลังงาน ของประเทศไทย



มกราคม - ตุลาคม 2566 <sup>เบื้องต้น</sup>

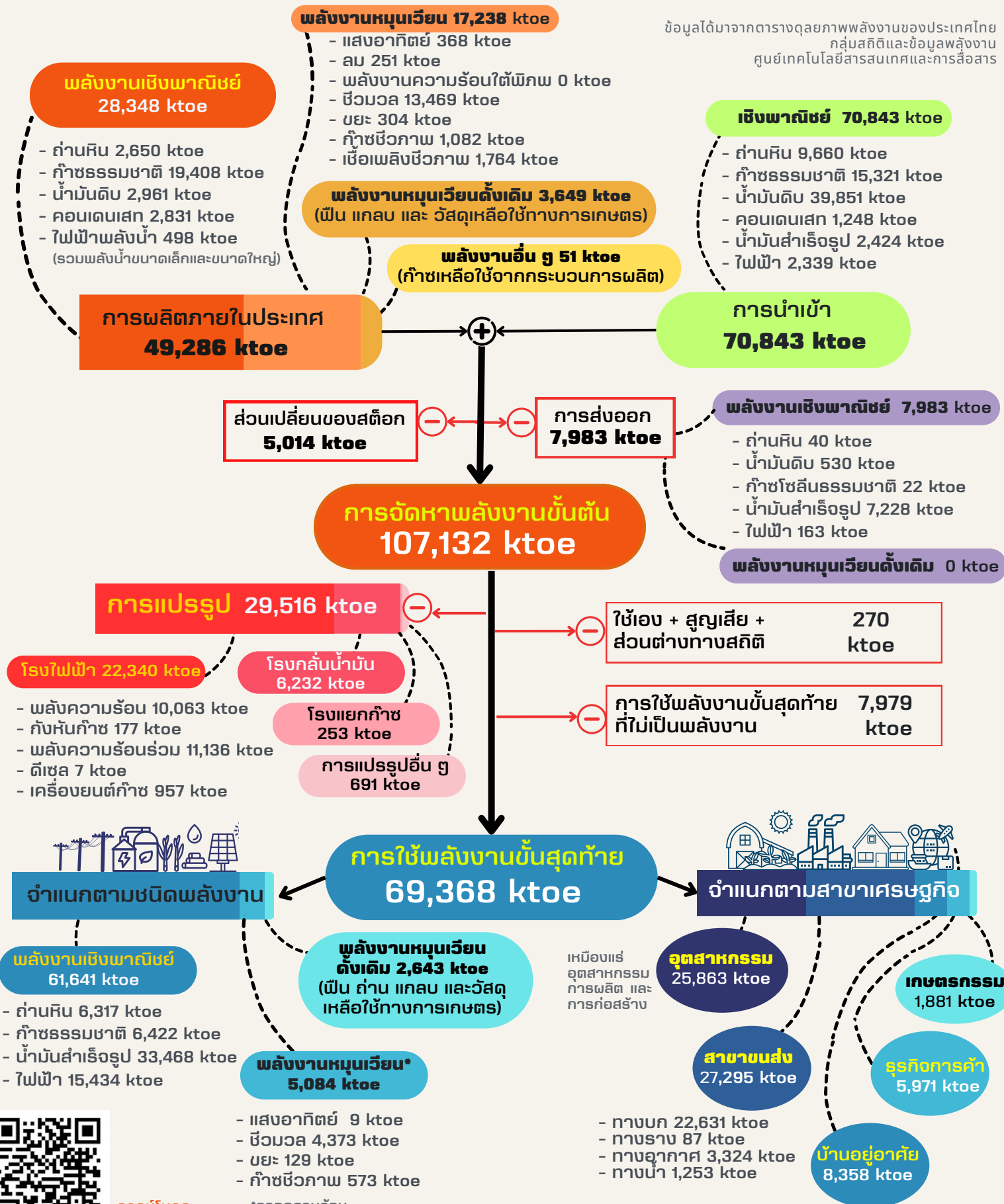


ศูนย์เทคโนโลยีสารสนเทศและการสื่อสาร  
กรมพัฒนาพลังงานทดแทนและอนุรักษ์พลังงาน  
0 2223 0021 - 9 ต่อ 1195

# สถานการณ์พลังงานในประเทศไทย

## มกราคม - ตุลาคม 2566 เบื้องต้น

ข้อมูลได้มาจากตารางดุลยภาพพลังงานของประเทศไทย  
กลุ่มสถิติและข้อมูลพลังงาน  
ศูนย์เทคโนโลยีสารสนเทศและการสื่อสาร



ดาวน์โหลดเอกสาร

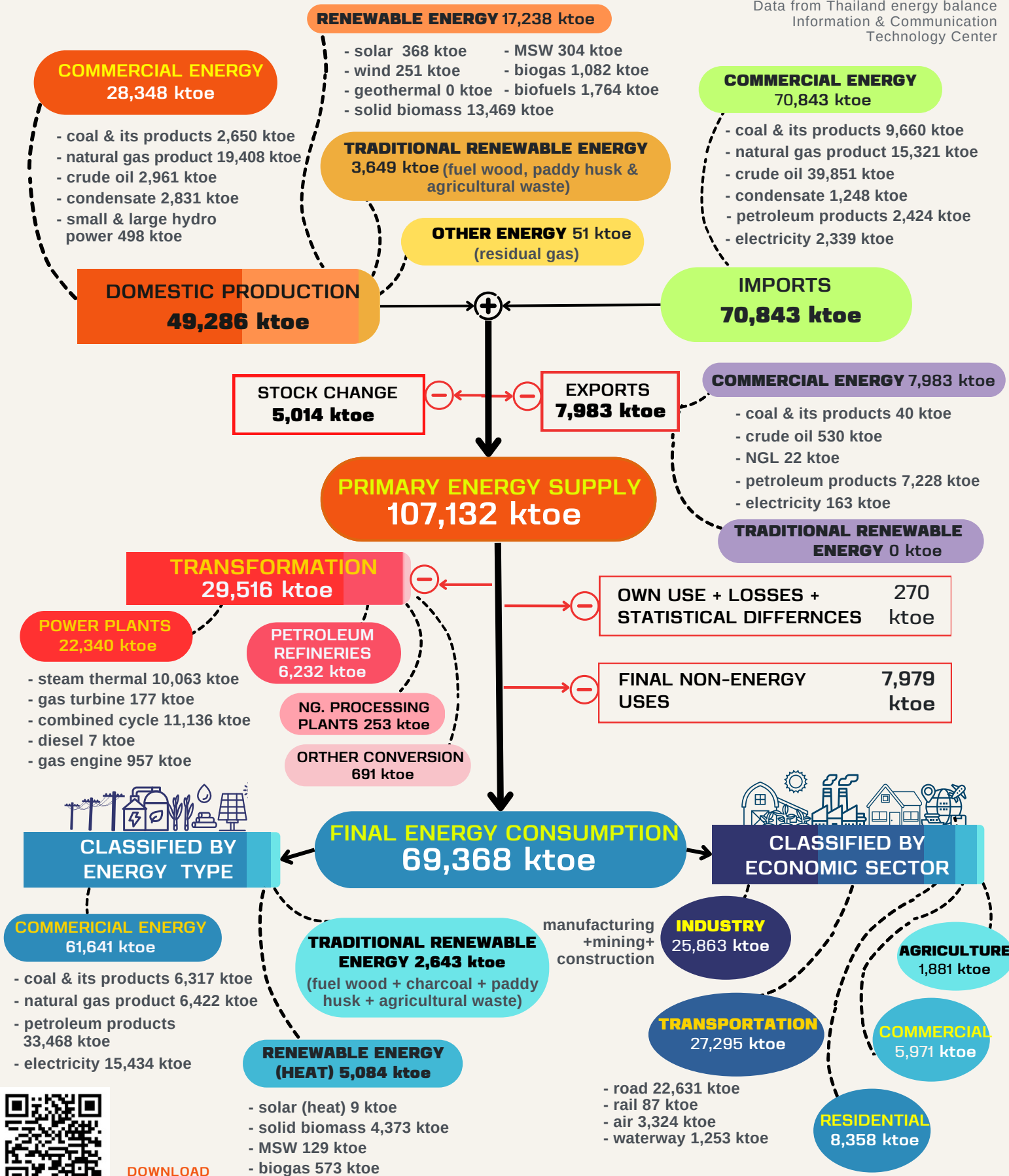
\*ภาคความร้อน

หมายเหตุ: "0" หมายถึงตัวเลขที่มีค่าน้อยกว่า 0.5

# THAILAND ENERGY SITUATION

January - October 2023 <sup>1/P</sup>

Data from Thailand energy balance Information & Communication Technology Center



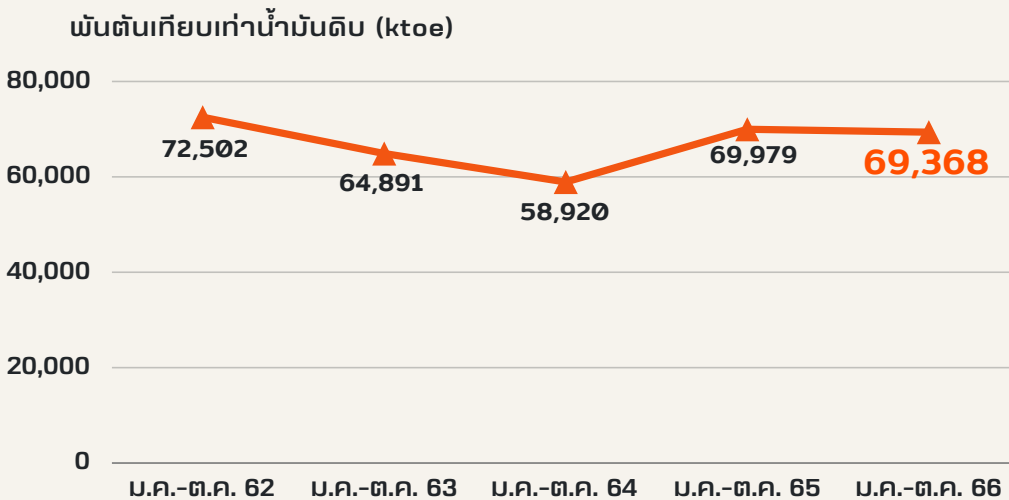
DOWNLOAD FILES

Notes: Data shown as "0" means figure is less than 0.5

# ภาพรวมการใช้พลังงาน

## มกราคม - ตุลาคม 2566 <sup>เบื้องต้น</sup>

ประเทศไทยมีการใช้พลังงานขั้นสุดท้ายในช่วงเดือน ม.ค.-ต.ค. ปี 2566 ปริมาณ 69,368 พันตันเทียบเท่าน้ำมันดิบ ลดลงร้อยละ 0.9 จากช่วงเดียวกันของปีก่อน คิดเป็นมูลค่าการใช้พลังงานรวมกว่า 1,458,778 ล้านบาท



การใช้พลังงาน  
ขั้นสุดท้าย



ลดลงจาก  
ช่วงเดียวกันของปีก่อน

**0.9 %**



ในช่วงเดือน ม.ค.-ต.ค. ปี 2566 ประเทศไทยมีการนำเข้าพลังงานคิดเป็นมูลค่ากว่า 1,333,787 ล้านบาท พบว่า มีการนำเข้าน้ำมันดิบมากที่สุด คิดเป็นสัดส่วนร้อยละ 66.76 ของมูลค่าการนำเข้าพลังงานทั้งหมด และมีการส่งออกพลังงาน คิดเป็นมูลค่ากว่า 195,344 ล้านบาท พบว่า มีการส่งออกน้ำมันสำเร็จรูปมากที่สุด คิดเป็นสัดส่วนร้อยละ 93.76 ของมูลค่าการส่งออกพลังงานทั้งหมด

## รายงานสภาวะเศรษฐกิจไทย

**เศรษฐกิจไทยในเดือนตุลาคม ปี 2566** อยู่ในทิศทางฟื้นตัวตามอุปสงค์ในประเทศ

- ภาคบริการชะลอตัวตามจำนวนนักท่องเที่ยวต่างชาติ
- มูลค่าการส่งออกสินค้าไม่รวมทองคำลดลง หลังเร่งไปมากในเดือนก่อน
- การผลิตภาคอุตสาหกรรมลดลง
- การใช้จ่ายภาครัฐหดตัวจากรายจ่ายลงทุนของรัฐบาลกลางเป็นสำคัญ

**เสถียรภาพเศรษฐกิจ**

- อัตราเงินเฟ้อทั่วไปลดลงจากหมวดพลังงานและอาหารสด ตามมาตรการลดราคาน้ำมันดีเซลของภาครัฐ และราคาน้ำมันเบนซินที่ลดลง ประกอบกับผลของฐานสูงในหมวดอาหารสด
- อัตราเงินเฟ้อพื้นฐานทรงตัวใกล้เคียงกับเดือนก่อน
- ตลาดแรงงานยังปรับดีขึ้นต่อเนื่อง
- ดุลบัญชีเดินสะพัดเกินดุลลดลงตามดุลการค้าเป็นสำคัญ

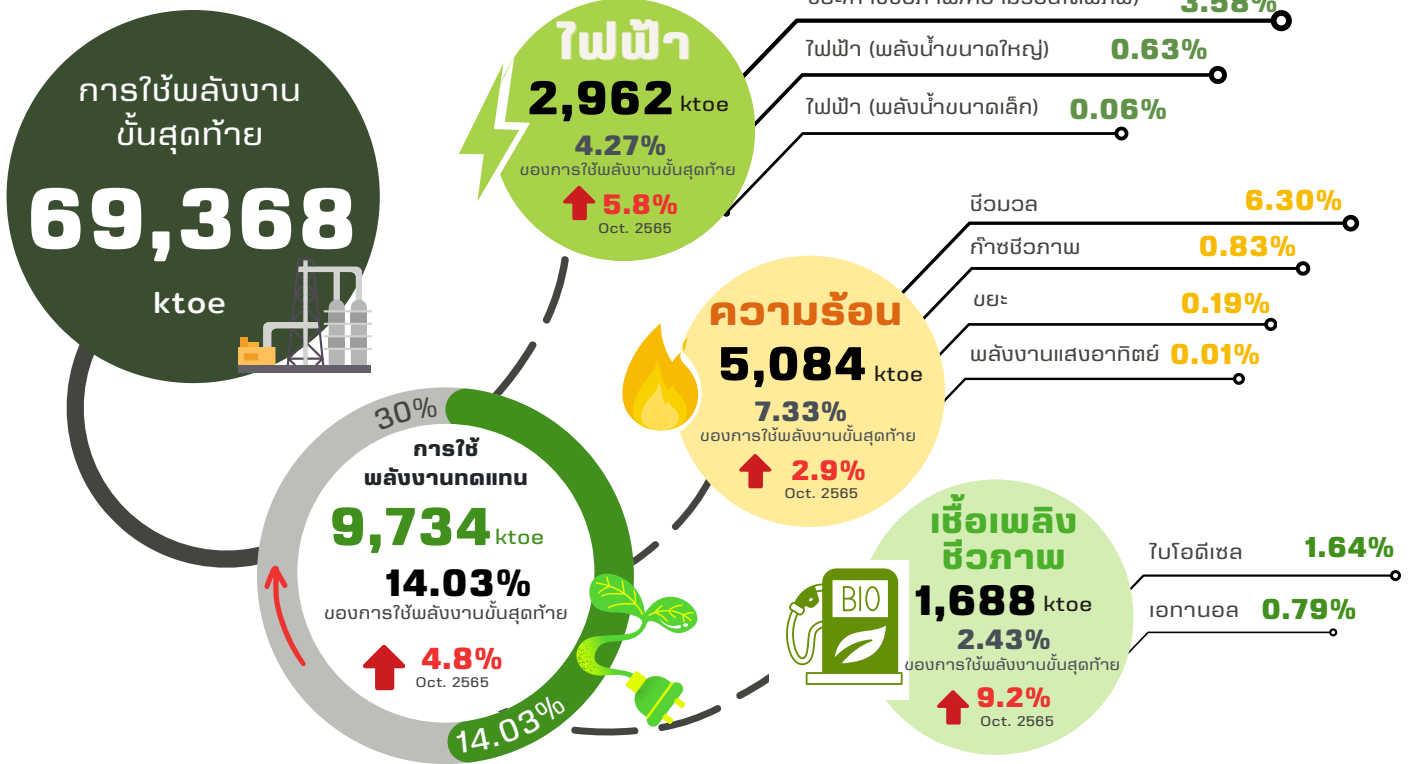
ที่มา : แดงข่าวและรายงานเศรษฐกิจและการเงินเดือนตุลาคม ปี 2566

<https://www.bot.or.th/th/news-and-media/news/news-20231130-2.html>



# สถานการณ์ด้านพลังงานทดแทน

มกราคม - ตุลาคม 2566 <sup>เบื้องต้น</sup>



หมายเหตุ : \* รวมการผลิตไฟฟ้านอกกริด (Off Grid) ที่มา : ผลการดำเนินงานด้านพลังงานทดแทน ต.ค. 2566

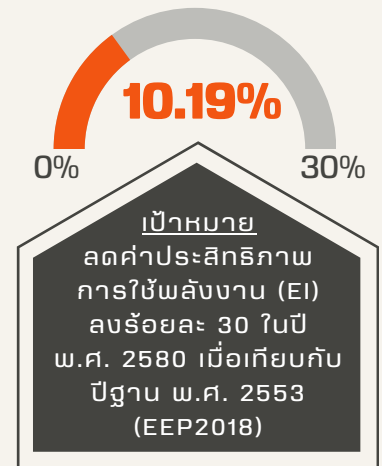
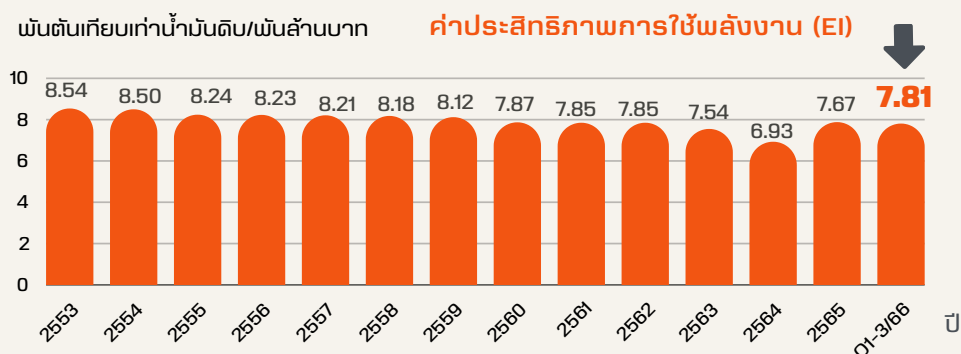
ประเทศไทยมีเป้าหมายในการเพิ่มสัดส่วนการใช้พลังงานทดแทน และพลังงานทางเลือกต่อการใช้พลังงานขั้นสุดท้าย ที่ร้อยละ 30 ภายในปี พ.ศ. 2580 (AEDP2018) โดยในช่วง ม.ค.-ต.ค. ของปี 2566 ประเทศไทยมีการใช้พลังงานขั้นสุดท้าย 69,368 ktoe เป็นการ ใช้พลังงานทดแทนจำนวน 9,734 ktoe คิดเป็นสัดส่วนการใช้พลังงานทดแทนร้อยละ 14.03 ของการใช้พลังงานขั้นสุดท้าย โดยเพิ่มขึ้นร้อยละ 4.8 จากช่วงเดียวกันของปีก่อน

จากผลการดำเนินงานด้านพลังงานทดแทน พบว่า มีการใช้พลังงานทดแทนในการผลิตไฟฟ้าประมาณ 2,962 ktoe การใช้พลังงานความร้อนจากพลังงานทดแทนประมาณ 5,084 ktoe การใช้เชื้อเพลิงชีวภาพจากพลังงานทดแทนประมาณ 1,688 ktoe

# สถานการณ์ด้านการอนุรักษ์พลังงาน ไตรมาสที่ 1-3/2566 <sup>เบื้องต้น</sup>

สถานการณ์การอนุรักษ์พลังงานของประเทศไทยในไตรมาสที่ 1-3/2566 พบว่า มีการใช้พลังงานขั้นสุดท้าย 62,932 ktoe ขณะที่ผลิตภัณฑ์มวลรวมภายในประเทศ (Gross Domestic Product : GDP) มีมูลค่า 8,061,989 ล้านบาท ส่งผลให้ค่าประสิทธิภาพการใช้พลังงาน (Energy Intensity : EI) มีค่าอยู่ที่ 7.81 ktoe ต่อหมื่นล้านบาท

ด้านผลการประหยัดพลังงาน ตั้งแต่ปี พ.ศ. 2554 - 2565 พบว่า ดัชนีชี้วัดประสิทธิภาพการใช้พลังงานปี 2565 อยู่ที่ 7.67 ktoe/หมื่นล้านบาท ซึ่งลดลงร้อยละ 10.19 เมื่อเทียบกับปีฐาน พ.ศ. 2553 คิดเป็นผลการประหยัดพลังงาน 9,262 ktoe

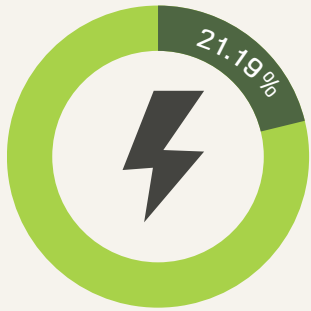


ที่มา : ผลการดำเนินงานด้านการอนุรักษ์พลังงาน ไตรมาสที่ 3/2566

# สถานการณ์สัดส่วนการใช้พลังงานทดแทน

มกราคม - ตุลาคม 2566 <sup>เบื้องต้น</sup>

**สัดส่วน**  
กำลังการผลิตติดตั้งไฟฟ้า  
จากพลังงานทดแทน



กำลังการผลิตติดตั้งไฟฟ้า  
จากพลังงานทดแทน

**12,919.44 MW**

กำลังการผลิตติดตั้งไฟฟ้า (รวม)

**60,965.13 MW**

**สัดส่วน**  
การใช้พลังงานทดแทน  
ในการผลิตไฟฟ้า  
ต่อการใช้ไฟฟ้ารวม



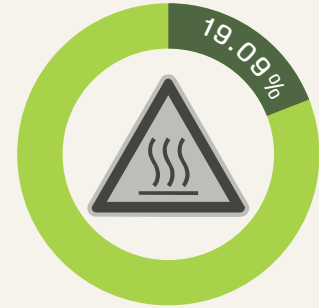
การใช้พลังงานทดแทน  
ในการผลิตไฟฟ้า

**2,961.90 ktoe**

การใช้ไฟฟ้า (รวม)

**15,434 ktoe**

**สัดส่วน**  
การใช้พลังงานความร้อน  
จากพลังงานทดแทน



การใช้พลังงานความร้อน  
จากพลังงานทดแทน

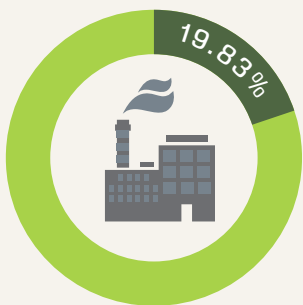
**5,084.17 ktoe**

การใช้พลังงานความร้อน (รวม)

**26,638.92 ktoe**



**สัดส่วน**  
การใช้พลังงานความร้อน  
จากพลังงานทดแทน  
(ภาคอุตสาหกรรมการผลิต)



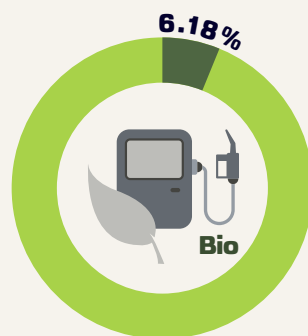
การใช้พลังงานความร้อน  
จากพลังงานทดแทน

**5,084.17 ktoe**

การใช้พลังงานความร้อน  
ในภาคอุตสาหกรรมการผลิต

**25,641 ktoe**

**สัดส่วน**  
การใช้เชื้อเพลิงชีวภาพ



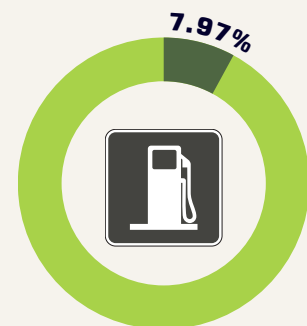
การใช้เชื้อเพลิงชีวภาพ

**1,687.99 ktoe**

ใช้น้ำมันเชื้อเพลิง  
ในภาคขนส่ง (รวม) (ktoe)

**27,295 ktoe**

**สัดส่วน**  
การใช้เชื้อเพลิงชีวภาพ  
(เบนซินและดีเซล)



การใช้เชื้อเพลิงชีวภาพ

**1,687.99 ktoe**

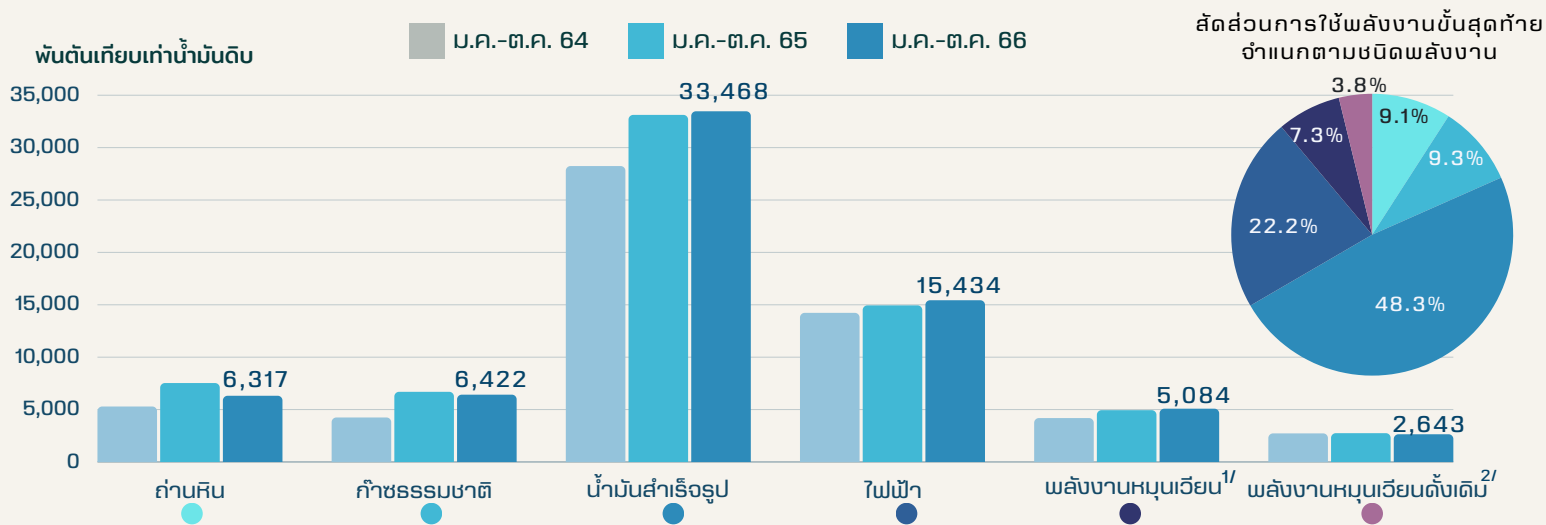
ใช้น้ำมันเบนซินและดีเซล  
ในภาคขนส่ง (ktoe)

**21,185 ktoe**

# การใช้พลังงานขั้นสุดท้าย (Final Energy Consumption)

## จำแนกตามชนิดพลังงาน มกราคม - ตุลาคม 2566 <sup>เบื้องต้น</sup>

การใช้พลังงานขั้นสุดท้าย จำแนกตามชนิดพลังงาน	ปริมาณ (พันตันเทียบเท่าน้ำมันดิบ)			อัตราการเปลี่ยนแปลง (ร้อยละ)	
	ม.ค.-ต.ค. 64	ม.ค.-ต.ค. 65	เบื้องต้น	ม.ค.-ต.ค. 65 เทียบกับม.ค.-ต.ค. 64	ม.ค.-ต.ค. 66 เทียบกับม.ค.-ต.ค. 65
			ม.ค.-ต.ค. 66		
การใช้พลังงานขั้นสุดท้าย (รวม)	58,920	69,979	69,368	18.8	(0.9)
- เิิงพาณิชย์	52,006	62,291	61,641	19.8	(1.0)
ถ่านหิน	5,292	7,531	6,317	42.3	(16.1)
ก๊าซธรรมชาติ	4,244	6,694	6,422	57.7	(4.1)
น้ำมันสำเร็จรูป	28,240	33,123	33,468	17.3	1.0
ไฟฟ้า	14,230	14,943	15,434	5.0	3.3
- พลังงานหมุนเวียน <sup>1/</sup>	4,188	4,941	5,084	18.0	2.9
- พลังงานหมุนเวียนดั้งเดิม <sup>2/</sup>	2,726	2,747	2,643	0.8	(3.8)



การใช้พลังงานขั้นสุดท้ายมีปริมาณ 69,368 ktoe มีอัตราลดลงร้อยละ 0.9 จากช่วงเดียวกันของปีก่อน แบ่งเป็น การใช้พลังงานเชิงพาณิชย์ 61,641 ktoe คิดเป็นสัดส่วนหลัก ร้อยละ 88.9 ของการใช้พลังงานขั้นสุดท้าย มีอัตราลดลงร้อยละ 1.0 ประกอบด้วย ถ่านหิน 6,317 ktoe คิดเป็นสัดส่วนร้อยละ 9.1 มีอัตราลดลงร้อยละ 16.1 ก๊าซธรรมชาติ 6,422 ktoe คิดเป็นสัดส่วนร้อยละ 9.3 มีอัตราลดลงร้อยละ 4.1 น้ำมันสำเร็จรูป มีปริมาณการใช้พลังงานมากที่สุด 33,468 ktoe คิดเป็นสัดส่วนร้อยละ 48.3 มีอัตราเพิ่มขึ้นร้อยละ 1.0 และไฟฟ้า 15,434 ktoe คิดเป็นสัดส่วนร้อยละ 22.2 มีอัตราเพิ่มขึ้นร้อยละ 3.3 ส่วนการใช้พลังงานหมุนเวียน มีปริมาณ 5,084 ktoe คิดเป็นสัดส่วนร้อยละ 7.3 มีอัตราเพิ่มขึ้นร้อยละ 2.9 และการใช้พลังงานหมุนเวียนดั้งเดิม 2,643 ktoe คิดเป็นสัดส่วนร้อยละ 3.8 มีอัตราลดลงร้อยละ 3.8

### หมายเหตุ

1/ พลังงานหมุนเวียน ประกอบด้วย พลังงานแสงอาทิตย์ (ความร้อน) ชีวมวล (ฟืน แกลบ กากอ้อย วัสดุเหลือใช้ทางการเกษตร) ชยะ และก๊าซชีวภาพ

2/ พลังงานหมุนเวียนดั้งเดิม ประกอบด้วย ฟืน ถ่าน แกลบ และวัสดุเหลือใช้ทางการเกษตร ที่ใช้ในบ้านอยู่อาศัยและอุตสาหกรรมครัวเรือน

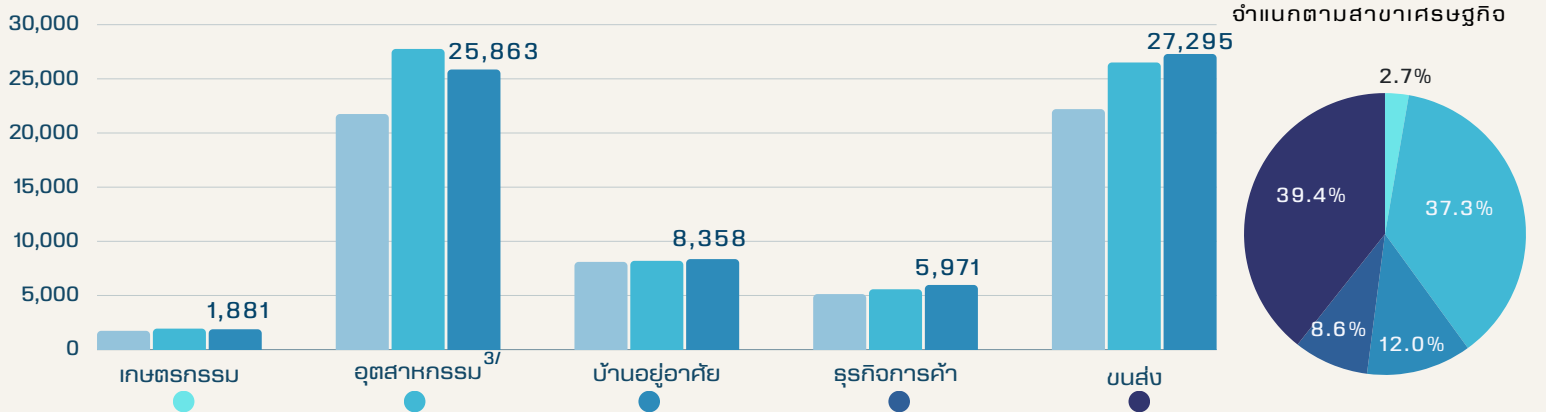
# การใช้พลังงานขั้นสุดท้าย (Final Energy Consumption)

## จำแนกตามสาขาเศรษฐกิจ มกราคม - ตุลาคม 2566 เบื้องต้น

การใช้พลังงานขั้นสุดท้าย จำแนกตามสาขาเศรษฐกิจ	ปริมาณ (พันตันเทียบเท่าน้ำมันดิบ)			อัตราการเปลี่ยนแปลง (ร้อยละ)	
	ม.ค.-ต.ค. 64	ม.ค.-ต.ค. 65	เบื้องต้น	ม.ค.-ต.ค. 65 เทียบกับม.ค.-ต.ค. 64	ม.ค.-ต.ค. 66 เทียบกับม.ค.-ต.ค. 65
			ม.ค.-ต.ค. 66		
1. สาขาเกษตรกรรม	1,736	1,940	1,881	11.8	(3.0)
2. สาขาอุตสาหกรรม <sup>3/</sup>	21,752	27,760	25,863	27.6	(6.8)
3. สาขาบ้านอยู่อาศัย	8,100	8,197	8,358	1.2	2.0
4. สาขารุขกิจการค้า	5,128	5,572	5,971	8.7	7.2
5. สาขานขนส่ง	22,204	26,510	27,295	19.4	3.0
<b>รวม</b>	<b>58,920</b>	<b>69,979</b>	<b>69,368</b>	<b>18.8</b>	<b>(0.9)</b>

พันตันเทียบเท่าน้ำมันดิบ

■ ม.ค.-ต.ค. 64 ■ ม.ค.-ต.ค. 65 ■ ม.ค.-ต.ค. 66



การใช้พลังงานขั้นสุดท้าย 69,368 ktoe โดยมีการใช้พลังงานขั้นสุดท้ายในสาขาเกษตรกรรม 1,881 ktoe คิดเป็นสัดส่วนร้อยละ 2.7 ของการใช้พลังงานขั้นสุดท้าย มีอัตราลดลงร้อยละ 3.0 สาขาอุตสาหกรรม 25,863 ktoe คิดเป็นสัดส่วนร้อยละ 37.3 มีอัตราลดลงร้อยละ 6.8 สาขาบ้านอยู่อาศัย 8,358 ktoe คิดเป็นสัดส่วนร้อยละ 12.0 มีอัตราเพิ่มขึ้นร้อยละ 2.0 สาขารุขกิจการค้า 5,971 ktoe คิดเป็นสัดส่วนร้อยละ 8.6 มีอัตราเพิ่มขึ้นร้อยละ 7.2 และสาขานขนส่ง มีปริมาณการใช้พลังงานมากที่สุด 27,295 ktoe คิดเป็นสัดส่วนร้อยละ 39.4 มีอัตราเพิ่มขึ้นร้อยละ 3.0

หมายเหตุ

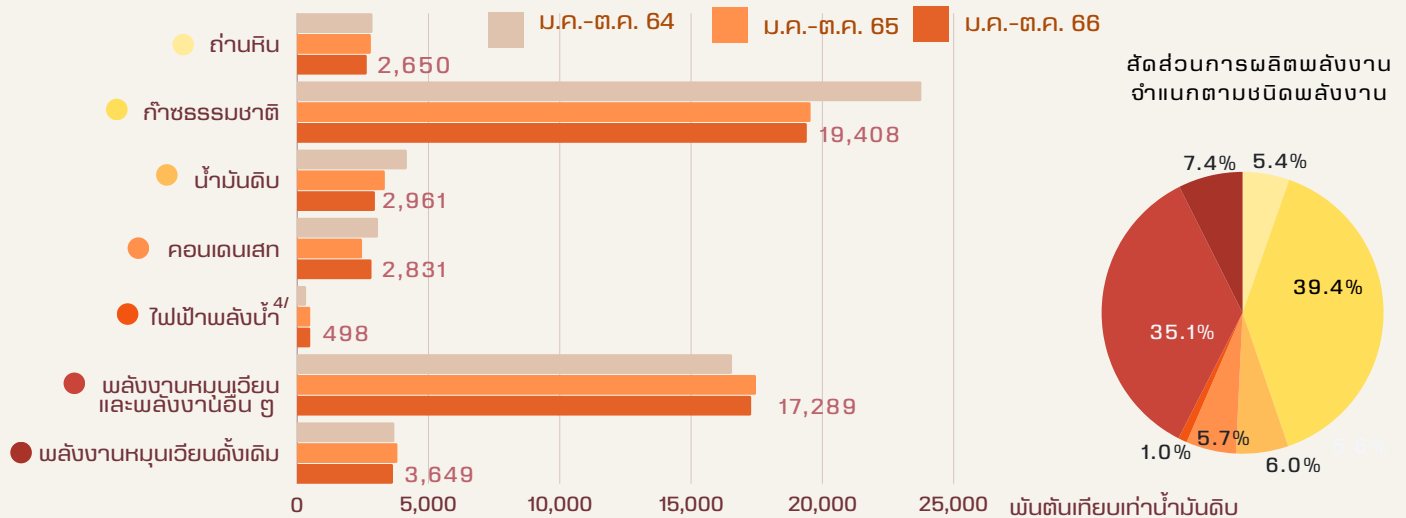
<sup>3/</sup> สาขาอุตสาหกรรม ประกอบด้วย อุตสาหกรรมการผลิต 25,641 ktoe เหมืองแร่ 107 ktoe และ ก่อสร้าง 115 ktoe



# การผลิตพลังงาน (Domestic Product)

จำแนกตามชนิดพลังงาน มกราคม - ตุลาคม 2566 <sup>เบื้องต้น</sup>

การผลิตพลังงาน จำแนกตามชนิดพลังงาน	ปริมาณ (พื้นฐานเทียบเท่าน้ำมันดิบ)			อัตราการเปลี่ยนแปลง (ร้อยละ)	
	ม.ค.-ต.ค. 64	ม.ค.-ต.ค. 65	เบื้องต้น	ม.ค.-ต.ค. 65 เทียบกับม.ค.-ต.ค. 64	ม.ค.-ต.ค. 66 เทียบกับม.ค.-ต.ค. 65
			ม.ค.-ต.ค. 66		
การผลิตพลังงาน (รวม)	54,496	49,954	49,286	(8.3)	(1.3)
- เติงพาณิชย์	34,234	28,664	28,348	(16.3)	(1.1)
ถ่านหิน	2,868	2,807	2,650	(2.1)	(5.6)
ก๊าซธรรมชาติ	23,769	19,552	19,408	(17.7)	(0.7)
น้ำมันดิบ	4,177	3,338	2,961	(20.1)	(11.3)
คอนเดนเสท	3,079	2,470	2,831	(19.8)	14.6
ไฟฟ้าพลังน้ำ <sup>4/</sup>	341	497	498	45.7	0.2
- พลังงานหมุนเวียนและ พลังงานอื่น ๆ <sup>5/</sup>	16,561	17,473	17,289	5.5	(1.1)
- พลังงานหมุนเวียนดั้งเดิม <sup>6/</sup>	3,701	3,817	3,649	3.1	(4.4)



การผลิตพลังงานมีปริมาณทั้งหมด 49,286 ktoe มีอัตราลดลงร้อยละ 1.3 จากช่วงเดียวกันของปีก่อน โดยมีการผลิตพลังงานเชิงพาณิชย์ปริมาณ 28,348 ktoe คิดเป็นสัดส่วนร้อยละ 57.5 ของการผลิตพลังงานทั้งหมด มีอัตราลดลงร้อยละ 1.1 ประกอบด้วย ถ่านหิน 2,650 ktoe คิดเป็นสัดส่วนร้อยละ 5.4 มีอัตราลดลงร้อยละ 5.6 มีการผลิตก๊าซธรรมชาติมากที่สุด 19,408 ktoe คิดเป็นสัดส่วนร้อยละ 39.4 มีอัตราลดลงร้อยละ 0.7 น้ำมันดิบ 2,961 ktoe คิดเป็นสัดส่วนร้อยละ 6.0 มีอัตราลดลงร้อยละ 11.3 คอนเดนเสท 2,831 ktoe คิดเป็นสัดส่วนร้อยละ 5.7 มีอัตราเพิ่มขึ้นร้อยละ 14.6 และไฟฟ้าพลังน้ำ 498 ktoe คิดเป็นสัดส่วนร้อยละ 1.0 มีอัตราเพิ่มขึ้นร้อยละ 0.2 มีการผลิตพลังงานหมุนเวียนและพลังงานอื่น ๆ 17,289 ktoe คิดเป็นสัดส่วนร้อยละ 35.1 มีอัตราลดลงร้อยละ 1.1 และมีการผลิตพลังงานหมุนเวียนดั้งเดิม ปริมาณ 3,649 ktoe คิดเป็นสัดส่วนร้อยละ 7.4 มีอัตราลดลงร้อยละ 4.4

หมายเหตุ 4/ ไฟฟ้าพลังน้ำ ประกอบด้วย พลังน้ำขนาดเล็กและพลังน้ำขนาดใหญ่

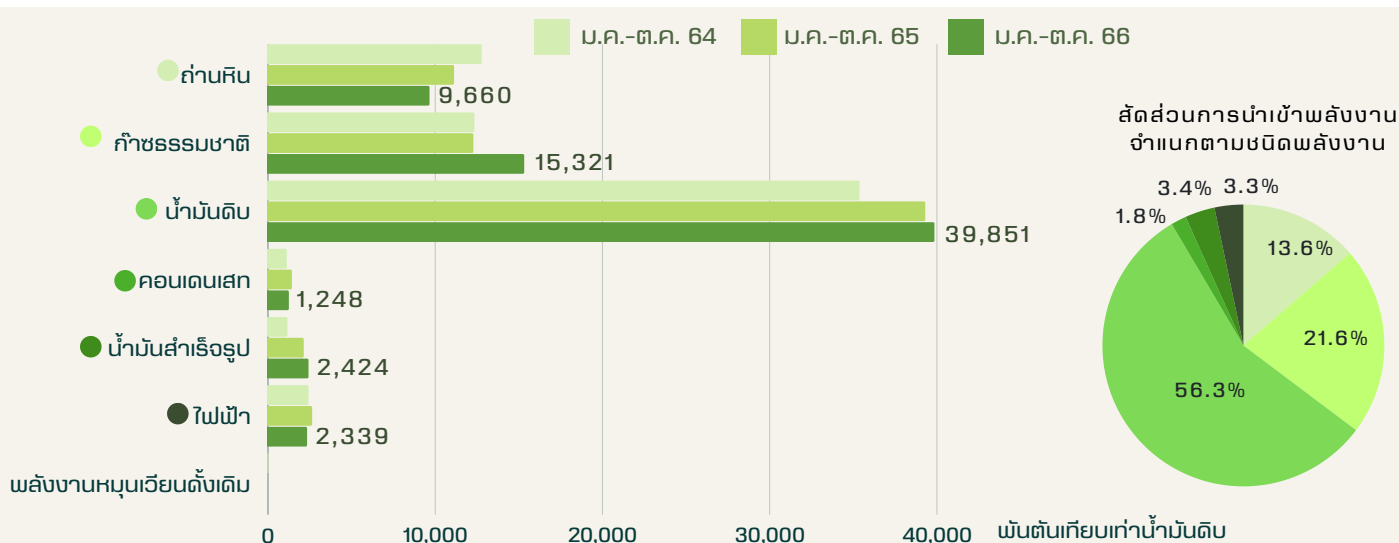
5/ พลังงานหมุนเวียนและพลังงานอื่น ๆ ประกอบด้วย พลังงานหมุนเวียน (พลังงานแสงอาทิตย์ พลังงานลม พลังงานความร้อนใต้พิภพ ชีวมวล ชยะ ก๊าซชีวภาพ และแบล็กลิคโค) เชื้อเพลิงชีวภาพ (เอทานอลและไบโอดีเซล) และพลังงานอื่น ๆ (ก๊าซเหลือใช้จากกระบวนการผลิต)

6/ พลังงานหมุนเวียนดั้งเดิม ประกอบด้วย ฟืน ถ่าน แกลบ และวัสดุเหลือใช้ทางการเกษตร

# การนำเข้าพลังงาน (Imports)

จำแนกตามชนิดพลังงาน มกราคม - ตุลาคม 2566 <sup>เบื้องต้น</sup>

การนำเข้าพลังงาน จำแนกตามชนิดพลังงาน	ปริมาณ (พันตันเทียบเท่าน้ำมันดิบ)			อัตราการเปลี่ยนแปลง (ร้อยละ)	
	ม.ค.-ต.ค. 64	ม.ค.-ต.ค. 65	เบื้องต้น	ม.ค.-ต.ค. 65 เทียบกับม.ค.-ต.ค. 64	ม.ค.-ต.ค. 66 เทียบกับม.ค.-ต.ค. 65
			ม.ค.-ต.ค. 66		
การนำเข้าพลังงาน (รวม)	65,231	68,922	70,843	5.7	2.8
- เจริญพาณิชย์	65,199	68,922	70,843	5.7	2.8
ถ่านหิน	12,779	11,127	9,660	(12.9)	(13.2)
ก๊าซธรรมชาติ	12,342	12,283	15,321	(0.5)	24.7
น้ำมันดิบ	35,370	39,301	39,851	11.1	1.4
คอนเดนเสท	1,123	1,430	1,248	27.3	(12.7)
น้ำมันสำเร็จรูป	1,162	2,139	2,424	84.1	13.3
ไฟฟ้า	2,423	2,642	2,339	9.0	(11.5)
- พลังงานหมุนเวียนดั้งเดิม	32	0	-	(99.7)	(100)



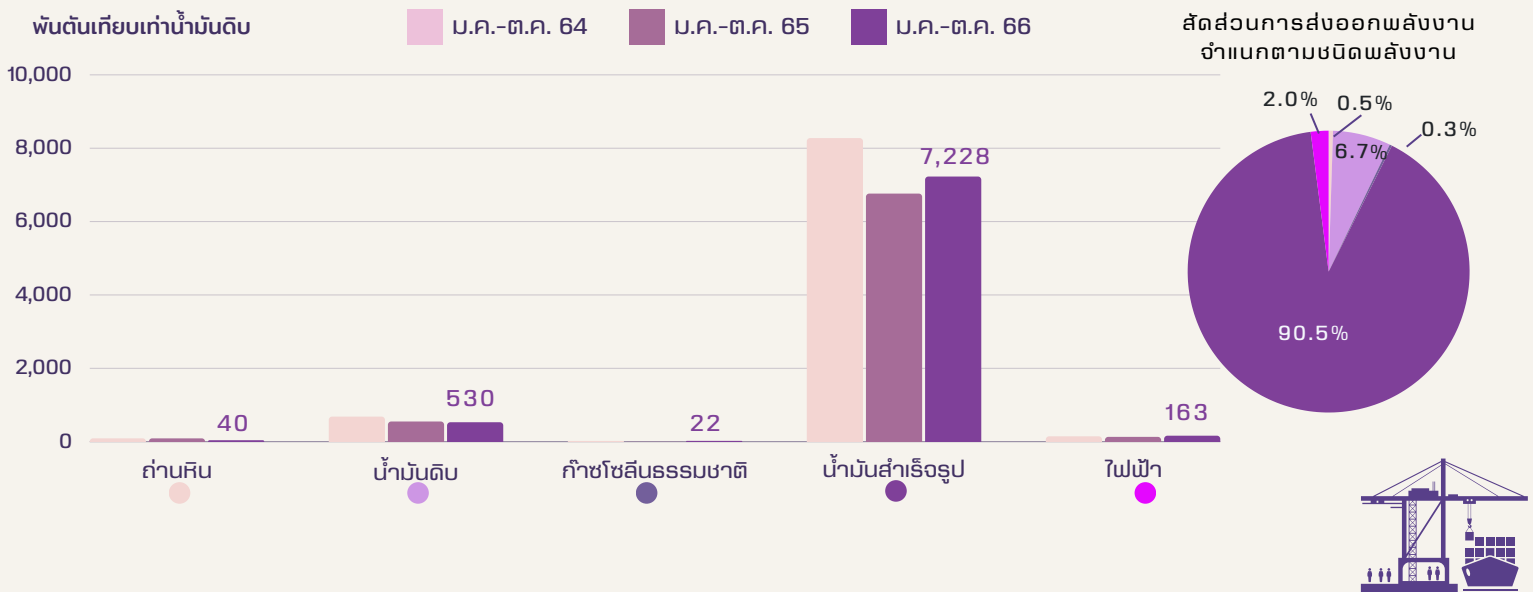
การนำเข้าพลังงาน มีปริมาณทั้งหมด 70,843 ktoe มีอัตราเพิ่มขึ้นร้อยละ 2.8 จากช่วงเดียวกันของปีก่อน โดยเป็นการนำเข้าพลังงานเชิงพาณิชย์ทั้งหมด ประกอบด้วย ถ่านหิน 9,660 ktoe คิดเป็นสัดส่วนร้อยละ 13.6 มีอัตราลดลงร้อยละ 13.2 ก๊าซธรรมชาติ 15,321 ktoe คิดเป็นสัดส่วน ร้อยละ 21.6 มีอัตราเพิ่มขึ้นร้อยละ 24.7 น้ำมันดิบ มีปริมาณการนำเข้ามากที่สุด 39,851 ktoe คิดเป็นสัดส่วนร้อยละ 56.3 มีอัตราเพิ่มขึ้นร้อยละ 1.4 คอนเดนเสท 1,248 ktoe คิดเป็นสัดส่วนร้อยละ 1.8 มีอัตราลดลงร้อยละ 12.7 น้ำมันสำเร็จรูป 2,424 ktoe คิดเป็นสัดส่วนร้อยละ 3.4 มีอัตราเพิ่มขึ้นร้อยละ 13.3 และไฟฟ้า 2,339 ktoe คิดเป็นสัดส่วนร้อยละ 3.3 มีอัตราลดลงร้อยละ 11.5 และไม่มีการนำเข้าพลังงานหมุนเวียนดั้งเดิม

หมายเหตุ "0" หมายถึง ตัวเลขที่มีค่าน้อยกว่า 0.5

# การส่งออกพลังงาน (Exports)

จำแนกตามชนิดพลังงาน มกราคม - ตุลาคม 2566 เบื้องต้น

การส่งออกพลังงาน จำแนกตามชนิดพลังงาน	ปริมาณ (พันตันเทียบเท่าน้ำมันดิบ)			อัตราการเปลี่ยนแปลง (ร้อยละ)	
	ม.ค.-ต.ค. 64	ม.ค.-ต.ค. 65	เบื้องต้น	ม.ค.-ต.ค. 65 เทียบกับม.ค.-ต.ค. 64	ม.ค.-ต.ค. 66 เทียบกับม.ค.-ต.ค. 65
			ม.ค.-ต.ค. 66		
การส่งออกพลังงาน (รวม)	9,226	7,536	7,983	(18.3)	5.9
- เติงพาณิชย์	9,216	7,536	7,983	(18.2)	5.9
ถ่านหิน	91	90	40	(1.1)	(55.6)
น้ำมันดิบ	683	550	530	(19.5)	(3.6)
ก๊าซโซลีนธรรมชาติ	20	2	22	(90.0)	1000.0
น้ำมันสำเร็จรูป	8,276	6,763	7,228	(18.3)	6.9
ไฟฟ้า	146	131	163	(10.3)	24.4
- พลังงานหมุนเวียนดั้งเดิม	10	0	0	(100.0)	-



การส่งออกพลังงาน มีปริมาณทั้งหมด 7,983 ktoe มีอัตราเพิ่มขึ้นร้อยละ 5.9 จากช่วงเดียวกันของปีก่อน เป็นการส่งออกพลังงานเชิงพาณิชย์ทั้งหมด ประกอบด้วย ถ่านหิน 40 ktoe คิดเป็นสัดส่วนร้อยละ 0.5 มีอัตราลดลง ร้อยละ 55.6 น้ำมันดิบ 530 ktoe คิดเป็นสัดส่วนร้อยละ 6.7 มีอัตราการลดลงร้อยละ 3.6 ก๊าซโซลีนธรรมชาติ 22 ktoe คิดเป็นสัดส่วนร้อยละ 0.3 มีอัตราเพิ่มขึ้นร้อยละ 1000.0 น้ำมันสำเร็จรูป มีปริมาณการส่งออกมากที่สุด 7,228 ktoe คิดเป็นสัดส่วนร้อยละ 90.5 มีอัตราเพิ่มขึ้นร้อยละ 6.9 และไฟฟ้า 163 ktoe คิดเป็นสัดส่วนร้อยละ 2.0 มีอัตราเพิ่มขึ้นร้อยละ 24.4 และมีการส่งออกพลังงานหมุนเวียนดั้งเดิม น้อยกว่า 0.5 ไม่มีการเปลี่ยนแปลงจากช่วงเดียวกันของปีก่อน

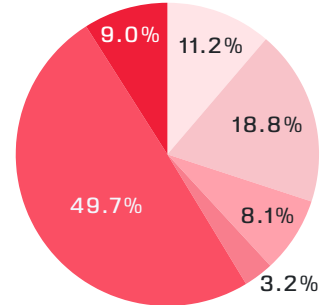
หมายเหตุ "0" หมายถึง ตัวเลขที่มีค่าน้อยกว่า 0.5

# การผลิตน้ำมันสำเร็จรูป

## มกราคม - ตุลาคม 2566 เบื้องต้น



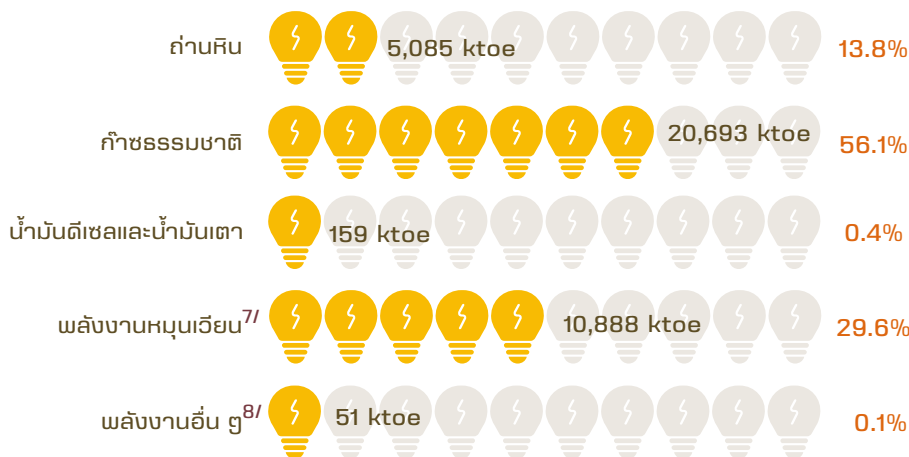
สัดส่วนการผลิตน้ำมันสำเร็จรูป



ปัจจุบันประเทศไทยมีโรงกลั่นน้ำมันรวม 7 โรง มีกำลังการกลั่นรวมทั้งสิ้น 1,234,500 บาร์เรลต่อวัน นอกจากนี้ยังมี โรงแยกก๊าซธรรมชาติ 6 โรง มีขนาดกำลังการผลิตรวม 2,660 ล้านลูกบาศก์ฟุตต่อวัน และ โรงแยกก๊าซพลิงเพชร ซึ่งทำการผลิตก๊าซปิโตรเลียมเหลวเป็นหลักอีก 1 โรง มีขนาด 120 ล้านลูกบาศก์ฟุตต่อวัน โดยพบว่าการผลิตก๊าซปิโตรเลียมเหลว 4,879 ktOE คิดเป็นสัดส่วนร้อยละ 11.2 ของการผลิตน้ำมันสำเร็จรูปทั้งหมด น้ำมันเบนซิน 8,136 ktOE คิดเป็นสัดส่วนร้อยละ 18.8 น้ำมันเครื่องบิน 3,510 ktOE คิดเป็นสัดส่วนร้อยละ 8.1 น้ำมันก๊าด 1,379 ktOE คิดเป็นสัดส่วนร้อยละ 3.2 น้ำมันดีเซล มีปริมาณการผลิตมากที่สุด 21,531 ktOE คิดเป็นสัดส่วนร้อยละ 49.7 และน้ำมันเตา 3,902 ktOE คิดเป็นสัดส่วนร้อยละ 9.0

# การใช้เชื้อเพลิงในการผลิตไฟฟ้า

## มกราคม - ตุลาคม 2566 เบื้องต้น



การใช้เชื้อเพลิงในการผลิตไฟฟ้าจากถ่านหิน 5,085 ktOE คิดเป็นสัดส่วนร้อยละ 13.8 ของการใช้เชื้อเพลิงในการผลิตไฟฟ้าทั้งหมด ก๊าซธรรมชาติ มีปริมาณการใช้มากที่สุด 20,693 ktOE คิดเป็นสัดส่วนร้อยละ 56.1 น้ำมันดีเซลและน้ำมันเตา 159 ktOE คิดเป็นสัดส่วนร้อยละ 0.4 พลังงานหมุนเวียน 10,888 ktOE คิดเป็นสัดส่วนร้อยละ 29.6 และพลังงานอื่น ๆ 51 ktOE คิดเป็นสัดส่วนร้อยละ 0.1

หมายเหตุ

<sup>7/</sup> พลังงานหมุนเวียน ประกอบด้วย พลังงานแสงอาทิตย์ พลังงานลม พลังน้ำ พลังงานความร้อนใต้พิภพ ชีวมวล ยขยะ และก๊าซชีวภาพ

<sup>8/</sup> พลังงานอื่น ๆ คือ ก๊าซเหลือใช้จากกระบวนการผลิต (Residual Gas)

ktOE (kilo ton of equivalent) หมายถึง พันตันเทียบเท่าน้ำมันดิบ

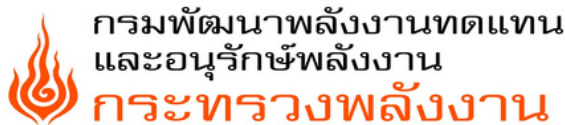
# ปริมาณพลังงานของเชื้อเพลิง (ค่าความร้อนสุทธิ)

Energy content of fuel (Net Calorific value)

ประเภท	กิโล-แคลอรี / หน่วย (KCAL / UNIT)	เทียบเท่า น้ำมันดิบ / ล้านหน่วย (TOE / 10 <sup>6</sup> UNIT)	เมกะจูล / หน่วย (MJ / UNIT)	พันบีทียู / หน่วย (10 <sup>3</sup> BTU / UNIT)	อัตราแลกเปลี่ยน (ราคาขาย EXCHANGE RATE (SELLING))		
					พ.ศ.	บาท / เหรียญสหรัฐ (BAHT/US\$)	YEAR
1. น้ำมันดิบ (ลิตร)	8,680	860.00	36.33	34.44	2566	2023	
2. คอนเดนเสท (ลิตร)	7,900	782.72	33.07	31.35			
3. ก๊าซธรรมชาติ (ลูกบาศก์ฟุต)	244	24.18	1.02	0.97	ม.ค.	33.39	JAN
4. ฮีทน (กก.)	11,203	1,110.10	46.89	44.45	ก.พ.	33.78	FEB
5. โพรเพน (กก.)	11,256	1,115.30	47.11	44.67	มี.ค.	34.07	MAR
6. ผลิตภัณฑ์ปิโตรเลียม					เม.ย.	34.17	APR
6.1 ก๊าซปิโตรเลียมเหลว (ลิตร)	6,360	630.14	26.62	25.24	พ.ค.	34.21	MAY
6.2 น้ำมันเบนซิน (ลิตร)	7,520	745.07	31.48	29.84	มิ.ย.	34.36	JUN
6.3 น้ำมันเครื่องบิน (ลิตร)	8,250	817.40	34.53	32.74	ก.ค.	34.42	JUL
6.4 น้ำมันก๊าด (ลิตร)	8,250	817.40	34.53	32.74	ส.ค.	34.52	AUG
6.5 น้ำมันดีเซล (ลิตร)	8,700	861.98	36.42	34.52	ก.ย.	34.68	SEP
6.6 น้ำมันเตา (ลิตร)	9,500	941.24	39.77	37.70	ต.ค.	34.88	OCT
6.7 ยางมะตอย (ลิตร)	9,840	974.93	41.19	39.05			
6.8 ปิโตรเลียมโค้ก (กก.)	8,400	832.26	35.16	33.33			
7. ไฟฟ้า (กิโลวัตต์ชั่วโมง)	860	85.21	3.60	3.41			
8. ถ่านหินนำเข้า (กก.)	6,300	624.19	26.37	25.00			
9. ถ่านโค้ก (กก.)	6,600	653.92	27.63	26.19			
10. แอนทราไซต์ (กก.)	7,500	743.09	31.40	29.76			
11. ลิกไนต์ แม่เมาะ (กก.)	2,500	247.70	10.47	9.92			
12. ฝุ่น (กก.)	3,820	378.48	15.99	15.16			
13. ถ่านไม้ (กก.)	6,900	683.64	28.88	27.38			
14. แกลบ (กก.)	3,440	340.83	14.40	13.65			
15. กากอ้อย (กก.)	1,800	178.34	7.53	7.14			
16. บยะ (กก.)	1,160	114.93	4.86	4.60			
17. ขี้เถ้า (กก.)	2,600	257.60	10.88	10.32			
18. วัสดุเหลือใช้ทางการเกษตร (กก.)	3,030	300.21	12.68	12.02			
19. ก๊าซชีวภาพ (ลูกบาศก์เมตร)	5,000	495.39	20.93	19.84			

หน่วยทั่วไป GENERAL		
1 กิโลแคลอรี (KCAL)	= 4,186	จูล (JOULES)
	= 3.968	บีทียู (BTU)
1 ตันเทียบเท่า น้ำมันดิบ (TOE)	= 10.093	จิกะแคลอรี (GCAL)
	= 42.244	จิกะจูล (GJ)
	= 40.047 X 10 <sup>6</sup>	บีทียู (BTU)
1 บาร์เรล (BARREL)	= 158.99	ลิตร (LITRES)
1 ลูกบาศก์เมตรของไม้ (CU.M. OF SOLID WOOD)	= 600	กิโลกรัม (KG.)
1 ลูกบาศก์เมตรของถ่าน (CU.M. OF CHARCOAL)	= 250	กิโลกรัม (KG.)
5 กิโลกรัมของฟืน (KG. OF FUEL WOOD)	= 1	กิโลกรัมของถ่าน (KG. OF CHARCOAL PRODUCT)
1 ลิตรของก๊าซปิโตรเลียมเหลว (LITRE OF LPG)	= 0.54	กิโลกรัม (KG.)





รายงานสถานการณ์พลังงานของประเทศไทยฉบับนี้  
รวบรวมและจัดทำโดย  
กลุ่มบริการสารสนเทศและภูมิสารสนเทศ (บก.)  
ศูนย์เทคโนโลยีสารสนเทศและการสื่อสาร (ศทส.)  
กรมพัฒนาพลังงานทดแทนและอนุรักษ์พลังงาน (พพ.)  
กระทรวงพลังงาน (พน.)

ติดต่อ

กรมพัฒนาพลังงานทดแทนและอนุรักษ์พลังงาน

เลขที่ 17 ถนนพระรามที่ 1  
เขตปทุมวัน กรุงเทพมหานคร 10330  
0-2223-0021-9 ต่อ 1195  
[www.dede.go.th](http://www.dede.go.th)



เยี่ยมชมเว็บไซต์