

รายงาน สถานการณ์ พลังงานของ ประเทศไทย



ไตรมาสที่ 1/2565 ^{เบื้องต้น}



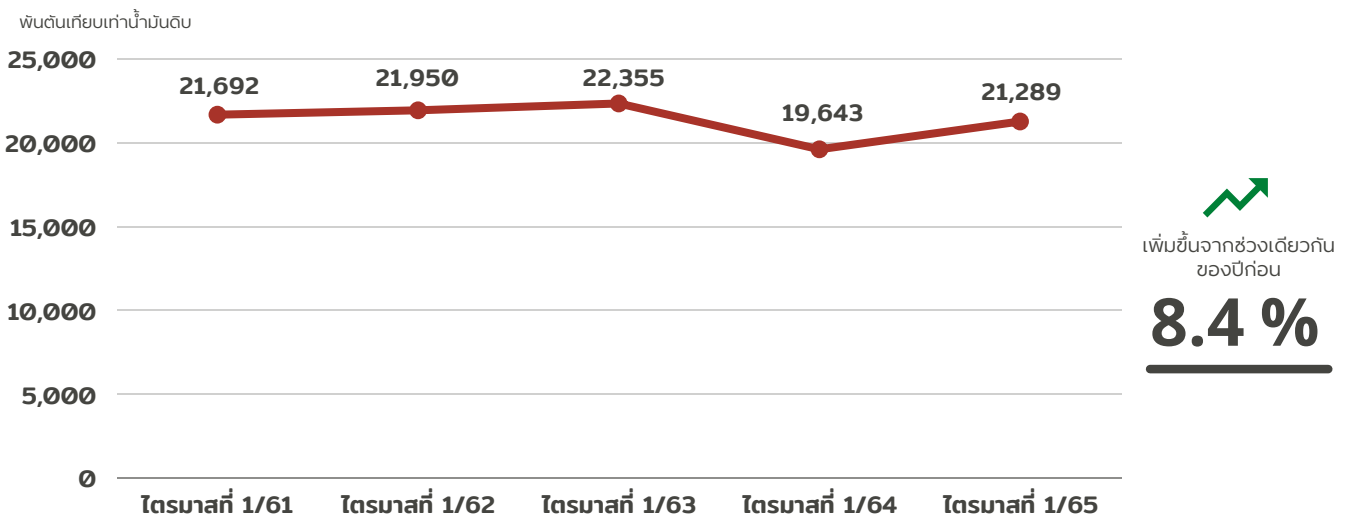
กรมพัฒนาพลังงานทดแทน
และอนุรักษ์พลังงาน
กระทรวงพลังงาน

ศูนย์เทคโนโลยีสารสนเทศและการสื่อสาร

0 2223 0021 - 9 ต่อ 1195

ประเทศไทยมีการใช้พลังงานขั้นสุดท้ายในช่วงไตรมาสแรกของปี 2565 มีปริมาณ 21,289 พันตันเทียบเท่าน้ำมันดิบ เพิ่มขึ้นจากช่วงเดียวกันของปีก่อน ร้อยละ 8.4 คิดเป็นมูลค่าการใช้พลังงานรวมกว่า 494,266 ล้านบาท

การใช้พลังงานขั้นสุดท้าย ไตรมาสที่ 1/2565 เบื้องต้น



โดยในช่วงไตรมาสแรกของปี 2565 ประเทศไทยมีการนำเข้าพลังงานคิดเป็นมูลค่ากว่า 418,729 ล้านบาท พบว่ามีการนำเข้าน้ำมันดิบมากที่สุด คิดเป็นสัดส่วนร้อยละ 62 ของการนำเข้าพลังงานทั้งหมด และมีการส่งออกพลังงาน คิดเป็นมูลค่ากว่า 71,040 ล้านบาท พบว่ามีการส่งออกน้ำมันสำเร็จรูปมากที่สุด คิดเป็นสัดส่วนร้อยละ 87 ของการส่งออกพลังงานทั้งหมด

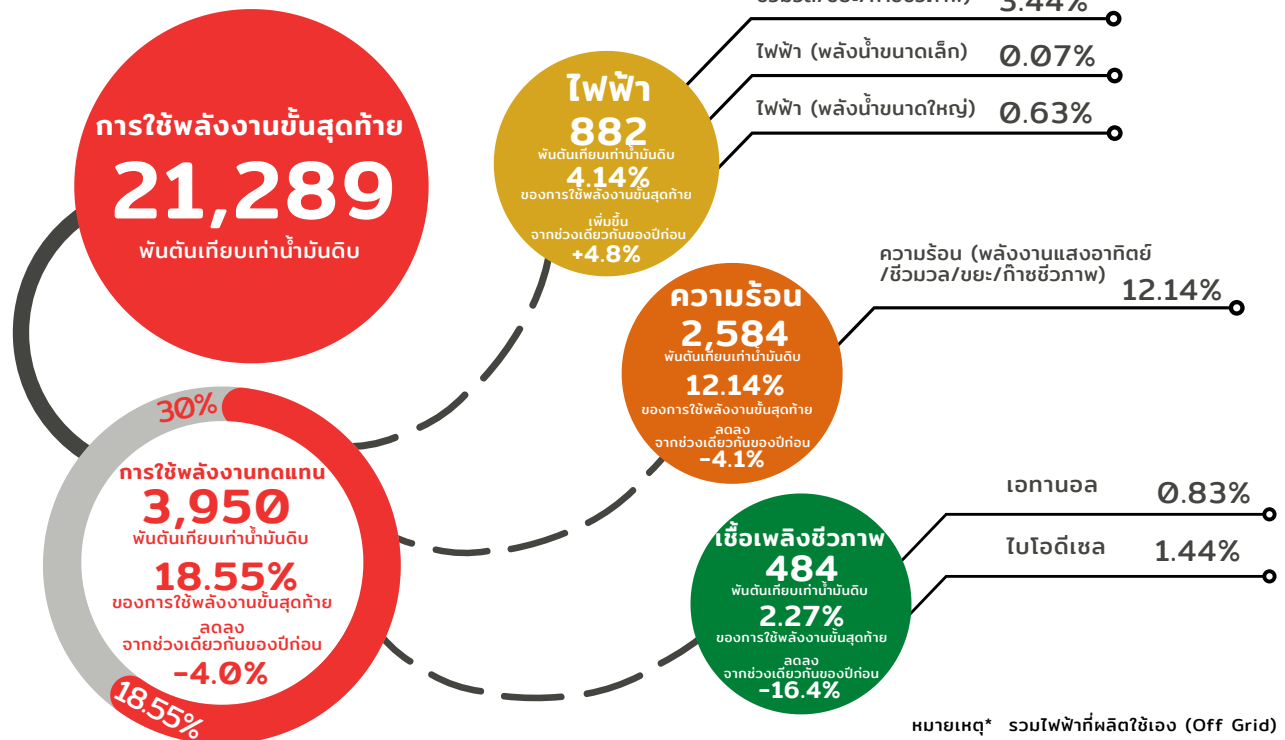
รายงานสภาวะเศรษฐกิจไทย

เศรษฐกิจไทยในเดือนมีนาคม 2565 ชะลอลงเล็กน้อย ตามการใช้จ่ายในประเทศของภาคเอกชน ที่ปรับลดลงทั้งการบริโภคและการลงทุนสอดคล้องกับการผลิตภาคอุตสาหกรรม จากการระบาดของ COVID-19 สายพันธุ์ Omicron และต้นทุนการผลิตและค่าครองชีพที่สูงขึ้น ขณะเดียวกันการใช้จ่ายภาครัฐที่ไม่รวมเงินโอนหดตัวเล็กน้อยจากทั้งรายจ่ายประจำและรายจ่ายลงทุนของรัฐบาลกลาง อย่างไรก็ตาม มาตรการกระตุ้นเศรษฐกิจเพิ่มเติมตามอุปสงค์ประเทศคู่ค้า ขณะที่จำนวนนักท่องเที่ยวต่างชาติปรับเพิ่มขึ้นต่อเนื่อง หลังมีการผ่อนคลายมาตรการจำกัดการเดินทางระหว่างประเทศ ด้านเสถียรภาพเศรษฐกิจ อัตราเงินเฟ้อทั่วไปปรับเพิ่มขึ้นตามราคาพลังงานและราคาอาหารสำเร็จรูป ดัชนีตลาดแรงงานปรับดีขึ้นบ้าง แต่โดยรวมยังเปราะบาง สำหรับดุลบัญชีเดินสะพัดกลับมาเกินดุลตามดุลการค้าที่เกินดุลเพิ่มขึ้น ขณะที่ดุลบริการ รายได้และเงินโอนขาดดุลใกล้เคียงกับเดือนก่อน

ที่มา : แถลงข่าวและรายงานเศรษฐกิจและการเงินรายเดือน ธนาคารแห่งประเทศไทย

สถานการณ์ด้านพลังงานทดแทน

ไตรมาส 1/2565 ^{เบื้องต้น}



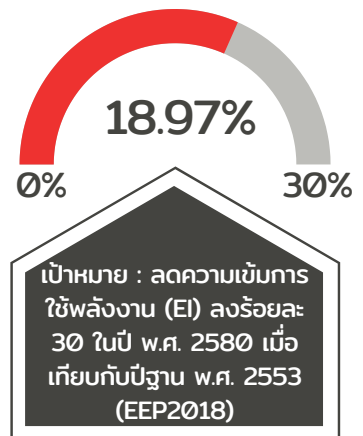
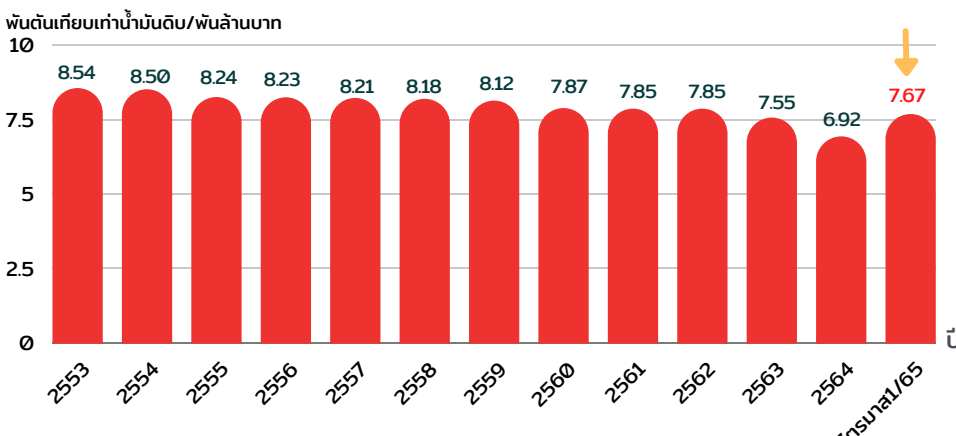
เป้าหมาย : เพิ่มสัดส่วนการใช้พลังงานทดแทนและพลังงานทางเลือก ต่อการใช้พลังงานขั้นสุดท้ายที่ร้อยละ 30 ภายในปี พ.ศ.2580 (AEDP2018)

ในช่วงไตรมาสแรกของปี 2565 ประเทศไทยมีการใช้พลังงานขั้นสุดท้าย 21,289 พันตันเทียบเท่าน้ำมันดิบ โดยพบว่ามีการใช้พลังงานทดแทนปริมาณ 3,950 พันตันเทียบเท่าน้ำมันดิบ มีอัตราการลดลงร้อยละ 4.0 จากช่วงเดียวกันของปีก่อน คิดเป็นสัดส่วนการใช้พลังงานทดแทนในอัตราร้อยละ 18.55 ของการใช้พลังงานขั้นสุดท้าย การใช้ไฟฟ้าที่ผลิตได้จากพลังงานทดแทนมีปริมาณ 882 พันตันเทียบเท่าน้ำมันดิบ ความร้อน มีปริมาณ 2,584 พันตันเทียบเท่าน้ำมันดิบ ส่วนเชื้อเพลิงชีวภาพ มีปริมาณการใช้ประกอบด้วย เอทานอล 178 พันตันเทียบเท่าน้ำมันดิบ และไบโอดีเซล 306 พันตันเทียบเท่าน้ำมันดิบ

สถานการณ์ด้านการอนุรักษ์พลังงาน

ไตรมาสที่ 1/2565 ^{เบื้องต้น}

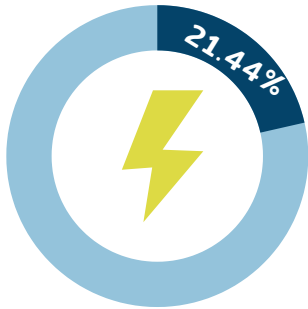
สถานการณ์การอนุรักษ์พลังงานของประเทศไทยในไตรมาส 1/2565 พบว่ามีการใช้พลังงานขั้นสุดท้าย 21,289 พันตันเทียบเท่า น้ำมันดิบ ขณะที่ผลิตภัณฑ์มวลรวมภายในประเทศ (Gross Domestic Product : GDP) ในไตรมาส 1/2565 นั้นมีมูลค่า 2,776,757 ล้านบาท ส่งผลให้ค่าความเข้มการใช้พลังงาน (Energy Intensity : EI) มีค่าอยู่ที่ 7.67 พันตันเทียบเท่าน้ำมันดิบต่อพันล้านบาท ด้านผลการประหยัดพลังงาน ตั้งแต่ปี พ.ศ. 2554 - 2564 พบว่าค่าความเข้มการใช้พลังงานขั้นสุดท้ายปี 2564 อยู่ที่ 6.92 ซึ่งมีอัตราการลดลงร้อยละ 18.97 เมื่อเทียบกับปีฐาน พ.ศ. 2553 คิดเป็นผลการประหยัดพลังงาน 16,792 พันตันเทียบเท่าน้ำมันดิบ



สถานการณ์สัดส่วนการใช้พลังงานทดแทน

ไตรมาสที่ 1/2565 ^{เบื้องต้น}

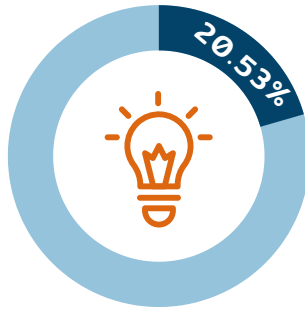
สัดส่วน
กำลังการผลิตติดตั้งไฟฟ้า
จากพลังงานทดแทน



กำลังการผลิตติดตั้งไฟฟ้า
จากพลังงานทดแทน (MW)
12,431.42

กำลังการผลิตติดตั้งไฟฟ้า
(รวม) (MW)
57,989.39

สัดส่วน
การใช้เชื้อเพลิงในการผลิต
ไฟฟ้าจากพลังงานทดแทน



การใช้เชื้อเพลิงในการผลิตไฟฟ้า
จากพลังงานทดแทน (ktoe)
882

การใช้ไฟฟ้า (รวม)
(ktoe)
4,296

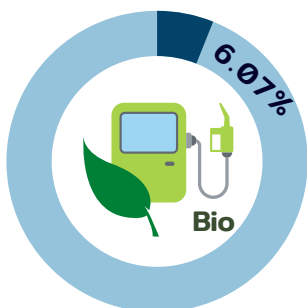
สัดส่วน
การใช้พลังงานความร้อน
จากพลังงานทดแทน



การใช้พลังงานความร้อน
จากพลังงานทดแทน (ktoe)
2,584

การใช้พลังงานความร้อน (รวม)
(ktoe)
9,023

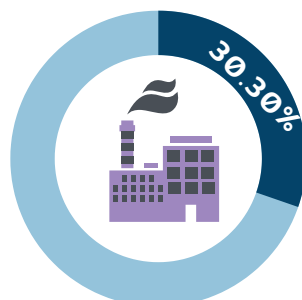
สัดส่วน
การใช้เชื้อเพลิงชีวภาพ



การใช้เชื้อเพลิงชีวภาพ
(ktoe)
484

ใช้น้ำมันเชื้อเพลิง
ในภาคขนส่ง (รวม) (ktoe)
7,970

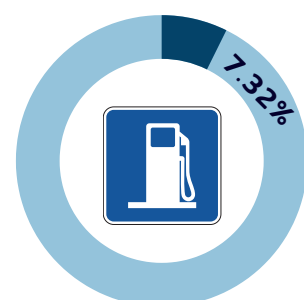
สัดส่วน
การใช้พลังงานความร้อน
จากพลังงานทดแทน
(ภาคอุตสาหกรรม)



การใช้พลังงานความร้อน
จากพลังงานทดแทน (ktoe)
2,584

ใช้พลังงานความร้อนในภาค
อุตสาหกรรม (ktoe)
8,526

สัดส่วน
การใช้เชื้อเพลิงชีวภาพ
(เบนซินและดีเซล)



การใช้เชื้อเพลิงชีวภาพ
(ktoe)
484

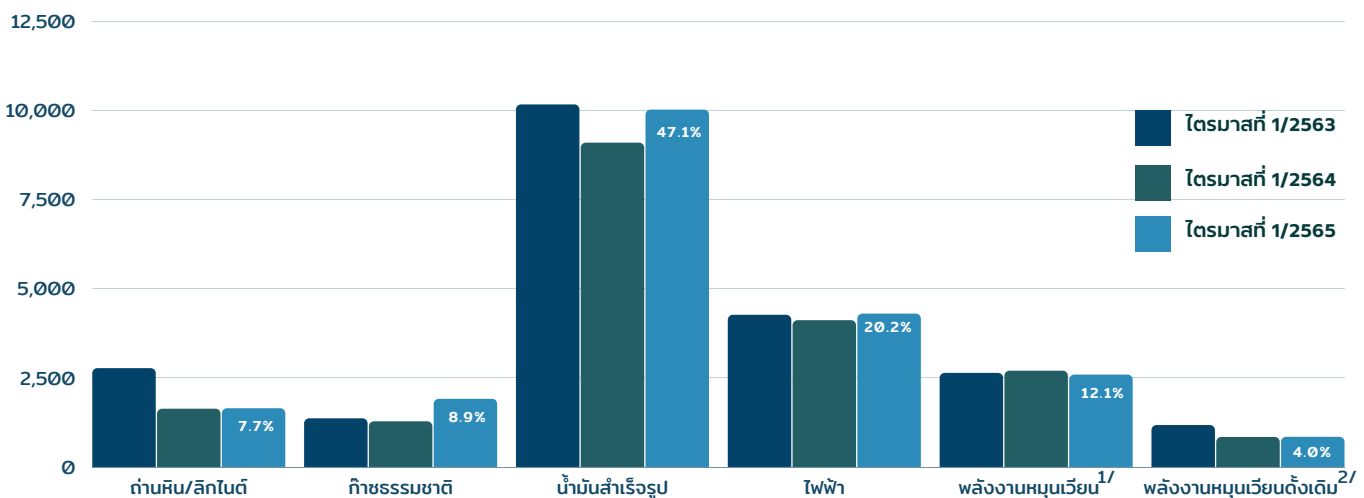
ใช้น้ำมันเบนซินและดีเซล
ในภาคขนส่ง (ktoe)
6,611

การใช้พลังงานขั้นสุดท้าย จำแนกตามชนิดพลังงาน

ไตรมาสที่ 1/2565 ^{เบื้องต้น}

การใช้พลังงานขั้นสุดท้าย จำแนกตามชนิดพลังงาน	ปริมาณ (พันตันเทียบเท่าน้ำมันดิบ)			อัตราการเปลี่ยนแปลง (ร้อยละ)	
	ไตรมาสที่ 1/2563	ไตรมาสที่ 1/2564	ไตรมาสที่ 1/2565 ^{เบื้องต้น}	ไตรมาสที่ 1/2564	ไตรมาสที่ 1/2565
การใช้พลังงานขั้นสุดท้าย (รวม)	22,355	19,643	21,289	(12.1)	8.4
- เจริญพาณิชย์	18,555	16,113	17,865	(13.2)	10.9
ถ่านหิน/ลิกไนต์	2,765	1,630	1,643	(41.0)	0.8
ก๊าซธรรมชาติ	1,359	1,275	1,903	(6.2)	49.3
น้ำมันสำเร็จรูป	10,168	9,096	10,023	(10.5)	10.2
ไฟฟ้า	4,263	4,112	4,296	(3.5)	4.5
- พลังงานหมุนเวียน ^{1/}	2,632	2,694	2,584	2.4	(4.1)
- พลังงานหมุนเวียนดั้งเดิม ^{2/}	1,168	836	840	(28.4)	0.5

พันตันเทียบเท่าน้ำมันดิบ



การใช้พลังงานขั้นสุดท้ายมีปริมาณ 21,289 พันตันเทียบเท่าน้ำมันดิบ มีอัตราเพิ่มขึ้นร้อยละ 8.4 จากช่วงเดียวกันของปีก่อน โดยมีการใช้พลังงานเชิงพาณิชย์ 17,865 พันตันเทียบเท่าน้ำมันดิบ คิดเป็นสัดส่วนร้อยละ 83.9 ของการใช้พลังงานขั้นสุดท้าย มีอัตราเพิ่มขึ้นร้อยละ 10.9 ประกอบด้วยถ่านหิน/ลิกไนต์ 1,643 พันตันเทียบเท่าน้ำมันดิบ คิดเป็นสัดส่วนร้อยละ 7.7 มีอัตราเพิ่มขึ้นร้อยละ 0.8 ก๊าซธรรมชาติ 1,903 พันตันเทียบเท่าน้ำมันดิบ คิดเป็นสัดส่วนร้อยละ 8.9 มีอัตราเพิ่มขึ้นร้อยละ 49.3 น้ำมันสำเร็จรูปมีปริมาณการใช้พลังงานมากที่สุด 10,023 พันตันเทียบเท่าน้ำมันดิบ คิดเป็นสัดส่วนร้อยละ 47.1 มีอัตราเพิ่มขึ้นร้อยละ 10.2 ไฟฟ้า 4,296 พันตันเทียบเท่าน้ำมันดิบ คิดเป็นสัดส่วนร้อยละ 20.2 มีอัตราเพิ่มขึ้นร้อยละ 4.5 มีการใช้พลังงานหมุนเวียน 2,584 พันตันเทียบเท่าน้ำมันดิบ คิดเป็นสัดส่วนร้อยละ 12.1 มีอัตราลดลงร้อยละ 4.1 และมีการใช้พลังงานหมุนเวียนดั้งเดิม 840 พันตันเทียบเท่าน้ำมันดิบ คิดเป็นสัดส่วนร้อยละ 4.0 มีอัตราเพิ่มขึ้นร้อยละ 0.5

หมายเหตุ

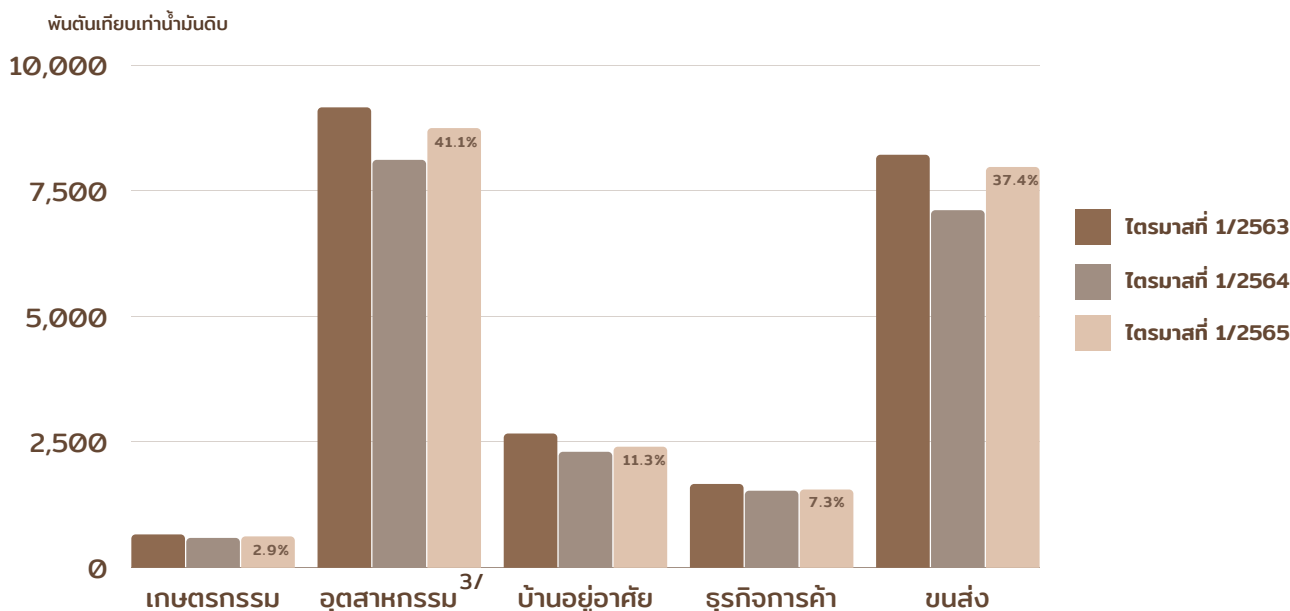
1/ พลังงานหมุนเวียน ประกอบด้วย พลังงานแสงอาทิตย์ พิน แกลบ กากอ้อย วัสดุเหลือใช้ทางการเกษตร ชยะ และก๊าซชีวภาพ

2/ พลังงานหมุนเวียนดั้งเดิม ประกอบด้วย พิน ถ่าน แกลบ และวัสดุเหลือใช้ทางการเกษตร ที่ใช้ในบ้านอยู่อาศัยและอุตสาหกรรมครัวเรือน

การใช้พลังงานขั้นสุดท้ายจำแนกตามสาขาเศรษฐกิจ

ไตรมาสที่ 1/2565^{เบื้องต้น}

การใช้พลังงานขั้นสุดท้าย จำแนกตามสาขาเศรษฐกิจ	ปริมาณ (พันตันเทียบเท่าน้ำมันดิบ)			อัตราการเปลี่ยนแปลง (ร้อยละ)	
	ไตรมาสที่ 1/2563	ไตรมาสที่ 1/2564	ไตรมาสที่ 1/2565 ^{เบื้องต้น}	ไตรมาสที่ 1/2564	ไตรมาสที่ 1/2565
1. สาขาเกษตรกรรม	658	589	619	(10.5)	5.1
2. สาขาอุตสาหกรรม ^{3/}	9,156	8,112	8,744	(11.4)	7.8
3. สาขาบ้านอยู่อาศัย	2,666	2,303	2,404	(13.6)	4.4
4. สาขาธุรกิจการค้า	1,662	1,528	1,552	(8.1)	1.6
5. สาขาขนส่ง	8,213	7,111	7,970	(13.4)	12.1
รวม	22,355	19,643	21,289	(12.1)	8.4



การใช้พลังงานขั้นสุดท้ายมีอัตราเพิ่มขึ้นในทุกสาขาเศรษฐกิจ โดยพบว่าการใช้พลังงานขั้นสุดท้ายในสาขาเกษตรกรรม 619 พันตันเทียบเท่าน้ำมันดิบ คิดเป็นสัดส่วนร้อยละ 2.9 ของการใช้พลังงานขั้นสุดท้าย มีอัตราเพิ่มขึ้นร้อยละ 5.1 จากช่วงเดียวกันของปีก่อน มีการใช้พลังงานมากที่สุดในสาขาอุตสาหกรรม 8,744 พันตันเทียบเท่า น้ำมันดิบคิดเป็นสัดส่วนร้อยละ 41.1 มีอัตราเพิ่มขึ้นร้อยละ 7.8 สาขาบ้านอยู่อาศัย 2,404 พันตันเทียบเท่า น้ำมันดิบ คิดเป็นสัดส่วนร้อยละ 11.3 มีอัตราเพิ่มขึ้นร้อยละ 4.4 สาขาธุรกิจการค้า 1,552 พันตันเทียบเท่า น้ำมันดิบ คิดเป็นสัดส่วนร้อยละ 7.3 มีอัตราเพิ่มขึ้นร้อยละ 1.6 และสาขาขนส่ง 7,970 พันตันเทียบเท่า น้ำมันดิบ คิดเป็น สัดส่วนร้อยละ 37.4 มีอัตราเพิ่มขึ้นร้อยละ 12.1

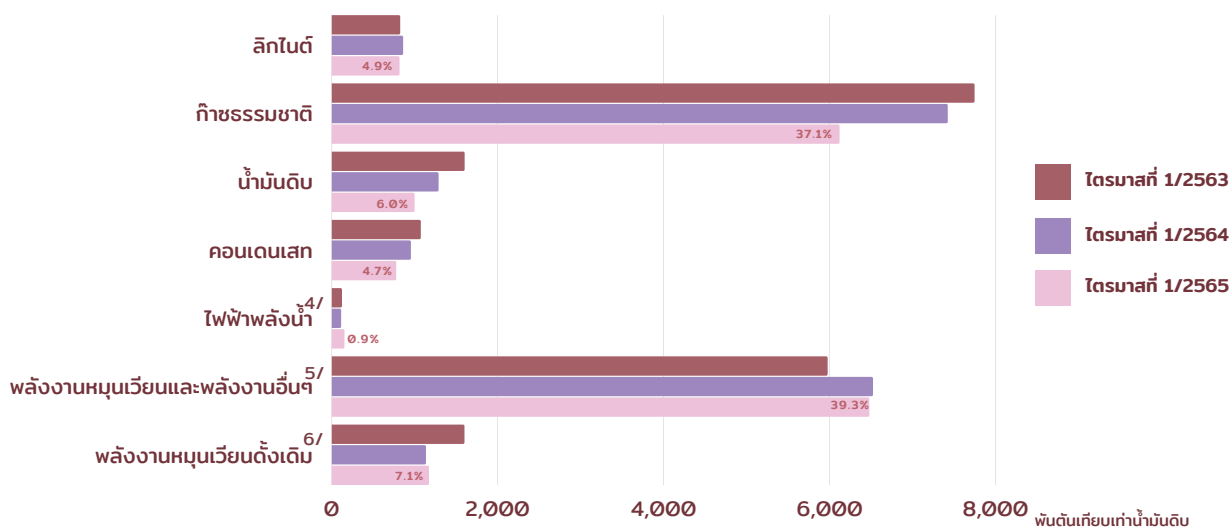
หมายเหตุ

3/ สาขาอุตสาหกรรม ประกอบด้วย อุตสาหกรรมการผลิต 8,671 พันตันเทียบเท่า น้ำมันดิบ เหมืองแร่ 31 พันตันเทียบเท่า น้ำมันดิบ และก่อสร้าง 42 พันตันเทียบเท่า น้ำมันดิบ

การผลิตพลังงานจำแนกตามชนิดพลังงาน

ไตรมาสที่ 1/2565 ^{เบื้องต้น}

การผลิตพลังงาน จำแนกตามชนิดพลังงาน	ปริมาณ (พันตันเทียบเท่าน้ำมันดิบ)			อัตราการเปลี่ยนแปลง (ร้อยละ)	
	ไตรมาสที่ 1/2563	ไตรมาสที่ 1/2564	เบื้องต้น ไตรมาสที่ 1/2565	ไตรมาสที่ 1/2564	ไตรมาสที่ 1/2565
การผลิตพลังงาน (รวม)	18,914	18,267	16,487	(3.4)	(9.7)
- เชิงพาณิชย์	11,348	10,618	8,846	(6.4)	(16.7)
ลิกไนต์	821	856	813	4.3	(5.0)
ก๊าซธรรมชาติ	7,741	7,418	6,115	(4.2)	(17.6)
น้ำมันดิบ	1,597	1,284	995	(19.6)	(22.5)
คอนเดนเสท	1,069	950	774	(11.1)	(18.5)
ไฟฟ้าพลังน้ำ ^{4/}	120	110	149	(8.3)	35.5
- พลังงานหมุนเวียนและพลังงานอื่น ๆ ^{5/}	5,971	6,517	6,473	9.1	(0.7)
- พลังงานหมุนเวียนดั้งเดิม ^{6/}	1,595	1,132	1,168	(29.0)	3.2



การผลิตพลังงานมีปริมาณทั้งหมด 16,487 พันตันเทียบเท่าน้ำมันดิบ มีอัตราลดลงร้อยละ 9.7 จากช่วงเดียวกันของปีก่อน โดยมีการผลิตพลังงานเชิงพาณิชย์ปริมาณ 8,846 พันตันเทียบเท่าน้ำมันดิบ คิดเป็นสัดส่วนร้อยละ 53.6 ของการผลิตพลังงานทั้งหมด มีอัตราลดลงร้อยละ 16.7 ประกอบด้วยลิกไนต์ 813 พันตันเทียบเท่าน้ำมันดิบ คิดเป็นสัดส่วนร้อยละ 4.9 มีอัตราลดลงร้อยละ 5.0 ก๊าซธรรมชาติ 6,115 พันตันเทียบเท่าน้ำมันดิบ คิดเป็นสัดส่วนร้อยละ 37.1 มีอัตราลดลงร้อยละ 17.6 น้ำมันดิบ 995 พันตันเทียบเท่าน้ำมันดิบ คิดเป็นสัดส่วนร้อยละ 6.0 มีอัตราลดลงร้อยละ 22.5 คอนเดนเสท 774 พันตันเทียบเท่าน้ำมันดิบ คิดเป็นสัดส่วนร้อยละ 4.7 มีอัตราลดลงร้อยละ 18.5 และไฟฟ้าพลังน้ำ 149 พันตันเทียบเท่าน้ำมันดิบ คิดเป็นสัดส่วนร้อยละ 0.9 มีอัตราเพิ่มขึ้นร้อยละ 35.5 มีการผลิตพลังงานหมุนเวียนและพลังงานอื่น ๆ มากที่สุด 6,473 พันตันเทียบเท่าน้ำมันดิบ คิดเป็นสัดส่วนร้อยละ 39.3 มีอัตราลดลงร้อยละ 0.7 และมีการผลิตพลังงานหมุนเวียนดั้งเดิมปริมาณ 1,168 พันตันเทียบเท่าน้ำมันดิบ คิดเป็นสัดส่วนร้อยละ 7.1 มีอัตราเพิ่มขึ้นร้อยละ 3.2

หมายเหตุ

4/ ไฟฟ้าพลังน้ำ ประกอบด้วย พลังน้ำขนาดเล็กและพลังน้ำขนาดใหญ่

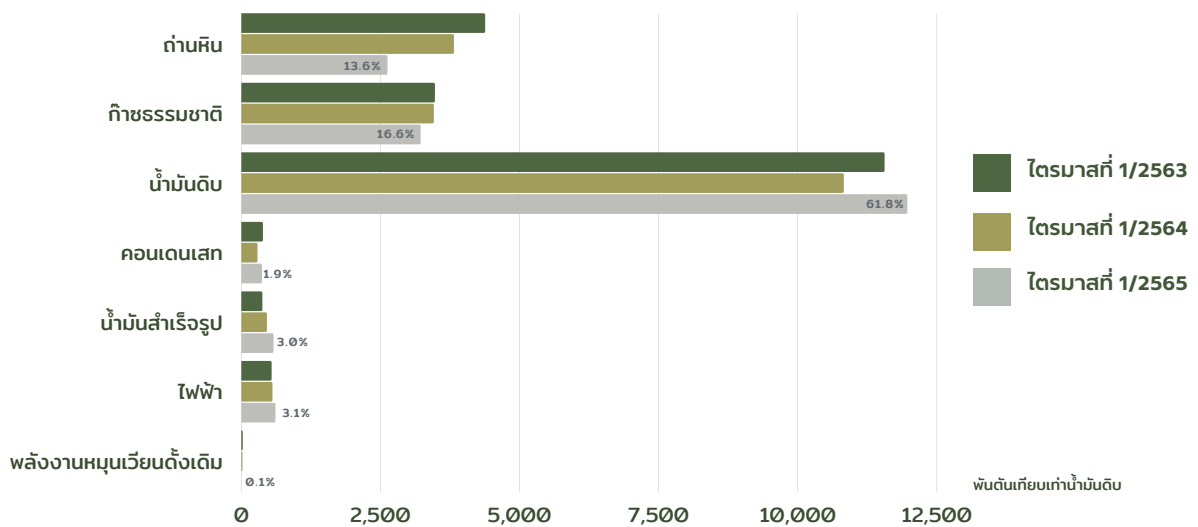
5/ พลังงานหมุนเวียนและพลังงานอื่น ๆ ประกอบด้วย พลังงานหมุนเวียน (พลังงานแสงอาทิตย์ พลังงานลม พลังงานความร้อนใต้พิภพ ชีวมวล ชยะ ก๊าซชีวภาพ และแบล็กลิควิด)
เชื้อเพลิงชีวภาพ (เอทานอลและไบโอดีเซล) และพลังงานอื่น ๆ (ก๊าซเหลือใช้จากกระบวนการผลิต)

6/ พลังงานหมุนเวียนดั้งเดิม ประกอบด้วย พิน ตำน แทลปและวัสดุเหลือใช้ทางการเกษตร

การนำเข้าพลังงานจำแนกตามชนิดพลังงาน

ไตรมาสที่ 1/2565 ^{เบื้องต้น}

การนำเข้าพลังงาน จำแนกตามชนิดพลังงาน	ปริมาณ (พันตันเทียบเท่าน้ำมันดิบ)			อัตราการเปลี่ยนแปลง (ร้อยละ)	
	ไตรมาสที่ 1/2563	ไตรมาสที่ 1/2564	ไตรมาสที่ 1/2565 ^{เบื้องต้น}	ไตรมาสที่ 1/2564	ไตรมาสที่ 1/2565
การนำเข้าพลังงาน (รวม)	20,712	19,397	19,348	(6.3)	(0.3)
- เชิงพาณิชย์	20,698	19,386	19,348	(6.3)	(0.2)
ถ่านหิน	4,376	3,815	2,623	(12.8)	(31.2)
ก๊าซธรรมชาติ	3,473	3,454	3,217	(0.5)	(6.9)
น้ำมันดิบ	11,554	10,822	11,963	(6.3)	10.5
คอนเดนเสท	382	286	365	(25.1)	27.6
น้ำมันสำเร็จรูป	374	455	573	21.7	25.9
ไฟฟ้า	539	554	607	2.8	9.6
- พลังงานหมุนเวียนดั้งเดิม	14	11	0	(21.4)	(99.9)



การนำเข้าพลังงานมีปริมาณทั้งหมด 19,348 พันตันเทียบเท่าน้ำมันดิบ มีอัตราลดลงร้อยละ 0.3 จากช่วงเดียวกันของปีก่อน โดยมีการนำเข้าพลังงานเชิงพาณิชย์ 19,348 พันตันเทียบเท่าน้ำมันดิบ คิดเป็นสัดส่วนร้อยละ 99.9 ของการนำเข้าพลังงานทั้งหมด มีอัตราลดลงร้อยละ 0.2 ประกอบด้วยถ่านหิน 2,623 พันตันเทียบเท่าน้ำมันดิบ คิดเป็นสัดส่วนร้อยละ 13.6 มีอัตราลดลงร้อยละ 31.2 ก๊าซธรรมชาติ 3,217 พันตันเทียบเท่าน้ำมันดิบ คิดเป็นสัดส่วนร้อยละ 16.6 มีอัตราลดลงร้อยละ 6.9 น้ำมันดิบมีการนำเข้ามากที่สุด 11,963 พันตันเทียบเท่าน้ำมันดิบ คิดเป็นสัดส่วนร้อยละ 61.8 มีอัตราเพิ่มขึ้นร้อยละ 10.5 คอนเดนเสท 365 พันตันเทียบเท่าน้ำมันดิบ คิดเป็นสัดส่วนร้อยละ 1.9 มีอัตราเพิ่มขึ้นร้อยละ 27.6 น้ำมันสำเร็จรูป 573 พันตันเทียบเท่าน้ำมันดิบ คิดเป็นสัดส่วนร้อยละ 3.0 มีอัตราเพิ่มขึ้นร้อยละ 25.9 ไฟฟ้า 607 พันตันเทียบเท่าน้ำมันดิบ คิดเป็นสัดส่วนร้อยละ 3.1 มีอัตราเพิ่มขึ้นร้อยละ 9.6 และมีการนำเข้าพลังงานหมุนเวียนดั้งเดิม (ถ่าน) 0 พันตันเทียบเท่าน้ำมันดิบ คิดเป็นสัดส่วนร้อยละ 0.1 มีอัตราลดลงร้อยละ 99.9

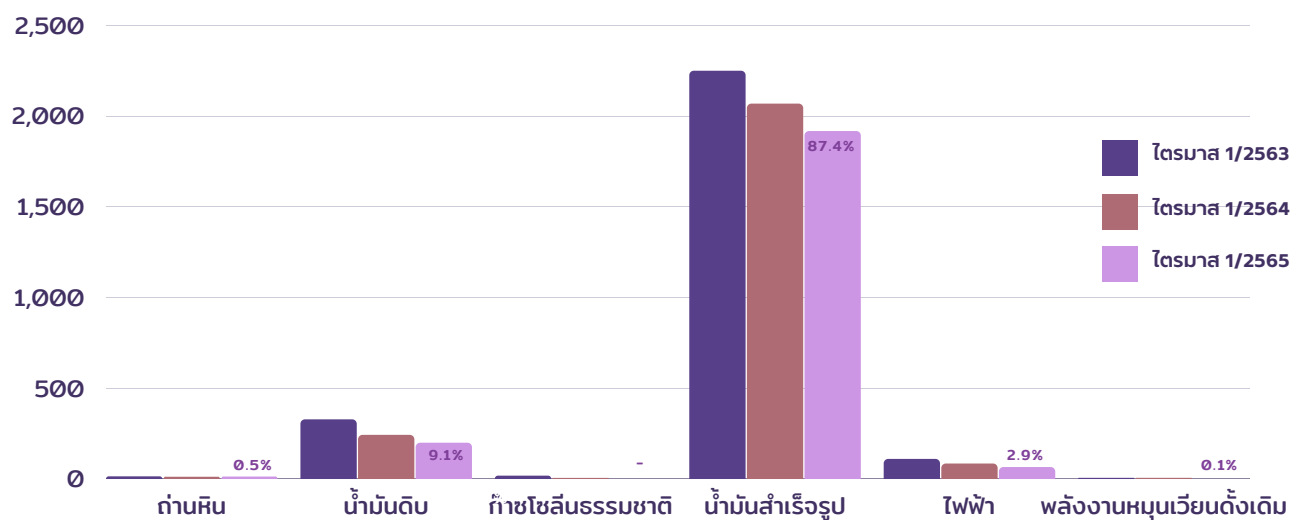
หมายเหตุ
"0" หมายถึง ตัวเลขที่มีค่าน้อยกว่า 0.5

การส่งออกพลังงานจำแนกตามชนิดพลังงาน

ไตรมาสที่ 1/2565 ^{เบื้องต้น}

การส่งออกพลังงาน จำแนกตามชนิดพลังงาน	ปริมาณ (พันตันเทียบเท่าน้ำมันดิบ)			อัตราการเปลี่ยนแปลง (ร้อยละ)	
	ไตรมาสที่ 1/2563	ไตรมาสที่ 1/2564	ไตรมาสที่ 1/2565 ^{เบื้องต้น}	ไตรมาสที่ 1/2564	ไตรมาสที่ 1/2565
การส่งออกพลังงาน (รวม)	2,715	2,412	2,192	(11.2)	(9.1)
- เชิงพาณิชย์	2,712	2,409	2,192	(11.2)	(9.0)
ถ่านหิน	13	11	12	(15.4)	9.1
น้ำมันดิบ	327	242	199	(26.0)	(17.8)
ก๊าซโซลีนธรรมชาติ	15	5	-	(66.7)	(100.0)
น้ำมันสำเร็จรูป	2,248	2,067	1,916	(8.1)	(7.3)
ไฟฟ้า	109	84	65	(22.9)	(22.6)
- พลังงานหมุนเวียนดั้งเดิม	3	3	0	-	(99.7)

พันตันเทียบเท่าน้ำมันดิบ

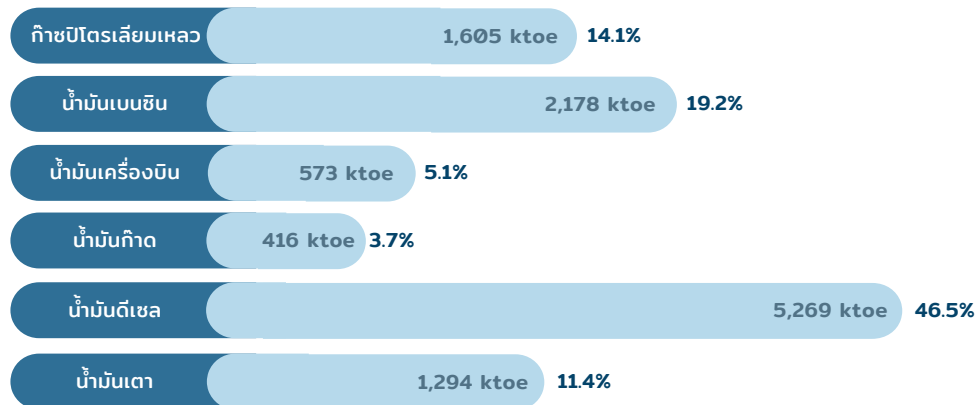


การส่งออกพลังงานมีปริมาณทั้งหมด 2,192 พันตันเทียบเท่าน้ำมันดิบ มีอัตราลดลงร้อยละ 9.1 จากช่วงเดียวกันของปีก่อน โดยมีการส่งออกพลังงานเชิงพาณิชย์ 2,192 พันตันเทียบเท่าน้ำมันดิบ คิดเป็นสัดส่วนร้อยละ 99.9 ของการส่งออกพลังงานทั้งหมด มีอัตราลดลงร้อยละ 9.0 ประกอบด้วยถ่านหิน 12 พันตันเทียบเท่าน้ำมันดิบ คิดเป็นสัดส่วนร้อยละ 0.5 มีอัตราเพิ่มขึ้นร้อยละ 9.1 น้ำมันดิบ 199 พันตันเทียบเท่าน้ำมันดิบ คิดเป็นสัดส่วนร้อยละ 9.1 มีอัตราลดลงร้อยละ 17.8 ก๊าซโซลีนธรรมชาติไม่มีการส่งออก มีอัตราลดลงร้อยละ 100.0 น้ำมันสำเร็จรูปมีการส่งออกมากที่สุด 1,916 พันตันเทียบเท่าน้ำมันดิบ คิดเป็นสัดส่วนร้อยละ 87.4 มีอัตราลดลงร้อยละ 7.3 ไฟฟ้า 65 พันตันเทียบเท่าน้ำมันดิบ คิดเป็นสัดส่วนร้อยละ 2.9 มีอัตราลดลงร้อยละ 22.6 และมีการส่งออกพลังงานหมุนเวียนดั้งเดิม (ถ่านไม้) 0 พันตันเทียบเท่าน้ำมันดิบ คิดเป็นสัดส่วนร้อยละ 0.1 มีอัตราลดลงร้อยละ 99.7

หมายเหตุ
"0" หมายถึง ตัวเลขที่มีค่าน้อยกว่า 0.5

การผลิตน้ำมันสำเร็จรูป

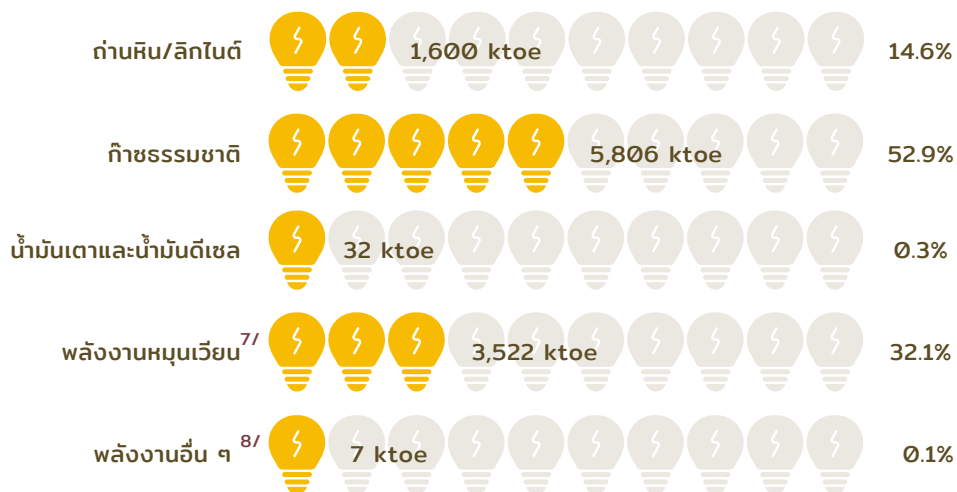
ไตรมาสที่ 1/2565 เบื้องต้น



ปัจจุบันประเทศไทยมีโรงกลั่นน้ำมันรวม 7 โรง มีกำลังการกลั่นรวมทั้งสิ้น 1,234,500 บาร์เรลต่อวัน นอกจากนี้ยังมี โรงแยกก๊าซธรรมชาติ 6 โรง มีขนาดกำลังการผลิตรวม 2,660 ล้านลูกบาศก์ฟุตต่อวัน และโรงแยกก๊าซพลังเพชร ซึ่งทำการผลิตก๊าซปิโตรเลียมเหลวเป็นหลักอีก 1 โรง มีขนาด 120 ล้านลูกบาศก์ฟุตต่อวัน โดยพบว่า มีการผลิตก๊าซปิโตรเลียมเหลว 1,605 พันตันเทียบเท่าน้ำมันดิบ คิดเป็นสัดส่วนร้อยละ 14.1 ของการผลิตน้ำมันสำเร็จรูปทั้งหมด น้ำมันเบนซิน 2,178 พันตันเทียบเท่าน้ำมันดิบ คิดเป็นสัดส่วนร้อยละ 19.2 น้ำมันเครื่องบิน 573 พันตันเทียบเท่าน้ำมันดิบ คิดเป็นสัดส่วนร้อยละ 5.1 น้ำมันก๊าด 416 พันตันเทียบเท่าน้ำมันดิบ คิดเป็นสัดส่วนร้อยละ 3.7 มีการผลิตน้ำมันดีเซลมากที่สุด 5,269 พันตันเทียบเท่าน้ำมันดิบ คิดเป็นสัดส่วนร้อยละ 46.5 และน้ำมันเตา 1,294 พันตันเทียบเท่าน้ำมันดิบ คิดเป็นสัดส่วนร้อยละ 11.4

การใช้เชื้อเพลิงในการผลิตไฟฟ้า

ไตรมาสที่ 1/2565 เบื้องต้น



การใช้เชื้อเพลิงในการผลิตไฟฟ้า พบว่ามีการใช้เชื้อเพลิงในการผลิตไฟฟ้าจากถ่านหิน/ลิกไนต์ 1,600 พันตันเทียบเท่าน้ำมันดิบ คิดเป็นสัดส่วนร้อยละ 14.6 ของการใช้เชื้อเพลิงในการผลิตไฟฟ้าทั้งหมด ก๊าซธรรมชาติ 5,806 พันตันเทียบเท่าน้ำมันดิบ คิดเป็นสัดส่วนร้อยละ 52.9 น้ำมันเตาและน้ำมันดีเซล 32 พันตันเทียบเท่าน้ำมันดิบ คิดเป็นสัดส่วนร้อยละ 0.3 พลังงานหมุนเวียน (พลังงานแสงอาทิตย์ พลังงานลม พลังน้ำ พลังงานความร้อนใต้พิภพ ชีวมวล ชยะ และก๊าซชีวภาพ) 3,522 พันตันเทียบเท่าน้ำมันดิบ คิดเป็นสัดส่วนร้อยละ 32.1 และพลังงานอื่น ๆ (ก๊าซเหลือใช้จากกระบวนการผลิต) 7 พันตันเทียบเท่าน้ำมันดิบ คิดเป็นสัดส่วนร้อยละ 0.1

หมายเหตุ

7/ พลังงานหมุนเวียน ประกอบด้วย พลังงานแสงอาทิตย์ พลังงานลม พลังน้ำ พลังงานความร้อนใต้พิภพ ชีวมวล ชยะ และก๊าซชีวภาพ

8/ พลังงานอื่น ๆ คือ ก๊าซเหลือใช้จากกระบวนการผลิต (Residual Gas)

ktoe หมายถึง พันตันเทียบเท่าน้ำมันดิบ

ปริมาณพลังงานของเชื้อเพลิง (ค่าความร้อนสุทธิ) ENERGY CONTENT OF FUEL (NET CALORIFIC VALUE)

ประเภท	กิโล-แคลอรี / หน่วย (KCAL / UNIT)	เทียบเท่า น้ำมันดิบ / ล้านหน่วย (TOE / 10 ⁶ UNIT)	เมกะจูล / หน่วย (MJ / UNIT)	พันบีทียู / หน่วย (10 ³ BTU / UNIT)	อัตราแลกเปลี่ยน (ราคาขาย EXCHANGE RATE (SELLING))		
					บาท / เหรียญสหรัฐ (BAHT/US\$)	ปี	ปี
1. น้ำมันดิบ (ลิตร)	8,680	860.00	36.33	34.44	2565	2022	
2. คอนเดนเสท (ลิตร)	7,900	782.72	33.07	31.35			
3. ก๊าซธรรมชาติ (ลูกบาศก์ฟุต)	244	24.18	1.02	0.97	บ.ค.	33.41	JAN
4. ฮีเทน (กก.)	11,203	1,110.10	46.89	44.45	ก.พ.	32.84	FEB
5. โปโรเพน (กก.)	11,256	1,115.30	47.11	44.67	มี.ค.	33.41	MAR
6. ผลิตภัณฑ์ปิโตรเลียม					ไตรมาสที่ 1	33.22	Q.1
6.1 ก๊าซปิโตรเลียมเหลว (ลิตร)	6,360	630.14	26.62	25.24			
6.2 น้ำมันเบนซิน (ลิตร)	7,520	745.07	31.48	29.84			
6.3 น้ำมันเครื่องบิน (ลิตร)	8,250	817.40	34.53	32.74			
6.4 น้ำมันก๊าด (ลิตร)	8,250	817.40	34.53	32.74			
6.5 น้ำมันดีเซล (ลิตร)	8,700	861.98	36.42	34.52			
6.6 น้ำมันเตา (ลิตร)	9,500	941.24	39.77	37.70			
6.7 ยางมะตอย (ลิตร)	9,840	974.93	41.19	39.05			
6.8 ปิโตรเลียมโค้ก (กก.)	8,400	832.26	35.16	33.33			
7. ไฟฟ้า (กิโลวัตต์ชั่วโมง)	860	85.21	3.60	3.41			
8. ถ่านหินนำเข้า (กก.)	6,300	624.19	26.37	25.00			
9. ถ่านโค้ก (กก.)	6,600	653.92	27.63	26.19			
10. แอนทราไซต์ (กก.)	7,500	743.09	31.40	29.76			
11. ลิกไนต์ แม่เมาะ (กก.)	2,500	247.70	10.47	9.92			
12. ฟืน (กก.)	3,820	378.48	15.99	15.16			
13. ถ่านไม้ (กก.)	6,900	683.64	28.88	27.38			
14. แกลบ (กก.)	3,440	340.83	14.40	13.65			
15. กากอ้อย (กก.)	1,800	178.34	7.53	7.14			
16. ขยะ (กก.)	1,160	114.93	4.86	4.60			
17. ขี้เถ้า (กก.)	2,600	257.60	10.88	10.32			
18. วัสดุเหลือใช้ทางการเกษตร (กก.)	3,030	300.21	12.68	12.02			
19. ก๊าซชีวภาพ (ลูกบาศก์เมตร)	5,000	495.39	20.93	19.84			

หน่วยทั่วไป GENERAL		
1 กิโลแคลอรี (KCAL)	= 4,186	จูล (JOULES)
1 ถิ่นเทียบเท่า น้ำมันดิบ (TOE)	= 3.968	บีทียู (BTU)
1 บาร์เรล (BARREL)	= 10.093	จิกะแคลอรี (GCAL)
	= 42.244	จิกะจูล (GJ)
	= 40.047 X 10 ⁶	บีทียู (BTU)
	= 158.99	ลิตร (LITRES)
1 ลูกบาศก์เมตรของไม้ (CU.M. OF SOLID WOOD)	= 600	กิโลกรัม (KG.)
1 ลูกบาศก์เมตรของถ่าน (CU.M. OF CHARCOAL)	= 250	กิโลกรัม (KG.)
5 กิโลกรัมของฟืน (KG. OF FUEL WOOD)	= 1	กิโลกรัมของถ่าน (KG. OF CHARCOAL PRODUCT)
1 ลิตรของก๊าซปิโตรเลียมเหลว (LITRE OF LPG)	= 0.54	กิโลกรัม (KG.)



รายงานสถานการณ์พลังงานของประเทศไทยฉบับนี้
รวบรวมและจัดทำโดย
กลุ่มบริการสารสนเทศและภูมิสารสนเทศ (บภ.)
ศูนย์เทคโนโลยีสารสนเทศและการสื่อสาร (ศทส.)
กรมพัฒนาพลังงานทดแทนและอนุรักษ์พลังงาน (พพ.)
กระทรวงพลังงาน (พน.)

ติดต่อ

กรมพัฒนาพลังงานทดแทนและอนุรักษ์พลังงาน

เลขที่ 17 ถนนพระรามที่ 1

เขตปทุมวัน กรุงเทพมหานคร 10330

0-2223-0021-9 ต่อ 1195

www.dede.go.th



เยี่ยมชมเว็บไซต์