

รายงาน สถานการณ์ พลังงานของ ประเทศไทย



มกราคม - พฤษภาคม 2565 ^{เบื้องต้น}



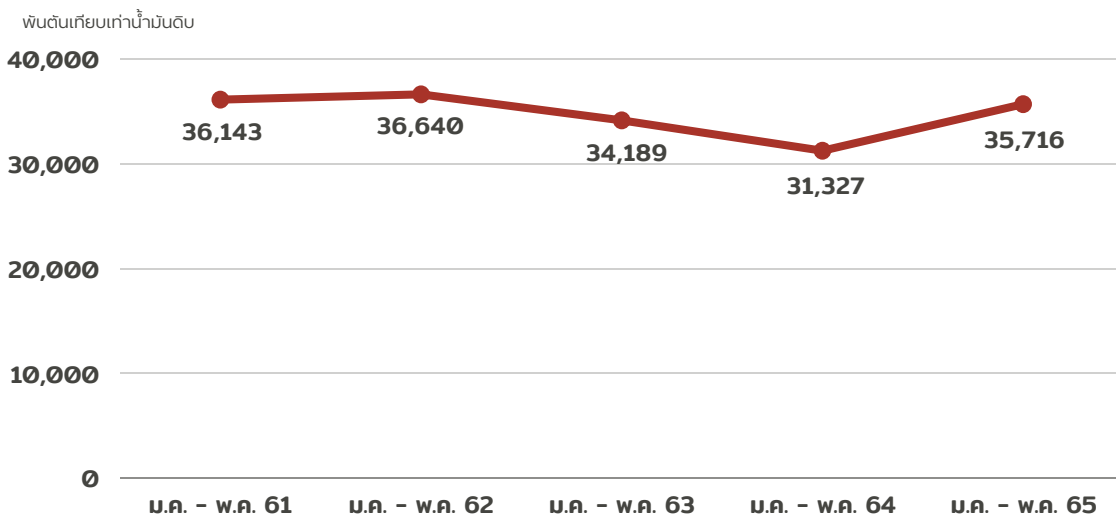
กรมพัฒนาพลังงานทดแทน
และอนุรักษ์พลังงาน
กระทรวงพลังงาน

ศูนย์เทคโนโลยีสารสนเทศและการสื่อสาร

0 2223 0021 - 9 ต่อ 1195

ประเทศไทยมีการใช้พลังงานขั้นสุดท้ายในช่วง 5 เดือนแรกของปี 2565 มีปริมาณ 35,716 พันตันเทียบเท่าน้ำมันดิบ เพิ่มขึ้นจากช่วงเดียวกันของปีก่อน ร้อยละ 14.0 คิดเป็นมูลค่าการใช้พลังงานรวมกว่า 898,866 ล้านบาท

การใช้พลังงานขั้นสุดท้าย มกราคม - พฤษภาคม 2565 เบื้องต้น



เพิ่มขึ้นจากช่วงเดียวกัน
ของปีก่อน
14.0 %

โดยในช่วง 5 เดือนแรกของปี 2565 ประเทศไทยมีการนำเข้าพลังงานคิดเป็นมูลค่ากว่า 728,614 ล้านบาท พบว่ามีการนำเข้าน้ำมันดิบมากที่สุด คิดเป็นสัดส่วนร้อยละ 67.5 ของมูลค่าการนำเข้าพลังงานทั้งหมด และมีการส่งออกพลังงาน คิดเป็นมูลค่ากว่า 110,688 ล้านบาท พบว่ามีการส่งออกน้ำมันสำเร็จรูปมากที่สุด คิดเป็นสัดส่วนร้อยละ 93.2 ของมูลค่าการส่งออกพลังงานทั้งหมด

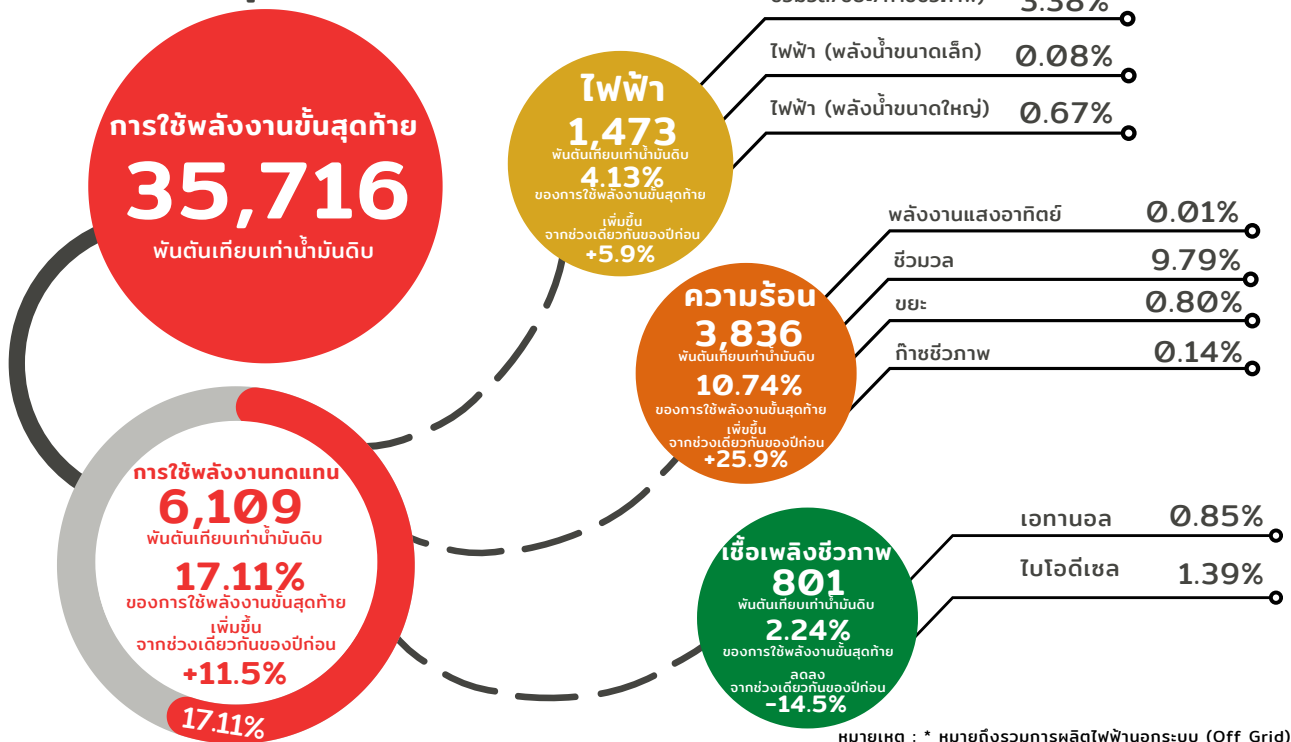
รายงานสภาวะเศรษฐกิจไทย

เศรษฐกิจไทยในเดือนพฤษภาคม 2565 ปรับดีขึ้นอย่างต่อเนื่องจากเดือนก่อน โดยที่เครื่องชี้การบริโภคและการลงทุนภาคเอกชนเพิ่มขึ้นต่อเนื่อง ตามกิจกรรมทางเศรษฐกิจที่ดีขึ้น ขณะเดียวกันมูลค่าการส่งออกสินค้าเพิ่มขึ้นในเกือบทุกหมวดสอดคล้องกับอุปสงค์ประเทศคู่ค้าที่ยังขยายตัว นอกจากนี้ จำนวนนักท่องเที่ยวต่างชาติเพิ่มขึ้นต่อเนื่องตามการผ่อนคลายมาตรการจำกัดการเดินทางระหว่างประเทศจากทั้งฝั่งไทยและต่างประเทศ อย่างไรก็ตาม การผลิตภาคอุตสาหกรรมปรับลดลงจากการขาดแคลนชิ้นส่วนการผลิต ส่วนการใช้จ่ายภาครัฐหดตัวตามรายจ่ายลงทุนเป็นสำคัญ ด้านเสถียรภาพเศรษฐกิจ พบว่าอัตราเงินเฟ้อทั่วไปเร่งขึ้นจากอัตราเงินเฟ้อหมวดพลังงานตามการปรับขึ้นค่าไฟฟ้าและราคาน้ำมันขายปลีกในประเทศเป็นสำคัญ ด้านตลาดแรงงานโดยรวมทยอยฟื้นตัวตามภาวะเศรษฐกิจ สำหรับดุลบัญชีเดินสะพัดขาดดุลมากขึ้นจากดุลบริการ รายได้ และเงินโอน แม้ดุลการค้าจะเกินดุลมากขึ้น

ที่มา : แถลงข่าวและรายงานเศรษฐกิจและการเงินรายเดือน
ธนาคารแห่งประเทศไทย

สถานการณ์ด้านพลังงานทดแทน

มกราคม - พฤษภาคม 2565 ^{เบื้องต้น}



หมายเหตุ : * หมายถึงรวมการผลิตไฟฟ้าจากระบบ (Off Grid) ที่มา : ผลการดำเนินงานด้านพลังงานทดแทน ม.ค. - พ.ค. 2565

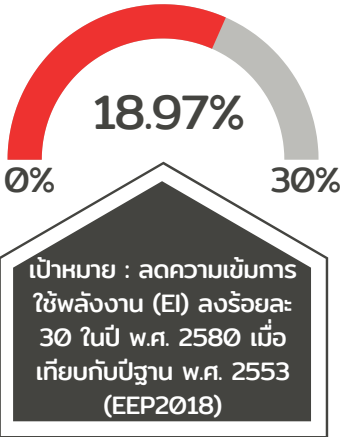
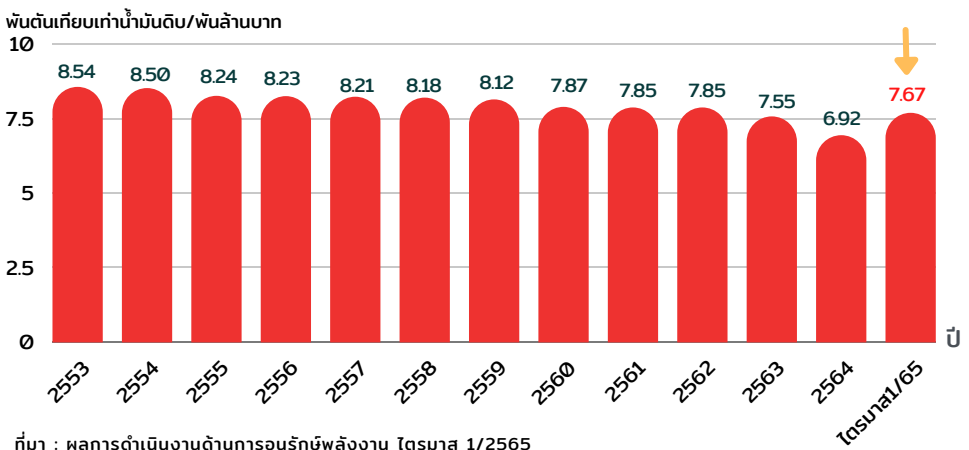
เป้าหมาย : เพิ่มสัดส่วนการใช้พลังงานทดแทนและพลังงานทางเลือก ต่อการใช้พลังงานขั้นสุดท้ายที่ร้อยละ 30 ภายในปี พ.ศ.2580 (AEDP2018)

ในช่วง 5 เดือนแรกของปี 2565 ประเทศไทยมีการใช้พลังงานขั้นสุดท้าย 35,716 พินตันเทียบเท่าน้ำมันดิบ โดยพบว่ามีการใช้พลังงานทดแทนปริมาณ 6,109 พินตันเทียบเท่าน้ำมันดิบ มีอัตราเพิ่มขึ้นร้อยละ 11.5 จากช่วงเดียวกันของปีก่อน คิดเป็นสัดส่วนการใช้พลังงานทดแทนในอัตราร้อยละ 17.11 ของการใช้พลังงานขั้นสุดท้าย การใช้ไฟฟ้าที่ผลิตได้จากพลังงานทดแทนมีปริมาณ 1,473 พินตันเทียบเท่าน้ำมันดิบ การผลิตความร้อนมีปริมาณ 3,836 พินตันเทียบเท่าน้ำมันดิบ เชื้อเพลิงชีวภาพมีปริมาณการใช้ประกอบด้วย เอทานอล 303 พินตันเทียบเท่าน้ำมันดิบ และไบโอดีเซล 497 พินตันเทียบเท่าน้ำมันดิบ

สถานการณ์ด้านการอนุรักษ์พลังงาน

ไตรมาสที่ 1/2565 ^{เบื้องต้น}

สถานการณ์การอนุรักษ์พลังงานของประเทศไทยในไตรมาส 1/2565 พบว่ามีการใช้พลังงานขั้นสุดท้าย 21,289 พินตันเทียบเท่า น้ำมันดิบ ขณะที่ผลิตภัณฑ์มวลรวมภายในประเทศ (Gross Domestic Product : GDP) ในไตรมาส 1/2565 นั้นมีมูลค่า 2,776,757 ล้านบาท ส่งผลให้ค่าความเข้มการใช้พลังงาน (Energy Intensity : EI) มีค่าอยู่ที่ 7.67 พินตันเทียบเท่าน้ำมันดิบต่อพันล้านบาท ด้านผลการประหยัดพลังงาน ตั้งแต่ปี พ.ศ. 2554 - 2564 พบว่าค่าความเข้มการใช้พลังงานขั้นสุดท้ายปี 2564 อยู่ที่ 6.92 ซึ่งมีอัตราการลดร้อยละ 18.97 เมื่อเทียบกับปีฐาน พ.ศ. 2553 คิดเป็นผลการประหยัดพลังงาน 16,792 พินตันเทียบเท่าน้ำมันดิบ

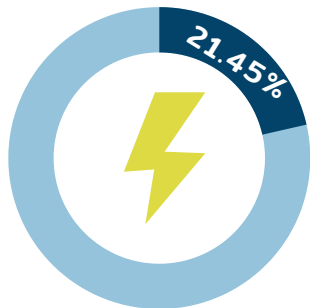


ที่มา : ผลการดำเนินงานด้านการอนุรักษ์พลังงาน ไตรมาส 1/2565

สถานการณ์สัดส่วนการใช้พลังงานทดแทน

มกราคม - พฤษภาคม 2565 ^{เบื้องต้น}

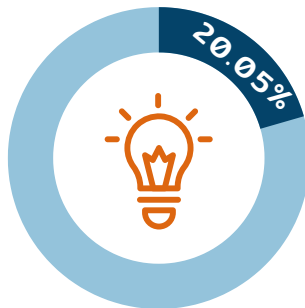
สัดส่วน
กำลังการผลิตติดตั้งไฟฟ้า
จากพลังงานทดแทน



กำลังการผลิตติดตั้งไฟฟ้า
จากพลังงานทดแทน (MW)
12,438.88

กำลังการผลิตติดตั้งไฟฟ้า
(รวม) (MW)
57,995.49

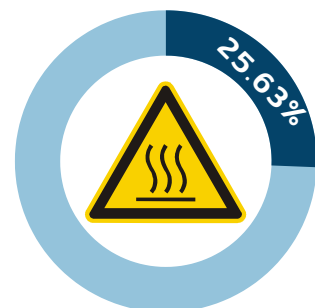
สัดส่วน
การใช้เชื้อเพลิงในการผลิต
ไฟฟ้าจากพลังงานทดแทน



การใช้เชื้อเพลิงในการผลิตไฟฟ้า
จากพลังงานทดแทน (ktoe)
1,473

การใช้ไฟฟ้า (รวม)
(ktoe)
7,349

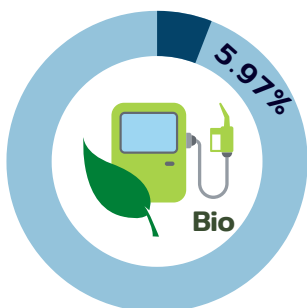
สัดส่วน
การใช้พลังงานความร้อน
จากพลังงานทดแทน



การใช้พลังงานความร้อน
จากพลังงานทดแทน (ktoe)
3,836

การใช้พลังงานความร้อน (รวม)
(ktoe)
14,965

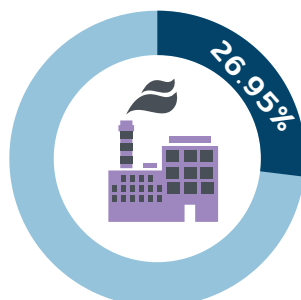
สัดส่วน
การใช้เชื้อเพลิงชีวภาพ



การใช้เชื้อเพลิงชีวภาพ
(ktoe)
801

ใช้น้ำมันเชื้อเพลิง
ในภาคขนส่ง (รวม) (ktoe)
13,402

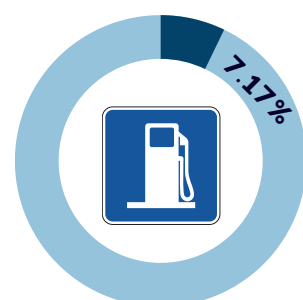
สัดส่วน
การใช้พลังงานความร้อน
จากพลังงานทดแทน
(ภาคอุตสาหกรรม)



การใช้พลังงานความร้อน
จากพลังงานทดแทน (ktoe)
3,836

การใช้พลังงานความร้อนในภาค
อุตสาหกรรมการผลิต (ktoe)
14,233

สัดส่วน
การใช้เชื้อเพลิงชีวภาพ
(เบนซินและดีเซล)



การใช้เชื้อเพลิงชีวภาพ
(ktoe)
801

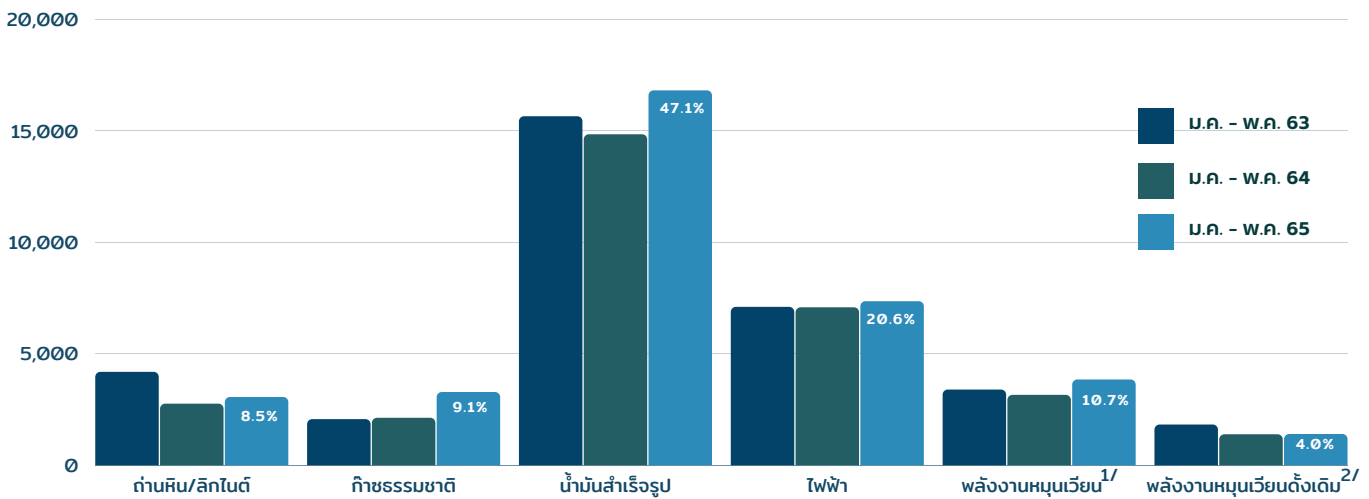
ใช้น้ำมันเบนซินและดีเซล
ในภาคขนส่ง (ktoe)
11,172

การใช้พลังงานขั้นสุดท้าย จำแนกตามชนิดพลังงาน

มกราคม - พฤษภาคม 2565 ^{เบื้องต้น}

การใช้พลังงานขั้นสุดท้าย จำแนกตามชนิดพลังงาน	ปริมาณ (พันตันเทียบเท่าน้ำมันดิบ)			อัตราการเปลี่ยนแปลง (ร้อยละ)	
	ม.ค. - พ.ค. 63	ม.ค. - พ.ค. 64	ม.ค. - พ.ค. 65 ^{เบื้องต้น}	ม.ค. - พ.ค. 64	ม.ค. - พ.ค. 65
การใช้พลังงานขั้นสุดท้าย (รวม)	34,189	31,327	35,716	(8.4)	14.0
- เจริญพาณิชย์	28,989	26,797	30,487	(7.6)	13.8
ถ่านหิน/ลิกไนต์	4,179	2,757	3,054	(34.0)	10.8
ก๊าซธรรมชาติ	2,063	2,123	3,274	2.9	54.2
น้ำมันสำเร็จรูป	15,650	14,841	16,810	(5.2)	13.3
ไฟฟ้า	7,096	7,076	7,349	(0.3)	3.9
- พลังงานหมุนเวียน ^{1/}	3,386	3,149	3,836	(7.0)	21.8
- พลังงานหมุนเวียนดั้งเดิม ^{2/}	1,815	1,381	1,393	(23.9)	0.9

พันตันเทียบเท่าน้ำมันดิบ



การใช้พลังงานขั้นสุดท้ายมีปริมาณ 35,716 พันตันเทียบเท่าน้ำมันดิบ มีอัตราเพิ่มขึ้นร้อยละ 14.0 จากช่วงเดียวกันของปีก่อน โดยมีการใช้พลังงานเชิงพาณิชย์ 30,487 พันตันเทียบเท่าน้ำมันดิบ คิดเป็นสัดส่วนร้อยละ 85.3 ของการใช้พลังงานขั้นสุดท้าย มีอัตราเพิ่มขึ้นร้อยละ 13.8 ประกอบด้วยถ่านหิน/ลิกไนต์ 3,054 พันตันเทียบเท่าน้ำมันดิบ คิดเป็นสัดส่วนร้อยละ 8.5 มีอัตราเพิ่มขึ้นร้อยละ 10.8 ก๊าซธรรมชาติ 3,274 พันตันเทียบเท่าน้ำมันดิบ คิดเป็นสัดส่วนร้อยละ 9.1 มีอัตราเพิ่มขึ้นร้อยละ 54.2 น้ำมันสำเร็จรูปมีปริมาณการใช้พลังงานมากที่สุด 16,810 พันตันเทียบเท่าน้ำมันดิบ คิดเป็นสัดส่วนร้อยละ 47.1 มีอัตราเพิ่มขึ้นร้อยละ 13.3 ไฟฟ้า 7,349 พันตันเทียบเท่าน้ำมันดิบ คิดเป็นสัดส่วนร้อยละ 20.6 มีอัตราเพิ่มขึ้นร้อยละ 3.9 มีการใช้พลังงานหมุนเวียน 3,836 พันตันเทียบเท่าน้ำมันดิบ คิดเป็นสัดส่วนร้อยละ 10.7 มีอัตราเพิ่มขึ้นร้อยละ 21.8 และมีการใช้พลังงานหมุนเวียนดั้งเดิม 1,393 พันตันเทียบเท่าน้ำมันดิบ คิดเป็นสัดส่วนร้อยละ 4.0 มีอัตราเพิ่มขึ้นร้อยละ 0.9

หมายเหตุ

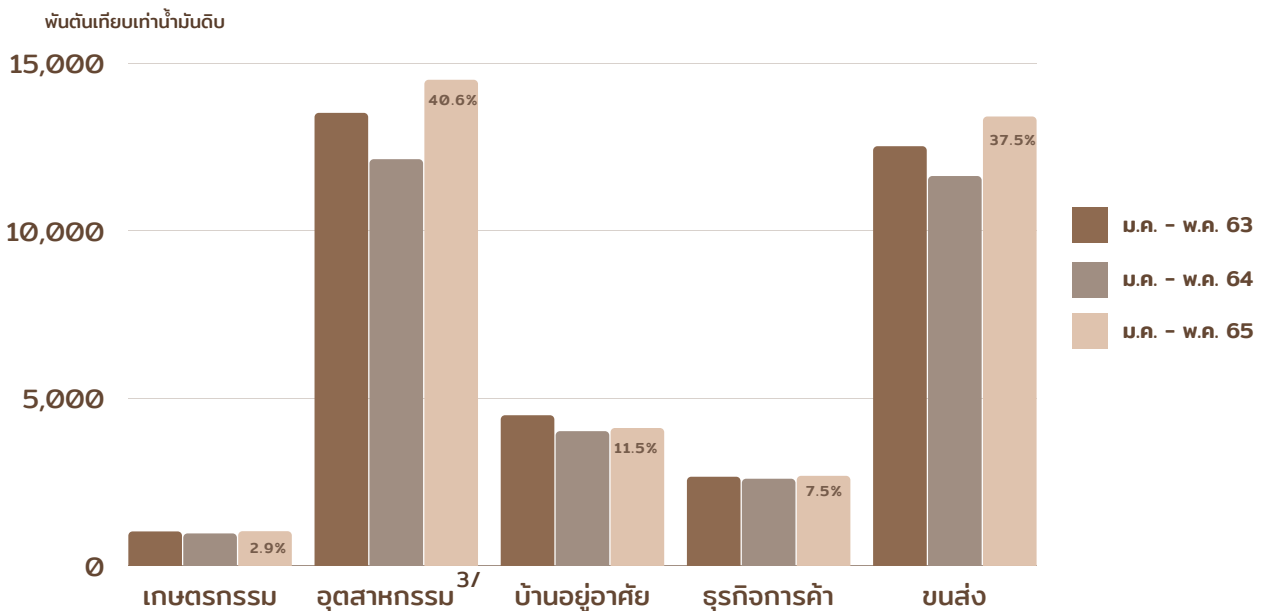
1/ พลังงานหมุนเวียน ประกอบด้วย พลังงานแสงอาทิตย์ พิน แกลส กากอ้อย วัสดุเหลือใช้ทางการเกษตร ชยะ และก๊าซชีวภาพ

2/ พลังงานหมุนเวียนดั้งเดิม ประกอบด้วย พิน ถ่าน แกลบ และวัสดุเหลือใช้ทางการเกษตร ที่ใช้ในบ้านอยู่อาศัยและอุตสาหกรรมครัวเรือน

การใช้พลังงานขั้นสุดท้ายจำแนกตามสาขาเศรษฐกิจ

มกราคม - พฤษภาคม 2565 ^{เบื้องต้น}

การใช้พลังงานขั้นสุดท้าย จำแนกตามสาขาเศรษฐกิจ	ปริมาณ (พันตันเทียบเท่าน้ำมันดิบ)			อัตราการเปลี่ยนแปลง (ร้อยละ)	
	ม.ค. - พ.ค. 63	ม.ค. - พ.ค. 64	เบื้องต้น ม.ค. - พ.ค. 65	ม.ค. - พ.ค. 64	ม.ค. - พ.ค. 65
1. สาขาเกษตรกรรม	1,021	962	1,028	(5.8)	6.9
2. สาขาอุตสาหกรรม ^{3/}	13,511	12,130	14,498	(10.2)	19.5
3. สาขาบ้านอยู่อาศัย	4,488	4,014	4,108	(10.6)	2.3
4. สาขาธุรกิจการค้า	2,653	2,594	2,680	(2.2)	3.3
5. สาขาขนส่ง	12,516	11,627	13,402	(7.1)	15.3
รวม	34,189	31,327	35,716	(8.4)	14.0



การใช้พลังงานขั้นสุดท้ายมีอัตราเพิ่มขึ้นในทุกสาขาเศรษฐกิจ โดยพบว่าการใช้พลังงานขั้นสุดท้ายในสาขาเกษตรกรรม 1,028 พันตันเทียบเท่าน้ำมันดิบ คิดเป็นสัดส่วนร้อยละ 2.9 ของการใช้พลังงานขั้นสุดท้าย มีอัตราเพิ่มขึ้นร้อยละ 6.9 จากช่วงเดียวกันของปีก่อน มีการใช้พลังงานมากที่สุดในสาขาอุตสาหกรรม 14,498 พันตันเทียบเท่าน้ำมันดิบ คิดเป็นสัดส่วนร้อยละ 40.6 มีอัตราเพิ่มขึ้นร้อยละ 19.5 สาขาบ้านอยู่อาศัย 4,108 พันตันเทียบเท่าน้ำมันดิบ คิดเป็นสัดส่วนร้อยละ 11.5 มีอัตราเพิ่มขึ้นร้อยละ 2.3 สาขาธุรกิจการค้า 2,680 พันตันเทียบเท่าน้ำมันดิบ คิดเป็นสัดส่วนร้อยละ 7.5 มีอัตราเพิ่มขึ้นร้อยละ 3.3 และสาขาขนส่ง 13,402 พันตันเทียบเท่า น้ำมันดิบ คิดเป็นสัดส่วนร้อยละ 37.5 มีอัตราเพิ่มขึ้นร้อยละ 15.3

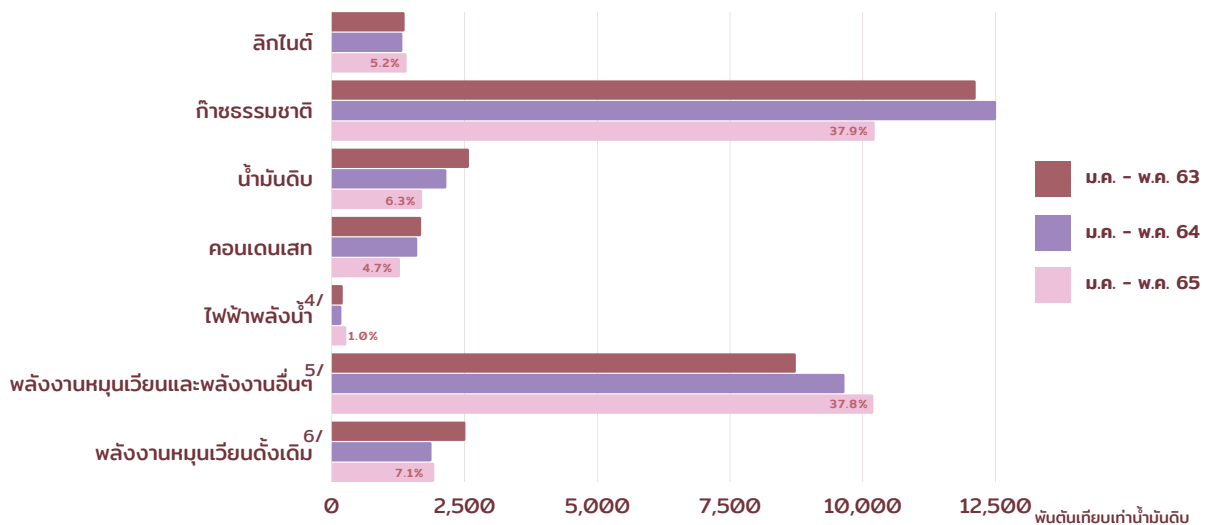
หมายเหตุ

^{3/} สาขาอุตสาหกรรม ประกอบด้วย อุตสาหกรรมการผลิต 14,378 พันตันเทียบเท่าน้ำมันดิบ เหมืองแร่ 51 พันตันเทียบเท่าน้ำมันดิบ และก่อสร้าง 69 พันตันเทียบเท่าน้ำมันดิบ

การผลิตพลังงานจำแนกตามชนิดพลังงาน

มกราคม - พฤษภาคม 2565 ^{เบื้องต้น}

การผลิตพลังงาน จำแนกตามชนิดพลังงาน	ปริมาณ (พันตันเทียบเท่าน้ำมันดิบ)			อัตราการเปลี่ยนแปลง (ร้อยละ)	
	ม.ค. - พ.ค. 63	ม.ค. - พ.ค. 64	ม.ค. - พ.ค. 65 ^{เบื้องต้น}	ม.ค. - พ.ค. 64	ม.ค. - พ.ค. 65
การผลิตพลังงาน (รวม)	29,168	29,267	26,969	0.3	(7.9)
- เชิงพาณิชย์	17,931	17,751	14,858	(1.0)	(16.3)
ลิกไนต์	1,365	1,323	1,403	(3.1)	6.0
ก๊าซธรรมชาติ	12,112	12,496	10,212	3.2	(18.3)
น้ำมันดิบ	2,576	2,152	1,696	(16.5)	(21.2)
คอนเดนเสท	1,676	1,603	1,279	(4.4)	(20.2)
ไฟฟ้าพลังน้ำ ^{4/}	202	177	268	(12.4)	51.4
- พลังงานหมุนเวียนและพลังงานอื่น ๆ ^{5/}	8,728	9,643	10,187	10.5	5.6
- พลังงานหมุนเวียนดั้งเดิม ^{6/}	2,509	1,873	1,924	(25.3)	2.7



การผลิตพลังงานมีปริมาณทั้งหมด 26,969 พันตันเทียบเท่าน้ำมันดิบ มีอัตราลดลงร้อยละ 7.9 จากช่วงเดียวกันของปีก่อน โดยมีการผลิตพลังงานเชิงพาณิชย์ปริมาณ 14,858 พันตันเทียบเท่าน้ำมันดิบ คิดเป็นสัดส่วนร้อยละ 55.1 ของการผลิตพลังงานทั้งหมด มีอัตราลดลงร้อยละ 16.3 ประกอบด้วยลิกไนต์ 1,403 พันตันเทียบเท่าน้ำมันดิบ คิดเป็นสัดส่วนร้อยละ 5.2 มีอัตราเพิ่มขึ้นร้อยละ 6.0 มีการผลิตก๊าซธรรมชาติมากที่สุด 10,212 พันตันเทียบเท่าน้ำมันดิบ คิดเป็นสัดส่วนร้อยละ 37.9 มีอัตราลดลงร้อยละ 18.3 น้ำมันดิบ 1,696 พันตันเทียบเท่าน้ำมันดิบ คิดเป็นสัดส่วนร้อยละ 6.3 มีอัตราลดลงร้อยละ 21.2 คอนเดนเสท 1,279 พันตันเทียบเท่าน้ำมันดิบ คิดเป็นสัดส่วนร้อยละ 4.7 มีอัตราลดลงร้อยละ 20.2 และไฟฟ้าพลังน้ำ 268 พันตันเทียบเท่าน้ำมันดิบ คิดเป็นสัดส่วนร้อยละ 1.0 มีอัตราเพิ่มขึ้นร้อยละ 51.4 มีการผลิตพลังงานหมุนเวียนและพลังงานอื่น ๆ 10,187 พันตันเทียบเท่าน้ำมันดิบ คิดเป็นสัดส่วนร้อยละ 37.8 มีอัตราเพิ่มขึ้นร้อยละ 5.6 และมีการผลิตพลังงานหมุนเวียนดั้งเดิมปริมาณ 1,924 พันตันเทียบเท่าน้ำมันดิบ คิดเป็นสัดส่วนร้อยละ 7.1 มีอัตราเพิ่มขึ้นร้อยละ 2.7

หมายเหตุ

4/ ไฟฟ้าพลังน้ำ ประกอบด้วย พลังน้ำขนาดเล็กและพลังน้ำขนาดใหญ่

5/ พลังงานหมุนเวียนและพลังงานอื่นๆ ประกอบด้วย พลังงานแสงอาทิตย์ พลังงานลม พลังงานความร้อนใต้พิภพ ชีวมวล ชยะ ก๊าซชีวภาพ และแบล็กลิควิด

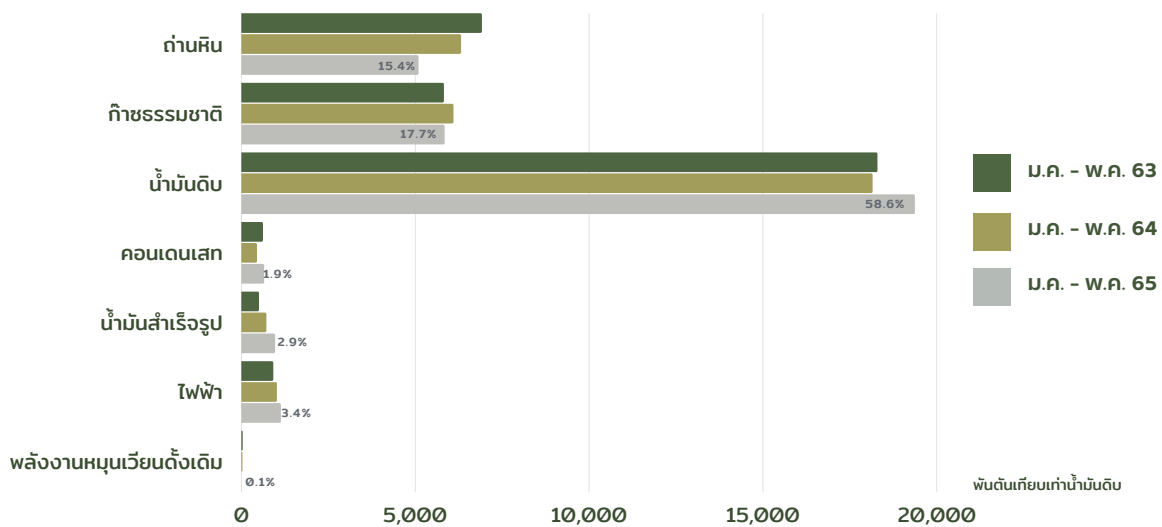
เชื้อเพลิงชีวภาพ (เอทานอลและไบโอดีเซล) และพลังงานอื่น ๆ (ก๊าซเหลือใช้จากกระบวนการผลิต)

6/ พลังงานหมุนเวียนดั้งเดิม ประกอบด้วย พิน ตำน แทลปและวัสดุเหลือใช้ทางการเกษตร

การนำเข้าพลังงานจำแนกตามชนิดพลังงาน

มกราคม - พฤษภาคม 2565 ^{เบื้องต้น}

การนำเข้าพลังงาน จำแนกตามชนิดพลังงาน	ปริมาณ (พันตันเทียบเท่าน้ำมันดิบ)			อัตราการเปลี่ยนแปลง (ร้อยละ)	
	ม.ค. - พ.ค. 63	ม.ค. - พ.ค. 64	ม.ค. - พ.ค. 65 ^{เบื้องต้น}	ม.ค. - พ.ค. 64	ม.ค. - พ.ค. 65
การนำเข้าพลังงาน (รวม)	33,036	32,713	32,998	(1.0)	0.9
- เชิงพาณิชย์	33,015	32,696	32,998	(1.0)	0.9
ถ่านหิน	6,904	6,306	5,085	(8.7)	(19.4)
ก๊าซธรรมชาติ	5,813	6,087	5,833	4.7	(4.2)
น้ำมันดิบ	18,272	18,132	19,346	(0.8)	6.7
คอนเดนเสท	613	444	646	(27.6)	45.5
น้ำมันสำเร็จรูป	502	713	961	42.0	34.8
ไฟฟ้า	911	1,014	1,127	11.3	11.1
- พลังงานหมุนเวียนดั้งเดิม	21	17	0	(19.0)	(99.7)



การนำเข้าพลังงานมีปริมาณทั้งหมด 32,998 พันตันเทียบเท่าน้ำมันดิบ มีอัตราเพิ่มขึ้นร้อยละ 0.9 จากช่วงเดียวกันของปีก่อน โดยมีการนำเข้าพลังงานเชิงพาณิชย์ 32,998 พันตันเทียบเท่าน้ำมันดิบ คิดเป็นสัดส่วนร้อยละ 99.9 ของการนำเข้าพลังงานทั้งหมด มีอัตราเพิ่มขึ้นร้อยละ 0.9 ประกอบด้วยถ่านหิน 5,085 พันตันเทียบเท่าน้ำมันดิบ คิดเป็นสัดส่วนร้อยละ 15.4 มีอัตราลดลงร้อยละ 19.4 ก๊าซธรรมชาติ 5,833 พันตันเทียบเท่าน้ำมันดิบ คิดเป็นสัดส่วนร้อยละ 17.7 มีอัตราลดลงร้อยละ 4.2 น้ำมันดิบมีการนำเข้ามากที่สุด 19,346 พันตันเทียบเท่าน้ำมันดิบ คิดเป็นสัดส่วนร้อยละ 58.6 มีอัตราเพิ่มขึ้นร้อยละ 6.7 คอนเดนเสท 646 พันตันเทียบเท่าน้ำมันดิบ คิดเป็นสัดส่วนร้อยละ 1.9 มีอัตราเพิ่มขึ้นร้อยละ 45.5 น้ำมันสำเร็จรูป 961 พันตันเทียบเท่าน้ำมันดิบ คิดเป็นสัดส่วนร้อยละ 2.9 มีอัตราเพิ่มขึ้นร้อยละ 34.8 ไฟฟ้า 1,127 พันตันเทียบเท่าน้ำมันดิบ คิดเป็นสัดส่วนร้อยละ 3.4 มีอัตราเพิ่มขึ้นร้อยละ 11.1 และมีการนำเข้าพลังงานหมุนเวียนดั้งเดิม (ถ่าน) 0 พันตันเทียบเท่าน้ำมันดิบ คิดเป็นสัดส่วนร้อยละ 0.1 มีอัตราลดลงร้อยละ 99.7

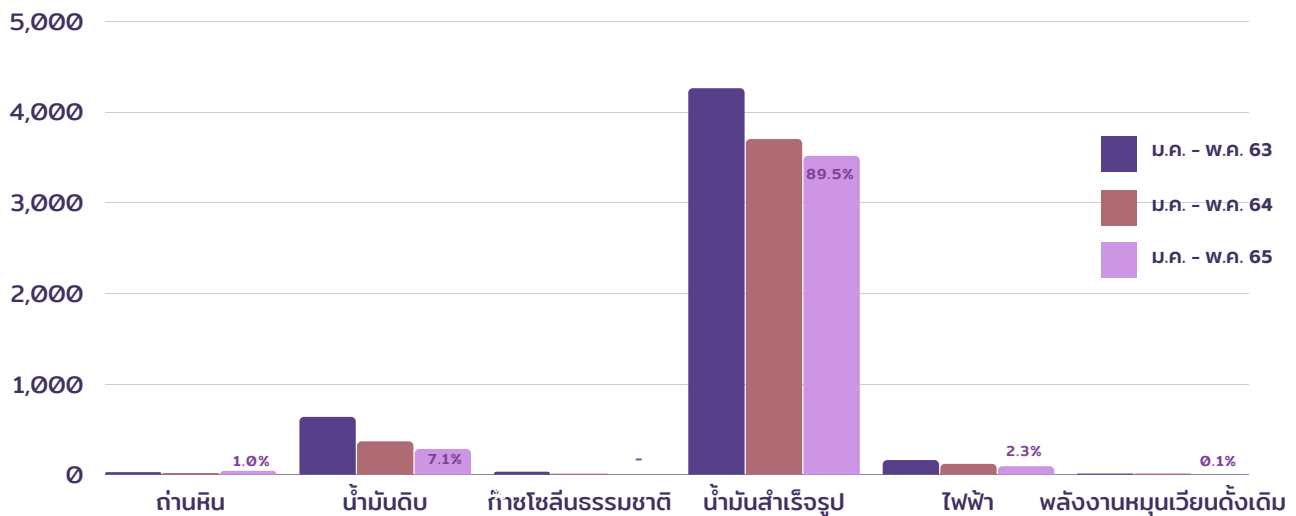
หมายเหตุ
"0" หมายถึง ตัวเลขที่มีค่าน้อยกว่า 0.5

การส่งออกพลังงานจำแนกตามชนิดพลังงาน

มกราคม - พฤษภาคม 2565 ^{เบื้องต้น}

การส่งออกพลังงาน จำแนกตามชนิดพลังงาน	ปริมาณ (พันตันเทียบเท่าน้ำมันดิบ)			อัตราการเปลี่ยนแปลง (ร้อยละ)	
	ม.ค. - พ.ค. 63	ม.ค. - พ.ค. 64	ม.ค. - พ.ค. 65 ^{เบื้องต้น}	ม.ค. - พ.ค. 64	ม.ค. - พ.ค. 65
การส่งออกพลังงาน (รวม)	5,104	4,209	3,924	(17.5)	(6.8)
- เชิงพาณิชย์	5,099	4,204	3,924	(17.6)	(6.7)
ถ่านหิน	25	16	38	(36.0)	137.5
น้ำมันดิบ	633	365	281	(42.3)	(23.0)
ก๊าซโซลีนธรรมชาติ	25	8	-	(68.0)	(100.0)
น้ำมันสำเร็จรูป	4,259	3,699	3,514	(13.1)	(5.0)
ไฟฟ้า	157	116	91	(26.1)	(21.6)
- พลังงานหมุนเวียนดั้งเดิม	5	5	0	-	(93.1)

พันตันเทียบเท่าน้ำมันดิบ

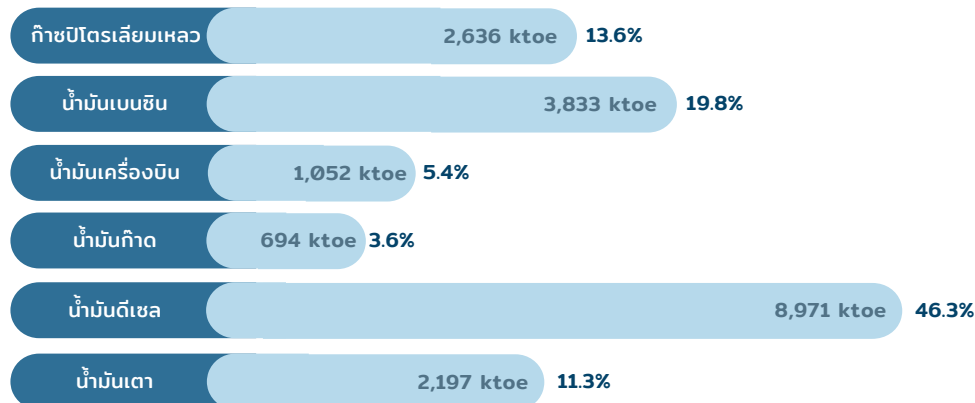


การส่งออกพลังงานมีปริมาณทั้งหมด 3,924 พันตันเทียบเท่าน้ำมันดิบ มีอัตราการลดลงร้อยละ 6.8 จากช่วงเดียวกันของปีก่อน โดยมีการส่งออกพลังงานเชิงพาณิชย์ 3,924 พันตันเทียบเท่าน้ำมันดิบ คิดเป็นสัดส่วนร้อยละ 99.9 ของการส่งออกพลังงานทั้งหมด มีอัตราการลดลงร้อยละ 6.7 ประกอบด้วยถ่านหิน 38 พันตันเทียบเท่าน้ำมันดิบ คิดเป็นสัดส่วนร้อยละ 0.1 มีอัตราเพิ่มขึ้นร้อยละ 137.5 น้ำมันดิบ 281 พันตันเทียบเท่าน้ำมันดิบ คิดเป็นสัดส่วนร้อยละ 7.1 มีอัตราการลดลงร้อยละ 23.0 ก๊าซโซลีนธรรมชาติไม่มีการส่งออก มีอัตราการลดลงร้อยละ 100.0 น้ำมันสำเร็จรูปมีการส่งออกมากที่สุด 3,514 พันตันเทียบเท่าน้ำมันดิบ คิดเป็นสัดส่วนร้อยละ 89.5 มีอัตราการลดลงร้อยละ 5.0 ไฟฟ้า 91 พันตันเทียบเท่าน้ำมันดิบ คิดเป็นสัดส่วนร้อยละ 2.3 มีอัตราการลดลงร้อยละ 21.6 และมีการส่งออกพลังงานหมุนเวียนดั้งเดิม (ถ่านไม้) 0 พันตันเทียบเท่าน้ำมันดิบ คิดเป็นสัดส่วนร้อยละ 0.1 มีอัตราการลดลงร้อยละ 93.1

หมายเหตุ
"0" หมายถึง ตัวเลขที่มีค่าน้อยกว่า 0.5

การผลิตน้ำมันสำเร็จรูป

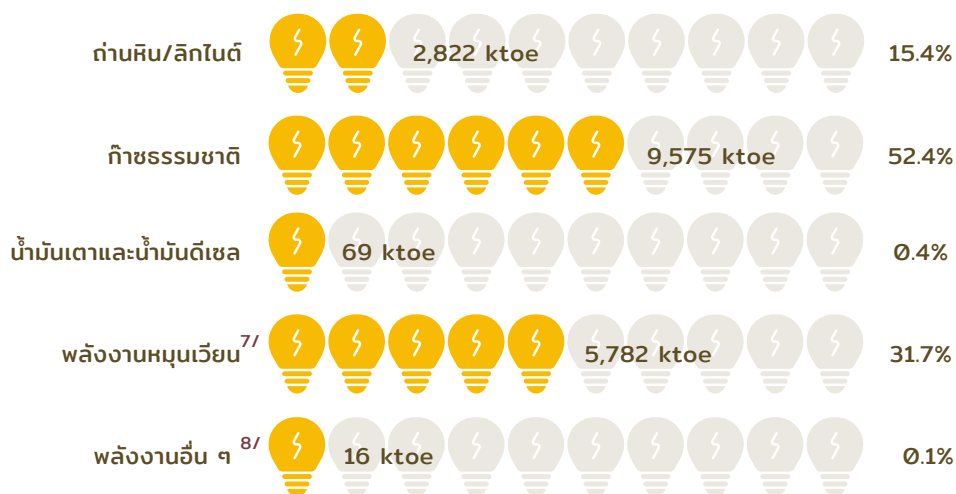
มกราคม - พฤษภาคม 2565 เบื้องต้น



ปัจจุบันประเทศไทยมีโรงกลั่นน้ำมันรวม 7 โรง มีกำลังการกลั่นรวมทั้งสิ้น 1,234,500 บาร์เรลต่อวัน นอกจากนี้ยังมี โรงแยกก๊าซธรรมชาติ 6 โรง มีขนาดกำลังการผลิตรวม 2,660 ล้านลูกบาศก์ฟุตต่อวัน และโรงแยกก๊าซพลังเพชร ซึ่งทำการผลิตก๊าซปิโตรเลียมเหลวเป็นหลักอีก 1 โรง มีขนาด 120 ล้านลูกบาศก์ฟุตต่อวัน โดยพบว่า มีการผลิตก๊าซปิโตรเลียมเหลว 2,636 พันตันเทียบเท่าน้ำมันดิบ คิดเป็นสัดส่วนร้อยละ 13.6 ของการผลิตน้ำมันสำเร็จรูปทั้งหมด น้ำมันเบนซิน 3,833 พันตันเทียบเท่าน้ำมันดิบ คิดเป็นสัดส่วนร้อยละ 19.8 น้ำมันเครื่องบิน 1,052 พันตันเทียบเท่าน้ำมันดิบ คิดเป็นสัดส่วนร้อยละ 5.4 น้ำมันก๊าด 694 พันตันเทียบเท่าน้ำมันดิบ คิดเป็นสัดส่วนร้อยละ 3.6 มีการผลิตน้ำมันดีเซลมากที่สุด 8,971 พันตันเทียบเท่าน้ำมันดิบ คิดเป็นสัดส่วนร้อยละ 46.3 และน้ำมันเตา 2,197 พันตันเทียบเท่าน้ำมันดิบ คิดเป็นสัดส่วนร้อยละ 11.3

การใช้เชื้อเพลิงในการผลิตไฟฟ้า

มกราคม - พฤษภาคม 2565 เบื้องต้น



การใช้เชื้อเพลิงในการผลิตไฟฟ้า พบว่ามีการใช้เชื้อเพลิงในการผลิตไฟฟ้าจากถ่านหิน/ลิกไนต์ 2,822 พันตันเทียบเท่าน้ำมันดิบ คิดเป็นสัดส่วนร้อยละ 15.4 ของการใช้เชื้อเพลิงในการผลิตไฟฟ้าทั้งหมด มีการใช้ก๊าซธรรมชาติในการผลิตไฟฟ้ามากที่สุด 9,575 พันตันเทียบเท่าน้ำมันดิบ คิดเป็นสัดส่วนร้อยละ 52.4 น้ำมันเตาและน้ำมันดีเซล 69 พันตันเทียบเท่าน้ำมันดิบ คิดเป็นสัดส่วนร้อยละ 0.4 พลังงานหมุนเวียน (พลังงานแสงอาทิตย์ พลังงานลม พลังน้ำ พลังงานความร้อนใต้พิภพ ชีวมวล ชยะ และก๊าซชีวภาพ) 5,782 พันตันเทียบเท่าน้ำมันดิบ คิดเป็นสัดส่วนร้อยละ 31.7 และพลังงานอื่น ๆ (ก๊าซเหลือใช้จากกระบวนการผลิต) 16 พันตันเทียบเท่าน้ำมันดิบ คิดเป็นสัดส่วนร้อยละ 0.1

หมายเหตุ

7/ พลังงานหมุนเวียน ประกอบด้วย พลังงานแสงอาทิตย์ พลังงานลม พลังน้ำ พลังงานความร้อนใต้พิภพ ชีวมวล ชยะ และก๊าซชีวภาพ

8/ พลังงานอื่น ๆ คือ ก๊าซเหลือใช้จากกระบวนการผลิต (Residual Gas)

ktoe หมายถึง พันตันเทียบเท่าน้ำมันดิบ

ปริมาณพลังงานของเชื้อเพลิง (ค่าความร้อนสุทธิ) ENERGY CONTENT OF FUEL (NET CALORIFIC VALUE)

ประเภท	กิโล-แคลอรี / หน่วย (KCAL / UNIT)	เทียบเท่า น้ำมันดิบ / ล้านหน่วย (TOE / 10 ⁶ UNIT)	เมกะจูล / หน่วย (MJ / UNIT)	พันบีทียู / หน่วย (10 ³ BTU / UNIT)	อัตราแลกเปลี่ยน (ราคาขาย EXCHANGE RATE (SELLING))		
					บาท / เหรียญสหรัฐ (BAHT/US\$)	ปี	ปี
					2565		2022
1. น้ำมันดิบ (ลิตร)	8,680	860.00	36.33	34.44			
2. คอนเดนเสท (ลิตร)	7,900	782.72	33.07	31.35			
3. ก๊าซธรรมชาติ (ลูกบาศก์ฟุต)	244	24.18	1.02	0.97	ม.ค.	33.41	JAN
4. ฮีเทน (กก.)	11,203	1,110.10	46.89	44.45	ก.พ.	32.84	FEB
5. โปริเพน (กก.)	11,256	1,115.30	47.11	44.67	มี.ค.	33.41	MAR
6. ผลิตภัณฑ์ปิโตรเลียม					ไตรมาสที่ 1	33.22	Q.1
6.1 ก๊าซปิโตรเลียมเหลว (ลิตร)	6,360	630.14	26.62	25.24	เม.ย.	33.98	APR
6.2 น้ำมันเบนซิน (ลิตร)	7,520	745.07	31.48	29.84	พ.ค.	34.57	MAY
6.3 น้ำมันเครื่องบิน (ลิตร)	8,250	817.40	34.53	32.74			
6.4 น้ำมันก๊าด (ลิตร)	8,250	817.40	34.53	32.74			
6.5 น้ำมันดีเซล (ลิตร)	8,700	861.98	36.42	34.52			
6.6 น้ำมันเตา (ลิตร)	9,500	941.24	39.77	37.70			
6.7 ยางมะตอย (ลิตร)	9,840	974.93	41.19	39.05			
6.8 ปิโตรเลียมโค้ก (กก.)	8,400	832.26	35.16	33.33			
7. ไฟฟ้า (กิโลวัตต์ชั่วโมง)	860	85.21	3.60	3.41			
8. ถ่านหินนำเข้า (กก.)	6,300	624.19	26.37	25.00			
9. ถ่านโค้ก (กก.)	6,600	653.92	27.63	26.19			
10. แอนทราไซต์ (กก.)	7,500	743.09	31.40	29.76			
11. ลิกไนต์ แม่เมาะ (กก.)	2,500	247.70	10.47	9.92			
12. ฟืน (กก.)	3,820	378.48	15.99	15.16			
13. ถ่านไม้ (กก.)	6,900	683.64	28.88	27.38			
14. แกลบ (กก.)	3,440	340.83	14.40	13.65			
15. ทากอ้อย (กก.)	1,800	178.34	7.53	7.14			
16. ขยะ (กก.)	1,160	114.93	4.86	4.60			
17. ขี้เสี้ยน (กก.)	2,600	257.60	10.88	10.32			
18. วัสดุเหลือใช้ทางการเกษตร (กก.)	3,030	300.21	12.68	12.02			
19. ก๊าซชีวภาพ (ลูกบาศก์เมตร)	5,000	495.39	20.93	19.84			

หน่วยทั่วไป GENERAL		
1 กิโลแคลอรี (KCAL)	= 4,186	จูล (JOULES)
1 ดับเทียบเท่า น้ำมันดิบ (TOE)	= 3.968	บีทียู (BTU)
1 บาร์เรล (BARREL)	= 10.093	จิกะแคลอรี (GCAL)
1 ลูกบาศก์เมตรของไม้ (CU.M. OF SOLID WOOD)	= 42.244	จิกะจูล (GJ)
1 ลูกบาศก์เมตรของถ่าน (CU.M. OF CHARCOAL)	= 40.047 X 10 ⁶	บีทียู (BTU)
5 กิโลกรัมของฟืน (KG. OF FUEL WOOD)	= 158.99	ลิตร (LITRES)
1 กิโลกรัมของถ่าน (KG. OF CHARCOAL)	= 600	กิโลกรัม (KG.)
1 กิโลกรัมของฟืน (KG. OF FUEL WOOD)	= 250	กิโลกรัม (KG.)
1 ลิตรของก๊าซปิโตรเลียมเหลว (LITRE OF LPG)	= 1	กิโลกรัมของถ่าน (KG. OF CHARCOAL PRODUCT)
	= 0.54	กิโลกรัม (KG.)



รายงานสถานการณ์พลังงานของประเทศไทยฉบับนี้
รวบรวมและจัดทำโดย
กลุ่มบริการสารสนเทศและภูมิสารสนเทศ (บภ.)
ศูนย์เทคโนโลยีสารสนเทศและการสื่อสาร (ศทส.)
กรมพัฒนาพลังงานทดแทนและอนุรักษ์พลังงาน (พพ.)
กระทรวงพลังงาน (พ.น.)

ติดต่อ

กรมพัฒนาพลังงานทดแทนและอนุรักษ์พลังงาน

เลขที่ 17 ถนนพระรามที่ 1

เขตปทุมวัน กรุงเทพมหานคร 10330

0-2223-0021-9 ต่อ 1195

www.dede.go.th



เยี่ยมชมเว็บไซต์