



กรมพัฒนาพลังงานทดแทน  
และอนุรักษ์พลังงาน  
กระทรวงพลังงาน

# รายงานสถานการณ์ พลังงานของประเทศไทย

มกราคม - ธันวาคม 2568 เบื้องต้น



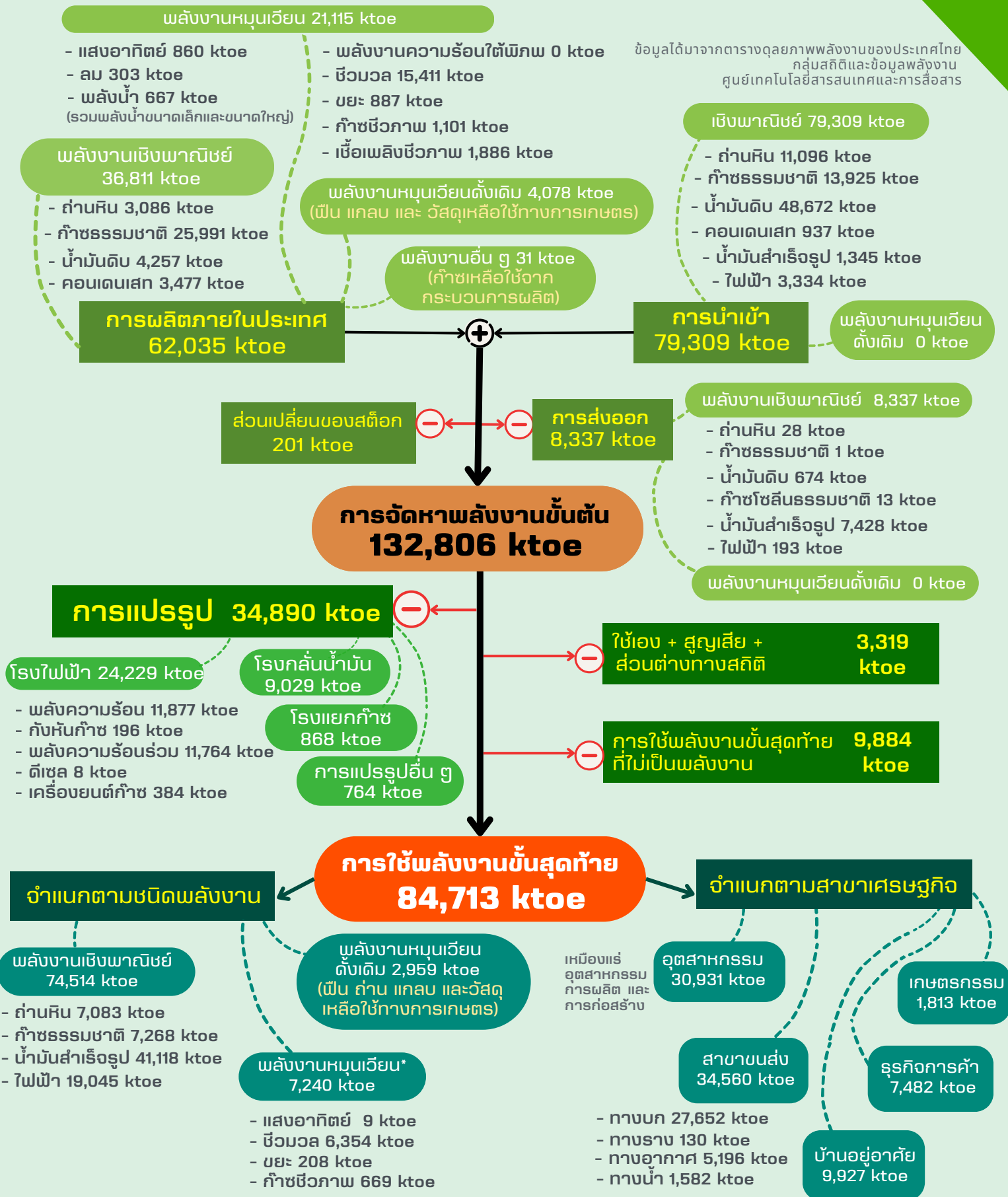
ศูนย์เทคโนโลยีสารสนเทศและการสื่อสาร  
กรมพัฒนาพลังงานทดแทนและอนุรักษ์พลังงาน  
0 2223 0021 - 9 ต่อ 1195

# สถานการณ์พลังงานในประเทศไทย

มกราคม - ธันวาคม 2568

เบื้องต้น

ข้อมูลได้มาจากตารางดุลยภาพพลังงานของประเทศไทย  
กลุ่มสถิติและข้อมูลพลังงาน  
ศูนย์เทคโนโลยีสารสนเทศและการสื่อสาร

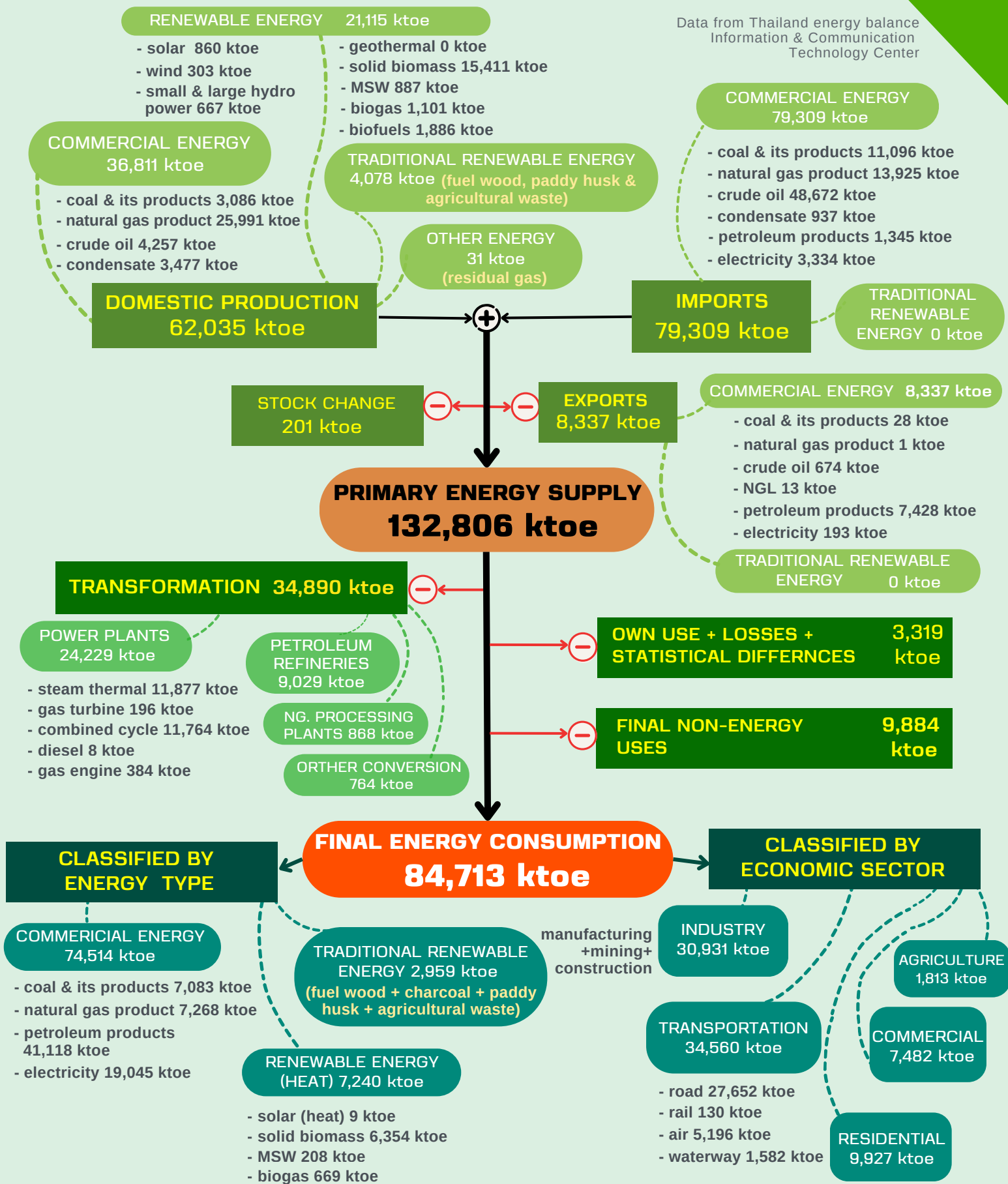


หมายเหตุ: "0" หมายถึง ตัวเลขที่มีค่าน้อยกว่า 0.5  
"ktoe" หมายถึง พันตันเทียบเท่าน้ำมันดิบ (10<sup>3</sup> ตันเทียบเท่าน้ำมันดิบ)

# THAILAND ENERGY SITUATION

JANUARY - DECEMBER 2025 <sup>1/P</sup>

Data from Thailand energy balance Information & Communication Technology Center

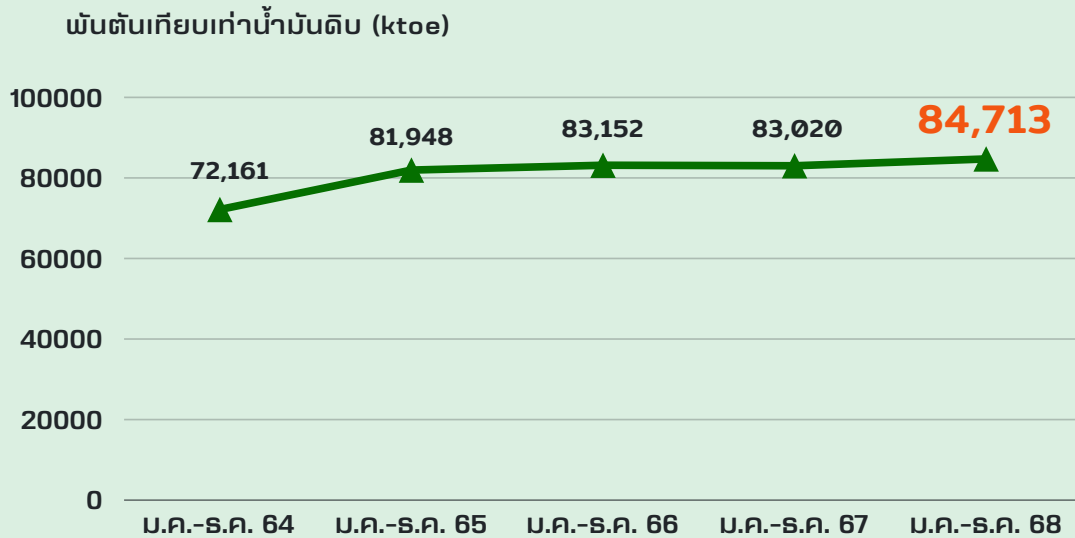


Notes: Data shown as "0" means figure is less than 0.5  
 "ktoe" means kilo ton of oil equivalent (10<sup>3</sup> tons of oil equivalent).

# ภาพรวมการใช้พลังงาน

มกราคม - ธันวาคม 2568 <sup>เบื้องต้น</sup>

ประเทศไทยมีการใช้พลังงานขั้นสุดท้ายในช่วงเดือน ม.ค. - ธ.ค. 2568 ปริมาณ 84,713 พันตัน เทียบเท่าน้ำมันดิบ เพิ่มขึ้นร้อยละ 2.0 จากช่วงเดียวกันของปีก่อน โดยคิดเป็นมูลค่าการใช้พลังงาน รวมกว่า 1,421,974 ล้านบาท



การใช้พลังงาน  
ขั้นสุดท้าย

เพิ่มขึ้นจาก  
ช่วงเดียวกันของปีก่อน

**2.0 %**

ช่วงเดือน ม.ค.-ธ.ค. 2568 ประเทศไทยมีการนำเข้าพลังงานคิดเป็นมูลค่ากว่า 1,187,819 ล้านบาท พบว่า มีการนำเข้าน้ำมันดิบมากที่สุด คิดเป็นสัดส่วนร้อยละ 72.82 ของมูลค่าการนำเข้าพลังงานทั้งหมด และมีการส่งออกพลังงานคิดเป็นมูลค่ากว่า 149,269 ล้านบาท พบว่า มีการส่งออกน้ำมันสำเร็จรูปมากที่สุด คิดเป็นสัดส่วนร้อยละ 91.68 ของมูลค่าการส่งออกพลังงานทั้งหมด

## รายงานสภาวะเศรษฐกิจไทย

**เศรษฐกิจไทยในเดือนธันวาคม ปี 2568** โดยรวมขยายตัวจากเดือนก่อน จากอุปสงค์ต่างประเทศเพิ่มขึ้นตาม การส่งออกที่ขยายตัวต่อเนื่อง และอุปสงค์ในประเทศเพิ่มขึ้นตามการบริโภคและการลงทุนภาคเอกชน รวมถึง การใช้จ่ายของรัฐบาลกลาง

- ด้านการบริโภคภาคเอกชนเพิ่มขึ้นในทุกหมวด
- ด้านการลงทุนภาคเอกชนเพิ่มขึ้น จากหมวดเครื่องจักรและอุปกรณ์ และหมวดยานพาหนะ
- ด้านการใช้จ่ายภาครัฐขยายตัว จากรายจ่ายประจำและรายจ่ายลงทุนของรัฐบาลกลาง
- ด้านการส่งออกขยายตัว จากหลายหมวดสินค้า เช่น เครื่องใช้ไฟฟ้า เครื่องจักรและอุปกรณ์ เป็นต้น
- ด้านการนำเข้าสินค้าลดลง จากหมวดวัตถุดิบและสินค้าขั้นกลางที่ไม่รวมเชื้อเพลิง

### เสถียรภาพเศรษฐกิจ

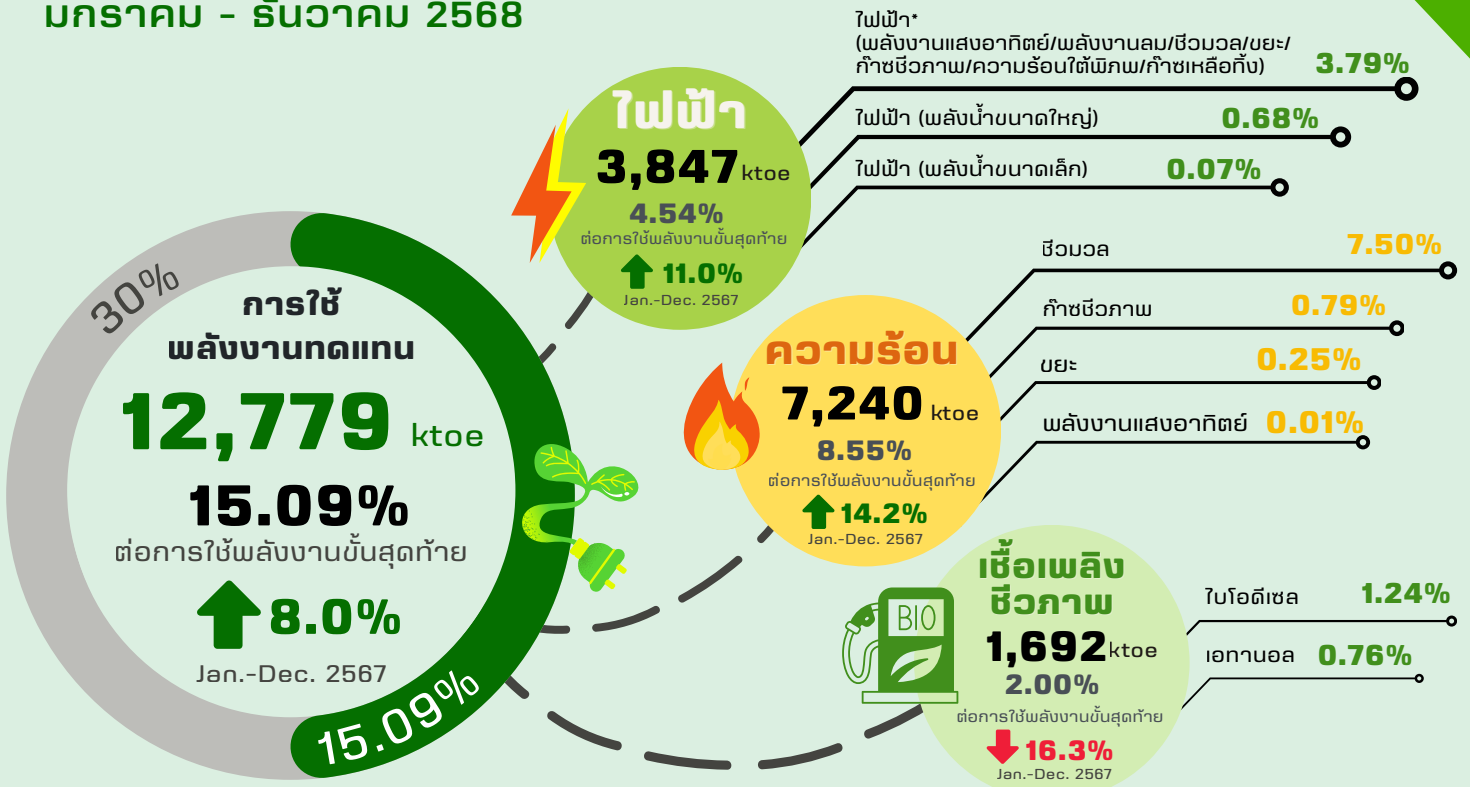
- อัตราเงินเฟ้อทั่วไปติดลบน้อยลง จากหมวดอาหารสดจากราคาผักที่ปรับเพิ่มขึ้นจากผลของน้ำท่วม
- อัตราเงินเฟ้อพื้นฐานเป็นบวกแต่ชะลอลงเล็กน้อย ตามราคาค่าโดยสารสาธารณะ และของใช้ส่วนตัว
- ด้านตลาดแรงงานทรงตัว
- ดุลบัญชีเดินสะพัดเกินดุล จากทั้งดุลการค้า และดุลบริการ รายได้ และเงินโอน

ที่มา : แถลงข่าวเศรษฐกิจและการเงินเดือนธันวาคม 2568

<https://www.bot.or.th/th/news-and-media/news/news-20260130.html>

# สถานการณ์ด้านพลังงานทดแทน

เบื้องต้น  
มกราคม - ธันวาคม 2568



ประเทศไทยมีเป้าหมายในการเพิ่มสัดส่วนการใช้พลังงานทดแทนและพลังงานทางเลือกต่อการใช้พลังงานขั้นสุดท้าย ที่ร้อยละ 30 ภายในปี พ.ศ. 2580 (AEDP2018) โดยในช่วง ม.ค.-ธ.ค. ของปี 2568 ประเทศไทยมีการใช้พลังงานขั้นสุดท้าย 84,713 ktoe เป็นพลังงานทดแทนจำนวน 12,779 ktoe คิดเป็นสัดส่วนการใช้พลังงานทดแทน ร้อยละ 15.09 ต่อการใช้พลังงานขั้นสุดท้าย โดยเพิ่มขึ้นร้อยละ 8.0 จากช่วงเดียวกันของปีก่อน

หมายเหตุ : \* รวมการผลิตไฟฟ้านอกกระบวน (Off Grid)  
ที่มา : ผลการดำเนินงานด้านพลังงานทดแทน ม.ค.-ธ.ค. 2568

จากผลการดำเนินงานด้านพลังงานทดแทน พบว่า มีการใช้พลังงานทดแทนในการผลิตไฟฟ้าปริมาณ 3,847 ktoe การใช้พลังงานความร้อนจากพลังงานทดแทนปริมาณ 7,240 ktoe การใช้เชื้อเพลิงชีวภาพจากพลังงานทดแทนปริมาณ 1,692 ktoe

# สถานการณ์ด้านการอนุรักษ์พลังงาน

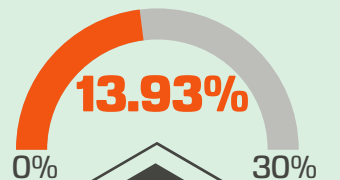
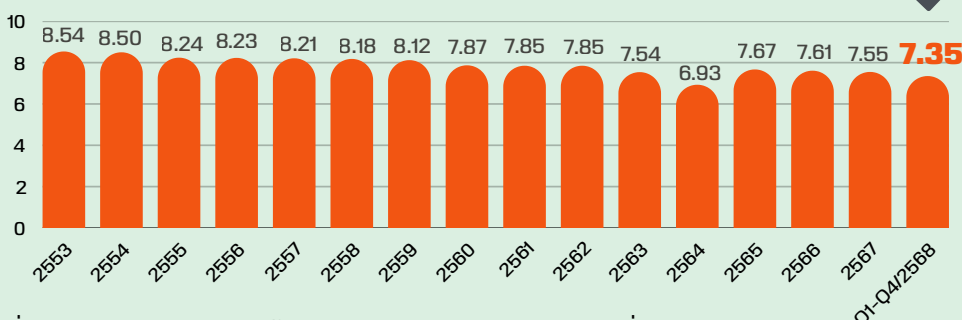
ไตรมาสที่ 1-4/2568

สถานการณ์การอนุรักษ์พลังงานของประเทศไทย ในไตรมาสที่ 1-4/2568 พบว่า มีการใช้พลังงานขั้นสุดท้าย 84,713 ktoe ขณะที่ผลิตภัณฑ์มวลรวมภายในประเทศ (Gross Domestic Product : GDP) มีมูลค่า 11,525,937 ล้านบาท ส่งผลให้ค่าประสิทธิภาพการใช้พลังงาน (Energy Intensity : EI) มีค่าอยู่ที่ 7.35 ktoe/พันล้านบาท

ด้านผลการประหยัดพลังงาน ตั้งแต่ปี พ.ศ. 2554 - 2568 พบว่า ดัชนีชี้วัดประสิทธิภาพการใช้พลังงานปี 2568 อยู่ที่ 7.35 ktoe/พันล้านบาท ซึ่งลดลงร้อยละ 13.93 เมื่อเทียบกับปีฐาน พ.ศ. 2553 คิดเป็นผลการประหยัดพลังงาน 13,655 ktoe

พินต้นเทียบเท่าน้ำมันดิบ/พันล้านบาท

ค่าประสิทธิภาพการใช้พลังงาน (EI)



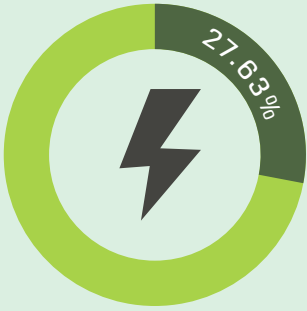
เป้าหมาย  
ลดค่าประสิทธิภาพการใช้พลังงาน (EI) ลงร้อยละ 30 ในปี พ.ศ. 2580 เมื่อเทียบกับปีฐาน พ.ศ. 2553 (EEP2018)

ที่มา : ผลการดำเนินงานด้านการอนุรักษ์พลังงาน ไตรมาสที่ 4/2568  
<https://dede.go.th/articles?id=19277&type=dede-news>

# สถานการณ์สัดส่วนการใช้พลังงานทดแทน

มกราคม - ธันวาคม 2568 เบื้องต้น

**สัดส่วน**  
กำลังผลิตติดตั้งไฟฟ้า  
จากพลังงานทดแทน



กำลังผลิตติดตั้งไฟฟ้า  
จากพลังงานทดแทน

**16,597.94 MW**

กำลังผลิตติดตั้งไฟฟ้า (รวม)

**60,073.80 MW**

**สัดส่วน**  
การใช้พลังงานทดแทน  
ในการผลิตไฟฟ้า  
ต่อการใช้ไฟฟ้ารวม



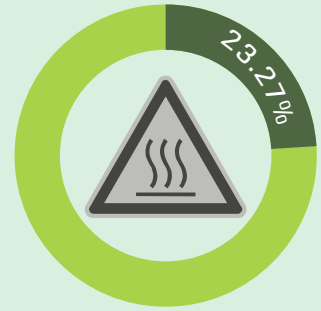
การใช้พลังงานทดแทน  
ในการผลิตไฟฟ้า

**3,846.87 ktoe**

การใช้ไฟฟ้า (รวม)

**19,045.00 ktoe**

**สัดส่วน**  
การใช้พลังงานความร้อน  
จากพลังงานทดแทน



การใช้พลังงานความร้อน  
จากพลังงานทดแทน

**7,240.22 ktoe**

การใช้พลังงานความร้อน (รวม)

**31,107.97 ktoe**

**สัดส่วน**  
การใช้พลังงานความร้อน  
จากพลังงานทดแทน  
(อุตสาหกรรมการผลิต)



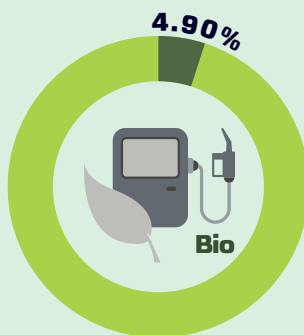
การใช้พลังงานความร้อน  
จากพลังงานทดแทน

**7,240.22 ktoe**

การใช้พลังงานความร้อน  
ในภาคอุตสาหกรรมการผลิต

**30,653.00 ktoe**

**สัดส่วน**  
การใช้เชื้อเพลิงชีวภาพ



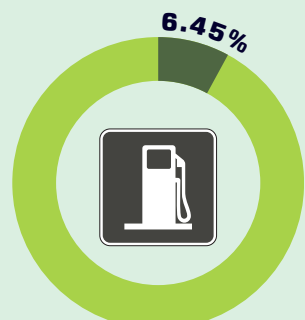
การใช้เชื้อเพลิงชีวภาพ

**1,692.28 ktoe**

ใช้น้ำมันเชื้อเพลิง  
ในภาคขนส่ง (รวม)

**34,560.00 ktoe**

**สัดส่วน**  
การใช้เชื้อเพลิงชีวภาพ  
(เบนซินและดีเซล)



การใช้เชื้อเพลิงชีวภาพ

**1,692.28 ktoe**

ใช้น้ำมันเบนซินและดีเซล  
ในภาคขนส่ง

**26,220.00 ktoe**

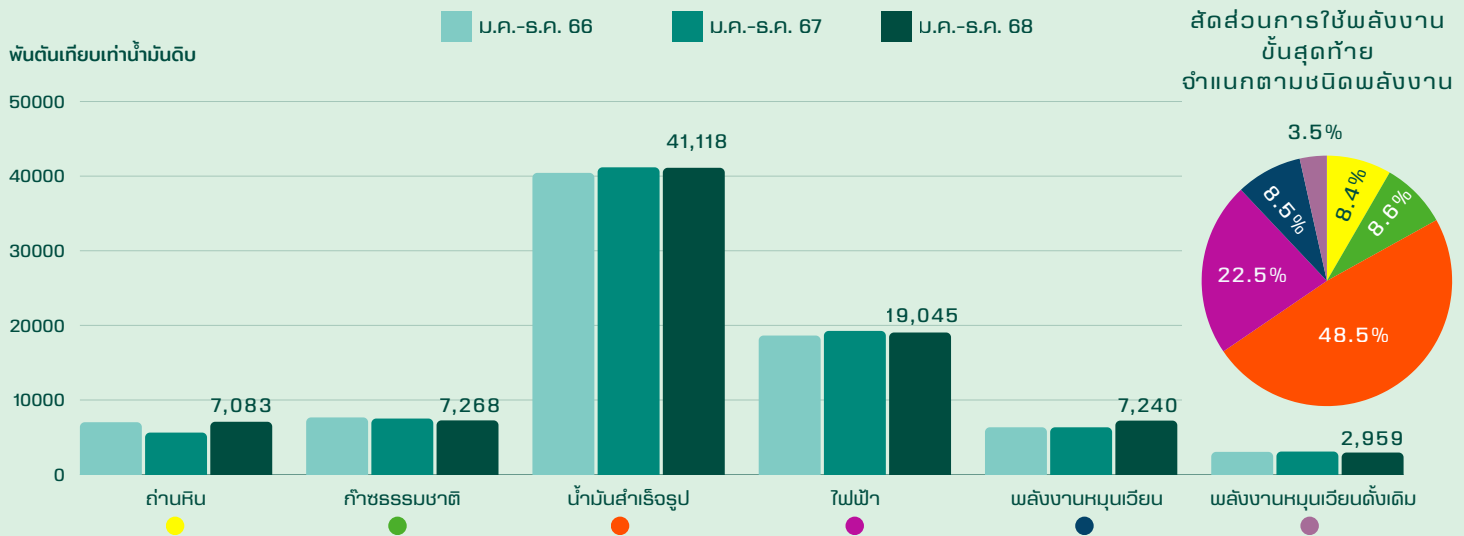
ที่มา : สัดส่วนการใช้พลังงานทดแทน ธันวาคม 2568

<https://dede.go.th/articles?id=19278&type=dede-news>

# การใช้พลังงานขั้นสุดท้าย (Final Energy Consumption : FEC)

เบื้องต้น  
จำแนกตามชนิดพลังงาน มกราคม - ธันวาคม 2568

การใช้พลังงานขั้นสุดท้าย จำแนกตามชนิดพลังงาน	ปริมาณ (พันตันเทียบเท่าน้ำมันดิบ)			อัตราการเปลี่ยนแปลง (ร้อยละ)	
	ม.ค.-ธ.ค. 66	ม.ค.-ธ.ค. 67	เบื้องต้น	ม.ค.-ธ.ค. 67 เทียบกับ ม.ค.-ธ.ค. 66	ม.ค.-ธ.ค. 68 เทียบกับ ม.ค.-ธ.ค. 67
			ม.ค.-ธ.ค. 68		
การใช้พลังงานขั้นสุดท้าย (รวม)	83,152	83,020	84,713	(0.2)	2.0
- เสิ่งพาณิชย์	73,760	73,587	74,514	(0.2)	1.3
ถ่านหิน	7,022	5,633	7,083	(19.8)	25.7
ก๊าซธรรมชาติ	7,664	7,515	7,268	(1.9)	(3.3)
น้ำมันสำเร็จรูป	40,436	41,181	41,118	1.8	(0.2)
ไฟฟ้า	18,638	19,258	19,045	3.3	(1.1)
- พลังงานหมุนเวียน <sup>1/</sup>	6,344	6,341	7,240	(0.0)	14.2
- พลังงานหมุนเวียนดั้งเดิม <sup>2/</sup>	3,048	3,092	2,959	1.4	(4.3)



การใช้พลังงานขั้นสุดท้ายมีปริมาณ 84,713 ktoe มีอัตราเพิ่มขึ้นร้อยละ 2.0 จากช่วงเดียวกันของปีก่อน แบ่งเป็นการใช้พลังงานเชิงพาณิชย์ 74,514 ktoe คิดเป็นสัดส่วนหลักร้อยละ 88.0 ของการใช้พลังงานขั้นสุดท้าย มีอัตราเพิ่มขึ้นร้อยละ 1.3 ประกอบด้วย ถ่านหิน 7,083 ktoe คิดเป็นสัดส่วนร้อยละ 8.4 มีอัตราเพิ่มขึ้นร้อยละ 25.7 ก๊าซธรรมชาติ 7,268 ktoe คิดเป็นสัดส่วนร้อยละ 8.6 มีอัตราลดลงร้อยละ 3.3 น้ำมันสำเร็จรูปมีปริมาณการใช้พลังงานมากที่สุด 41,118 ktoe คิดเป็นสัดส่วนร้อยละ 48.5 มีอัตราลดลงร้อยละ 0.2 และไฟฟ้า 19,045 ktoe คิดเป็นสัดส่วนร้อยละ 22.5 มีอัตราลดลงร้อยละ 1.1 ส่วนการใช้พลังงานหมุนเวียน 7,240 ktoe คิดเป็นสัดส่วนร้อยละ 8.5 มีอัตราเพิ่มขึ้นร้อยละ 14.2 และมีการใช้พลังงานหมุนเวียนดั้งเดิม 2,959 ktoe คิดเป็นสัดส่วนร้อยละ 3.5 มีอัตราลดลงร้อยละ 4.3

หมายเหตุ

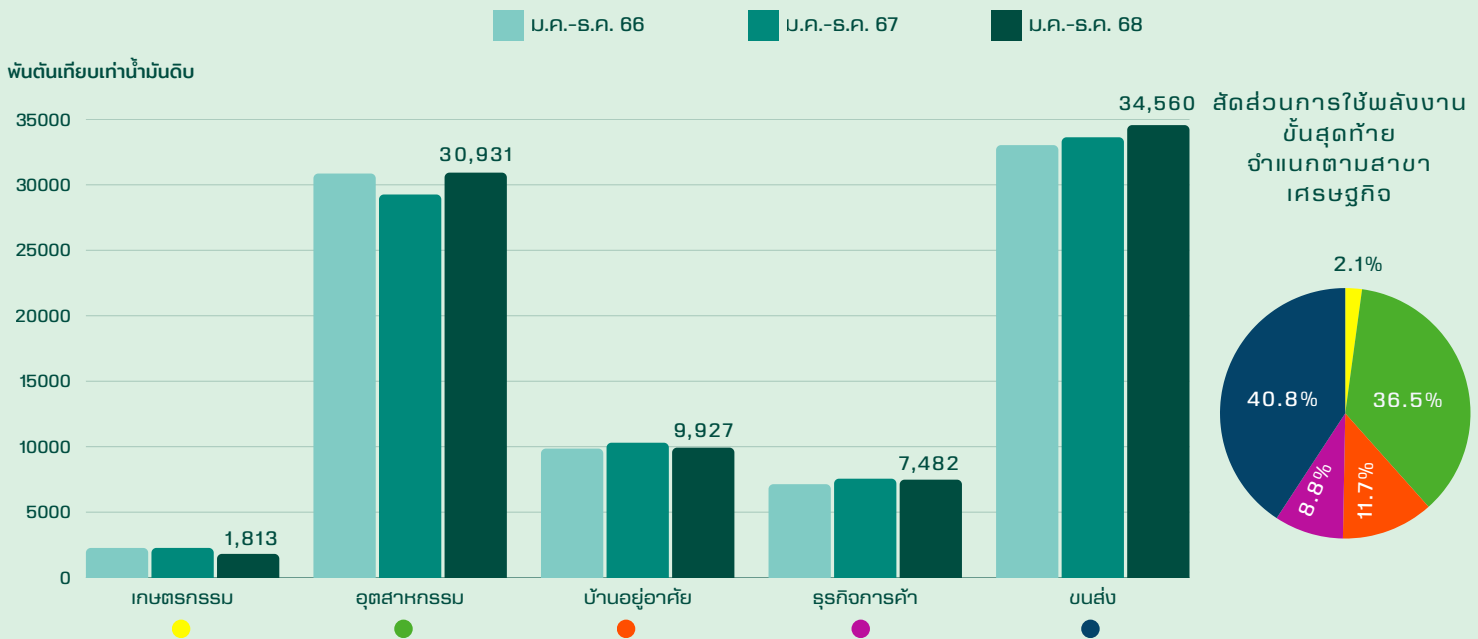
1/ พลังงานหมุนเวียน ประกอบด้วย พลังงานแสงอาทิตย์ (ความร้อน) ชีวมวล (ฟืน แกลบ กากอ้อย วัสดุเหลือใช้ทางการเกษตร) ชยะ และก๊าซชีวภาพ

2/ พลังงานหมุนเวียนดั้งเดิม ประกอบด้วย ฟืน ถ่าน แกลบ และวัสดุเหลือใช้ทางการเกษตร ที่ใช้ในบ้านอยู่อาศัยและอุตสาหกรรมครัวเรือน

# การใช้พลังงานขั้นสุดท้าย (Final Energy Consumption : FEC)

เบื้องต้น  
จำแนกตามสาขาเศรษฐกิจ มกราคม - ธันวาคม 2568

การใช้พลังงานขั้นสุดท้าย จำแนกตามสาขาเศรษฐกิจ	ปริมาณ (พันตันเทียบเท่าน้ำมันดิบ)			อัตราการเปลี่ยนแปลง (ร้อยละ)	
	ม.ค.-ธ.ค. 66	ม.ค.-ธ.ค. 67	เบื้องต้น	ม.ค.-ธ.ค. 67	ม.ค.-ธ.ค. 68
			ม.ค.-ธ.ค. 68	เทียบกับ ม.ค.-ธ.ค. 66	เทียบกับ ม.ค.-ธ.ค. 67
1. สาขาเกษตรกรรม	2,266	2,269	1,813	0.1	(20.1)
2. สาขาอุตสาหกรรม <sup>3/</sup>	30,862	29,261	30,931	(5.2)	5.7
3. สาขาบ้านอยู่อาศัย	9,856	10,303	9,927	4.5	(3.6)
4. สาขารุขกิจการค้า	7,136	7,556	7,482	5.9	(1.0)
5. สาขานขนส่ง	33,032	33,631	34,560	1.8	2.8
<b>รวม</b>	<b>83,152</b>	<b>83,020</b>	<b>84,713</b>	<b>(0.2)</b>	<b>2.0</b>



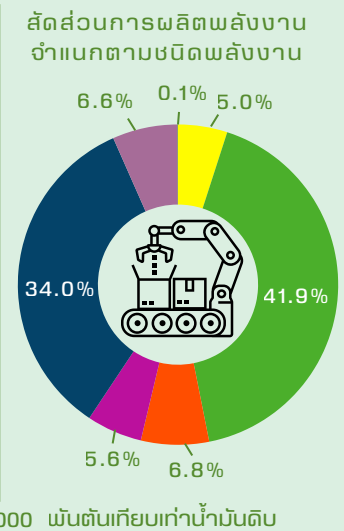
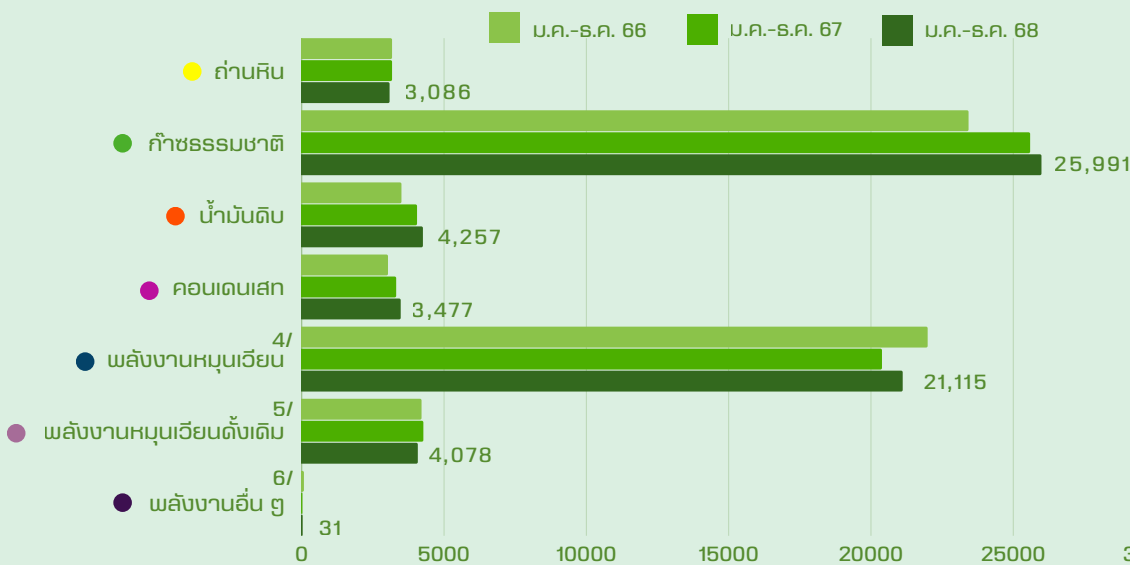
การใช้พลังงานขั้นสุดท้าย 84,713 ktoe มีอัตราเพิ่มขึ้นร้อยละ 2.0 จากช่วงเดียวกันของปีก่อน โดยมีการใช้พลังงานขั้นสุดท้ายในสาขาเกษตรกรรม 1,813 ktoe คิดเป็นสัดส่วนร้อยละ 2.1 ของการใช้พลังงานขั้นสุดท้าย มีอัตราลดลงร้อยละ 20.1 สาขาอุตสาหกรรม 30,931 ktoe คิดเป็นสัดส่วนร้อยละ 36.5 มีอัตราเพิ่มขึ้นร้อยละ 5.7 สาขาบ้านอยู่อาศัย 9,927 ktoe คิดเป็นสัดส่วนร้อยละ 11.7 มีอัตราลดลงร้อยละ 3.6 สาขารุขกิจการค้า 7,482 ktoe คิดเป็นสัดส่วนร้อยละ 8.8 มีอัตราลดลงร้อยละ 1.0 และสาขานขนส่งมีปริมาณการใช้พลังงานมากที่สุด 34,560 ktoe คิดเป็นสัดส่วนร้อยละ 40.8 มีอัตราเพิ่มขึ้นร้อยละ 2.8

หมายเหตุ  
3/ สาขาอุตสาหกรรม ประกอบด้วย อุตสาหกรรมการผลิต 30,653 ktoe เหมืองแร่ 139 ktoe และก่อสร้าง 139 ktoe

# การผลิตพลังงาน (Domestic Product : DP)

จำแนกตามชนิดพลังงาน มกราคม - ธันวาคม 2568 <sup>เบื้องต้น</sup>

การผลิตพลังงาน จำแนกตามชนิดพลังงาน	ปริมาณ (พันตันเทียบเท่าน้ำมันดิบ)			อัตราการเปลี่ยนแปลง (ร้อยละ)	
	ม.ค.-ธ.ค. 66	ม.ค.-ธ.ค. 67	เบื้องต้น	ม.ค.-ธ.ค. 67 เทียบกับ ม.ค.-ธ.ค. 66	ม.ค.-ธ.ค. 68 เทียบกับ ม.ค.-ธ.ค. 67
			ม.ค.-ธ.ค. 68		
การผลิตพลังงาน (รวม)	59,412	60,818	62,035	2.4	2.0
- เติงพาณิชย์	33,135	36,135	36,811	9.1	1.9
ถ่านหิน	3,173	3,173	3,086	-	(2.7)
ก๊าซธรรมชาติ	23,429	25,593	25,991	9.2	1.6
น้ำมันดิบ	3,503	4,051	4,257	15.6	5.1
คอนเดนเสท	3,030	3,318	3,477	9.5	4.8
- พลังงานหมุนเวียน <sup>4/</sup>	21,992	20,387	21,115	(7.3)	3.6
- พลังงานหมุนเวียนดั้งเดิม <sup>5/</sup>	4,209	4,273	4,078	1.5	(4.6)
- พลังงานอื่น ๆ <sup>6/</sup>	76	23	31	(69.7)	34.8



การผลิตพลังงานมีปริมาณทั้งหมด 62,035 ktoe มีอัตราเพิ่มขึ้นร้อยละ 2.0 จากช่วงเดียวกันของปีก่อน โดยมีการผลิตพลังงานเชิงพาณิชย์ปริมาณ 36,811 ktoe คิดเป็นสัดส่วนร้อยละ 59.3 ของการผลิตพลังงานทั้งหมด มีอัตราเพิ่มขึ้นร้อยละ 1.9 ประกอบด้วย ถ่านหิน 3,086 ktoe คิดเป็นสัดส่วนร้อยละ 5.0 มีอัตราลดลงร้อยละ 2.7 มีการผลิตก๊าซธรรมชาติมากที่สุด 25,991 ktoe คิดเป็นสัดส่วนร้อยละ 41.9 มีอัตราเพิ่มขึ้นร้อยละ 1.6 น้ำมันดิบ 4,257 ktoe คิดเป็นสัดส่วนร้อยละ 6.8 มีอัตราเพิ่มขึ้นร้อยละ 5.1 คอนเดนเสท 3,477 ktoe คิดเป็นสัดส่วนร้อยละ 5.6 มีอัตราเพิ่มขึ้นร้อยละ 4.8 มีการผลิตพลังงานหมุนเวียน 21,115 ktoe คิดเป็นสัดส่วนร้อยละ 34.0 มีอัตราเพิ่มขึ้นร้อยละ 3.6 มีการผลิตพลังงานหมุนเวียนดั้งเดิม 4,078 ktoe คิดเป็นสัดส่วนร้อยละ 6.6 มีอัตราลดลงร้อยละ 4.6 และมีการผลิตพลังงานอื่น ๆ ปริมาณ 31 ktoe คิดเป็นสัดส่วนร้อยละ 0.1 มีอัตราเพิ่มขึ้นร้อยละ 34.8

หมายเหตุ

4/ พลังงานหมุนเวียน ประกอบด้วย พลังงานลม พลังงานแสงอาทิตย์ พลังงานน้ำขนาดเล็ก พลังงานน้ำขนาดใหญ่ พลังงานความร้อนใต้พิภพ ชีวมวล (เป็น แกลบ กากอ้อย วัสดุเหลือใช้ทางการเกษตร และแบล็กลิคโค) ชยะ ก๊าซชีวภาพ เชื้อเพลิงชีวภาพ (เอทานอลและไบโอดีเซล)

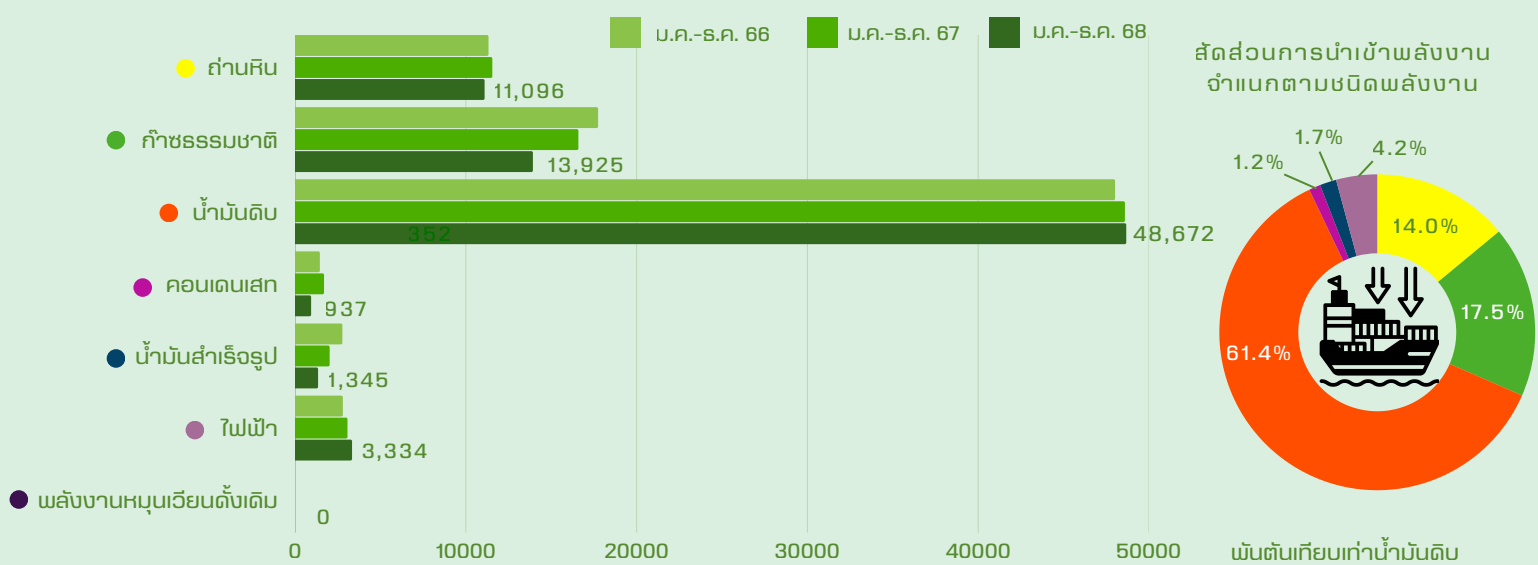
5/ พลังงานหมุนเวียนดั้งเดิม ประกอบด้วย ฟืน ถ่าน แกลบ และวัสดุเหลือใช้ทางการเกษตร

6/ พลังงานอื่น ๆ ประกอบด้วย ก๊าซเหลือใช้จากกระบวนการผลิต

# การนำเข้าพลังงาน (Imports)

เบื้องต้น  
จำแนกตามชนิดพลังงาน มกราคม - ธันวาคม 2568

การนำเข้าพลังงาน จำแนกตามชนิดพลังงาน	ปริมาณ (พันตันเทียบเท่าน้ำมันดิบ)			อัตราการเปลี่ยนแปลง (ร้อยละ)	
	ม.ค.-ธ.ค. 66	ม.ค.-ธ.ค. 67	เบื้องต้น ม.ค.-ธ.ค. 68	ม.ค.-ธ.ค. 67 เทียบกับ ม.ค.-ธ.ค. 66	ม.ค.-ธ.ค. 68 เทียบกับ ม.ค.-ธ.ค. 67
การนำเข้าพลังงาน (รวม)	84,100	83,511	79,309	(0.7)	(5.0)
- เติงพาณิชย์	84,100	83,511	79,309	(0.7)	(5.0)
ถ่านหิน	11,325	11,548	11,096	2.0	(3.9)
ก๊าซธรรมชาติ	17,744	16,588	13,925	(6.5)	(16.1)
น้ำมันดิบ	48,018	48,593	48,672	1.2	0.2
คอนเดนเสท	1,450	1,693	937	16.8	(44.7)
น้ำมันสำเร็จรูป	2,768	2,022	1,345	(27.0)	(33.5)
ไฟฟ้า	2,795	3,067	3,334	9.7	8.7
- พลังงานหมุนเวียนดั้งเดิม	0	0	0	0	0



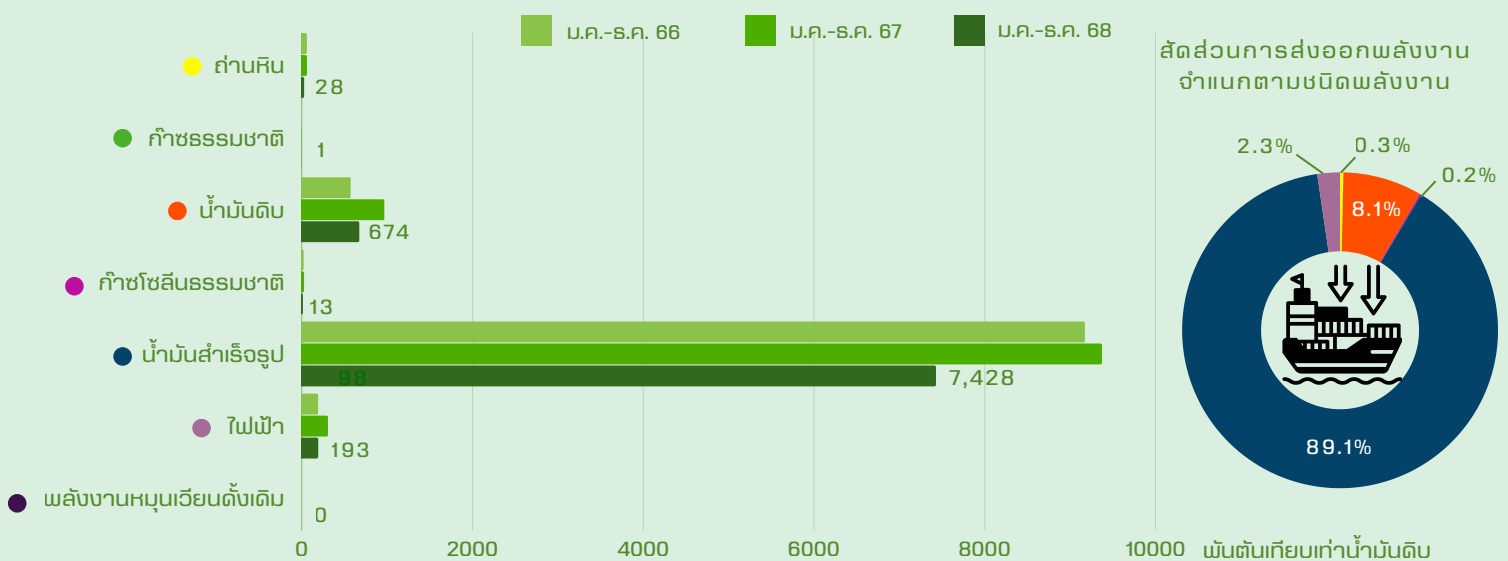
การนำเข้าพลังงานมีปริมาณทั้งหมด 79,309 ktoe มีอัตราลดลงร้อยละ 5.0 จากช่วงเดียวกันของปีก่อน โดยเป็นการนำเข้าพลังงานเชิงพาณิชย์ทั้งหมด ประกอบด้วย ถ่านหิน 11,096 ktoe คิดเป็นสัดส่วนร้อยละ 14.0 มีอัตราลดลงร้อยละ 3.9 ก๊าซธรรมชาติ 13,925 ktoe คิดเป็นสัดส่วนร้อยละ 17.5 มีอัตราลดลงร้อยละ 16.1 น้ำมันดิบมีปริมาณการนำเข้ามากที่สุด 48,672 ktoe คิดเป็นสัดส่วนร้อยละ 61.4 มีอัตราเพิ่มขึ้นร้อยละ 0.2 คอนเดนเสท 937 ktoe คิดเป็นสัดส่วนร้อยละ 1.2 มีอัตราลดลงร้อยละ 44.7 น้ำมันสำเร็จรูป 1,345 ktoe คิดเป็นสัดส่วนร้อยละ 1.7 มีอัตราลดลงร้อยละ 33.5 และไฟฟ้า 3,334 ktoe คิดเป็นสัดส่วนร้อยละ 4.2 มีอัตราเพิ่มขึ้นร้อยละ 8.7 และมีการนำเข้าพลังงานหมุนเวียนดั้งเดิมน้อยกว่า 0.5 ktoe

หมายเหตุ  
"0" หมายถึง ตัวเลขที่มีค่าน้อยกว่า 0.5

# การส่งออกพลังงาน (Exports)

เบื้องต้น  
จำแนกตามชนิดพลังงาน มกราคม - ธันวาคม 2568

การส่งออกพลังงาน จำแนกตามชนิดพลังงาน	ปริมาณ (พันตันเทียบเท่าน้ำมันดิบ)			อัตราการเปลี่ยนแปลง (ร้อยละ)	
	ม.ค.-ธ.ค. 66	ม.ค.-ธ.ค. 67	เบื้องต้น ม.ค.-ธ.ค. 68	ม.ค.-ธ.ค. 67 เทียบกับ ม.ค.-ธ.ค. 66	ม.ค.-ธ.ค. 68 เทียบกับ ม.ค.-ธ.ค. 67
การส่งออกพลังงาน (รวม)	10,019	10,736	8,337	7.2	(22.3)
- เติงพาณิชย์	10,019	10,736	8,337	7.2	(22.3)
ถ่านหิน	60	61	28	1.7	(54.1)
ก๊าซธรรมชาติ	-	2	1	0	(50.0)
น้ำมันดิบ	573	967	674	68.8	(30.3)
ก๊าซโซลีนธรรมชาติ	22	27	13	22.7	(51.9)
น้ำมันสำเร็จรูป	9,172	9,372	7,428	2.2	(20.7)
ไฟฟ้า	192	307	193	59.9	(37.1)
- พลังงานหมุนเวียนดั้งเดิม	0	0	0	0	(0)

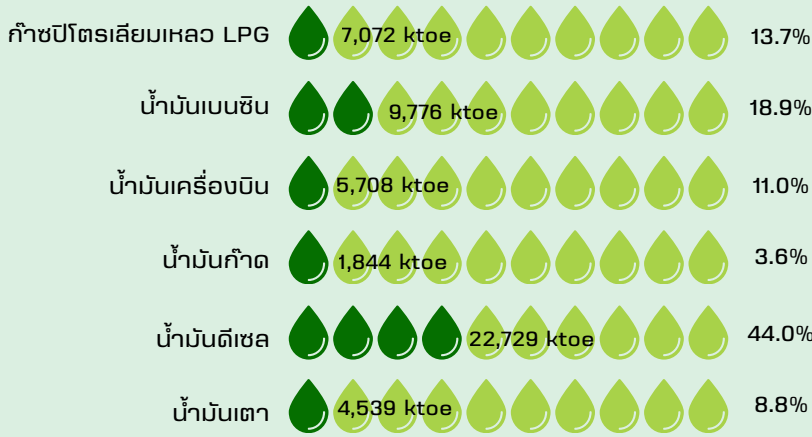


การส่งออกพลังงานมีปริมาณทั้งหมด 8,337 ktoe มีอัตราลดลงร้อยละ 22.3 จากช่วงเดียวกันของปีก่อน โดยเป็นการส่งออกพลังงานเชิงพาณิชย์ทั้งหมด ประกอบด้วย ถ่านหิน 28 ktoe คิดเป็นสัดส่วนร้อยละ 0.3 มีอัตราลดลงร้อยละ 54.1 มีการส่งออกก๊าซธรรมชาติ 1 ktoe น้ำมันดิบ 674 ktoe คิดเป็นสัดส่วนร้อยละ 8.1 มีอัตราลดลงร้อยละ 30.3 ก๊าซโซลีนธรรมชาติ 13 ktoe คิดเป็นสัดส่วนร้อยละ 0.2 มีอัตราลดลงร้อยละ 51.9 น้ำมันสำเร็จรูป มีปริมาณการส่งออกมากที่สุด 7,428 ktoe คิดเป็นสัดส่วนร้อยละ 89.1 มีอัตราลดลงร้อยละ 20.7 และไฟฟ้า 193 ktoe คิดเป็นสัดส่วนร้อยละ 2.3 มีอัตราลดลงร้อยละ 37.1 และมีการส่งออกพลังงานหมุนเวียนดั้งเดิมน้อยกว่า 0.5 ktoe

หมายเหตุ  
"0" หมายถึง ตัวเลขที่มีค่าน้อยกว่า 0.5  
"0" หมายถึง ไม่สามารถหาค่าได้

# การผลิตน้ำมันสำเร็จรูป

มกราคม - ธันวาคม 2568 <sup>เบื้องต้น</sup>



ปัจจุบันประเทศไทยมีโรงกลั่นน้ำมันรวม 7 โรง มีกำลังการกลั่นรวมทั้งสิ้น 1,241,500 บาร์เรลต่อวัน นอกจากนี้ยังมีโรงแยกก๊าซธรรมชาติ 6 โรง มีขนาดกำลังการผลิตรวม 2,870 ล้านลูกบาศก์ฟุตต่อวัน และโรงแยกก๊าซ ปตท. สผ.สยาม ซึ่งทำการผลิตก๊าซปิโตรเลียมเหลวเป็นหลักอีก 1 โรง มีขนาด 163.3 ล้านลูกบาศก์ฟุตต่อวัน โดยพบว่า มีการผลิตก๊าซปิโตรเลียมเหลว 7,072 ktoe คิดเป็นสัดส่วนร้อยละ 13.7 ของการผลิตน้ำมันสำเร็จรูปทั้งหมด น้ำมันเบนซิน 9,776 ktoe คิดเป็นสัดส่วนร้อยละ 18.9 น้ำมันเครื่องบิน 5,708 ktoe คิดเป็นสัดส่วนร้อยละ 11.0 น้ำมันก๊าด 1,844 ktoe คิดเป็นสัดส่วนร้อยละ 3.6 น้ำมันดีเซลมีปริมาณการผลิตมากที่สุด 22,729 ktoe คิดเป็นสัดส่วนร้อยละ 44.0 และน้ำมันเตา 4,539 ktoe คิดเป็นสัดส่วนร้อยละ 8.8

# การใช้เชื้อเพลิงในการผลิตไฟฟ้า

มกราคม - ธันวาคม 2568 <sup>เบื้องต้น</sup>



การใช้เชื้อเพลิงในการผลิตไฟฟ้าจากถ่านหิน 6,726 ktoe คิดเป็นสัดส่วนร้อยละ 16.3 ของการใช้เชื้อเพลิงในการผลิตไฟฟ้าทั้งหมด ก๊าซธรรมชาติมีปริมาณการใช้มากที่สุด 22,521 ktoe คิดเป็นสัดส่วนร้อยละ 54.5 น้ำมันดีเซลและน้ำมันเตา 49 ktoe คิดเป็นสัดส่วนร้อยละ 0.1 พลังงานหมุนเวียน 11,989 ktoe คิดเป็นสัดส่วนร้อยละ 29.0 และพลังงานอื่น ๓ 31 ktoe คิดเป็นสัดส่วนร้อยละ 0.1

หมายเหตุ  
 7/ พลังงานหมุนเวียน ประกอบด้วย พลังงานแสงอาทิตย์ พลังงานลม พลังน้ำ พลังงานความร้อนใต้พิภพ ชีวมวล ชยะ และก๊าซชีวภาพ  
 8/ พลังงานอื่น ๓ คือ ก๊าซเหลือใช้จากกระบวนการผลิต (Residual Gas)

# ปริมาณพลังงานของเชื้อเพลิง (ค่าความร้อนสุทธิ)

Energy content of fuel (Net Calorific value)

ประเภท	กิโล-แคลอรี / หน่วย (KCAL / UNIT)	เทียบเท่าน้ำมันดิบ / ล้านหน่วย (TOE / 10 <sup>6</sup> UNIT)	เมกะจูล / หน่วย (MJ / UNIT)	พันบีทียู / หน่วย (10 <sup>3</sup> BTU / UNIT)	อัตราแลกเปลี่ยน (ราคาขาย) EXCHANGE RATE (SELLING)		
					บาท / เหรียญสหรัฐ สำหรับ พ.ศ. BAHT/US\$	YEAR	
					2568		2025
1. น้ำมันดิบ (ลิตร)	8,680	860.00	36.33	34.44	ม.ค.	34.43	JAN
2. คอนเดนเสท (ลิตร)	7,900	782.72	33.07	31.35	ก.พ.	34.18	FEB
3. ก๊าซโซลีนธรรมชาติ (ลิตร)	7,900	782.72	33.07	31.35	มี.ค.	34.12	MAR
4. ก๊าซธรรมชาติ (ลูกบาศก์ฟุต)	244	24.18	1.02	0.97	เม.ย.	34.07	APR
5. อีเทน (กก.)	11,203	1,110.05	46.89	44.45	พ.ค.	33.87	MAY
6. โพรเพน (กก.)	11,256	1,115.34	47.11	44.67	มิ.ย.	33.69	JUN
7. ผลิตภัณฑ์ปิโตรเลียม					ก.ค.	33.54	JUL
7.1 ก๊าซปิโตรเลียมเหลว (ลิตร)	6,360	630.14	26.62	25.24	ส.ค.	33.42	AUG
7.2 น้ำมันเบนซิน (ลิตร)	7,520	745.07	31.48	29.84	ก.ย.	33.28	SEP
7.3 น้ำมันเครื่องบิน (ลิตร)	8,250	817.40	34.53	32.74	ต.ค.	33.23	OCT
7.4 น้ำมันก๊าด (ลิตร)	8,250	817.40	34.53	32.74	พ.ย.	33.17	NOV
7.5 น้ำมันดีเซล (ลิตร)	8,700	861.98	36.42	34.52	ธ.ค.	33.04	DEC
7.6 น้ำมันเตา (ลิตร)	9,500	941.24	39.77	37.70			
7.7 ยางมะตอย (ลิตร)	9,840	974.93	41.19	39.05			
7.8 ปิโตรเลียมโค้ก (กก.)	8,400	832.26	35.16	33.33			
8. ไฟฟ้า (กิโลวัตต์ชั่วโมง)	860	85.21	3.60	3.41			
9. ถ่านหินนำเข้า (กก.)	6,300	624.19	26.37	25.00			
10. ถ่านโค้ก (กก.)	6,600	653.92	27.63	26.19			
11. แอนทราไซต์ (กก.)	7,500	743.09	31.40	29.76			
12. ลิกไนต์ แม่เมาะ (กก.)	2,500	247.70	10.47	9.92			
13. ฝุ่น (กก.)	3,820	378.48	15.99	15.16			
14. ถ่านไม้ (กก.)	6,900	683.64	28.88	27.38			
15. แกลบ (กก.)	3,440	340.83	14.40	13.65			
16. กากอ้อย (กก.)	1,800	178.34	7.53	7.14			
17. ยยะ (กก.)	1,160	114.93	4.86	4.60			
18. ขี้เถ้า (กก.)	2,600	257.60	10.88	10.32			
19. วัสดุเหลือใช้ ทางการเกษตร (กก.)	3,030	300.21	12.68	12.02			
20. ก๊าซชีวภาพ (ลูกบาศก์เมตร)	5,000	495.39	20.93	19.84			
21. เอทานอล (ลิตร)	5,147	510.00	21.54	20.42			
22. ไบโอดีเซล (ลิตร)	8,700	861.98	36.42	34.52			

หน่วยทั่วไป GENERAL		
1 กิโลแคลอรี (KCAL)	= 4,186	จูล (JOULES)
1 ตันเทียบเท่าน้ำมันดิบ (TOE)	= 3.968	บีทียู (BTU)
1 บาร์เรล (BARREL)	= 10.093	จิกะแคลอรี (GCAL)
1 ลูกบาศก์เมตรของไม้ (CU.M. OF SOLID WOOD)	= 42.244	จิกะจูล (GJ)
1 ลูกบาศก์เมตรของถ่าน (CU.M. OF CHARCOAL)	= 40.047 X 10 <sup>6</sup>	บีทียู (BTU)
5 กิโลกรัมของฝุ่น (KG. OF FUEL WOOD)	= 158.99	ลิตร (LITRES)
1 ลูกบาศก์เมตรของถ่าน (CU.M. OF SOLID WOOD)	= 600	กิโลกรัม (KG.)
1 ลูกบาศก์เมตรของถ่าน (CU.M. OF CHARCOAL)	= 250	กิโลกรัม (KG.)
5 กิโลกรัมของฝุ่น (KG. OF FUEL WOOD)	= 1	กิโลกรัมของถ่าน (KG. OF CHARCOAL PRODUCT)
1 ลิตรของก๊าซปิโตรเลียมเหลว (LITRE OF LPG)	= 0.54	กิโลกรัม (KG.)



กรมพัฒนาพลังงานทดแทน  
และอนุรักษ์พลังงาน  
กระทรวงพลังงาน

รายงานสถานการณ์พลังงานของประเทศไทยฉบับนี้  
รวบรวมและจัดทำโดย  
กลุ่มบริการสารสนเทศและภูมิสารสนเทศ  
ศูนย์เทคโนโลยีสารสนเทศและการสื่อสาร  
กรมพัฒนาพลังงานทดแทนและอนุรักษ์พลังงาน  
กระทรวงพลังงาน

**ติดต่อ**

กรมพัฒนาพลังงานทดแทนและอนุรักษ์พลังงาน

เลขที่ 17 ถนนพระรามที่ 1

เขตปทุมวัน กรุงเทพมหานคร 10330

0-2223-0021-9 ต่อ 1195

[WWW.DEDE.GO.TH](http://WWW.DEDE.GO.TH)



เยี่ยมชมเว็บไซต์