

รายงาน สถานการณ์ พลังงานของ ประเทศไทย



เบื้องต้น
มกราคม - กรกฎาคม 2565



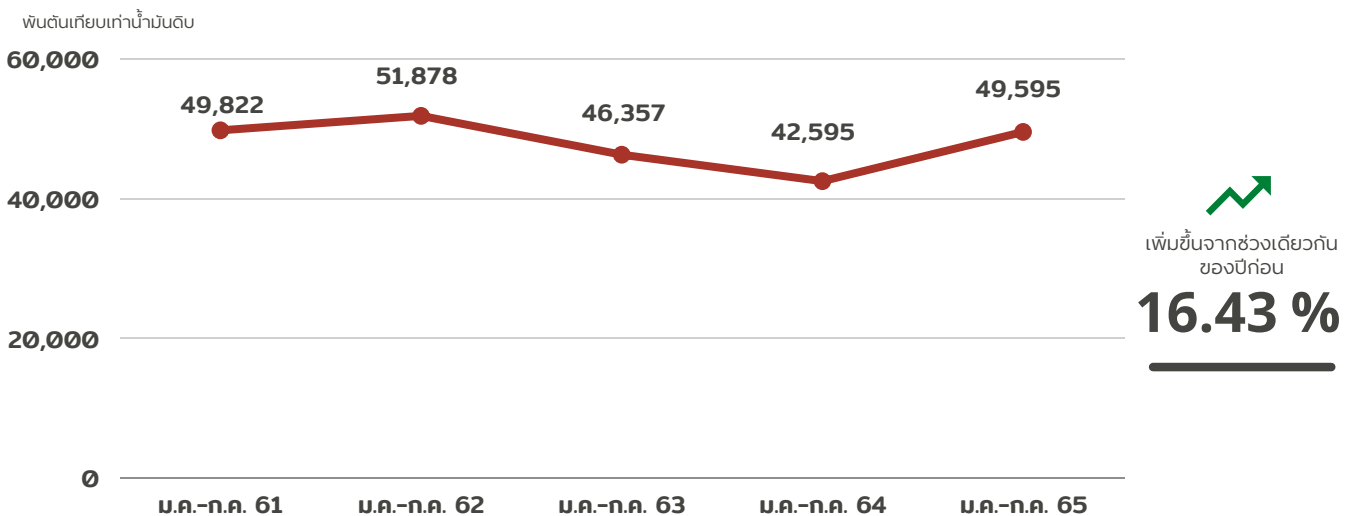
กรมพัฒนาพลังงานทดแทน
และอนุรักษ์พลังงาน
กระทรวงพลังงาน

ศูนย์เทคโนโลยีสารสนเทศและการสื่อสาร

0 2223 0021 - 9 ต่อ 1195

ประเทศไทยมีการใช้พลังงานขั้นสุดท้ายในช่วง 7 เดือนแรกของปี 2565 มีปริมาณ 49,595 พันตันเทียบเท่าน้ำมันดิบ โดยเพิ่มขึ้นจากช่วงเดียวกันของปีก่อน ร้อยละ 16.43 ซึ่งคิดเป็นมูลค่าการใช้พลังงานรวมกว่า 1,267,634 ล้านบาท

การใช้พลังงานขั้นสุดท้าย มกราคม - กรกฎาคม พ.ศ. 2561 - 2565 เบื้องต้น



โดยในช่วงเดือนมกราคม - กรกฎาคมของปี 2565 ประเทศไทยมีการนำเข้าพลังงานคิดเป็นมูลค่ากว่า 1,091,685 ล้านบาท พบว่ามีการนำเข้าน้ำมันดิบมากที่สุด คิดเป็นสัดส่วนร้อยละ 69.54 ของมูลค่าการนำเข้าพลังงานทั้งหมด และมีการส่งออกพลังงาน คิดเป็นมูลค่ากว่า 164,827 ล้านบาท พบว่ามีการส่งออกน้ำมันสำเร็จรูปมากที่สุด คิดเป็นสัดส่วนร้อยละ 93.20 ของมูลค่าการส่งออกพลังงานทั้งหมด

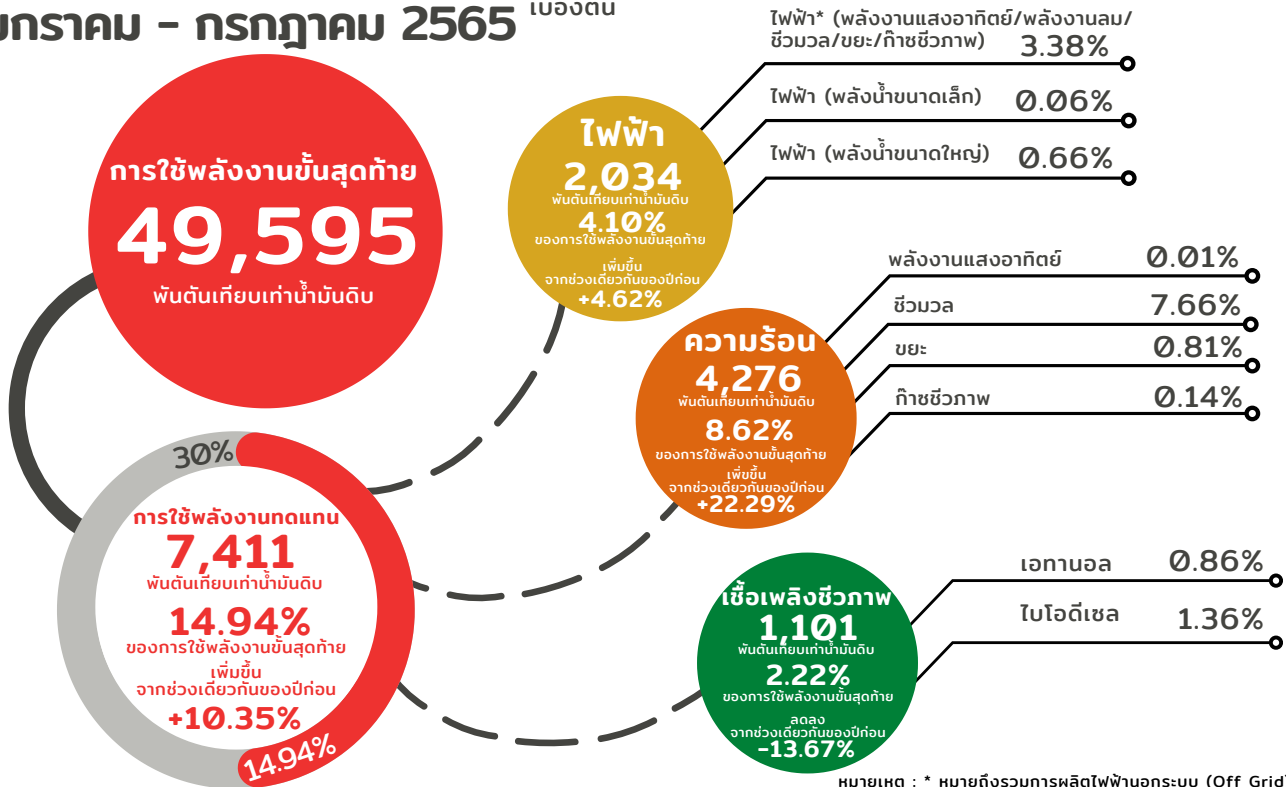
รายงานสถานะเศรษฐกิจไทย

ในเดือนกรกฎาคม 2565 การฟื้นตัวของเศรษฐกิจไทยชะลอลงบ้าง โดยเครื่องชี้การบริโภคและการลงทุนภาคเอกชนปรับลดลงบ้างหลังจากเร่งไปในช่วงก่อนหน้า สำหรับมูลค่าการส่งออกสินค้าปรับลดลงสอดคล้องกับอุปสงค์ประเทศคู่ค้าที่ชะลอตัว ด้านการใช้จ่ายภาครัฐหดตัวจากรายจ่ายลงทุนของรัฐบาลกลาง อย่างไรก็ตาม ภาคบริการยังคงปรับดีขึ้นตามจำนวนนักท่องเที่ยวต่างชาติ ขณะที่การผลิตภาคอุตสาหกรรมเพิ่มขึ้นเล็กน้อยหลังผู้ผลิตได้รับชิ้นส่วนการผลิตจากต่างประเทศมากขึ้น เสถียรภาพเศรษฐกิจ อัตราเงินเฟ้อทั่วไปทรงตัวใกล้เคียงกับเดือนก่อน แม้อัตราเงินเฟ้อหมวดพลังงานชะลอลง แต่อัตราเงินเฟ้อหมวดอาหารสดและอัตราเงินเฟ้อพื้นฐานเร่งขึ้น สำหรับตลาดแรงงานทยอยฟื้นตัวตามภาวะเศรษฐกิจ ส่วนดุลบัญชีเดินสะพัดขาดดุลมากขึ้นจากดุลการค้าที่กลับมาขาดดุลตามมูลค่าการส่งออกที่ลดลง ขณะที่ดุลบริการ รายได้ และเงินโอนขาดดุลใกล้เคียงกับเดือนก่อน

ที่มา : แถลงข่าวและรายงานเศรษฐกิจและการเงินรายเดือน ธนาคารแห่งประเทศไทย

สถานการณ์ด้านพลังงานทดแทน

มกราคม - กรกฎาคม 2565 เบื้องต้น



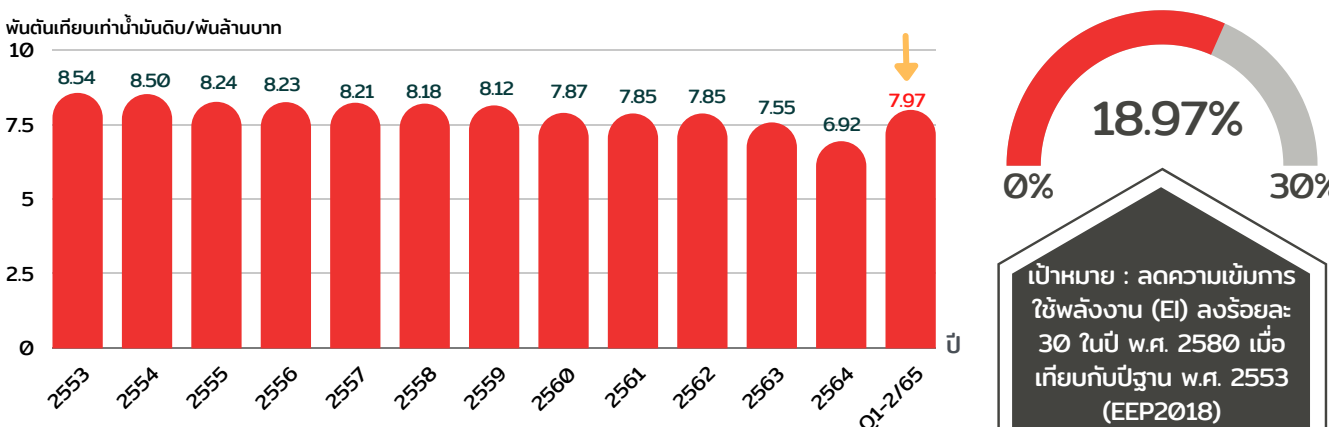
เป้าหมาย : เพิ่มสัดส่วนการใช้พลังงานทดแทนและพลังงานทางเลือก ต่อการใช้พลังงานขั้นสุดท้ายที่ร้อยละ 30 ภายในปี พ.ศ.2580 (AEDP2018)

ในช่วงเดือนมกราคม - กรกฎาคม ของปี 2565 ประเทศไทยมีการใช้พลังงานขั้นสุดท้าย 49,595 พินตันเทียบเท่าน้ำมันดิบ โดยพบว่ามีการใช้พลังงานทดแทนปริมาณ 7,411 พินตันเทียบเท่าน้ำมันดิบ โดยมีอัตราเพิ่มขึ้นร้อยละ 10.3 จากช่วงเดียวกันของปีก่อน คิดเป็นสัดส่วนการใช้พลังงานทดแทนในอัตราร้อยละ 14.94 ของการใช้พลังงานขั้นสุดท้าย การใช้ไฟฟ้าที่ผลิตได้จากพลังงานทดแทนมีปริมาณ 2,034 พินตันเทียบเท่าน้ำมันดิบ การผลิตความร้อนมีปริมาณ 4,276 พินตันเทียบเท่าน้ำมันดิบ เชื้อเพลิงชีวภาพมีปริมาณการใช้ประกอบด้วย เอทานอล 425 พินตันเทียบเท่าน้ำมันดิบ และไบโอดีเซล 676 พินตันเทียบเท่าน้ำมันดิบ

สถานการณ์ด้านการอนุรักษ์พลังงาน

ไตรมาสที่ 1-2/2565 เบื้องต้น

สถานการณ์การอนุรักษ์พลังงานของประเทศไทยในไตรมาสที่ 1-2/2565 พบว่ามีการใช้พลังงานขั้นสุดท้าย 42,749 พินตันเทียบเท่าน้ำมันดิบ ขณะที่ผลิตภัณฑ์มวลรวมภายในประเทศ (Gross Domestic Product : GDP) มีมูลค่า 5,365,136 ล้านบาท ส่งผลให้ค่าความเข้มการใช้พลังงาน (Energy Intensity : EI) มีค่าอยู่ที่ 7.97 พินตันเทียบเท่าน้ำมันดิบต่อพันล้านบาท ด้านผลการประหยัดพลังงาน ตั้งแต่ปี พ.ศ. 2554 - 2564 พบว่าค่าความเข้มการใช้พลังงานขั้นสุดท้ายปี 2564 อยู่ที่ 6.92 ซึ่งมีอัตราการลดลงร้อยละ 18.97 เมื่อเทียบกับปีฐาน พ.ศ. 2553 คิดเป็นผลการประหยัดพลังงาน 16,792 พินตันเทียบเท่าน้ำมันดิบ

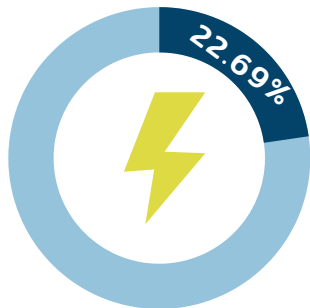


ที่มา : ผลการดำเนินงานด้านการอนุรักษ์พลังงาน ไตรมาสที่ 1-2/2565

สถานการณ์สัดส่วนการใช้พลังงานทดแทน

มกราคม - กรกฎาคม 2565 ^{เบื้องต้น}

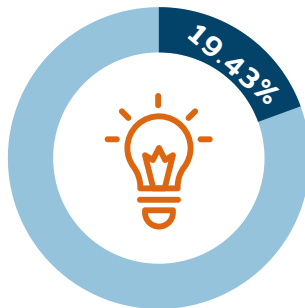
สัดส่วน
กำลังการผลิตติดตั้งไฟฟ้า
จากพลังงานทดแทน



กำลังการผลิตติดตั้งไฟฟ้า
จากพลังงานทดแทน (MW)
12,405.44

กำลังการผลิตติดตั้งไฟฟ้า
(รวม) (MW)
54,683.56

สัดส่วน
การใช้เชื้อเพลิงในการผลิต
ไฟฟ้าจากพลังงานทดแทน



การใช้เชื้อเพลิงในการผลิตไฟฟ้า
จากพลังงานทดแทน (ktoe)
2,034

การใช้ไฟฟ้า (รวม)
(ktoe)
10,468

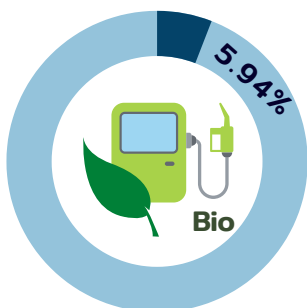
สัดส่วน
การใช้พลังงานความร้อน
จากพลังงานทดแทน



การใช้พลังงานความร้อน
จากพลังงานทดแทน (ktoe)
4,276

การใช้พลังงานความร้อน (รวม)
(ktoe)
20,584

สัดส่วน
การใช้เชื้อเพลิงชีวภาพ



การใช้เชื้อเพลิงชีวภาพ
(ktoe)
1,101

ใช้น้ำมันเชื้อเพลิง
ในภาคขนส่ง (รวม) (ktoe)
18,543

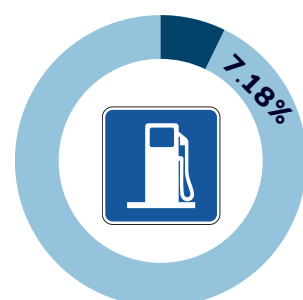
สัดส่วน
การใช้พลังงานความร้อน
จากพลังงานทดแทน
(ภาคอุตสาหกรรม)



การใช้พลังงานความร้อน
จากพลังงานทดแทน (ktoe)
4,276

การใช้พลังงานความร้อนในภาค
อุตสาหกรรมการผลิต (ktoe)
19,866

สัดส่วน
การใช้เชื้อเพลิงชีวภาพ
(เบนซินและดีเซล)



การใช้เชื้อเพลิงชีวภาพ
(ktoe)
1,101

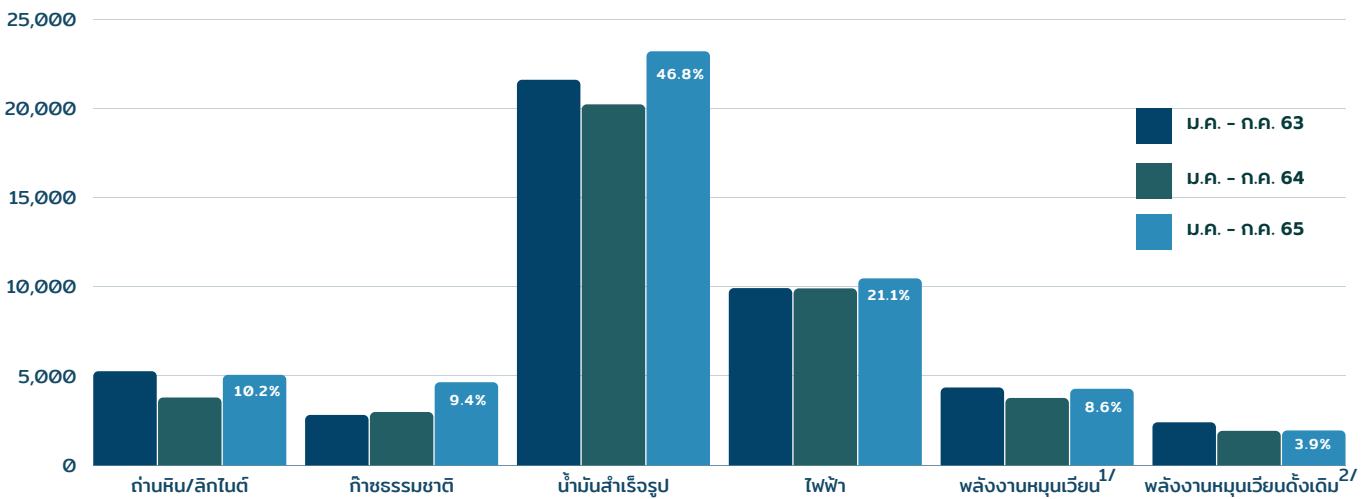
ใช้น้ำมันเบนซินและดีเซล
ในภาคขนส่ง (ktoe)
15,328

การใช้พลังงานขั้นสุดท้าย จำแนกตามชนิดพลังงาน

มกราคม - กรกฎาคม 2565 ^{เบื้องต้น}

การใช้พลังงานขั้นสุดท้าย จำแนกตามชนิดพลังงาน	ปริมาณ (พันตันเทียบเท่าน้ำมันดิบ)			อัตราการเปลี่ยนแปลง (ร้อยละ)	
	ม.ค. - ก.ค. 63	ม.ค. - ก.ค. 64	ม.ค. - ก.ค. 65 ^{เบื้องต้น}	ม.ค. - ก.ค. 64	ม.ค. - ก.ค. 65
การใช้พลังงานขั้นสุดท้าย (รวม)	46,357	42,595	49,595	(8.1)	16.4
- เชิงพาณิชย์	39,612	36,911	43,377	(6.8)	17.5
ถ่านหิน/ลิกไนต์	5,261	3,792	5,059	(27.9)	33.4
ก๊าซธรรมชาติ	2,817	2,979	4,644	5.8	55.9
น้ำมันสำเร็จรูป	21,610	20,232	23,206	(6.4)	14.7
ไฟฟ้า	9,924	9,908	10,468	(0.2)	5.7
- พลังงานหมุนเวียน ^{1/}	4,349	3,764	4,276	(13.5)	13.6
- พลังงานหมุนเวียนดั้งเดิม ^{2/}	2,396	1,920	1,942	(19.9)	1.1

พันตันเทียบเท่าน้ำมันดิบ



การใช้พลังงานขั้นสุดท้ายมีปริมาณ 49,595 พันตันเทียบเท่าน้ำมันดิบ มีอัตราเพิ่มขึ้นร้อยละ 16.4 จากช่วงเดียวกันของปีก่อน โดยมีการใช้พลังงานเชิงพาณิชย์ 43,377 พันตันเทียบเท่าน้ำมันดิบ คิดเป็นสัดส่วนร้อยละ 87.5 ของการใช้พลังงานขั้นสุดท้าย มีอัตราเพิ่มขึ้นร้อยละ 17.5 ประกอบด้วยถ่านหิน/ลิกไนต์ 5,059 พันตันเทียบเท่าน้ำมันดิบ คิดเป็นสัดส่วนร้อยละ 10.2 มีอัตราเพิ่มขึ้นร้อยละ 33.4 ก๊าซธรรมชาติ 4,644 พันตันเทียบเท่าน้ำมันดิบ คิดเป็นสัดส่วนร้อยละ 9.4 มีอัตราเพิ่มขึ้นร้อยละ 55.9 น้ำมันสำเร็จรูปมีปริมาณการใช้พลังงานมากที่สุด 23,206 พันตันเทียบเท่าน้ำมันดิบ คิดเป็นสัดส่วนร้อยละ 46.8 มีอัตราเพิ่มขึ้นร้อยละ 14.7 ไฟฟ้า 10,468 พันตันเทียบเท่าน้ำมันดิบ คิดเป็นสัดส่วนร้อยละ 21.1 มีอัตราเพิ่มขึ้นร้อยละ 5.7 มีการใช้พลังงานหมุนเวียน 4,276 พันตันเทียบเท่าน้ำมันดิบ คิดเป็นสัดส่วนร้อยละ 8.6 มีอัตราเพิ่มขึ้นร้อยละ 13.6 และมีการใช้พลังงานหมุนเวียนดั้งเดิม 1,942 พันตันเทียบเท่าน้ำมันดิบ คิดเป็นสัดส่วนร้อยละ 3.9 มีอัตราเพิ่มขึ้นร้อยละ 1.1

หมายเหตุ

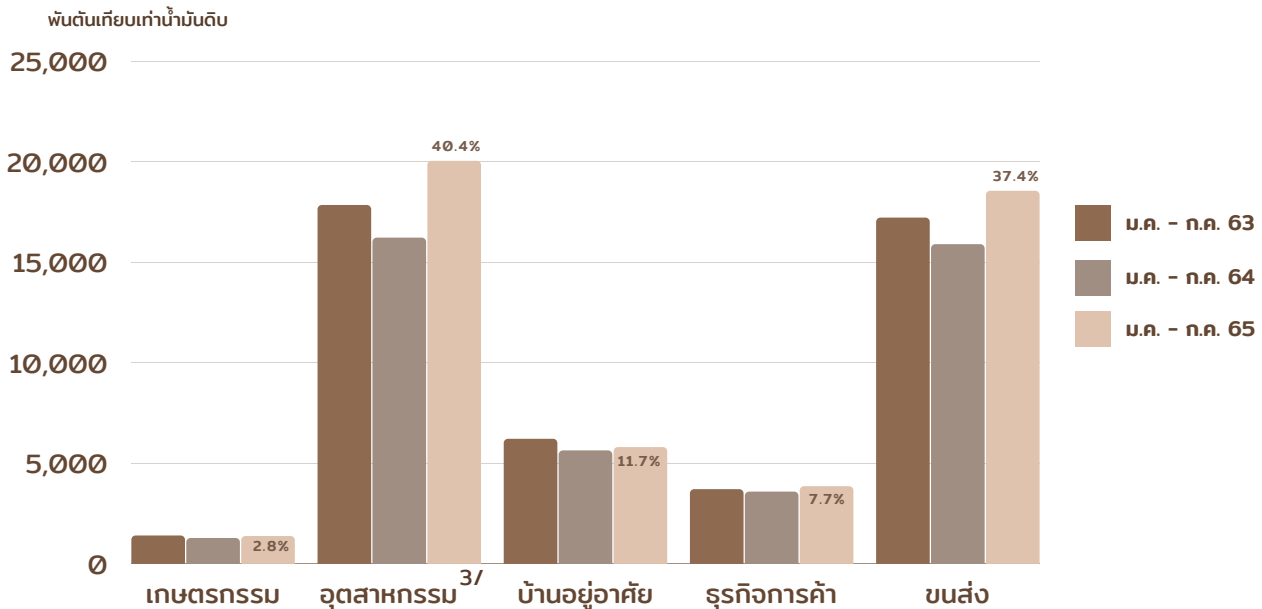
1/ พลังงานหมุนเวียน ประกอบด้วย พลังงานแสงอาทิตย์ พิน แกลบ กากอ้อย วัสดุเหลือใช้ทางการเกษตร ชยะ และก๊าซชีวภาพ

2/ พลังงานหมุนเวียนดั้งเดิม ประกอบด้วย พิน ถ่าน แกลบ และวัสดุเหลือใช้ทางการเกษตร ที่ใช้ในบ้านอยู่อาศัยและอุตสาหกรรมครัวเรือน

การใช้พลังงานขั้นสุดท้ายจำแนกตามสาขาเศรษฐกิจ

มกราคม - กรกฎาคม 2565 ^{เบื้องต้น}

การใช้พลังงานขั้นสุดท้าย จำแนกตามสาขาเศรษฐกิจ	ปริมาณ (พันตันเทียบเท่าน้ำมันดิบ)			อัตราการเปลี่ยนแปลง (ร้อยละ)	
	ม.ค. - ก.ค. 63	ม.ค. - ก.ค. 64	เบื้องต้น ม.ค. - ก.ค. 65	ม.ค. - ก.ค. 64	ม.ค. - ก.ค. 65
1. สาขาเกษตรกรรม	1,399	1,276	1,373	(8.8)	7.6
2. สาขาอุตสาหกรรม ^{3/}	17,837	16,215	20,032	(9.1)	23.5
3. สาขาบ้านอยู่อาศัย	6,208	5,632	5,796	(9.3)	2.9
4. สาขาธุรกิจการค้า	3,704	3,583	3,851	(3.3)	7.5
5. สาขาขนส่ง	17,209	15,889	18,543	(7.7)	16.7
รวม	46,357	42,595	49,595	(8.1)	16.4



การใช้พลังงานขั้นสุดท้ายมีอัตราเพิ่มขึ้นในทุกสาขาเศรษฐกิจ โดยพบว่าการใช้พลังงานขั้นสุดท้ายในสาขาเกษตรกรรม 1,373 พันตันเทียบเท่าน้ำมันดิบ คิดเป็นสัดส่วนร้อยละ 2.8 ของการใช้พลังงานขั้นสุดท้าย มีอัตราเพิ่มขึ้นร้อยละ 7.6 จากช่วงเดียวกันของปีก่อน มีการใช้พลังงานมากที่สุดในสาขาอุตสาหกรรม 20,032 พันตันเทียบเท่าน้ำมันดิบ คิดเป็นสัดส่วนร้อยละ 40.4 มีอัตราเพิ่มขึ้นร้อยละ 23.5 สาขาบ้านอยู่อาศัย 5,796 พันตันเทียบเท่าน้ำมันดิบ คิดเป็นสัดส่วนร้อยละ 11.7 มีอัตราเพิ่มขึ้นร้อยละ 2.9 สาขาธุรกิจการค้า 3,851 พันตันเทียบเท่าน้ำมันดิบ คิดเป็นสัดส่วนร้อยละ 7.7 มีอัตราเพิ่มขึ้นร้อยละ 7.5 และสาขาขนส่ง 18,543 พันตันเทียบเท่าน้ำมันดิบ คิดเป็นสัดส่วนร้อยละ 37.4 มีอัตราเพิ่มขึ้นร้อยละ 16.7

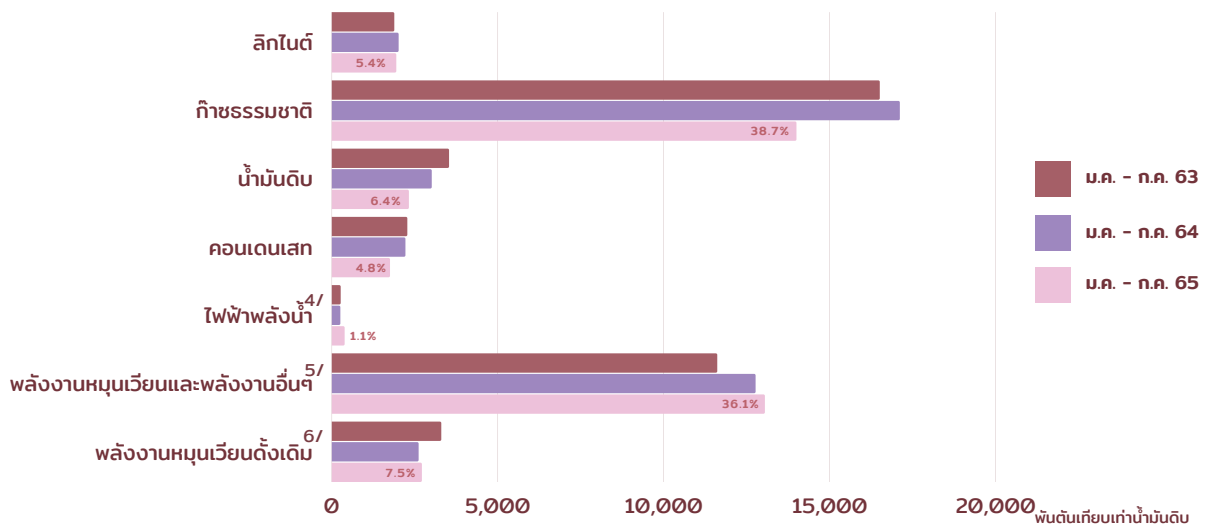
หมายเหตุ

^{3/} สาขาอุตสาหกรรม ประกอบด้วย อุตสาหกรรมการผลิต 19,865 พันตันเทียบเท่าน้ำมันดิบ เหมืองแร่ 73 พันตันเทียบเท่าน้ำมันดิบ และก่อสร้าง 94 พันตันเทียบเท่าน้ำมันดิบ

การผลิตพลังงานจำแนกตามชนิดพลังงาน

มกราคม - กรกฎาคม 2565 ^{เบื้องต้น}

การผลิตพลังงาน จำแนกตามชนิดพลังงาน	ปริมาณ (พันตันเทียบเท่าน้ำมันดิบ)			อัตราการเปลี่ยนแปลง (ร้อยละ)	
	ม.ค. - ก.ค. 63	ม.ค. - ก.ค. 64	เบื้องต้น ม.ค. - ก.ค. 65	ม.ค. - ก.ค. 64	ม.ค. - ก.ค. 65
การผลิตพลังงาน (รวม)	39,326	39,946	36,117	1.6	(9.6)
- เชิงพาณิชย์	24,430	24,577	20,370	0.6	(17.1)
ลิกไนต์	1,875	2,005	1,935	6.9	(3.5)
ก๊าซธรรมชาติ	16,502	17,106	13,993	3.7	(18.2)
น้ำมันดิบ	3,524	3,004	2,317	(14.8)	(22.9)
คอนเดนเสท	2,267	2,210	1,747	(2.5)	(21.0)
ไฟฟ้าพลังน้ำ ^{4/}	262	252	378	(3.8)	50.0
- พลังงานหมุนเวียนและพลังงานอื่น ๆ ^{5/}	11,606	12,760	13,040	9.9	2.2
- พลังงานหมุนเวียนดั้งเดิม ^{6/}	3,290	2,609	2,707	(20.7)	3.8



การผลิตพลังงานมีปริมาณทั้งหมด 36,117 พันตันเทียบเท่าน้ำมันดิบ มีอัตราลดลงร้อยละ 9.6 จากช่วงเดียวกันของปีก่อน โดยมีการผลิตพลังงานเชิงพาณิชย์ปริมาณ 20,370 พันตันเทียบเท่าน้ำมันดิบ คิดเป็นสัดส่วนร้อยละ 56.4 ของการผลิตพลังงานทั้งหมด มีอัตราลดลงร้อยละ 17.1 ประกอบด้วยลิกไนต์ 1,935 พันตันเทียบเท่าน้ำมันดิบ คิดเป็นสัดส่วนร้อยละ 5.4 มีอัตราลดลงร้อยละ 3.5 มีการผลิตก๊าซธรรมชาติมากที่สุด 13,993 พันตันเทียบเท่าน้ำมันดิบ คิดเป็นสัดส่วนร้อยละ 38.7 มีอัตราลดลงร้อยละ 18.2 น้ำมันดิบ 2,317 พันตันเทียบเท่าน้ำมันดิบ คิดเป็นสัดส่วนร้อยละ 6.4 มีอัตราลดลงร้อยละ 22.9 คอนเดนเสท 1,747 พันตันเทียบเท่าน้ำมันดิบ คิดเป็นสัดส่วนร้อยละ 4.8 มีอัตราลดลงร้อยละ 21.0 และไฟฟ้าพลังน้ำ 378 พันตันเทียบเท่าน้ำมันดิบ คิดเป็นสัดส่วนร้อยละ 1.1 มีอัตราเพิ่มขึ้นร้อยละ 50.0 มีการผลิตพลังงานหมุนเวียนและพลังงานอื่น ๆ 13,040 พันตันเทียบเท่าน้ำมันดิบ คิดเป็นสัดส่วนร้อยละ 36.1 มีอัตราเพิ่มขึ้นร้อยละ 2.2 และมีการผลิตพลังงานหมุนเวียนดั้งเดิมปริมาณ 2,707 พันตันเทียบเท่าน้ำมันดิบ คิดเป็นสัดส่วนร้อยละ 7.5 มีอัตราเพิ่มขึ้นร้อยละ 3.8

หมายเหตุ

4/ ไฟฟ้าพลังน้ำ ประกอบด้วย พลังน้ำขนาดเล็กและพลังน้ำขนาดใหญ่

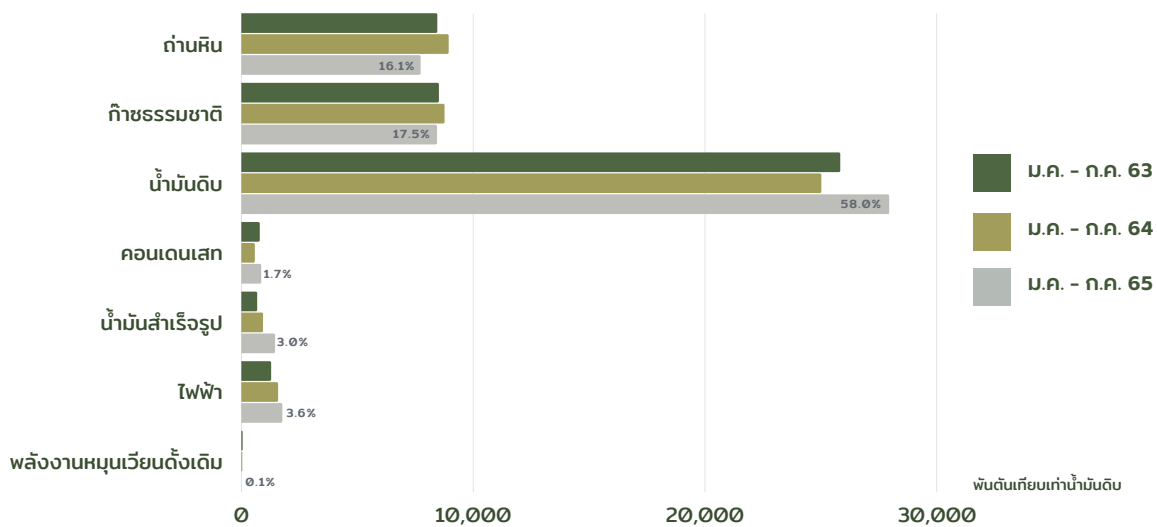
5/ พลังงานหมุนเวียนและพลังงานอื่น ๆ ประกอบด้วย พลังงานหมุนเวียน (พลังงานแสงอาทิตย์ พลังงานลม พลังงานความร้อนใต้พิภพ ชีวมวล ชยะ ก๊าซชีวภาพ และแบล็กลิควิด)
เชื้อเพลิงชีวภาพ (เอทานอลและไบโอดีเซล) และพลังงานอื่น ๆ (ก๊าซเหลือใช้จากกระบวนการผลิต)

6/ พลังงานหมุนเวียนดั้งเดิม ประกอบด้วย พิน ตำน แทลลและวัสดุเหลือใช้ทางการเกษตร

การนำเข้าพลังงานจำแนกตามชนิดพลังงาน

มกราคม - กรกฎาคม 2565 ^{เบื้องต้น}

การนำเข้าพลังงาน จำแนกตามชนิดพลังงาน	ปริมาณ (พันตันเทียบเท่าน้ำมันดิบ)			อัตราการเปลี่ยนแปลง (ร้อยละ)	
	ม.ค. - ก.ค. 63	ม.ค. - ก.ค. 64	ม.ค. - ก.ค. 65 ^{เบื้องต้น}	ม.ค. - ก.ค. 64	ม.ค. - ก.ค. 65
การนำเข้าพลังงาน (รวม)	45,512	45,763	48,096	0.6	5.1
- เชิงพาณิชย์	45,483	45,741	48,096	0.6	5.1
ถ่านหิน	8,436	8,926	7,718	5.8	(13.5)
ก๊าซธรรมชาติ	8,504	8,747	8,424	2.9	(3.7)
น้ำมันดิบ	25,809	24,994	27,917	(3.2)	11.7
คอนเดนเสท	782	573	844	(26.7)	47.3
น้ำมันสำเร็จรูป	677	927	1,440	36.9	55.3
ไฟฟ้า	1,275	1,574	1,753	23.5	11.4
- พลังงานหมุนเวียนดั้งเดิม	29	22	0	(24.1)	(99.5)



การนำเข้าพลังงานมีปริมาณทั้งหมด 48,096 พันตันเทียบเท่าน้ำมันดิบ มีอัตราเพิ่มขึ้นร้อยละ 5.1 จากช่วงเดียวกันของปีก่อน โดยมีการนำเข้าพลังงานเชิงพาณิชย์ 48,096 พันตันเทียบเท่าน้ำมันดิบ คิดเป็นสัดส่วนร้อยละ 99.9 ของการนำเข้าพลังงานทั้งหมด มีอัตราเพิ่มขึ้นร้อยละ 5.1 ประกอบด้วยถ่านหิน 7,718 พันตันเทียบเท่าน้ำมันดิบ คิดเป็นสัดส่วนร้อยละ 16.1 มีอัตราลดลงร้อยละ 13.5 ก๊าซธรรมชาติ 8,424 พันตันเทียบเท่าน้ำมันดิบ คิดเป็นสัดส่วนร้อยละ 17.5 มีอัตราลดลงร้อยละ 3.7 น้ำมันดิบมีการนำเข้ามากที่สุด 27,917 พันตันเทียบเท่าน้ำมันดิบ คิดเป็นสัดส่วนร้อยละ 58.0 มีอัตราเพิ่มขึ้นร้อยละ 11.7 คอนเดนเสท 844 พันตันเทียบเท่าน้ำมันดิบ คิดเป็นสัดส่วนร้อยละ 1.7 มีอัตราเพิ่มขึ้นร้อยละ 47.3 น้ำมันสำเร็จรูป 1,440 พันตันเทียบเท่าน้ำมันดิบ คิดเป็นสัดส่วนร้อยละ 3.0 มีอัตราเพิ่มขึ้นร้อยละ 55.3 ไฟฟ้า 1,753 พันตันเทียบเท่าน้ำมันดิบ คิดเป็นสัดส่วนร้อยละ 3.6 มีอัตราเพิ่มขึ้นร้อยละ 11.4 และมีการนำเข้าพลังงานหมุนเวียนดั้งเดิม (ถ่าน) 0 พันตันเทียบเท่าน้ำมันดิบ คิดเป็นสัดส่วนร้อยละ 0.1 มีอัตราลดลงร้อยละ 99.5

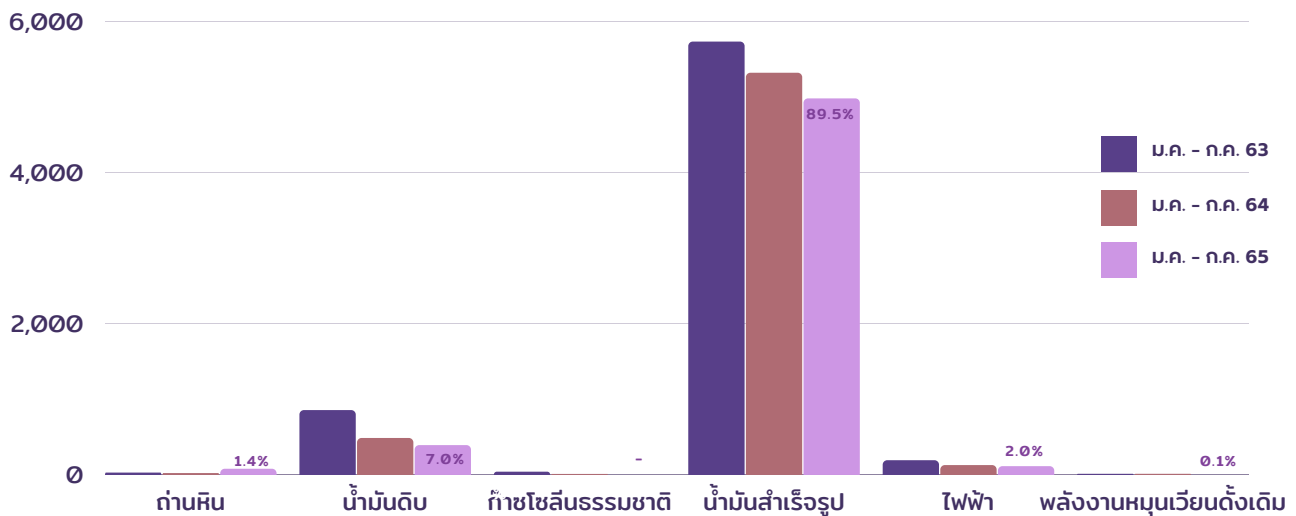
หมายเหตุ
"0" หมายถึง ตัวเลขที่มีค่าน้อยกว่า 0.5

การส่งออกพลังงานจำแนกตามชนิดพลังงาน

มกราคม - กรกฎาคม 2565^{เบื้องต้น}

การส่งออกพลังงาน จำแนกตามชนิดพลังงาน	ปริมาณ (พันตันเทียบเท่าน้ำมันดิบ)			อัตราการเปลี่ยนแปลง (ร้อยละ)	
	ม.ค. - ก.ค. 63	ม.ค. - ก.ค. 64	ม.ค. - ก.ค. 65 ^{เบื้องต้น}	ม.ค. - ก.ค. 64	ม.ค. - ก.ค. 65
การส่งออกพลังงาน (รวม)	6,845	5,973	5,562	(12.7)	(6.9)
- เชิงพาณิชย์	6,838	5,966	5,562	(12.8)	(6.8)
ถ่านหิน	30	24	78	(20.0)	225.0
น้ำมันดิบ	854	487	393	(43.0)	(19.3)
ก๊าซโซลีนธรรมชาติ	35	11	-	(68.6)	(100.0)
น้ำมันสำเร็จรูป	5,728	5,316	4,977	(7.2)	(6.4)
ไฟฟ้า	191	128	114	(33.0)	(10.9)
- พลังงานหมุนเวียนดั้งเดิม	7	7	0	-	(99.9)

พันตันเทียบเท่าน้ำมันดิบ

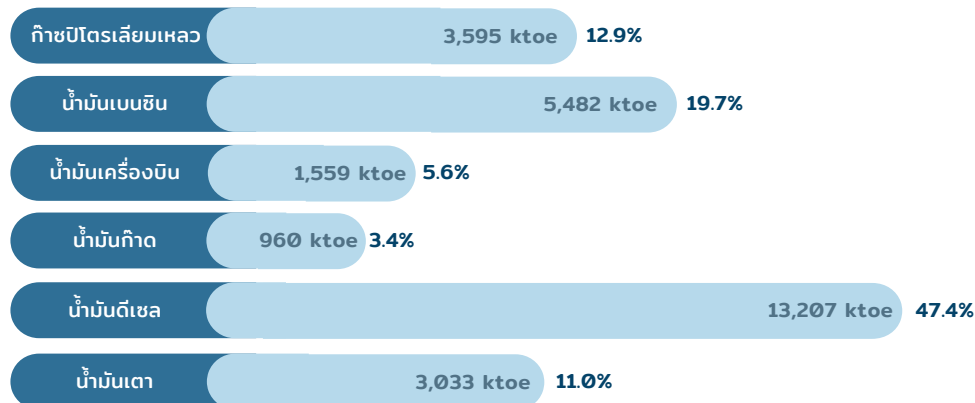


การส่งออกพลังงานมีปริมาณทั้งหมด 5,562 พันตันเทียบเท่าน้ำมันดิบ มีอัตราการลดลงร้อยละ 6.9 จากช่วงเดียวกันของปีก่อน โดยมีการส่งออกพลังงานเชิงพาณิชย์ 5,562 พันตันเทียบเท่าน้ำมันดิบ คิดเป็นสัดส่วนร้อยละ 99.9 ของการส่งออกพลังงานทั้งหมด มีอัตราการลดลงร้อยละ 6.8 ประกอบด้วยถ่านหิน 78 พันตันเทียบเท่าน้ำมันดิบ คิดเป็นสัดส่วนร้อยละ 1.4 มีอัตราเพิ่มขึ้นร้อยละ 225.0 น้ำมันดิบ 393 พันตันเทียบเท่าน้ำมันดิบ คิดเป็นสัดส่วนร้อยละ 7.0 มีอัตราการลดลงร้อยละ 19.3 ก๊าซโซลีนธรรมชาติไม่มีการส่งออก มีอัตราการลดลงร้อยละ 100.0 น้ำมันสำเร็จรูปมีการส่งออกมากที่สุด 4,977 พันตันเทียบเท่าน้ำมันดิบ คิดเป็นสัดส่วนร้อยละ 89.5 มีอัตราการลดลงร้อยละ 6.4 ไฟฟ้า 114 พันตันเทียบเท่าน้ำมันดิบ คิดเป็นสัดส่วนร้อยละ 2.0 มีอัตราการลดลงร้อยละ 10.9 และมีการส่งออกพลังงานหมุนเวียนดั้งเดิม (ถ่านไม้) 0 พันตันเทียบเท่าน้ำมันดิบ คิดเป็นสัดส่วนร้อยละ 0.1 มีอัตราการลดลงร้อยละ 99.9

หมายเหตุ
"0" หมายถึง ตัวเลขที่มีค่าน้อยกว่า 0.5

การผลิตน้ำมันสำเร็จรูป

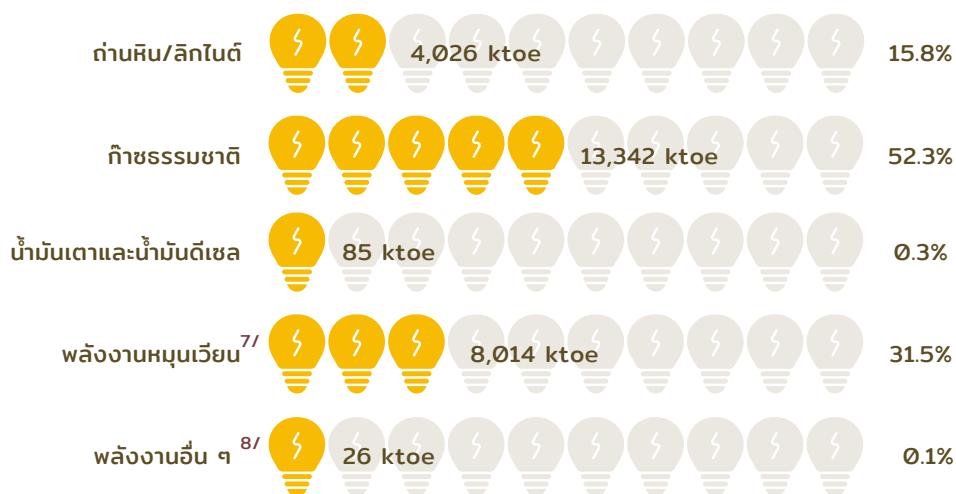
มกราคม - กรกฎาคม 2565 ^{เบื้องต้น}



ปัจจุบันประเทศไทยมีโรงกลั่นน้ำมันรวม 7 โรง มีกำลังการกลั่นรวมทั้งสิ้น 1,234,500 บาร์เรลต่อวัน นอกจากนี้ยังมี โรงแยกก๊าซธรรมชาติ 6 โรง มีขนาดกำลังการผลิตรวม 2,660 ล้านลูกบาศก์ฟุตต่อวัน และโรงแยกก๊าซพลังเพชร ซึ่งทำการผลิตก๊าซปิโตรเลียมเหลวเป็นหลักอีก 1 โรง มีขนาด 120 ล้านลูกบาศก์ฟุตต่อวัน โดยพบว่า มีการผลิตก๊าซปิโตรเลียมเหลว 3,595 พันตันเทียบเท่าน้ำมันดิบ คิดเป็นสัดส่วนร้อยละ 12.9 ของการผลิตน้ำมันสำเร็จรูปทั้งหมด น้ำมันเบนซิน 5,482 พันตันเทียบเท่าน้ำมันดิบ คิดเป็นสัดส่วนร้อยละ 19.7 น้ำมันเครื่องบิน 1,559 พันตันเทียบเท่าน้ำมันดิบ คิดเป็นสัดส่วนร้อยละ 5.6 น้ำมันก๊าด 960 พันตันเทียบเท่าน้ำมันดิบ คิดเป็นสัดส่วนร้อยละ 3.4 มีการผลิตน้ำมันดีเซลมากที่สุด 13,207 พันตันเทียบเท่าน้ำมันดิบ คิดเป็นสัดส่วนร้อยละ 47.4 และน้ำมันเตา 3,033 พันตันเทียบเท่าน้ำมันดิบ คิดเป็นสัดส่วนร้อยละ 11.0

การใช้เชื้อเพลิงในการผลิตไฟฟ้า

มกราคม - กรกฎาคม 2565 ^{เบื้องต้น}



การใช้เชื้อเพลิงในการผลิตไฟฟ้า พบว่ามีการใช้เชื้อเพลิงในการผลิตไฟฟ้าจากถ่านหิน/ลิกไนต์ 4,026 พันตันเทียบเท่าน้ำมันดิบ คิดเป็นสัดส่วนร้อยละ 15.8 ของการใช้เชื้อเพลิงในการผลิตไฟฟ้าทั้งหมด มีการใช้ก๊าซธรรมชาติในการผลิตไฟฟ้ามากที่สุด 13,342 พันตันเทียบเท่าน้ำมันดิบ คิดเป็นสัดส่วนร้อยละ 52.3 น้ำมันเตาและน้ำมันดีเซล 85 พันตันเทียบเท่าน้ำมันดิบ คิดเป็นสัดส่วนร้อยละ 0.3 พลังงานหมุนเวียน (พลังงานแสงอาทิตย์ พลังงานลม พลังน้ำ พลังงานความร้อนใต้พิภพ ชีวมวล ชยะ และก๊าซชีวภาพ) 8,014 พันตันเทียบเท่าน้ำมันดิบ คิดเป็นสัดส่วนร้อยละ 31.5 และพลังงานอื่น ๆ (ก๊าซเหลือใช้จากกระบวนการผลิต) 26 พันตันเทียบเท่าน้ำมันดิบ คิดเป็นสัดส่วนร้อยละ 0.1

หมายเหตุ

7/ พลังงานหมุนเวียน ประกอบด้วย พลังงานแสงอาทิตย์ พลังงานลม พลังน้ำ พลังงานความร้อนใต้พิภพ ชีวมวล ชยะ และก๊าซชีวภาพ

8/ พลังงานอื่น ๆ คือ ก๊าซเหลือใช้จากกระบวนการผลิต (Residual Gas)

ktoe หมายถึง พันตันเทียบเท่าน้ำมันดิบ

ปริมาณพลังงานของเชื้อเพลิง (ค่าความร้อนสุทธิ) ENERGY CONTENT OF FUEL (NET CALORIFIC VALUE)

ประเภท	กิโล-แคลอรี / หน่วย (KCAL / UNIT)	เทียบเท่า น้ำมันดิบ / ล้านหน่วย (TOE / 10 ⁶ UNIT)	เมกะจูล / หน่วย (MJ / UNIT)	พันบีทียู / หน่วย (10 ³ BTU / UNIT)	อัตราแลกเปลี่ยน (ราคาขาย EXCHANGE RATE (SELLING))		
					บาท / เหรียญสหรัฐ (BAHT/US\$)	ปี	ปี
					2565		2022
1. น้ำมันดิบ (ลิตร)	8,680	860.00	36.33	34.44			
2. คอนเดนเสท (ลิตร)	7,900	782.72	33.07	31.35			
3. ก๊าซธรรมชาติ (ลูกบาศก์ฟุต)	244	24.18	1.02	0.97	ม.ค.	33.41	JAN
4. ฮีเทน (กก.)	11,203	1,110.10	46.89	44.45	ก.พ.	32.84	FEB
5. โพรเพน (กก.)	11,256	1,115.30	47.11	44.67	มี.ค.	33.41	MAR
6. ผลิตภัณฑ์ปิโตรเลียม					ไตรมาสที่ 1	33.22	Q.1
6.1 ก๊าซปิโตรเลียมเหลว (ลิตร)	6,360	630.14	26.62	25.24	เม.ย.	33.98	APR
6.2 น้ำมันเบนซิน (ลิตร)	7,520	745.07	31.48	29.84	พ.ค.	34.57	MAY
6.3 น้ำมันเครื่องบิน (ลิตร)	8,250	817.40	34.53	32.74	มิ.ย.	35.13	JUN
6.4 น้ำมันก๊าด (ลิตร)	8,250	817.40	34.53	32.74	ไตรมาสที่ 2	34.56	Q.2
6.5 น้ำมันดีเซล (ลิตร)	8,700	861.98	36.42	34.52	ก.ค.	36.50	JUL
6.6 น้ำมันเตา (ลิตร)	9,500	941.24	39.77	37.70			
6.7 ยางมะตอย (ลิตร)	9,840	974.93	41.19	39.05			
6.8 ปิโตรเลียมโค้ก (กก.)	8,400	832.26	35.16	33.33			
7. ไฟฟ้า (กิโลวัตต์ชั่วโมง)	860	85.21	3.60	3.41			
8. ถ่านหินนำเข้า (กก.)	6,300	624.19	26.37	25.00			
9. ถ่านโค้ก (กก.)	6,600	653.92	27.63	26.19			
10. แอนทราไซต์ (กก.)	7,500	743.09	31.40	29.76			
11. ลิกไนต์ แม่เมาะ (กก.)	2,500	247.70	10.47	9.92			
12. ฟืน (กก.)	3,820	378.48	15.99	15.16			
13. ถ่านไม้ (กก.)	6,900	683.64	28.88	27.38			
14. แกลบ (กก.)	3,440	340.83	14.40	13.65			
15. กากอ้อย (กก.)	1,800	178.34	7.53	7.14			
16. ขยะ (กก.)	1,160	114.93	4.86	4.60			
17. ขี้เถ้า (กก.)	2,600	257.60	10.88	10.32			
18. วัสดุเหลือใช้ทางการเกษตร (กก.)	3,030	300.21	12.68	12.02			
19. ก๊าซชีวภาพ (ลูกบาศก์เมตร)	5,000	495.39	20.93	19.84			

หน่วยทั่วไป GENERAL		
1 กิโลแคลอรี (KCAL)	= 4,186	จูล (JOULES)
1 ตันเทียบเท่า น้ำมันดิบ (TOE)	= 3.968	บีทียู (BTU)
1 บาร์เรล (BARREL)	= 10.093	จิกะแคลอรี (GCAL)
	= 42.244	จิกะจูล (GJ)
	= 40.047 X 10 ⁶	บีทียู (BTU)
	= 158.99	ลิตร (LITRES)
1 ลูกบาศก์เมตรของไม้ (CU.M. OF SOLID WOOD)	= 600	กิโลกรัม (KG.)
1 ลูกบาศก์เมตรของถ่าน (CU.M. OF CHARCOAL)	= 250	กิโลกรัม (KG.)
5 กิโลกรัมของฟืน (KG. OF FUEL WOOD)	= 1	กิโลกรัมของถ่าน (KG. OF CHARCOAL PRODUCT)
1 ลิตรของก๊าซปิโตรเลียมเหลว (LITRE OF LPG)	= 0.54	กิโลกรัม (KG.)



รายงานสถานการณ์พลังงานของประเทศไทยฉบับนี้
รวบรวมและจัดทำโดย
กลุ่มบริการสารสนเทศและภูมิสารสนเทศ (บภ.)
ศูนย์เทคโนโลยีสารสนเทศและการสื่อสาร (ศทส.)
กรมพัฒนาพลังงานทดแทนและอนุรักษ์พลังงาน (พพ.)
กระทรวงพลังงาน (พน.)

ติดต่อ

กรมพัฒนาพลังงานทดแทนและอนุรักษ์พลังงาน

เลขที่ 17 ถนนพระรามที่ 1

เขตปทุมวัน กรุงเทพมหานคร 10330

0-2223-0021-9 ต่อ 1195

www.dede.go.th



เยี่ยมชมเว็บไซต์