

รายงานสถานการณ์ พลังงานของประเทศไทย

เบื้องต้น

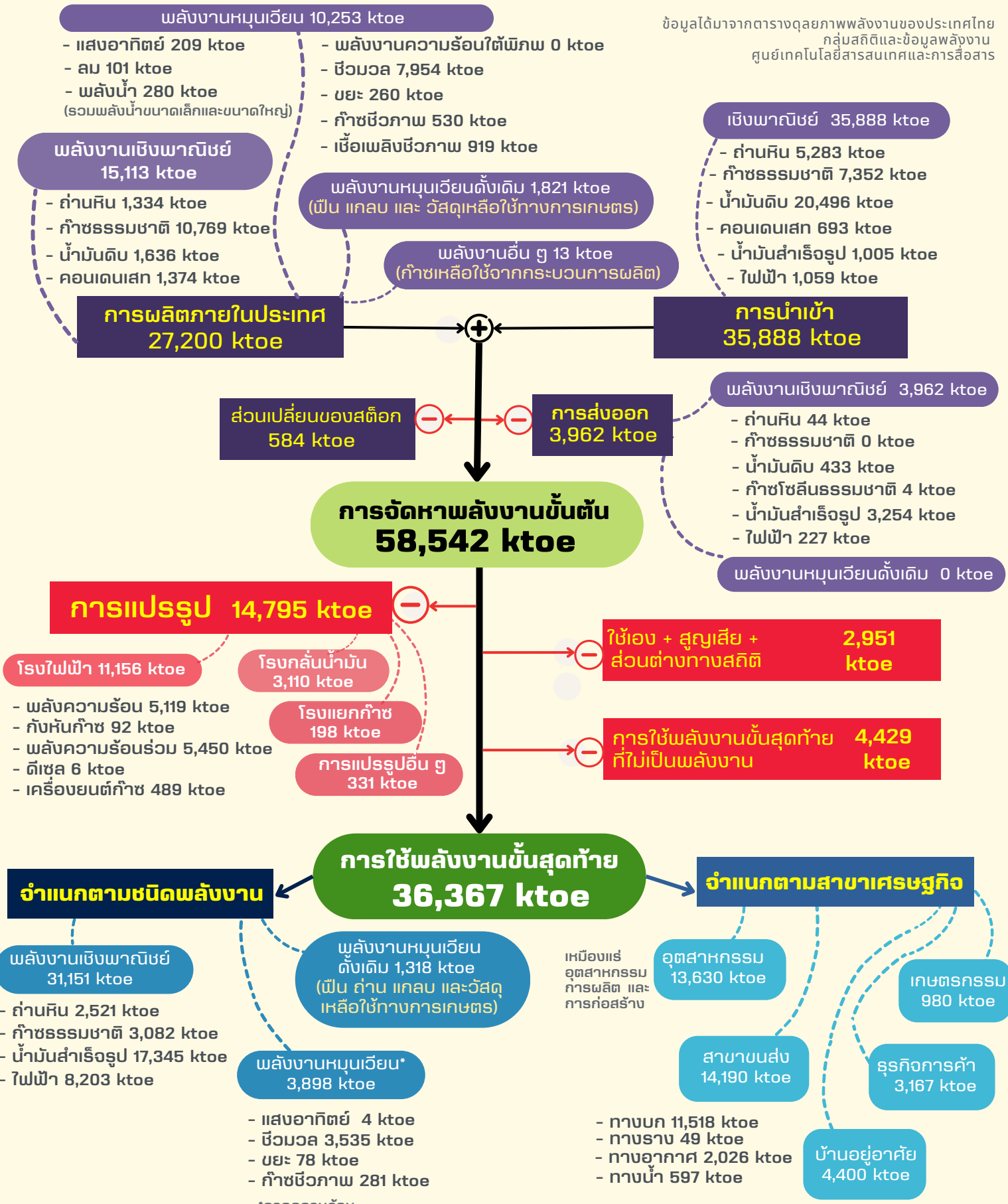
มกราคม - พฤษภาคม 2567



สถานการณ์พลังงานในประเทศไทย

มกราคม - พฤษภาคม 2567 เบื้องต้น

ข้อมูลได้มาจากตารางดุลยภาพพลังงานของประเทศไทย
กลุ่มสถิติและข้อมูลพลังงาน
ศูนย์เทคโนโลยีสารสนเทศและการสื่อสาร

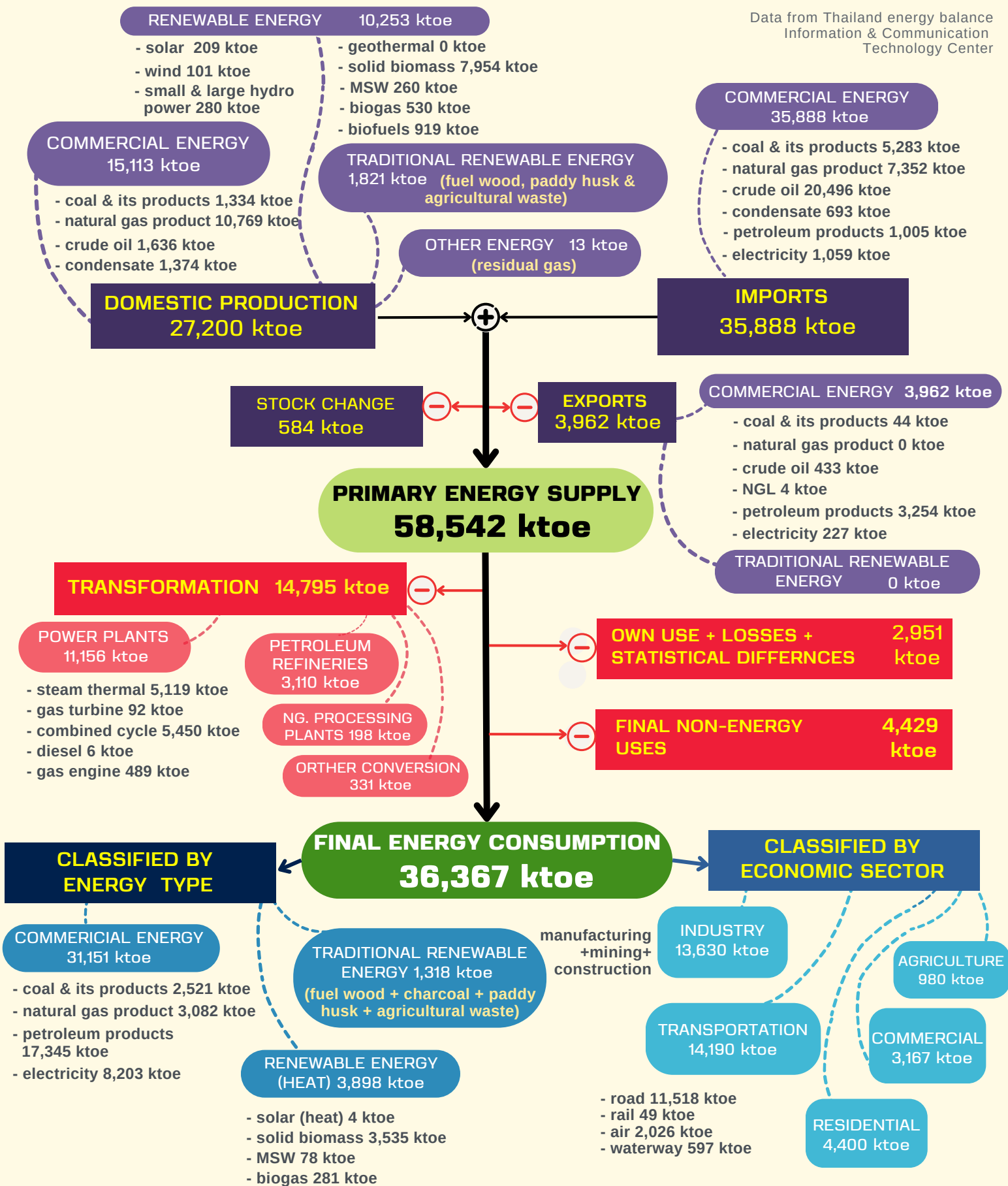


หมายเหตุ: "0" หมายถึง ตัวเลขที่มีค่าน้อยกว่า 0.5
"ktoe" หมายถึง พันตันเทียบเท่าน้ำมันดิบ (10³ ตันเทียบเท่าน้ำมันดิบ)

THAILAND ENERGY SITUATION

January - May 2024 ^{1/P}

Data from Thailand energy balance
Information & Communication
Technology Center



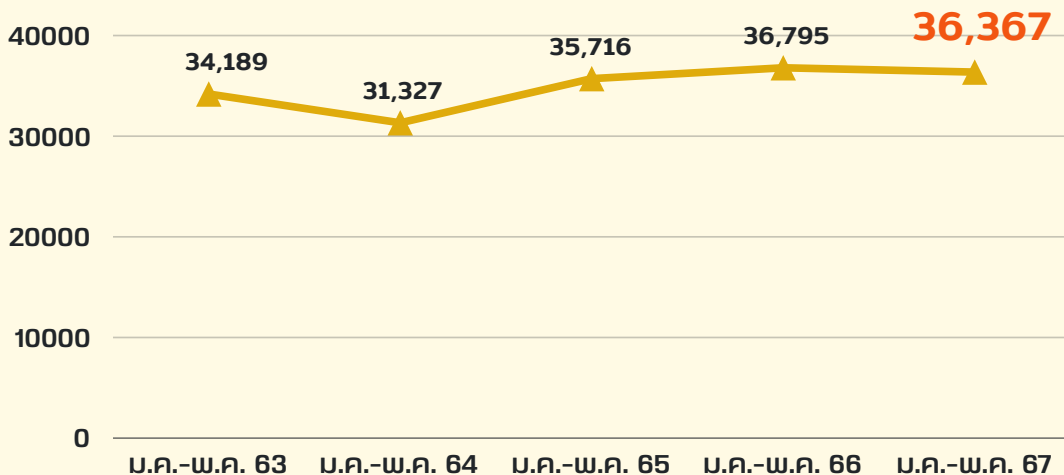
Notes: Data shown as "0" means figure is less than 0.5
"ktoe" means kilo ton of oil equivalent (10 tons of oil equivalent).

ภาพรวมการใช้พลังงาน

เบื้องต้น
มกราคม - พฤษภาคม 2567

ประเทศไทยมีการใช้พลังงานขั้นสุดท้ายในช่วงเดือน ม.ค. - พ.ค. ปี 2567 ปริมาณ 36,367 พันตันเทียบเท่าน้ำมันดิบ ลดลงร้อยละ 1.2 จากช่วงเดียวกันของปีก่อน โดยคิดเป็นมูลค่าการใช้พลังงานรวมกว่า 804,152 ล้านบาท

พันตันเทียบเท่าน้ำมันดิบ (ktoe)



การใช้พลังงาน
ขั้นสุดท้าย

ลดลงจาก
ช่วงเดียวกันของปีก่อน

1.2 %

ในช่วงเดือน ม.ค. - พ.ค. 2567 ประเทศไทยมีการนำเข้าพลังงานคิดเป็นมูลค่ากว่า 667,691 ล้านบาท พบว่า มีการนำเข้าน้ำมันดิบมากที่สุด คิดเป็นสัดส่วนร้อยละ 71.30 ของมูลค่าการนำเข้าพลังงานทั้งหมด และมีการส่งออกพลังงาน คิดเป็นมูลค่ากว่า 64,358 ล้านบาท พบว่า มีการส่งออกน้ำมันสำเร็จรูปมากที่สุด คิดเป็นสัดส่วนร้อยละ 84.49 ของมูลค่าการส่งออกพลังงานทั้งหมด

รายงานสภาวะเศรษฐกิจไทย

เศรษฐกิจไทยในเดือนพฤษภาคม ปี 2567 อยู่ในทิศทางขยายตัว โดยชะลอลงบ้างหลังจากเร่งไปในเดือนก่อน ทั้งการส่งออกสินค้า การผลิตภาคอุตสาหกรรม และการลงทุนภาคเอกชน

- ภาคบริการที่เกี่ยวเนื่องกับการท่องเที่ยว ยังเพิ่มขึ้นต่อเนื่อง
- การบริโภคภาคเอกชนเพิ่มขึ้นจากเดือนก่อนเล็กน้อย
- การใช้จ่ายภาครัฐ กลับมาขยายตัวสูงทั้งรายจ่ายประจำและลงทุนภายหลัง พ.ร.บ. งบประมาณปี 2567 มีผลบังคับใช้

เสถียรภาพเศรษฐกิจ

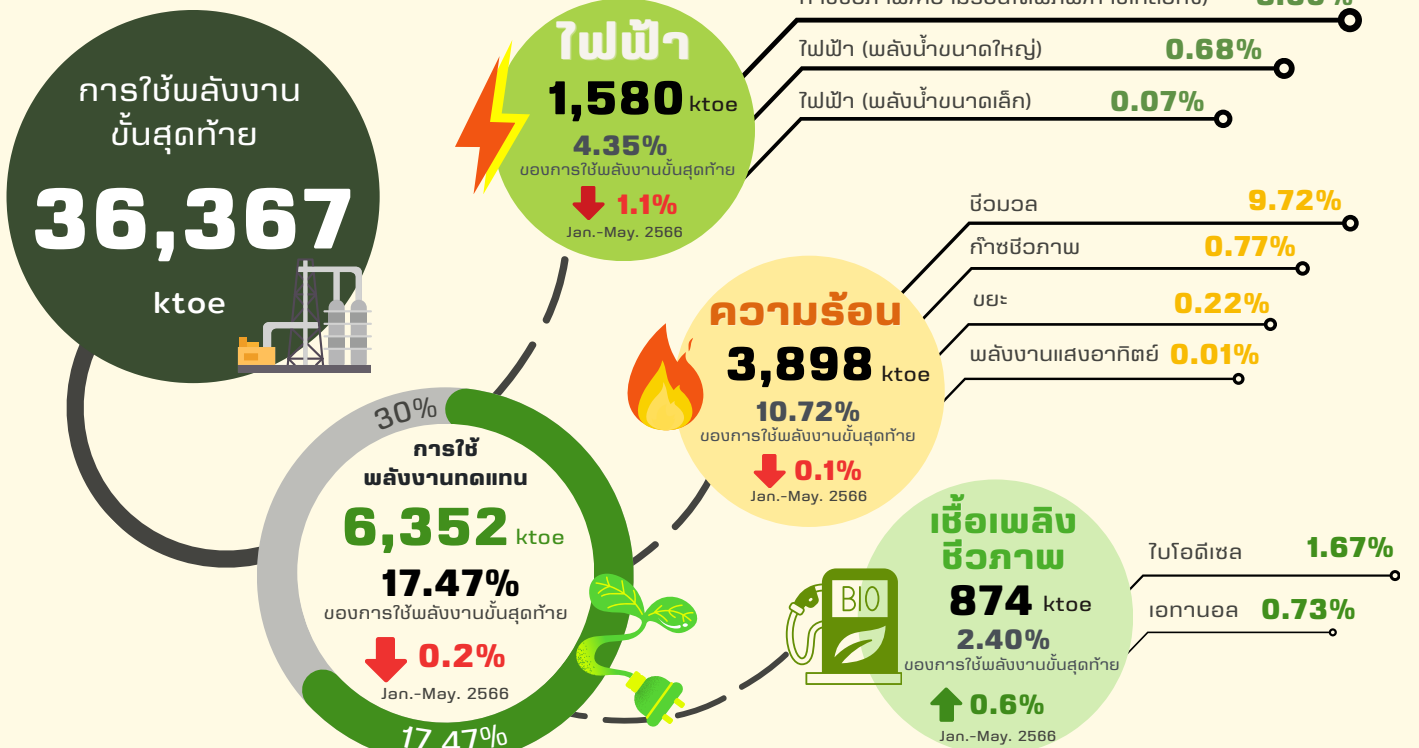
- อัตราเงินเฟ้อทั่วไปเพิ่มขึ้นในหมวดพลังงานและหมวดอาหารสด
- อัตราเงินเฟ้อพื้นฐานเพิ่มขึ้นเล็กน้อยจากเดือนก่อน
- ตลาดแรงงานปรับตัวขึ้นจากเดือนก่อนทั้งใน ภาคบริการและการผลิต
- ดุลบัญชีเดินสะพัดเกินดุลจากดุลการค้าเป็นสำคัญ ขณะที่ดุลบริการ รายได้ และเงินโอนขาดดุล

ที่มา : แดลงข่าวและรายงานเศรษฐกิจและการเงินเดือนพฤษภาคม ปี 2567

<https://www.bot.or.th/th/news-and-media/news/news-20240628.html>

สถานการณ์ด้านพลังงานทดแทน

มกราคม - พฤษภาคม 2567 ^{เบื้องต้น}



หมายเหตุ : * รวมการผลิตไฟฟ้านอกระบบ (Off Grid)
ที่มา : ผลการดำเนินงานด้านพลังงานทดแทน ม.ค.-พ.ค. 2567

ประเทศไทยมีเป้าหมายในการเพิ่มสัดส่วนการใช้พลังงานทดแทน และพลังงานทางเลือกต่อการใช้พลังงานขั้นสุดท้าย ที่ร้อยละ 30 ภายในปี พ.ศ. 2580 (AEDP2018) โดยในช่วง ม.ค. - พ.ค. ของปี 2567 ประเทศไทยมีการใช้พลังงานขั้นสุดท้าย 36,367 ktoe เป็นพลังงานทดแทนจำนวน 6,352 ktoe คิดเป็นสัดส่วนการใช้พลังงานทดแทนร้อยละ 17.47 ของการใช้พลังงานขั้นสุดท้าย โดยลดลงร้อยละ 0.2 จากช่วงเดียวกันของปีก่อน

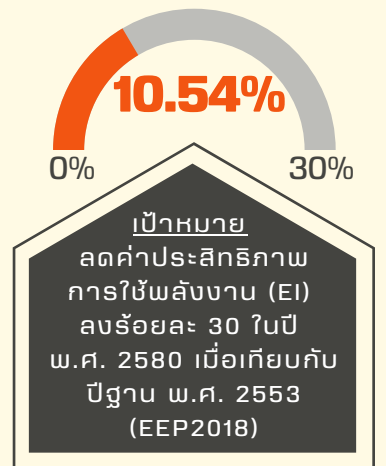
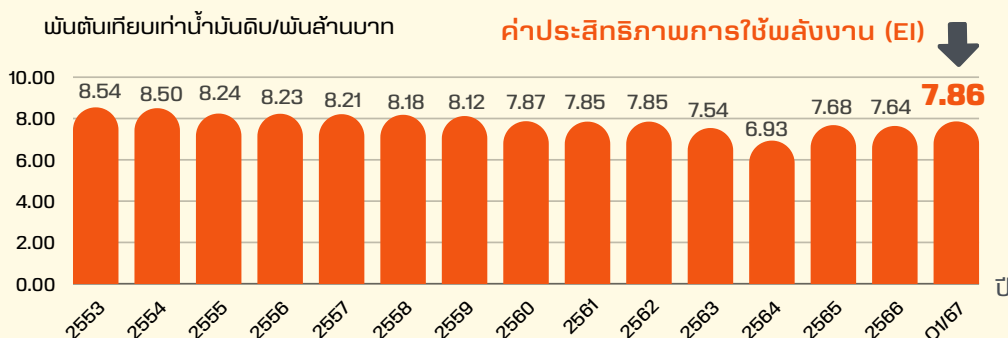
จากผลการดำเนินงานด้านพลังงานทดแทน พบว่า มีการใช้พลังงานทดแทนในการผลิตไฟฟ้าปริมาณ 1,580 ktoe การใช้พลังงานความร้อนจากพลังงานทดแทนปริมาณ 3,898 ktoe การใช้เชื้อเพลิงชีวภาพจากพลังงานทดแทนปริมาณ 874 ktoe

สถานการณ์ด้านการอนุรักษ์พลังงาน

ไตรมาสที่ 1/2567 ^{เบื้องต้น}

สถานการณ์การอนุรักษ์พลังงานของประเทศไทยในไตรมาสที่ 1/2567 พบว่า มีการใช้พลังงานขั้นสุดท้าย 22,691 ktoe ขณะที่ผลิตภัณฑ์มวลรวมภายในประเทศ (Gross Domestic Product : GDP) มีมูลค่า 2,885,369 ล้านบาท ส่งผลให้ค่าประสิทธิภาพการใช้พลังงาน (Energy Intensity : EI) มีค่าอยู่ที่ 7.86 ktoe/พันล้านบาท

ด้านผลการประหยัดพลังงาน ตั้งแต่ปี พ.ศ. 2554 - 2566 พบว่า ดัชนีชี้วัดประสิทธิภาพการใช้พลังงานปี 2566 อยู่ที่ 7.64 ktoe/พันล้านบาท ซึ่งลดลงร้อยละ 10.54 เมื่อเทียบกับปีฐาน พ.ศ. 2553 คิดเป็นผลการประหยัดพลังงาน 9,827 ktoe



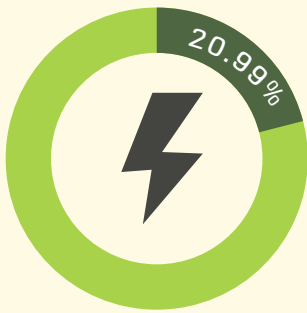
ที่มา : ผลการดำเนินงานด้านการอนุรักษ์พลังงาน ไตรมาสที่ 1/2567

สถานการณ์สัดส่วนการใช้พลังงานทดแทน

เบื้องต้น

มกราคม - พฤษภาคม 2567

สัดส่วน
กำลังการผลิตติดตั้งไฟฟ้า
จากพลังงานทดแทน



กำลังการผลิตติดตั้งไฟฟ้า
จากพลังงานทดแทน

12,969.99 MW

กำลังการผลิตติดตั้งไฟฟ้า (รวม)

61,785.69 MW

สัดส่วน
การใช้พลังงานทดแทน
ในการผลิตไฟฟ้า
ต่อการใช้ไฟฟ้ารวม



การใช้พลังงานทดแทน
ในการผลิตไฟฟ้า

1,580.36 ktoe

การใช้ไฟฟ้า (รวม)

8,203.00 ktoe

สัดส่วน
การใช้พลังงานความร้อน
จากพลังงานทดแทน



การใช้พลังงานความร้อน
จากพลังงานทดแทน

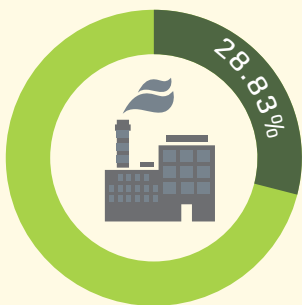
3,897.63 ktoe

การใช้พลังงานความร้อน (รวม)

13,973.73 ktoe



สัดส่วน
การใช้พลังงานความร้อน
จากพลังงานทดแทน
(ภาคอุตสาหกรรมการผลิต)



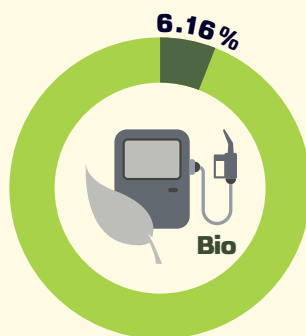
การใช้พลังงานความร้อน
จากพลังงานทดแทน

3,897.63 ktoe

การใช้พลังงานความร้อน
ในภาคอุตสาหกรรมการผลิต

13,519.00 ktoe

สัดส่วน
การใช้เชื้อเพลิงชีวภาพ



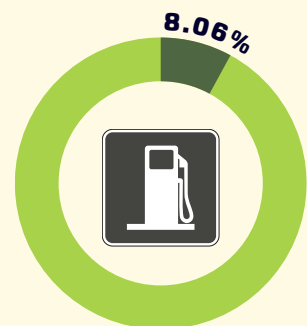
การใช้เชื้อเพลิงชีวภาพ

874.40 ktoe

ใช้น้ำมันเชื้อเพลิง
ในภาคขนส่ง (รวม)

14,190.00 ktoe

สัดส่วน
การใช้เชื้อเพลิงชีวภาพ
(เบนซินและดีเซล)



การใช้เชื้อเพลิงชีวภาพ

874.40 ktoe

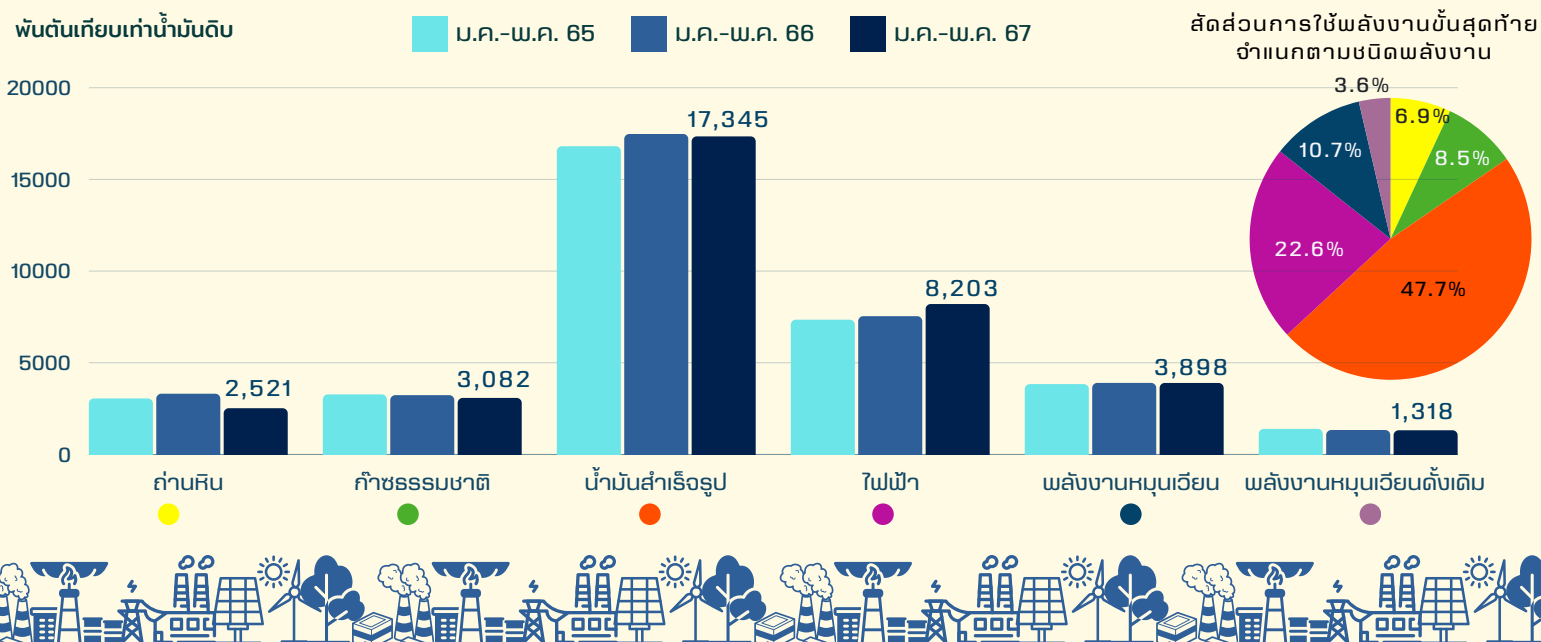
ใช้น้ำมันเบนซินและดีเซล
ในภาคขนส่ง

10,843.00 ktoe

การใช้พลังงานขั้นสุดท้าย (Final Energy Consumption : FEC)

จำแนกตามชนิดพลังงาน มกราคม - พฤษภาคม 2567 ^{เบื้องต้น}

การใช้พลังงานขั้นสุดท้าย จำแนกตามชนิดพลังงาน	ปริมาณ (พันตันเทียบเท่าน้ำมันดิบ)			อัตราการเปลี่ยนแปลง (ร้อยละ)	
	ม.ค.-พ.ค. 65	ม.ค.-พ.ค. 66	เบื้องต้น ม.ค.-พ.ค. 67	ม.ค.-พ.ค. 66	ม.ค.-พ.ค. 67
				เทียบกับ ม.ค.-พ.ค. 65	เทียบกับ ม.ค.-พ.ค. 66
การใช้พลังงานขั้นสุดท้าย (รวม)	35,716	36,795	36,367	3.0	(1.2)
- เจริญพาณิชย์	30,487	31,562	31,151	3.5	(1.3)
ถ่านหิน	3,054	3,312	2,521	8.4	(23.9)
ก๊าซธรรมชาติ	3,274	3,234	3,082	(1.2)	(4.7)
น้ำมันสำเร็จรูป	16,810	17,476	17,345	4.0	(0.7)
ไฟฟ้า	7,349	7,540	8,203	2.6	8.8
- พลังงานหมุนเวียน ^{1/}	3,836	3,901	3,898	1.7	(0.1)
- พลังงานหมุนเวียนดั้งเดิม ^{2/}	1,393	1,332	1,318	(4.4)	(1.1)

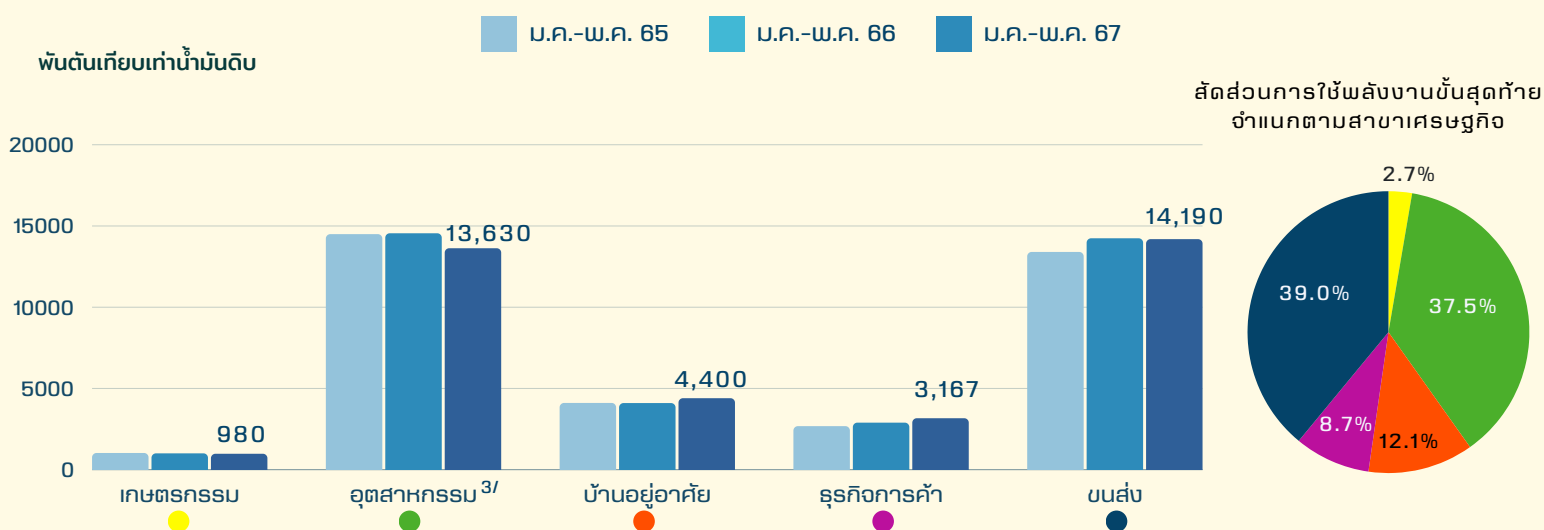


การใช้พลังงานขั้นสุดท้ายมีปริมาณ 36,367 ktoe มีอัตราลดลงร้อยละ 1.2 จากช่วงเดียวกันของปีก่อน แบ่งเป็น การใช้พลังงานเชิงพาณิชย์ 31,151 ktoe คิดเป็นสัดส่วนหลักร้อยละ 85.7 ของการใช้พลังงานขั้นสุดท้าย มีอัตราลดลงร้อยละ 1.3 ประกอบด้วย ถ่านหิน 2,521 ktoe คิดเป็นสัดส่วนร้อยละ 6.9 มีอัตราลดลงร้อยละ 23.9 ก๊าซธรรมชาติ 3,082 ktoe คิดเป็นสัดส่วนร้อยละ 8.5 มีอัตราลดลงร้อยละ 4.7 น้ำมันสำเร็จรูปมีปริมาณการใช้พลังงานมากที่สุด 17,345 ktoe คิดเป็นสัดส่วนร้อยละ 47.7 มีอัตราลดลงร้อยละ 0.7 และไฟฟ้า 8,203 ktoe คิดเป็นสัดส่วนร้อยละ 22.6 มีอัตราเพิ่มขึ้นร้อยละ 8.8 ส่วนการใช้พลังงานหมุนเวียน 3,898 ktoe คิดเป็นสัดส่วนร้อยละ 10.7 มีอัตราลดลงร้อยละ 0.1 และการใช้พลังงานหมุนเวียนดั้งเดิม 1,318 ktoe คิดเป็นสัดส่วนร้อยละ 3.6 มีอัตราลดลงร้อยละ 1.1

หมายเหตุ
 1/ พลังงานหมุนเวียน ประกอบด้วย พลังงานแสงอาทิตย์ (ความร้อน) ชีวมวล (ฟืน แกลบ กากอ้อย วัสดุเหลือใช้ทางการเกษตร) ชยะ และก๊าซชีวภาพ
 2/ พลังงานหมุนเวียนดั้งเดิม ประกอบด้วย ฟืน ถ่าน แกลบ และวัสดุเหลือใช้ทางการเกษตร ที่ใช้ในบ้านอยู่อาศัยและอุตสาหกรรมครัวเรือน

การใช้พลังงานขั้นสุดท้าย (Final Energy Consumption : FEC) จำแนกตามสาขาเศรษฐกิจ มกราคม - พฤษภาคม 2567^{เบื้องต้น}

การใช้พลังงานขั้นสุดท้าย จำแนกตามสาขาเศรษฐกิจ	ปริมาณ (พันตันเทียบเท่าน้ำมันดิบ)			อัตราการเปลี่ยนแปลง (ร้อยละ)	
	ม.ค.-พ.ค. 65	ม.ค.-พ.ค. 66	เบื้องต้น	ม.ค.-พ.ค. 66 เทียบกับ ม.ค.-พ.ค. 65	ม.ค.-พ.ค. 67 เทียบกับ ม.ค.-พ.ค. 66
			ม.ค.-พ.ค. 67		
1. สาขาเกษตรกรรม	1,028	1,005	980	(2.2)	(2.5)
2. สาขาอุตสาหกรรม ^{3/}	14,498	14,551	13,630	0.4	(6.3)
3. สาขาบ้านอยู่อาศัย	4,108	4,101	4,400	(0.2)	7.3
4. สาขารุขกิจการค้า	2,680	2,895	3,167	8.0	9.4
5. สาขามนส่ง	13,402	14,243	14,190	6.3	(0.4)
รวม	35,716	36,795	36,367	3.0	(1.2)



การใช้พลังงานขั้นสุดท้าย 36,367 ktoe มีอัตราลดลงร้อยละ 1.2 จากช่วงเดียวกันของปีก่อน โดยมีการใช้พลังงานขั้นสุดท้ายในสาขาเกษตรกรรม 980 ktoe คิดเป็นสัดส่วนร้อยละ 2.7 ของการใช้พลังงานขั้นสุดท้าย มีอัตราลดลงร้อยละ 2.5 สาขาอุตสาหกรรม 13,630 ktoe คิดเป็นสัดส่วนร้อยละ 37.5 มีอัตราลดลงร้อยละ 6.3 สาขาบ้านอยู่อาศัย 4,400 ktoe คิดเป็นสัดส่วนร้อยละ 12.1 มีอัตราเพิ่มขึ้นร้อยละ 7.3 สาขารุขกิจการค้า 3,167 ktoe คิดเป็นสัดส่วนร้อยละ 8.7 มีอัตราเพิ่มขึ้นร้อยละ 9.4 และสาขามนส่งมีปริมาณการใช้พลังงานมากที่สุด 14,190 ktoe คิดเป็นสัดส่วนร้อยละ 39.0 มีอัตราลดลงร้อยละ 0.4

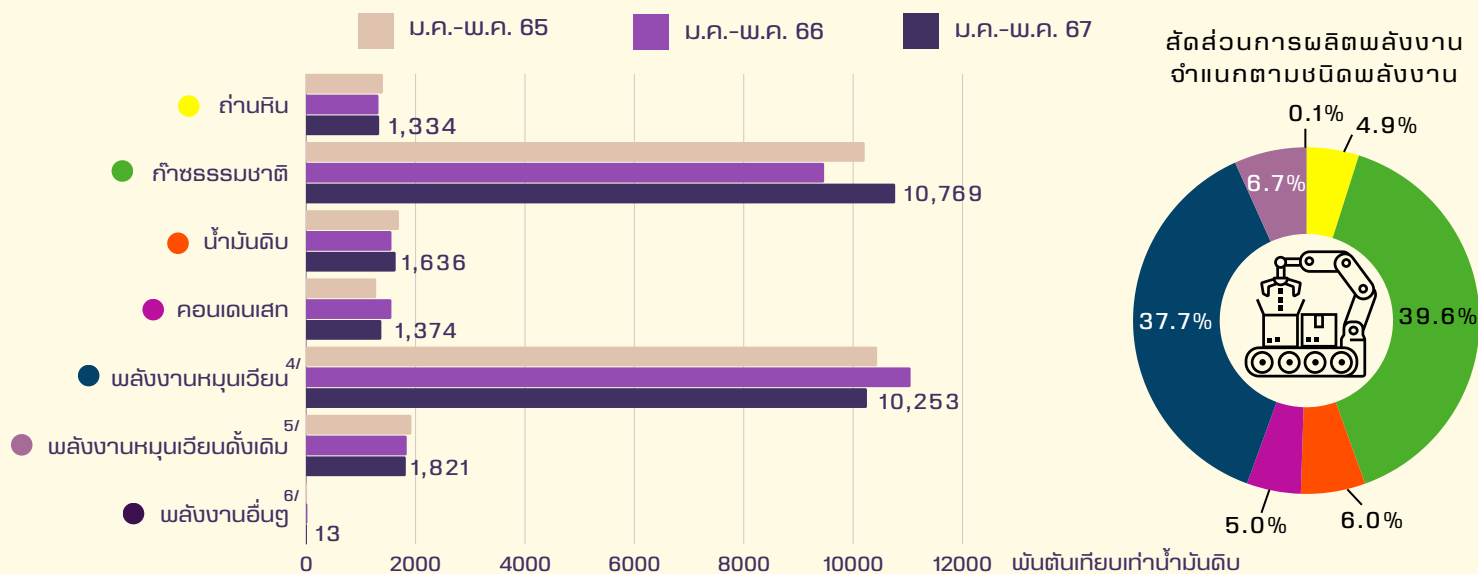
หมายเหตุ

^{3/} สาขาอุตสาหกรรม ประกอบด้วย อุตสาหกรรมการผลิต 13,519 ktoe เหมืองแร่ 53 ktoe และก่อสร้าง 58 ktoe

การผลิตพลังงาน (Domestic Product : DP)

จำแนกตามชนิดพลังงาน มกราคม - พฤษภาคม 2567 ^{เบื้องต้น}

การผลิตพลังงาน จำแนกตามชนิดพลังงาน	ปริมาณ (พันตันเทียบเท่าน้ำมันดิบ)			อัตราการเปลี่ยนแปลง (ร้อยละ)	
	ม.ค.-พ.ค. 65	ม.ค.-พ.ค. 66	เบื้องต้น	ม.ค.-พ.ค. 66 เทียบกับ ม.ค.-พ.ค. 65	ม.ค.-พ.ค. 67 เทียบกับ ม.ค.-พ.ค. 66
			ม.ค.-พ.ค. 67		
การผลิตพลังงาน (รวม)	26,969	26,820	27,200	(0.6)	1.4
- เสิ่งพาณิชย์	14,590	13,909	15,113	(4.7)	8.7
ถ่านหิน	1,403	1,322	1,334	(5.8)	0.9
ก๊าซธรรมชาติ	10,212	9,470	10,769	(7.3)	13.7
น้ำมันดิบ	1,696	1,559	1,636	(8.1)	4.9
คอนเดนเสท	1,279	1,558	1,374	21.8	(11.8)
- พลังงานหมุนเวียน ^{4/}	10,439	11,051	10,253	5.9	(7.2)
- พลังงานหมุนเวียนดั้งเดิม ^{5/}	1,924	1,838	1,821	(4.5)	(0.9)
- พลังงานอื่นๆ ^{6/}	16	22	13	37.5	(40.9)



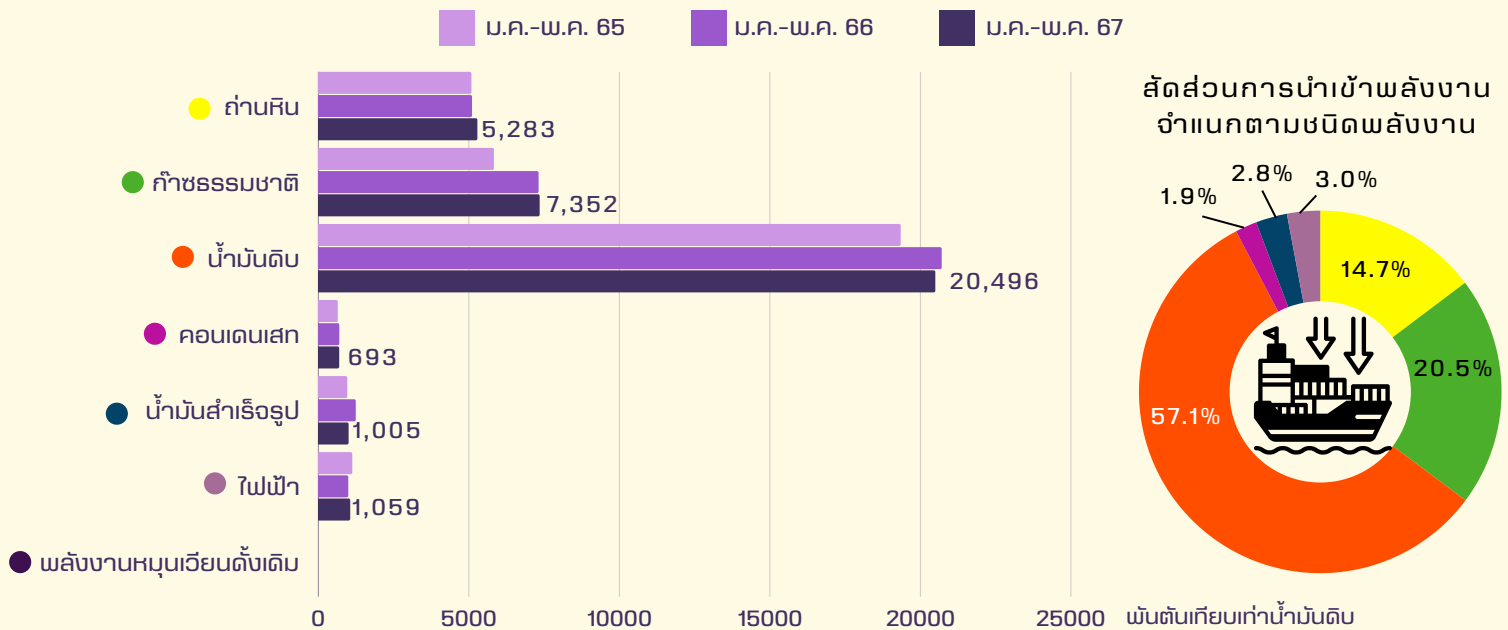
การผลิตพลังงานมีปริมาณทั้งหมด 27,200 ktoe มีอัตราเพิ่มขึ้นร้อยละ 1.4 จากช่วงเดียวกันของปีก่อน โดยมีการผลิตพลังงานเชิงพาณิชย์ปริมาณ 15,113 ktoe คิดเป็นสัดส่วนร้อยละ 55.5 ของการผลิตพลังงานทั้งหมด มีอัตราเพิ่มขึ้นร้อยละ 8.7 ประกอบด้วย ถ่านหิน 1,334 ktoe คิดเป็นสัดส่วนร้อยละ 4.9 มีอัตราเพิ่มขึ้นร้อยละ 0.9 มีการผลิตก๊าซธรรมชาติมากที่สุด 10,769 ktoe คิดเป็นสัดส่วนร้อยละ 39.6 มีอัตราเพิ่มขึ้นร้อยละ 13.7 น้ำมันดิบ 1,636 ktoe คิดเป็นสัดส่วนร้อยละ 6.0 มีอัตราเพิ่มขึ้นร้อยละ 4.9 คอนเดนเสท 1,374 ktoe คิดเป็นสัดส่วนร้อยละ 5.0 มีอัตราลดลงร้อยละ 11.8 มีการผลิตพลังงานหมุนเวียน 10,253 ktoe คิดเป็นสัดส่วนร้อยละ 37.7 มีอัตราลดลงร้อยละ 7.2 มีการผลิตพลังงานหมุนเวียนดั้งเดิมปริมาณ 1,821 ktoe คิดเป็นสัดส่วนร้อยละ 6.7 มีอัตราลดลงร้อยละ 0.9 และมีการผลิตพลังงานอื่นๆ ปริมาณ 13 ktoe คิดเป็นสัดส่วนร้อยละ 0.1 มีอัตราลดลงร้อยละ 40.9

หมายเหตุ 4/ พลังงานหมุนเวียน ประกอบด้วย พลังงานลม พลังงานแสงอาทิตย์ พลังงานน้ำขนาดเล็ก พลังงานน้ำขนาดใหญ่ พลังงานความร้อนใต้พิภพ ชีวมวล (เป็น แกลบ กากอ้อย วัสดุเหลือใช้ทางการเกษตร และแบริลลิกโค) ชยะ ก๊าซชีวภาพ เชื้อเพลิงชีวภาพ (เอทานอลและไบโอดีเซล)
5/ พลังงานหมุนเวียนดั้งเดิม ประกอบด้วย ฟืน ถ่าน แกลบ และวัสดุเหลือใช้ทางการเกษตร
6/ พลังงานอื่นๆ ประกอบด้วย ก๊าซเหลือใช้จากกระบวนการผลิต

การนำเข้าพลังงาน (Imports)

จำแนกตามชนิดพลังงาน มกราคม - พฤษภาคม 2567 เบื้องต้น

การนำเข้าพลังงาน จำแนกตามชนิดพลังงาน	ปริมาณ (พันตันเทียบเท่าน้ำมันดิบ)			อัตราการเปลี่ยนแปลง (ร้อยละ)	
	ม.ค.-พ.ค. 65	ม.ค.-พ.ค. 66	เบื้องต้น	ม.ค.-พ.ค. 66 เทียบกับ ม.ค.-พ.ค. 65	ม.ค.-พ.ค. 67 เทียบกับ ม.ค.-พ.ค. 66
			ม.ค.-พ.ค. 67		
การนำเข้าพลังงาน (รวม)	32,998	36,062	35,888	9.3	(0.5)
- เติงพาณิชย์	32,998	36,062	35,888	9.3	(0.5)
ถ่านหิน	5,085	5,105	5,283	0.4	3.5
ก๊าซธรรมชาติ	5,833	7,316	7,352	25.4	0.5
น้ำมันดิบ	19,346	20,708	20,496	7.0	(1.0)
คอนเดนเสท	646	696	693	7.7	(0.4)
น้ำมันสำเร็จรูป	961	1,243	1,005	29.3	(19.1)
ไฟฟ้า	1,127	994	1,059	(11.8)	6.5
- พลังงานหมุนเวียนดั้งเดิม	0	-	-	(100.0)	-



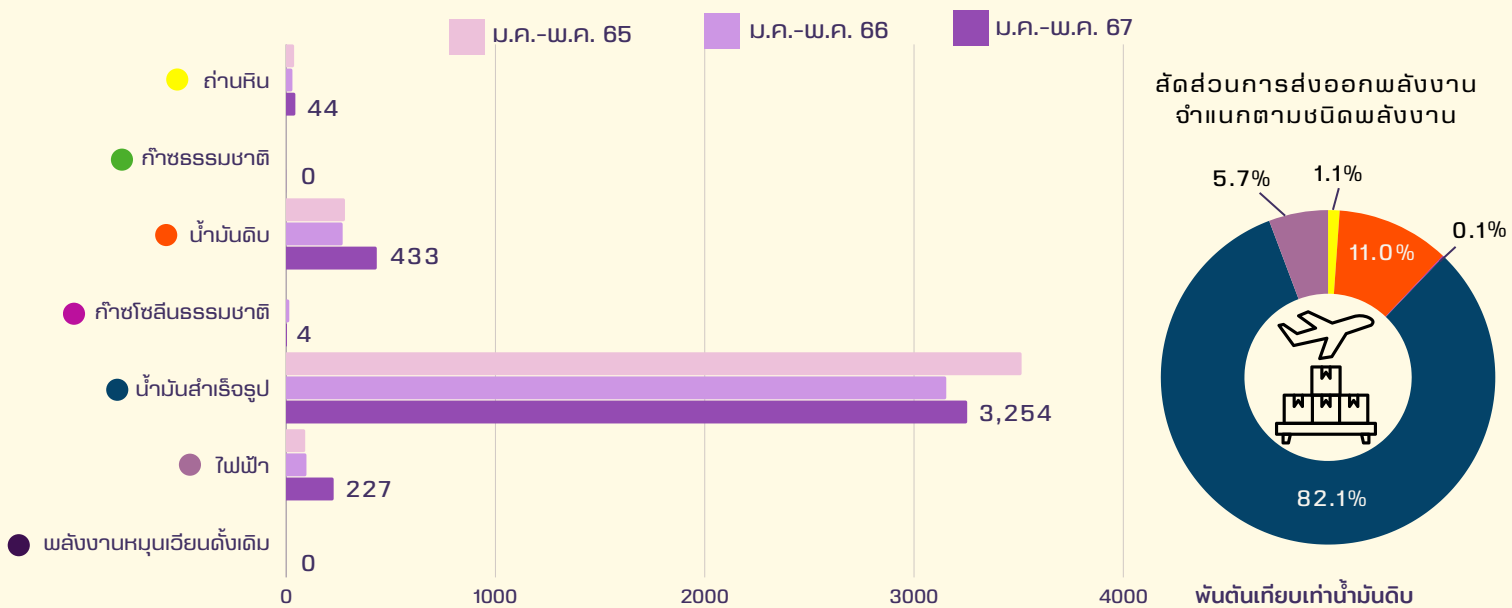
การนำเข้าพลังงาน มีปริมาณทั้งหมด 35,888 ktoe มีอัตราลดลงร้อยละ 0.5 จากช่วงเดียวกันของปีก่อน โดยเป็นการนำเข้าพลังงานเชิงพาณิชย์ทั้งหมด ประกอบด้วย ถ่านหิน 5,283 ktoe คิดเป็นสัดส่วนร้อยละ 14.7 มีอัตราเพิ่มขึ้นร้อยละ 3.5 ก๊าซธรรมชาติ 7,352 ktoe คิดเป็นสัดส่วนร้อยละ 20.5 มีอัตราเพิ่มขึ้นร้อยละ 0.5 น้ำมันดิบมีปริมาณการนำเข้ามากที่สุด 20,496 ktoe คิดเป็นสัดส่วนร้อยละ 57.1 มีอัตราลดลงร้อยละ 1.0 คอนเดนเสท 693 ktoe คิดเป็นสัดส่วนร้อยละ 1.9 มีอัตราลดลงร้อยละ 0.4 น้ำมันสำเร็จรูป 1,005 ktoe คิดเป็นสัดส่วนร้อยละ 2.8 มีอัตราลดลงร้อยละ 19.1 และไฟฟ้า 1,059 ktoe คิดเป็นสัดส่วนร้อยละ 3.0 มีอัตราเพิ่มขึ้นร้อยละ 6.5 และไม่มี การนำเข้าพลังงานหมุนเวียนดั้งเดิม

หมายเหตุ "0" หมายถึง ตัวเลขที่มีค่าน้อยกว่า 0.5

การส่งออกพลังงาน (Exports)

จำแนกตามชนิดพลังงาน มกราคม - พฤษภาคม 2567 เบื้องต้น

การส่งออกพลังงาน จำแนกตามชนิดพลังงาน	ปริมาณ (พันตันเทียบเท่าน้ำมันดิบ)			อัตราการเปลี่ยนแปลง (ร้อยละ)	
	ม.ค.-พ.ค. 65	ม.ค.-พ.ค. 66	เบื้องต้น	ม.ค.-พ.ค. 66 เทียบกับ ม.ค.-พ.ค. 65	ม.ค.-พ.ค. 67 เทียบกับ ม.ค.-พ.ค. 66
			ม.ค.-พ.ค. 67		
การส่งออกพลังงาน (รวม)	3,924	3,566	3,962	(9.1)	11.1
- เติงพาณิชย์	3,924	3,566	3,962	(9.1)	11.1
ถ่านหิน	38	30	44	(21.1)	46.7
ก๊าซธรรมชาติ	-	-	0	-	0
น้ำมันดิบ	281	270	433	(3.9)	60.4
ก๊าซโซลีนธรรมชาติ	-	15	4	0	(73.3)
น้ำมันสำเร็จรูป	3,514	3,154	3,254	(10.2)	3.2
ไฟฟ้า	91	97	227	6.6	134.0
- พลังงานหมุนเวียนดั้งเดิม	0	0	0	(0)	0

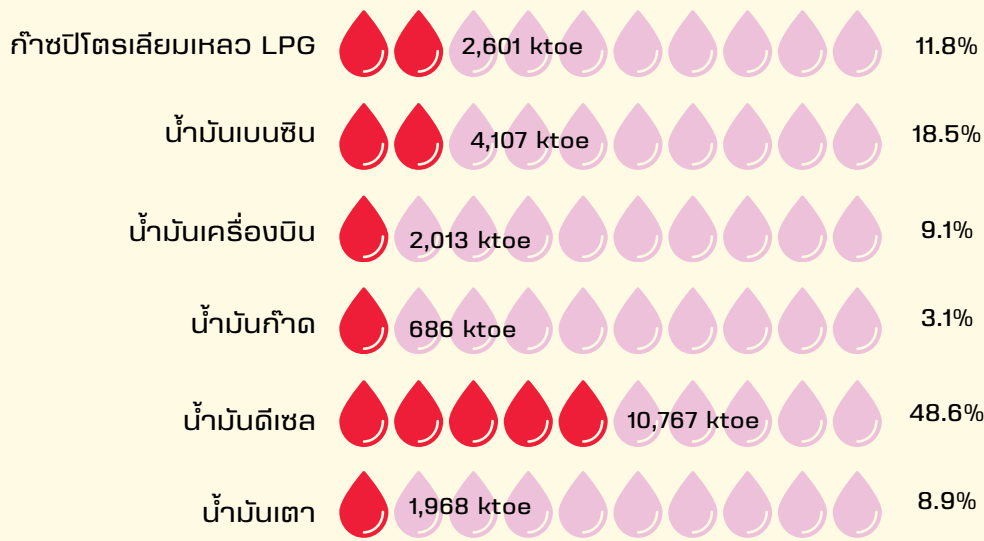


การส่งออกพลังงาน มีปริมาณทั้งหมด 3,962 ktoe มีอัตราเพิ่มขึ้นร้อยละ 11.1 จากช่วงเดียวกันของปีก่อน เป็นการส่งออกพลังงานเชิงพาณิชย์ทั้งหมด ประกอบด้วย ถ่านหิน 44 ktoe คิดเป็นสัดส่วนร้อยละ 1.1 มีอัตราเพิ่มขึ้นร้อยละ 46.7 ก๊าซธรรมชาติมีปริมาณน้อยกว่า 0.5 ktoe น้ำมันดิบ 433 ktoe คิดเป็นสัดส่วนร้อยละ 11.0 มีอัตราเพิ่มขึ้นร้อยละ 60.4 ก๊าซโซลีนธรรมชาติ 4 ktoe คิดเป็นสัดส่วนร้อยละ 0.1 มีอัตราลดลงร้อยละ 73.3 น้ำมันสำเร็จรูปมีปริมาณการส่งออกมากที่สุด 3,254 ktoe คิดเป็นสัดส่วนร้อยละ 82.1 มีอัตราเพิ่มขึ้นร้อยละ 3.2 และไฟฟ้า 227 ktoe คิดเป็นสัดส่วนร้อยละ 5.7 มีอัตราเพิ่มขึ้นร้อยละ 134.0 และมีการส่งออกพลังงานหมุนเวียนดั้งเดิม น้อยกว่า 0.5 ktoe

หมายเหตุ "0" หมายถึง ตัวเลขที่มีค่าน้อยกว่า 0.5
"0" หมายถึง ไม่สามารถหาค่าได้

การผลิตน้ำมันสำเร็จรูป

มกราคม - พฤษภาคม 2567 ^{เบื้องต้น}



ปัจจุบันประเทศไทยมีโรงกลั่นน้ำมันรวม 7 โรง มีกำลังการกลั่นรวมทั้งสิ้น 1,244,500 บาร์เรลต่อวัน นอกจากนี้ยังมี โรงแยกก๊าซธรรมชาติ 6 โรง มีขนาดกำลังการผลิตรวม 2,870 ล้านลูกบาศก์ฟุตต่อวัน และโรงแยกก๊าซปตท. สผ.สยาม ซึ่งทำการผลิตก๊าซปิโตรเลียมเหลวเป็นหลักอีก 1 โรง มีขนาด 163.3 ล้านลูกบาศก์ฟุตต่อวัน โดยพบว่ามีการผลิตก๊าซปิโตรเลียมเหลว 2,601 ktOE คิดเป็นสัดส่วนร้อยละ 11.8 ของการผลิตน้ำมันสำเร็จรูปทั้งหมด น้ำมันเบนซิน 4,107 ktOE คิดเป็นสัดส่วนร้อยละ 18.5 น้ำมันเครื่องบิน 2,013 ktOE คิดเป็นสัดส่วนร้อยละ 9.1 น้ำมันก๊าด 686 ktOE คิดเป็นสัดส่วนร้อยละ 3.1 น้ำมันดีเซลมีปริมาณการผลิตมากที่สุด 10,767 ktOE คิดเป็นสัดส่วนร้อยละ 48.6 และน้ำมันเตา 1,968 ktOE คิดเป็นสัดส่วนร้อยละ 8.9

การใช้เชื้อเพลิงในการผลิตไฟฟ้า

มกราคม - พฤษภาคม 2567 ^{เบื้องต้น}



การใช้เชื้อเพลิงในการผลิตไฟฟ้าจากถ่านหิน 2,939 ktOE คิดเป็นสัดส่วนร้อยละ 15.3 ของการใช้เชื้อเพลิงในการผลิตไฟฟ้าทั้งหมด ก๊าซธรรมชาติมีปริมาณการใช้มากที่สุด 10,810 ktOE คิดเป็นสัดส่วนร้อยละ 56.2 น้ำมันดีเซลและน้ำมันเตา 18 ktOE คิดเป็นสัดส่วนร้อยละ 0.1 พลังงานหมุนเวียน 5,436 ktOE คิดเป็นสัดส่วนร้อยละ 28.3 และพลังงานอื่น ๆ 13 ktOE คิดเป็นสัดส่วนร้อยละ 0.1

หมายเหตุ

7/ พลังงานหมุนเวียน ประกอบด้วย พลังงานแสงอาทิตย์ พลังงานลม พลังน้ำ พลังงานความร้อนใต้พิภพ ชีวมวล ชยะ และก๊าซชีวภาพ

8/ พลังงานอื่น ๆ คือ ก๊าซเหลือใช้จากกระบวนการผลิต (Residual Gas)

ปริมาณพลังงานของเชื้อเพลิง (ค่าความร้อนสุทธิ)

Energy content of fuel (Net Calorific value)

ประเภท	กิโล-แคลอรี /หน่วย (KCAL /UNIT)	ต้นเทียบเท่า น้ำมันดิบ/ ล้านหน่วย (TOE / 10 ⁶ UNIT)	เมกะจูล /หน่วย (MJ / UNIT)	พันบีทียู /หน่วย (10 ³ BTU / UNIT)	อัตราแลกเปลี่ยน (ราคาขาย EXCHANGE RATE (SELLING))				
					พ.ศ.	บาท / เหรียญสหรัฐ BAH/US\$	YEAR		
1. น้ำมันดิบ (ลิตร)	8,680	860.00	36.33	34.44	2567	2024			
2. คอนเดนเสท (ลิตร)	7,900	782.72	33.07	31.35					
3. ก๊าซโซลันธรรมชาติ (ลิตร)	7,900	782.72	33.07	31.35			ม.ค.	35.34	JAN
4. ก๊าซธรรมชาติ (ลูกบาศก์ฟุต)	244	24.18	1.02	0.97			ก.พ.	35.68	FEB
5. อีเทน (กก.)	11,203	1,110.05	46.89	44.45			มี.ค.	35.82	MAR
6. โพรเพน (กก.)	11,256	1,115.34	47.11	44.67			เม.ย.	36.10	APR
7. ผลิตภัณฑ์ปิโตรเลียม							พ.ค.	36.24	MAY
7.1 ก๊าซปิโตรเลียมเหลว (ลิตร)	6,360	630.14	26.62	25.24					
7.2 น้ำมันเบนซิน (ลิตร)	7,520	745.07	31.48	29.84					
7.3 น้ำมันเครื่องบิน (ลิตร)	8,250	817.40	34.53	32.74					
7.4 น้ำมันก๊าด (ลิตร)	8,250	817.40	34.53	32.74					
7.5 น้ำมันดีเซล (ลิตร)	8,700	861.98	36.42	34.52					
7.6 น้ำมันเตา (ลิตร)	9,500	941.24	39.77	37.70					
7.7 ยางมะตอย (ลิตร)	9,840	974.93	41.19	39.05					
7.8 ปิโตรเลียมโค้ก (กก.)	8,400	832.26	35.16	33.33					
8. ไฟฟ้า (กิโลวัตต์ชั่วโมง)	860	85.21	3.60	3.41					
9. ถ่านหินนำเข้า (กก.)	6,300	624.19	26.37	25.00					
10. ถ่านโค้ก (กก.)	6,600	653.92	27.63	26.19					
11. แอนทราไซต์ (กก.)	7,500	743.09	31.40	29.76					
12. ลิกไนต์ แม่เมาะ (กก.)	2,500	247.70	10.47	9.92					
13. ฝุ่น (กก.)	3,820	378.48	15.99	15.16					
14. ถ่านไม้ (กก.)	6,900	683.64	28.88	27.38					
15. แกลบ (กก.)	3,440	340.83	14.40	13.65					
16. กากอ้อย (กก.)	1,800	178.34	7.53	7.14					
17. ยยะ (กก.)	1,160	114.93	4.86	4.60					
18. ไม้เลื่อย(กก.)	2,600	257.60	10.88	10.32					
19. วัสดุเหลือใช้ทางการเกษตร (กก.)	3,030	300.21	12.68	12.02					
20. ก๊าซชีวภาพ (ลูกบาศก์เมตร)	5,000	495.39	20.93	19.84					
21. เอทานอล (ลิตร)	5,147	510.00	21.54	20.42					
22. ไบโอดีเซล (ลิตร)	8,700	861.98	36.42	34.52					

หน่วยทั่วไป GENERAL		
1 กิโลแคลอรี(KCAL)	= 4,186	จูล (JOULES)
1 ต้นเทียบเท่า น้ำมันดิบ (TOE)	= 3.968	บีทียู (BTU)
	= 10.093	จิกะแคลอรี (GCAL)
	= 42.244	จิกะจูล (GJ)
1 บาร์เรล(BARREL)	= 40.047 X 10 ⁶	บีทียู (BTU)
	= 158.99	ลิตร (LITRES)
1 ลูกบาศก์เมตรของไม้ (CU.M. OF SOLID WOOD)	= 600	กิโลกรัม (KG.)
1 ลูกบาศก์เมตรของถ่าน (CU.M. OF CHARCOAL)	= 250	กิโลกรัม (KG.)
5 กิโลกรัมของฝุ่น (KG. OF FUEL WOOD)	= 1	กิโลกรัมของถ่าน (KG. OF CHARCOAL PRODUCT)
1 ลิตรของก๊าซปิโตรเลียมเหลว (LITRE OF LPG)	= 0.54	กิโลกรัม (KG.)



กรมพัฒนาพลังงานทดแทน
และอนุรักษ์พลังงาน
กระทรวงพลังงาน

รายงานสถานการณ์พลังงานของประเทศไทยฉบับนี้
รวบรวมและจัดทำโดย
กลุ่มบริการสารสนเทศและภูมิสารสนเทศ (บก.)
ศูนย์เทคโนโลยีสารสนเทศและการสื่อสาร (ศทส.)
กรมพัฒนาพลังงานทดแทนและอนุรักษ์พลังงาน (พพ.)
กระทรวงพลังงาน (พน.)

ติดต่อ

กรมพัฒนาพลังงานทดแทนและอนุรักษ์พลังงาน

เลขที่ 17 ถนนพระรามที่ 1

เขตปทุมวัน กรุงเทพมหานคร 10330

0-2223-0021-9 ต่อ 1195

www.dede.go.th



เยี่ยมชมเว็บไซต์