

รายงานสถานการณ์ พลังงานของประเทศไทย

เบื้องต้น

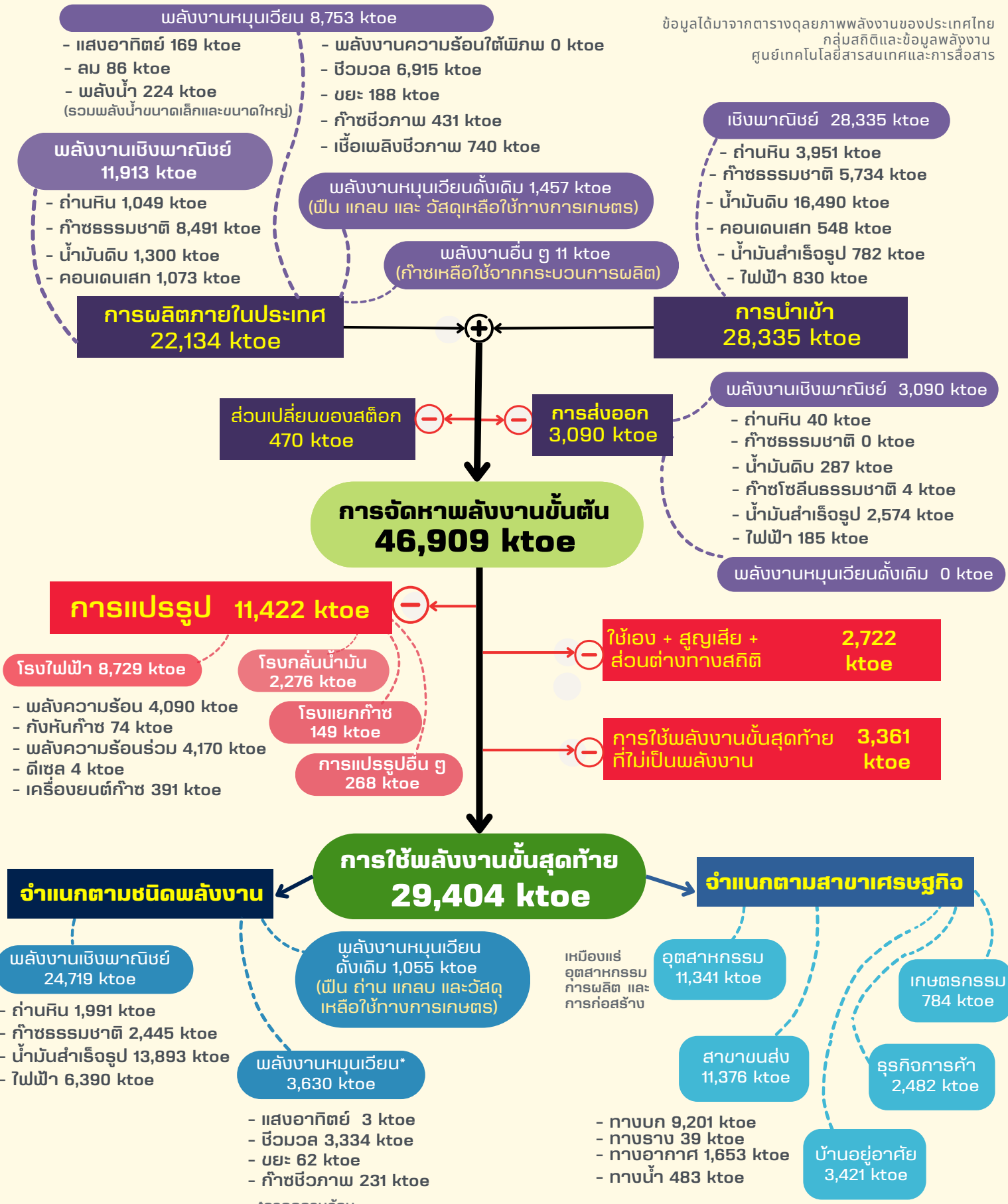
มกราคม - เมษายน 2567



สถานการณ์พลังงานในประเทศไทย

มกราคม - เมษายน 2567 ^{เบื้องต้น}

ข้อมูลได้มาจากตารางดุลยภาพพลังงานของประเทศไทย
กลุ่มสถิติและข้อมูลพลังงาน
ศูนย์เทคโนโลยีสารสนเทศและการสื่อสาร



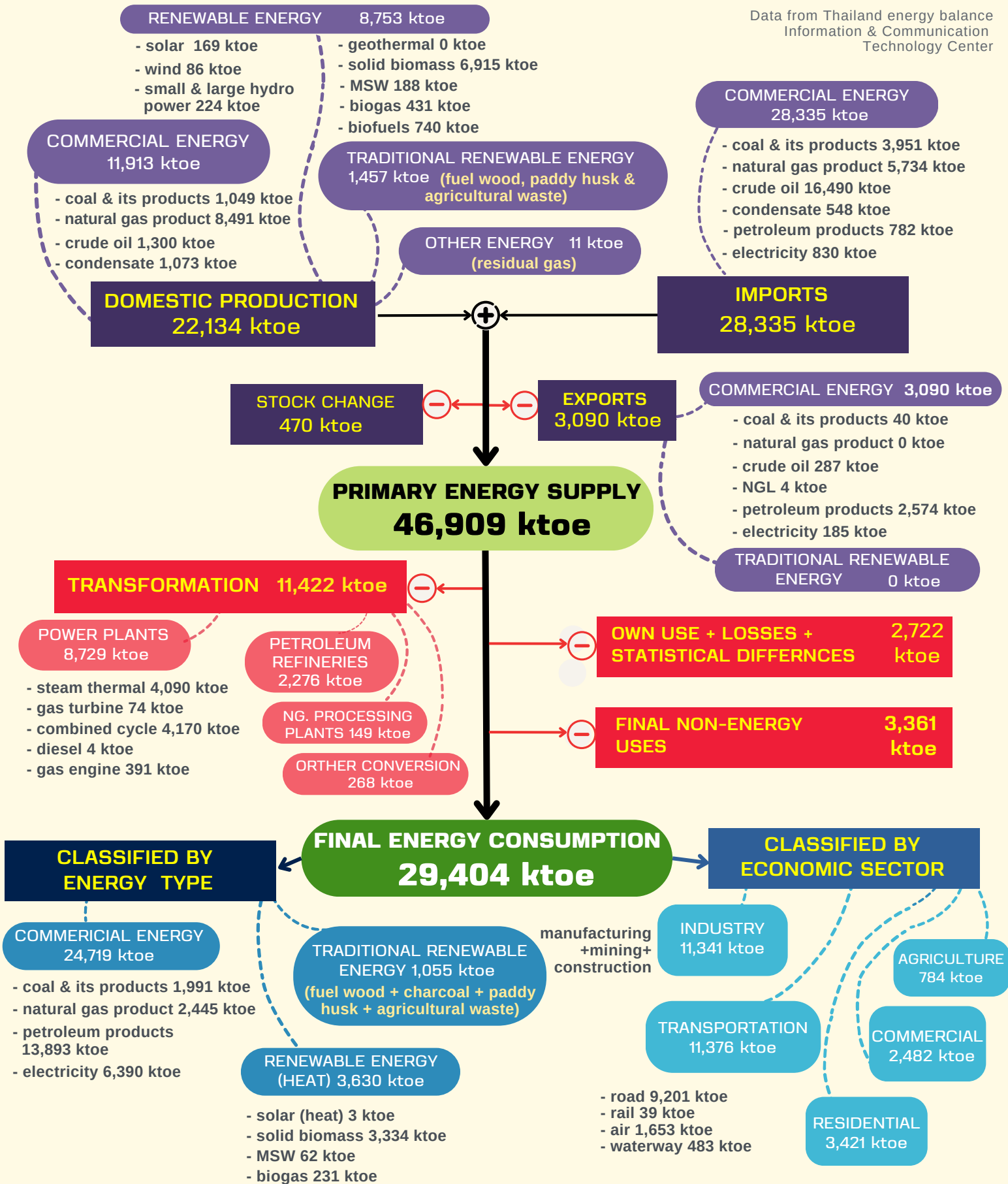
หมายเหตุ: "0" หมายถึง ตัวเลขที่มีค่าน้อยกว่า 0.5
"ktoe" หมายถึง พันตันเทียบเท่าน้ำมันดิบ (10³ ตันเทียบเท่าน้ำมันดิบ)

รายงานสถานการณ์พลังงานของประเทศไทย มกราคม - เมษายน 2567
กรมพัฒนาพลังงานทดแทนและอนุรักษ์พลังงาน

THAILAND ENERGY SITUATION

January - April 2024 ^{1/P}

Data from Thailand energy balance Information & Communication Technology Center



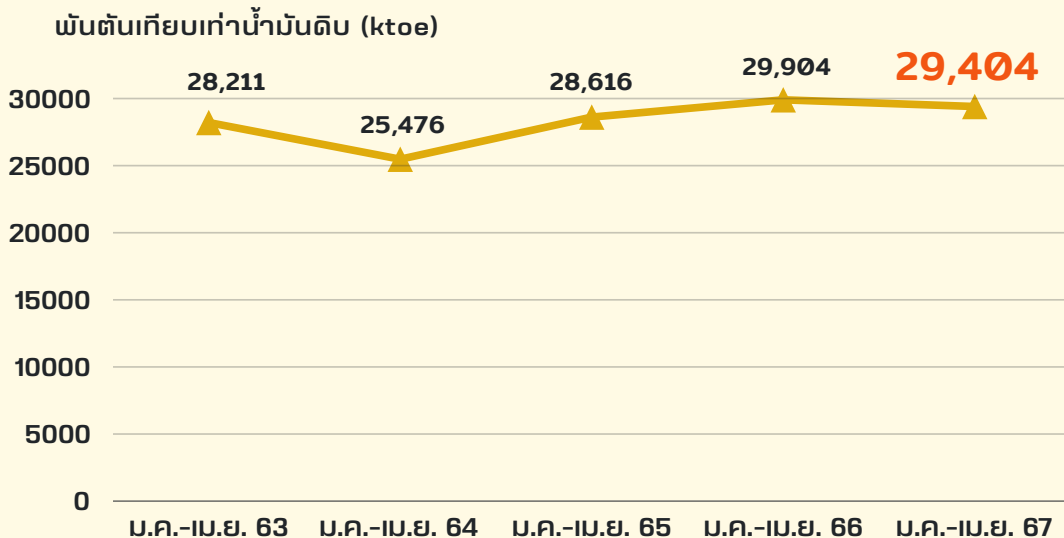
Notes: Data shown as "0" means figure is less than 0.5
 "ktoe" means kilo ton of oil equivalent (10 tons of oil equivalent).

ภาพรวมการใช้พลังงาน

เบื้องต้น

มกราคม - เมษายน 2567

ประเทศไทยมีการใช้พลังงานขั้นสุดท้ายในช่วงเดือน ม.ค. - เม.ย. ปี 2567 ปริมาณ 29,404 พันตันเทียบเท่าน้ำมันดิบ ลดลงร้อยละ 1.7 จากช่วงเดียวกันของปีก่อน โดยคิดเป็นมูลค่าการใช้พลังงานรวมกว่า 646,510 ล้านบาท



การใช้พลังงานขั้นสุดท้าย

ลดลงจากช่วงเดียวกันของปีก่อน

1.7 %

ในช่วงเดือน ม.ค. - เม.ย. 2567 ประเทศไทยมีการนำเข้าพลังงานคิดเป็นมูลค่ากว่า 526,024 ล้านบาท พบว่า มีการนำเข้าน้ำมันดิบมากที่สุด คิดเป็นสัดส่วนร้อยละ 72.04 ของมูลค่าการนำเข้าพลังงานทั้งหมด และมีการส่งออกพลังงาน คิดเป็นมูลค่ากว่า 49,941 ล้านบาท พบว่า มีการส่งออกน้ำมันสำเร็จรูปมากที่สุด คิดเป็นสัดส่วนร้อยละ 87.63 ของมูลค่าการส่งออกพลังงานทั้งหมด

รายงานสภาวะเศรษฐกิจไทย

เศรษฐกิจไทยในเดือนเมษายน ปี 2567 ปรับดีขึ้นจากเดือนก่อน ตามภาคบริการที่ยายตัวสอดคล้องกับรายรับภาคการท่องเที่ยวและจำนวนนักท่องเที่ยวต่างชาติที่เพิ่มขึ้น

- อุปสงค์ในประเทศทั้งการบริโภคและการลงทุนภาคเอกชนปรับเพิ่มขึ้น
- การส่งออกสินค้าไม่รวมทองคำเพิ่มขึ้นในหลายหมวดสินค้า สอดคล้องกับการผลิตภาคอุตสาหกรรมที่ปรับเพิ่มขึ้น
- การใช้จ่ายภาครัฐยังคงหดตัวจากรายจ่ายของรัฐบาลกลางตาม พ.ร.บ. งบประมาณปี 2567 ที่ล่าช้า

เสถียรภาพเศรษฐกิจ

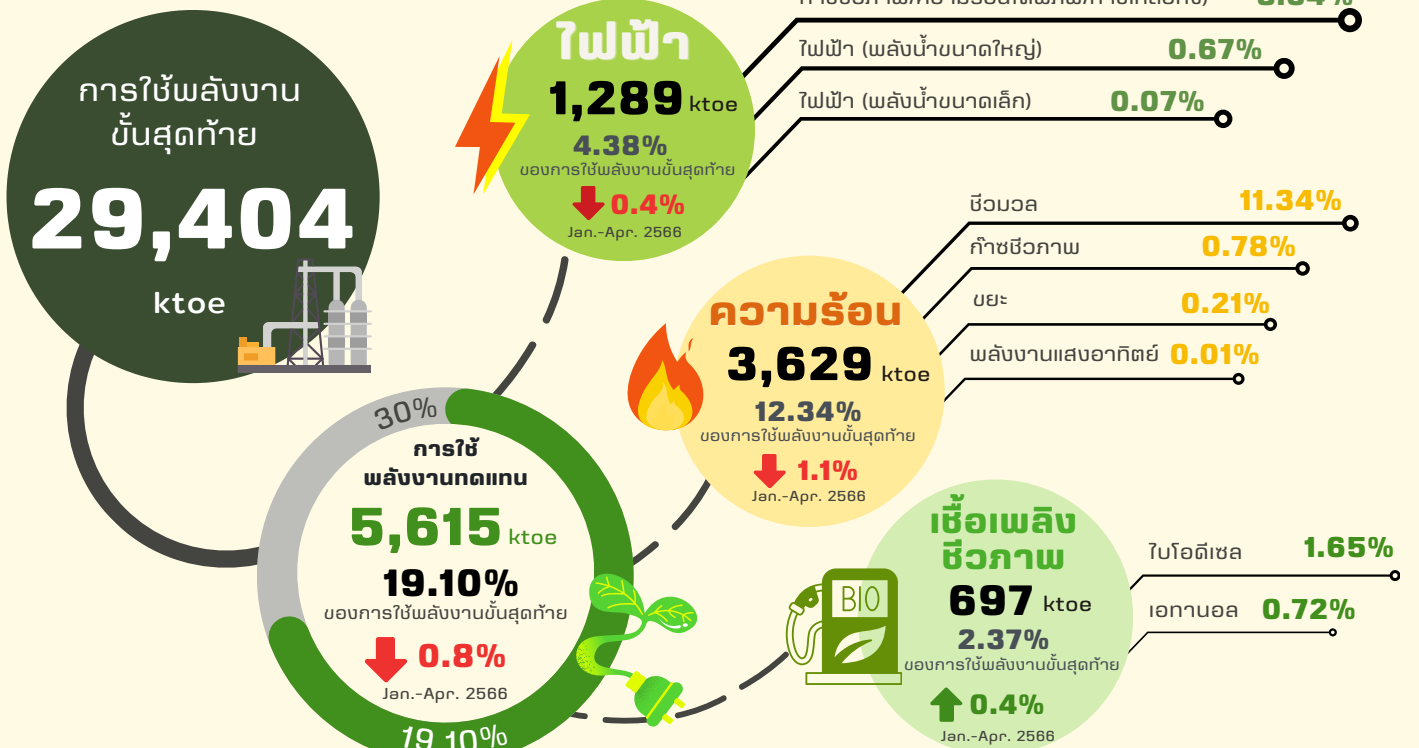
- อัตราเงินเฟ้อทั่วไปกลับมาเป็นบวกจากหมวดอาหารสดตามราคาผักและเนื้อสุกร และหมวดพลังงาน
- อัตราเงินเฟ้อพื้นฐานทรงตัวเท่าเดือนก่อน
- ตลาดแรงงานปรับดีขึ้นจากเดือนก่อนเล็กน้อยจากการจ้างงานในภาคบริการเป็นสำคัญ
- ดุลบัญชีเดินสะพัดค่อนข้างสมดุลโดยดุลการค้าเกินดุล ขณะที่ดุลบริการ รายได้ และเงินโอนขาดดุล

ที่มา : แดลงข่าวและรายงานเศรษฐกิจและการเงินเดือนเมษายน ปี 2567

<https://www.bot.or.th/th/news-and-media/news/news-20240531.html>

สถานการณ์ด้านพลังงานทดแทน

มกราคม - เมษายน 2567 ^{เบื้องต้น}



หมายเหตุ : * รวมการผลิตไฟฟ้านอกระบบ (Off Grid)
ที่มา : ผลการดำเนินงานด้านพลังงานทดแทน ม.ค.-เม.ย. 2567

ประเทศไทยมีเป้าหมายในการเพิ่มสัดส่วนการใช้พลังงานทดแทน และพลังงานทางเลือกต่อการใช้พลังงานขั้นสุดท้าย ที่ร้อยละ 30 ภายในปี พ.ศ. 2580 (AEDP2018) โดยในช่วง ม.ค. - เม.ย. ของปี 2567 ประเทศไทยมีการใช้พลังงานขั้นสุดท้าย 29,404 ktoe เป็นพลังงานทดแทนจำนวน 5,615 ktoe คิดเป็นสัดส่วนการใช้พลังงานทดแทนร้อยละ 19.10 ของการใช้พลังงานขั้นสุดท้าย โดยลดลงร้อยละ 0.8 จากช่วงเดียวกันของปีก่อน

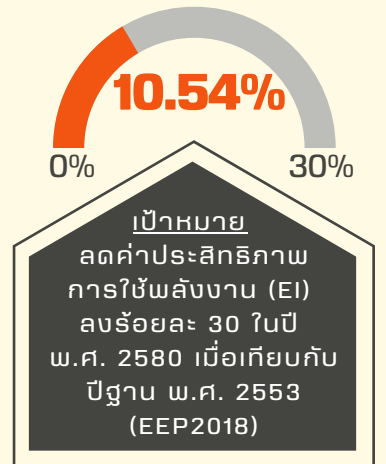
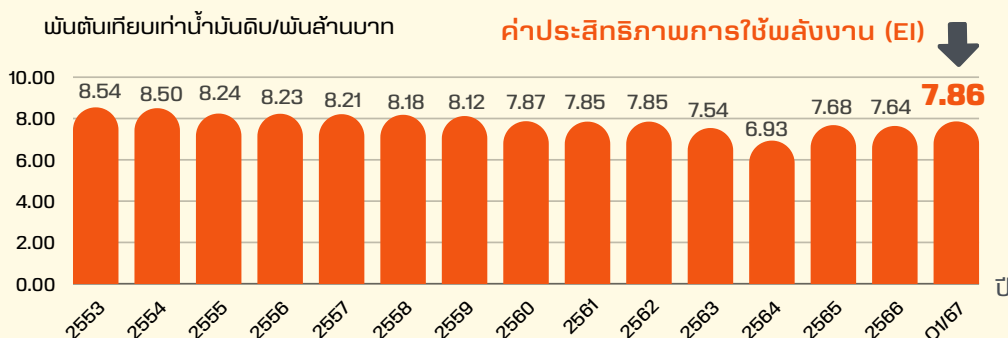
จากผลการดำเนินงานด้านพลังงานทดแทน พบว่า มีการใช้พลังงานทดแทนในการผลิตไฟฟ้าปริมาณ 1,289 ktoe การใช้พลังงานความร้อนจากพลังงานทดแทนปริมาณ 3,629 ktoe การใช้เชื้อเพลิงชีวภาพจากพลังงานทดแทนปริมาณ 697 ktoe

สถานการณ์ด้านการอนุรักษ์พลังงาน

ไตรมาสที่ 1/2567 ^{เบื้องต้น}

สถานการณ์การอนุรักษ์พลังงานของประเทศไทยในไตรมาสที่ 1/2567 พบว่า มีการใช้พลังงานขั้นสุดท้าย 22,691 ktoe ขณะที่ผลิตภัณฑ์มวลรวมภายในประเทศ (Gross Domestic Product : GDP) มีมูลค่า 2,885,369 ล้านบาท ส่งผลให้ค่าประสิทธิภาพการใช้พลังงาน (Energy Intensity : EI) มีค่าอยู่ที่ 7.86 ktoe/พันล้านบาท

ด้านผลการประหยัดพลังงาน ตั้งแต่ปี พ.ศ. 2554 - 2566 พบว่า ดัชนีชี้วัดประสิทธิภาพการใช้พลังงานปี 2566 อยู่ที่ 7.64 ktoe/พันล้านบาท ซึ่งลดลงร้อยละ 10.54 เมื่อเทียบกับปีฐาน พ.ศ. 2553 คิดเป็นผลการประหยัดพลังงาน 9,827 ktoe



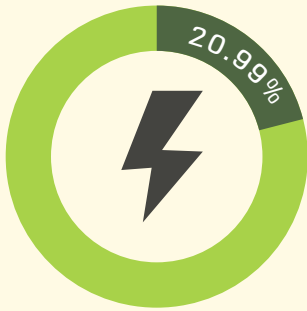
ที่มา : ผลการดำเนินงานด้านการอนุรักษ์พลังงาน ไตรมาสที่ 1/2567

สถานการณ์สัดส่วนการใช้พลังงานทดแทน

เบื้องต้น

มกราคม - เมษายน 2567

สัดส่วน
กำลังการผลิตติดตั้งไฟฟ้า
จากพลังงานทดแทน



กำลังการผลิตติดตั้งไฟฟ้า
จากพลังงานทดแทน
12,966.27 MW

กำลังการผลิตติดตั้งไฟฟ้า (รวม)
61,781.96 MW

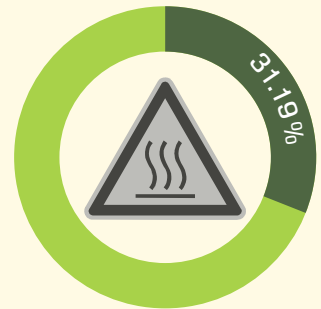
สัดส่วน
การใช้พลังงานทดแทน
ในการผลิตไฟฟ้า
ต่อการใช้ไฟฟ้ารวม



การใช้พลังงานทดแทน
ในการผลิตไฟฟ้า
1,288.81 ktoe

การใช้ไฟฟ้า (รวม)
6,390.00 ktoe

สัดส่วน
การใช้พลังงานความร้อน
จากพลังงานทดแทน

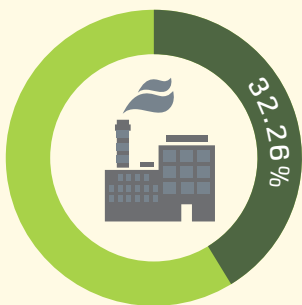


การใช้พลังงานความร้อน
จากพลังงานทดแทน
3,629.67 ktoe

การใช้พลังงานความร้อน (รวม)
11,637.97 ktoe



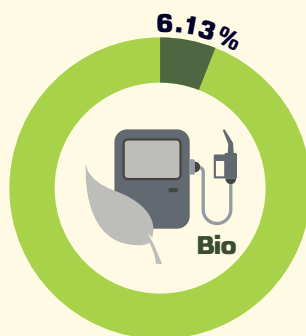
สัดส่วน
การใช้พลังงานความร้อน
จากพลังงานทดแทน
(ภาคอุตสาหกรรมการผลิต)



การใช้พลังงานความร้อน
จากพลังงานทดแทน
3,629.67 ktoe

การใช้พลังงานความร้อน
ในภาคอุตสาหกรรมการผลิต
11,252.00 ktoe

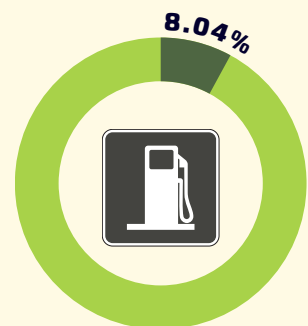
สัดส่วน
การใช้เชื้อเพลิงชีวภาพ



การใช้เชื้อเพลิงชีวภาพ
696.85 ktoe

ใช้น้ำมันเชื้อเพลิง
ในภาคขนส่ง (รวม)
11,376.00 ktoe

สัดส่วน
การใช้เชื้อเพลิงชีวภาพ
(เบนซินและดีเซล)



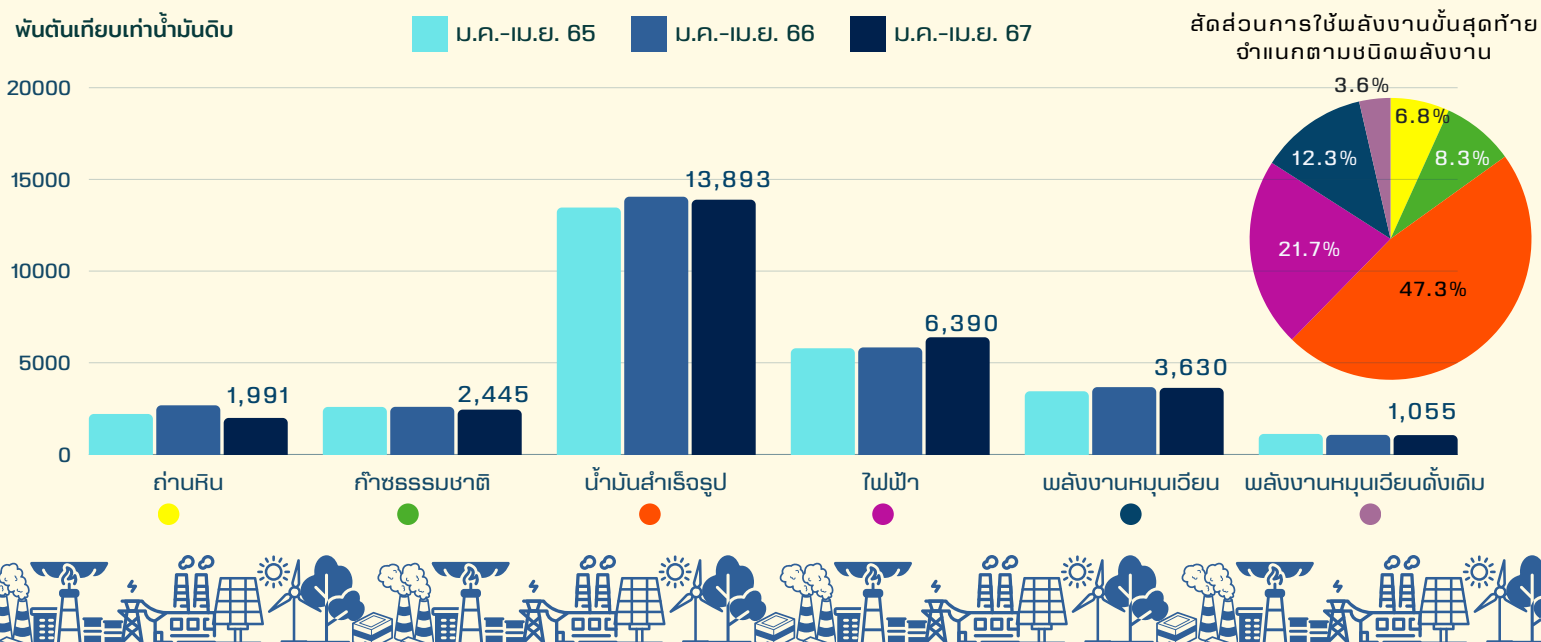
การใช้เชื้อเพลิงชีวภาพ
696.85 ktoe

ใช้น้ำมันเบนซินและดีเซล
ในภาคขนส่ง
8,662.00 ktoe

การใช้พลังงานขั้นสุดท้าย (Final Energy Consumption : FEC) เบื้องต้น

จำแนกตามชนิดพลังงาน มกราคม - เมษายน 2567

การใช้พลังงานขั้นสุดท้าย จำแนกตามชนิดพลังงาน	ปริมาณ (พันตันเทียบเท่าน้ำมันดิบ)			อัตราการเปลี่ยนแปลง (ร้อยละ)	
	ม.ค.-เม.ย. 65	ม.ค.-เม.ย. 66	เบื้องต้น ม.ค.-เม.ย. 67	ม.ค.-เม.ย. 66 เทียบกับ ม.ค.-เม.ย. 65	ม.ค.-เม.ย. 67 เทียบกับ ม.ค.-เม.ย. 66
การใช้พลังงานขั้นสุดท้าย (รวม)	28,616	29,904	29,404	4.5	(1.7)
- เจริญพาณิชย์	24,053	25,166	24,719	4.6	(1.8)
ถ่านหิน	2,207	2,679	1,991	21.4	(25.7)
ก๊าซธรรมชาติ	2,591	2,596	2,445	0.2	(5.8)
น้ำมันสำเร็จรูป	13,465	14,055	13,893	4.4	(1.2)
ไฟฟ้า	5,790	5,836	6,390	0.8	9.5
- พลังงานหมุนเวียน ^{1/}	3,445	3,671	3,630	6.6	(1.1)
- พลังงานหมุนเวียนดั้งเดิม ^{2/}	1,118	1,067	1,055	(4.6)	(1.1)

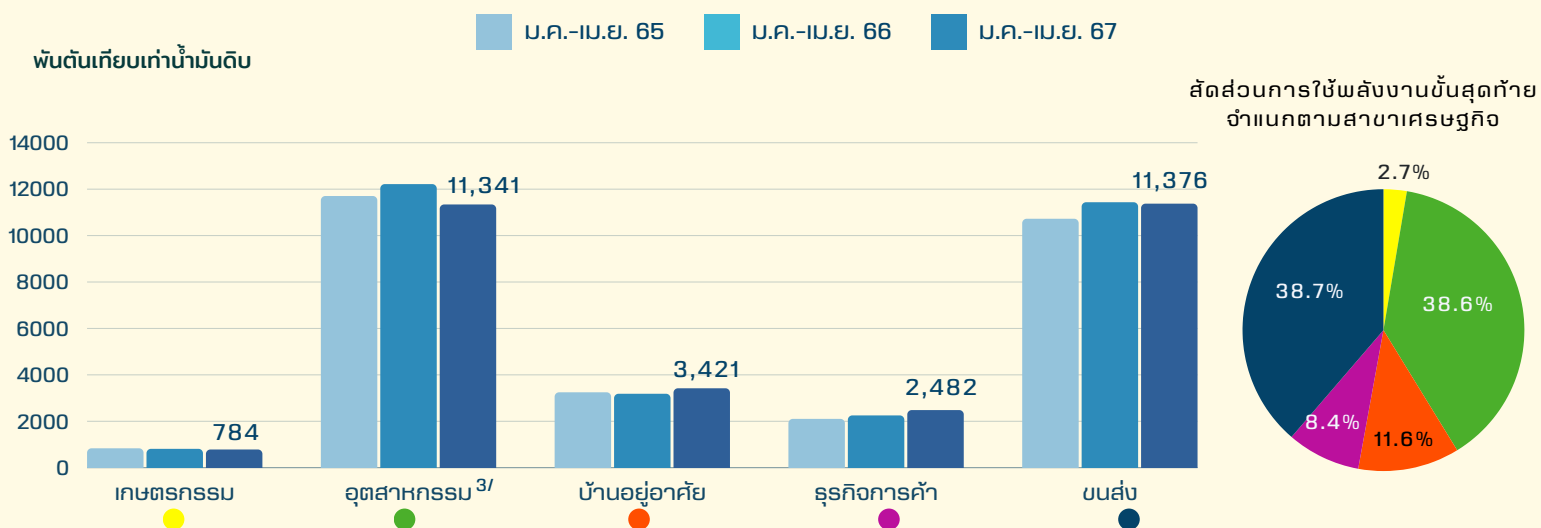


การใช้พลังงานขั้นสุดท้ายมีปริมาณ 29,404 ktoe มีอัตราลดลงร้อยละ 1.7 จากช่วงเดียวกันของปีก่อน แบ่งเป็น การใช้พลังงานเชิงพาณิชย์ 24,719 ktoe คิดเป็นสัดส่วนหลักร้อยละ 84.1 ของการใช้พลังงานขั้นสุดท้าย มีอัตราลดลงร้อยละ 1.8 ประกอบด้วย ถ่านหิน 1,991 ktoe คิดเป็นสัดส่วนร้อยละ 6.8 มีอัตราลดลงร้อยละ 25.7 ก๊าซธรรมชาติ 2,445 ktoe คิดเป็นสัดส่วนร้อยละ 8.3 มีอัตราลดลงร้อยละ 5.8 น้ำมันสำเร็จรูปมีปริมาณการใช้พลังงานมากที่สุด 13,893 ktoe คิดเป็นสัดส่วนร้อยละ 47.3 มีอัตราลดลงร้อยละ 1.2 และไฟฟ้า 6,390 ktoe คิดเป็นสัดส่วนร้อยละ 21.7 มีอัตราเพิ่มขึ้นร้อยละ 9.5 ส่วนการใช้พลังงานหมุนเวียน 3,630 ktoe คิดเป็นสัดส่วนร้อยละ 12.3 มีอัตราลดลงร้อยละ 1.1 และการใช้พลังงานหมุนเวียนดั้งเดิม 1,055 ktoe คิดเป็นสัดส่วนร้อยละ 3.6 มีอัตราลดลงร้อยละ 1.1

หมายเหตุ
 1/ พลังงานหมุนเวียน ประกอบด้วย พลังงานแสงอาทิตย์ (ความร้อน) ชีวมวล (ฟืน แกลบ กากอ้อย วัสดุเหลือใช้ทางการเกษตร) ชยะ และก๊าซชีวภาพ
 2/ พลังงานหมุนเวียนดั้งเดิม ประกอบด้วย ฟืน ถ่าน แกลบ และวัสดุเหลือใช้ทางการเกษตร ที่ใช้ในบ้านอยู่อาศัยและอุตสาหกรรมครัวเรือน

การใช้พลังงานขั้นสุดท้าย (Final Energy Consumption : FEC) จำแนกตามสาขาเศรษฐกิจ มกราคม - เมษายน 2567 ^{เบื้องต้น}

การใช้พลังงานขั้นสุดท้าย จำแนกตามสาขาเศรษฐกิจ	ปริมาณ (พันตันเทียบเท่าน้ำมันดิบ)			อัตราการเปลี่ยนแปลง (ร้อยละ)	
	ม.ค.-เม.ย. 65	ม.ค.-เม.ย. 66	เบื้องต้น	ม.ค.-เม.ย. 66 เทียบกับ ม.ค.-เม.ย. 65	ม.ค.-เม.ย. 67 เทียบกับ ม.ค.-เม.ย. 66
			ม.ค.-เม.ย. 67		
1. สาขาเกษตรกรรม	835	812	784	(2.8)	(3.4)
2. สาขาอุตสาหกรรม ^{3/}	11,705	12,218	11,341	4.4	(7.2)
3. สาขาบ้านอยู่อาศัย	3,248	3,185	3,421	(1.9)	7.4
4. สาขารุขกิจการค้า	2,103	2,252	2,482	7.1	10.2
5. สาขาขนส่ง	10,725	11,437	11,376	6.6	(0.5)
รวม	28,616	29,904	29,404	4.5	(1.7)



การใช้พลังงานขั้นสุดท้าย 29,404 ktoe โดยมีการใช้พลังงานขั้นสุดท้ายในสาขาเกษตรกรรม 784 ktoe คิดเป็นสัดส่วนร้อยละ 2.7 ของการใช้พลังงานขั้นสุดท้าย มีอัตราลดลงร้อยละ 3.4 สาขาอุตสาหกรรม 11,341 ktoe คิดเป็นสัดส่วนร้อยละ 38.6 มีอัตราลดลงร้อยละ 7.2 สาขาบ้านอยู่อาศัย 3,421 ktoe คิดเป็นสัดส่วนร้อยละ 11.6 มีอัตราเพิ่มขึ้นร้อยละ 7.4 สาขารุขกิจการค้า 2,482 ktoe คิดเป็นสัดส่วนร้อยละ 8.4 มีอัตราเพิ่มขึ้นร้อยละ 10.2 และสาขาขนส่งมีปริมาณการใช้พลังงานมากที่สุด 11,376 ktoe คิดเป็นสัดส่วนร้อยละ 38.7 มีอัตราลดลงร้อยละ 0.5

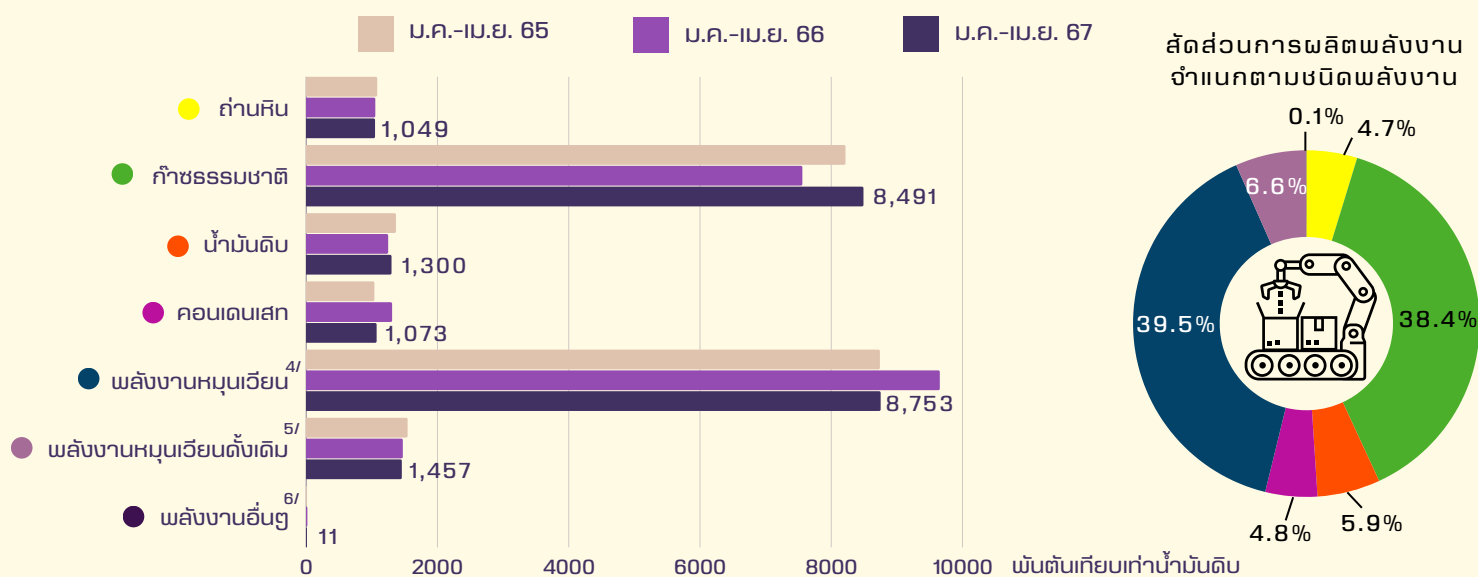
หมายเหตุ

^{3/} สาขาอุตสาหกรรม ประกอบด้วย อุตสาหกรรมการผลิต 11,252 ktoe เหมืองแร่ 42 ktoe และก่อสร้าง 47 ktoe

การผลิตพลังงาน (Domestic Product : DP) เบื้องต้น

จำแนกตามชนิดพลังงาน มกราคม - เมษายน 2567

การผลิตพลังงาน จำแนกตามชนิดพลังงาน	ปริมาณ (พันตันเทียบเท่าน้ำมันดิบ)			อัตราการเปลี่ยนแปลง (ร้อยละ)	
	ม.ค.-เม.ย. 65	ม.ค.-เม.ย. 66	เบื้องต้น	ม.ค.-เม.ย. 66 เทียบกับ ม.ค.-เม.ย. 65	ม.ค.-เม.ย. 67 เทียบกับ ม.ค.-เม.ย. 66
			ม.ค.-เม.ย. 67		
การผลิตพลังงาน (รวม)	22,002	22,315	22,134	1.4	(0.8)
- เิิงพาณิชย์	11,705	11,171	11,913	(4.6)	6.6
ถ่านหิน	1,082	1,053	1,049	(2.7)	(0.4)
ก๊าซธรรมชาติ	8,217	7,560	8,491	(8.0)	12.3
น้ำมันดิบ	1,367	1,249	1,300	(8.6)	4.1
คอนเดนเสท	1,039	1,309	1,073	26.0	(18.0)
- พลังงานหมุนเวียน ^{4/}	8,741	9,654	8,753	10.4	(9.3)
- พลังงานหมุนเวียนดั้งเดิม ^{5/}	1,545	1,472	1,457	(4.7)	(1.0)
- พลังงานอื่นๆ ^{6/}	11	18	11	63.6	(38.9)



การผลิตพลังงานมีปริมาณทั้งหมด 22,134 ktoe มีอัตราลดลงร้อยละ 0.8 จากช่วงเดียวกันของปีก่อน โดยมีการผลิตพลังงานเชิงพาณิชย์ปริมาณ 11,913 ktoe คิดเป็นสัดส่วนร้อยละ 53.8 ของการผลิตพลังงานทั้งหมด มีอัตราเพิ่มขึ้นร้อยละ 6.6 ประกอบด้วย ถ่านหิน 1,049 ktoe คิดเป็นสัดส่วนร้อยละ 4.7 มีอัตราลดลงร้อยละ 0.4 ก๊าซธรรมชาติ 8,491 ktoe คิดเป็นสัดส่วนร้อยละ 38.4 มีอัตราเพิ่มขึ้นร้อยละ 12.3 น้ำมันดิบ 1,300 ktoe คิดเป็นสัดส่วนร้อยละ 5.9 มีอัตราเพิ่มขึ้นร้อยละ 4.1 คอนเดนเสท 1,073 ktoe คิดเป็นสัดส่วนร้อยละ 4.8 มีอัตราลดลงร้อยละ 18.0 มีการผลิตพลังงานหมุนเวียนมากที่สุด 8,753 ktoe คิดเป็นสัดส่วนร้อยละ 39.5 มีอัตราลดลงร้อยละ 9.3 มีการผลิตพลังงานหมุนเวียนดั้งเดิมปริมาณ 1,457 ktoe คิดเป็นสัดส่วนร้อยละ 6.6 มีอัตราลดลงร้อยละ 1.0 และมีการผลิตพลังงานอื่นๆ ปริมาณ 11 ktoe คิดเป็นสัดส่วนร้อยละ 0.1 มีอัตราลดลงร้อยละ 38.9

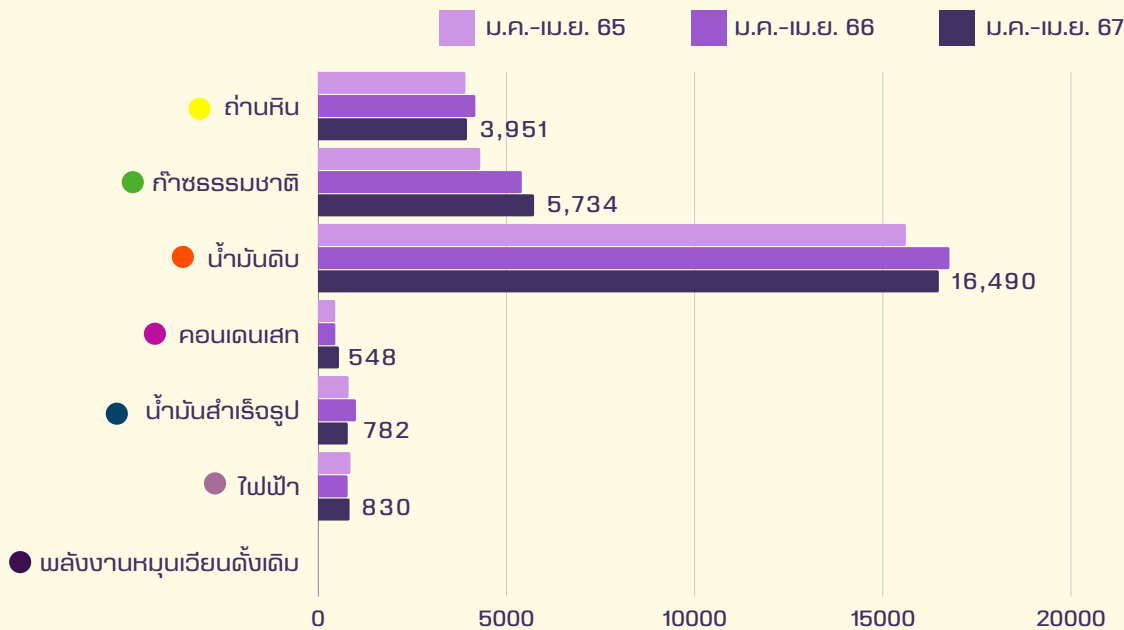
หมายเหตุ 4/ พลังงานหมุนเวียน ประกอบด้วย พลังงานลม พลังงานแสงอาทิตย์ พลังงานน้ำขนาดเล็ก พลังงานน้ำขนาดใหญ่ พลังงานความร้อนใต้พิภพ ชีวมวล (เป็น แกลบ กากอ้อย วัสดุเหลือใช้ทางการเกษตร และแบริลลิว) ชยะ ก๊าซชีวภาพ เชื้อเพลิงชีวภาพ (เอทานอลและไบโอดีเซล)
5/ พลังงานหมุนเวียนดั้งเดิม ประกอบด้วย พืน ถ่าน แกลบ และวัสดุเหลือใช้ทางการเกษตร
6/ พลังงานอื่นๆ ประกอบด้วย ก๊าซเหลือใช้จากกระบวนการผลิต

การนำเข้าพลังงาน (Imports)

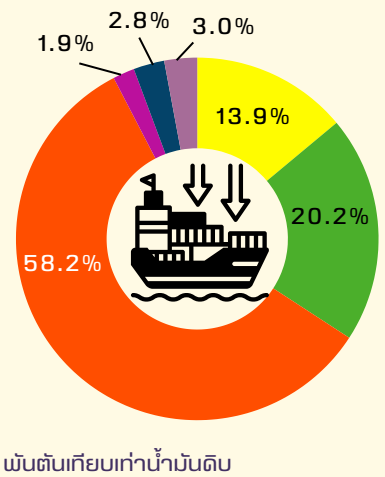
จำแนกตามชนิดพลังงาน มกราคม - เมษายน 2567

เบื้องต้น

การนำเข้าพลังงาน จำแนกตามชนิดพลังงาน	ปริมาณ (พันตันเทียบเท่าน้ำมันดิบ)			อัตราการเปลี่ยนแปลง (ร้อยละ)	
	ม.ค.-เม.ย. 65	ม.ค.-เม.ย. 66	เบื้องต้น	ม.ค.-เม.ย. 66 เทียบกับ ม.ค.-เม.ย. 65	ม.ค.-เม.ย. 67 เทียบกับ ม.ค.-เม.ย. 66
			ม.ค.-เม.ย. 67		
การนำเข้าพลังงาน (รวม)	25,932	28,579	28,335	10.2	(0.9)
- เติงพาณิชย์	25,932	28,579	28,335	10.2	(0.9)
ถ่านหิน	3,909	4,172	3,951	6.7	(5.3)
ก๊าซธรรมชาติ	4,303	5,407	5,734	25.7	6.0
น้ำมันดิบ	15,614	16,772	16,490	7.4	(1.7)
คอนเดนเสท	450	451	548	0.2	21.5
น้ำมันสำเร็จรูป	804	999	782	24.3	(21.7)
ไฟฟ้า	852	778	830	(8.7)	6.7
- พลังงานหมุนเวียนดั้งเดิม	0	-	-	(100.0)	-



สัดส่วนการนำเข้าพลังงาน
จำแนกตามชนิดพลังงาน



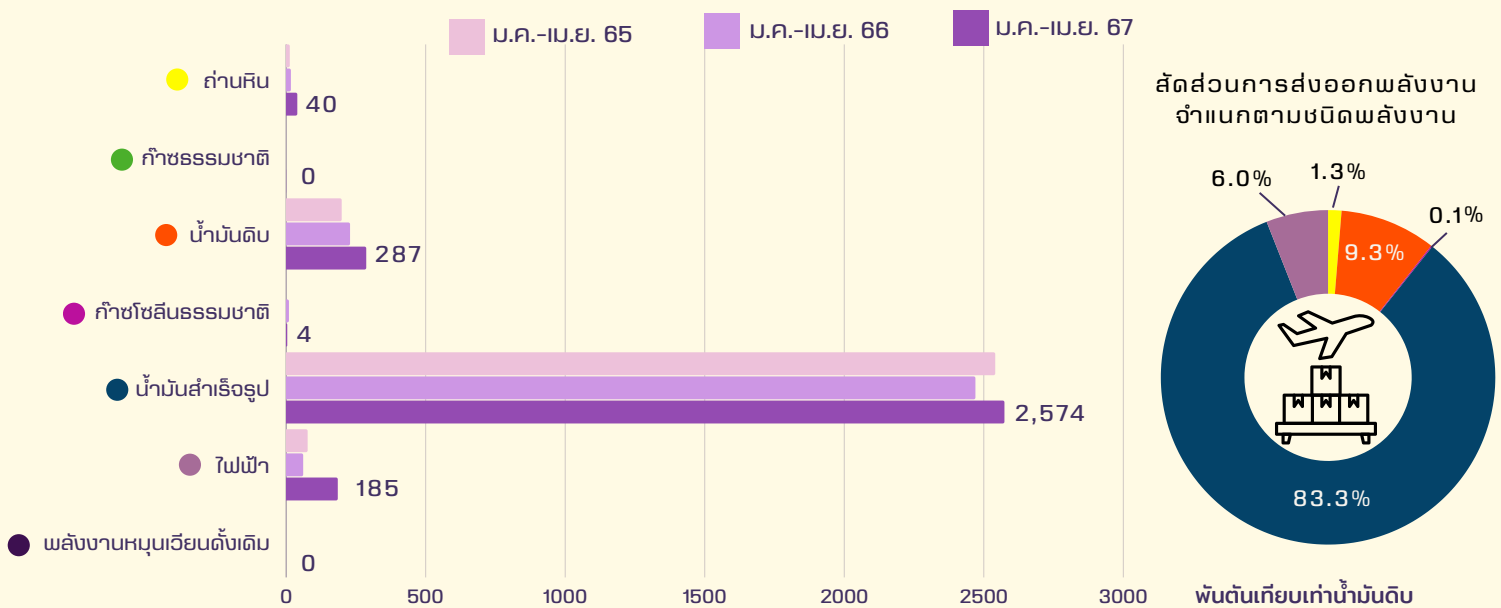
การนำเข้าพลังงาน มีปริมาณทั้งหมด 28,335 ktoe มีอัตราลดลงร้อยละ 0.9 จากช่วงเดียวกันของปีก่อน โดยเป็นการนำเข้าพลังงานเชิงพาณิชย์ทั้งหมด ประกอบด้วย ถ่านหิน 3,951 ktoe คิดเป็นสัดส่วนร้อยละ 13.9 มีอัตราลดลงร้อยละ 5.3 ก๊าซธรรมชาติ 5,734 ktoe คิดเป็นสัดส่วนร้อยละ 20.2 มีอัตราเพิ่มขึ้นร้อยละ 6.0 น้ำมันดิบมีปริมาณการนำเข้ามากที่สุด 16,490 ktoe คิดเป็นสัดส่วนร้อยละ 58.2 มีอัตราลดลงร้อยละ 1.7 คอนเดนเสท 548 ktoe คิดเป็นสัดส่วนร้อยละ 1.9 มีอัตราเพิ่มขึ้นร้อยละ 21.5 น้ำมันสำเร็จรูป 782 ktoe คิดเป็นสัดส่วนร้อยละ 2.8 มีอัตราลดลงร้อยละ 21.7 และไฟฟ้า 830 ktoe คิดเป็นสัดส่วนร้อยละ 3.0 มีอัตราเพิ่มขึ้นร้อยละ 6.7 และไม่มี การนำเข้า พลังงานหมุนเวียนดั้งเดิม

หมายเหตุ "0" หมายถึง ตัวเลขที่มีค่าน้อยกว่า 0.5

การส่งออกพลังงาน (Exports)

จำแนกตามชนิดพลังงาน มกราคม - เมษายน 2567 เบื้องต้น

การส่งออกพลังงาน จำแนกตามชนิดพลังงาน	ปริมาณ (พันตันเทียบเท่าน้ำมันดิบ)			อัตราการเปลี่ยนแปลง (ร้อยละ)	
	ม.ค.-เม.ย. 65	ม.ค.-เม.ย. 66	เบื้องต้น	ม.ค.-เม.ย. 66	ม.ค.-เม.ย. 67
			ม.ค.-เม.ย. 67	เทียบกับ ม.ค.-เม.ย. 65	เทียบกับ ม.ค.-เม.ย. 66
การส่งออกพลังงาน (รวม)	2,830	2,787	3,090	(1.5)	10.9
- เติงพาณิชย์	2,830	2,787	3,090	(1.5)	10.9
ถ่านหิน	13	17	40	30.8	135.3
ก๊าซธรรมชาติ	-	-	0	-	0
น้ำมันดิบ	199	229	287	(15.1)	25.3
ก๊าซโซลีนธรรมชาติ	-	10	4	0	(60.0)
น้ำมันสำเร็จรูป	2,541	2,470	2,574	(2.8)	4.2
ไฟฟ้า	77	61	185	(20.8)	203.3
- พลังงานหมุนเวียนดั้งเดิม	0	0	0	(0)	0

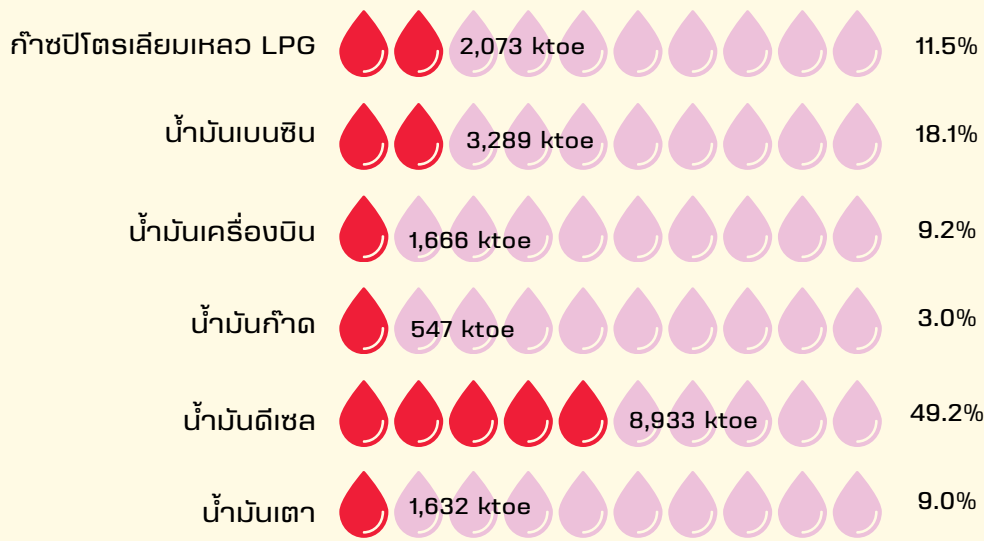


การส่งออกพลังงาน มีปริมาณทั้งหมด 3,090 ktoe มีอัตราเพิ่มขึ้นร้อยละ 10.9 จากช่วงเดียวกันของปีก่อน เป็นการส่งออกพลังงานเชิงพาณิชย์ทั้งหมด ประกอบด้วย ถ่านหิน 40 ktoe คิดเป็นสัดส่วนร้อยละ 1.3 มีอัตราเพิ่มขึ้นร้อยละ 135.3 ก๊าซธรรมชาติมีปริมาณน้อยกว่า 0.5 ktoe น้ำมันดิบ 287 ktoe คิดเป็นสัดส่วนร้อยละ 9.3 มีอัตราเพิ่มขึ้นร้อยละ 25.3 ก๊าซโซลีนธรรมชาติ 4 ktoe คิดเป็นสัดส่วนร้อยละ 0.1 มีอัตราลดลงร้อยละ 60.0 น้ำมันสำเร็จรูปมีปริมาณการส่งออกมากที่สุด 2,574 ktoe คิดเป็นสัดส่วนร้อยละ 83.3 มีอัตราเพิ่มขึ้นร้อยละ 4.2 และไฟฟ้า 185 ktoe คิดเป็นสัดส่วนร้อยละ 6.0 มีอัตราเพิ่มขึ้นร้อยละ 203.3 และมีการส่งออกพลังงานหมุนเวียนดั้งเดิม น้อยกว่า 0.5 ktoe

หมายเหตุ "0" หมายถึง ตัวเลขที่มีค่าน้อยกว่า 0.5
"0" หมายถึง ไม่สามารถหาค่าได้

การผลิตน้ำมันสำเร็จรูป

มกราคม - เมษายน 2567 ^{เบื้องต้น}



ปัจจุบันประเทศไทยมีโรงกลั่นน้ำมันรวม 7 โรง มีกำลังการกลั่นรวมทั้งสิ้น 1,244,500 บาร์เรลต่อวัน นอกจากนี้ยังมี โรงแยกก๊าซธรรมชาติ 6 โรง มีขนาดกำลังการผลิตรวม 2,870 ล้านลูกบาศก์ฟุตต่อวัน และโรงแยกก๊าซปตท. สผ.สยาม ซึ่งทำการผลิตก๊าซปิโตรเลียมเหลวเป็นหลักอีก 1 โรง มีขนาด 163.3 ล้านลูกบาศก์ฟุตต่อวัน โดยพบว่ามีการผลิตก๊าซปิโตรเลียมเหลว 2,073 ktoe คิดเป็นสัดส่วนร้อยละ 11.5 ของการผลิตน้ำมันสำเร็จรูปทั้งหมด น้ำมันเบนซิน 3,289 ktoe คิดเป็นสัดส่วนร้อยละ 18.1 น้ำมันเครื่องบิน 1,666 ktoe คิดเป็นสัดส่วนร้อยละ 9.2 น้ำมันก๊าด 547 ktoe คิดเป็นสัดส่วนร้อยละ 3.0 น้ำมันดีเซลมีปริมาณการผลิตมากที่สุด 8,933 ktoe คิดเป็นสัดส่วนร้อยละ 49.2 และน้ำมันเตา 1,632 ktoe คิดเป็นสัดส่วนร้อยละ 9.0

การใช้เชื้อเพลิงในการผลิตไฟฟ้า

มกราคม - เมษายน 2567 ^{เบื้องต้น}



การใช้เชื้อเพลิงในการผลิตไฟฟ้าจากถ่านหิน 2,327 ktoe คิดเป็นสัดส่วนร้อยละ 15.4 ของการใช้เชื้อเพลิงในการผลิตไฟฟ้าทั้งหมด ก๊าซธรรมชาติมีปริมาณการใช้มากที่สุด 8,348 ktoe คิดเป็นสัดส่วนร้อยละ 55.4 น้ำมันดีเซลและน้ำมันเตา 12 ktoe คิดเป็นสัดส่วนร้อยละ 0.1 พลังงานหมุนเวียน 4,383 ktoe คิดเป็นสัดส่วนร้อยละ 29.0 และพลังงานอื่น ๆ 11 ktoe คิดเป็นสัดส่วนร้อยละ 0.1

หมายเหตุ

7/ พลังงานหมุนเวียน ประกอบด้วย พลังงานแสงอาทิตย์ พลังงานลม พลังน้ำ พลังงานความร้อนใต้พิภพ ชีวมวล ชยะ และก๊าซชีวภาพ

8/ พลังงานอื่น ๆ คือ ก๊าซเหลือใช้จากกระบวนการผลิต (Residual Gas)

ปริมาณพลังงานของเชื้อเพลิง (ค่าความร้อนสุทธิ)

Energy content of fuel (Net Calorific value)

ประเภท	กิโล-แคลอรี /หน่วย (KCAL /UNIT)	ต้นเทียบเท่า น้ำมันดิบ/ ล้านหน่วย (TOE / 10 ⁶ UNIT)	เมกะจูล /หน่วย (MJ / UNIT)	พันบีทียู /หน่วย (10 ³ BTU / UNIT)	อัตราแลกเปลี่ยน (ราคาขาย EXCHANGE RATE (SELLING))		
					พ.ศ.	บาท / เหรียญสหรัฐ BAH/US\$	YEAR
					2567		2024
1. น้ำมันดิบ (ลิตร)	8,680	860.00	36.33	34.44			
2. คอนเดนเสท (ลิตร)	7,900	782.72	33.07	31.35			
3. ก๊าซโซลันธรรมชาติ (ลิตร)	7,900	782.72	33.07	31.35	ม.ค.	35.34	JAN
4. ก๊าซธรรมชาติ (ลูกบาศก์ฟุต)	244	24.18	1.02	0.97	ก.พ.	35.68	FEB
5. อีเทน (กก.)	11,203	1,110.05	46.89	44.45	มี.ค.	35.82	MAR
6. โพรเพน (กก.)	11,256	1,115.34	47.11	44.67	เม.ย.	36.10	APR
7. ผลิตภัณฑ์ปิโตรเลียม							
7.1 ก๊าซปิโตรเลียมเหลว (ลิตร)	6,360	630.14	26.62	25.24			
7.2 น้ำมันเบนซิน (ลิตร)	7,520	745.07	31.48	29.84			
7.3 น้ำมันเครื่องบิน (ลิตร)	8,250	817.40	34.53	32.74			
7.4 น้ำมันก๊าด (ลิตร)	8,250	817.40	34.53	32.74			
7.5 น้ำมันดีเซล (ลิตร)	8,700	861.98	36.42	34.52			
7.6 น้ำมันเตา (ลิตร)	9,500	941.24	39.77	37.70			
7.7 ยางมะตอย (ลิตร)	9,840	974.93	41.19	39.05			
7.8 ปิโตรเลียมโค้ก (กก.)	8,400	832.26	35.16	33.33			
8. ไฟฟ้า (กิโลวัตต์ชั่วโมง)	860	85.21	3.60	3.41			
9. ถ่านหินนำเข้า (กก.)	6,300	624.19	26.37	25.00			
10. ถ่านโค้ก (กก.)	6,600	653.92	27.63	26.19			
11. แอนทราไซต์ (กก.)	7,500	743.09	31.40	29.76			
12. ลิกไนต์ แม่เมาะ (กก.)	2,500	247.70	10.47	9.92			
13. ฝุ่น (กก.)	3,820	378.48	15.99	15.16			
14. ถ่านไม้ (กก.)	6,900	683.64	28.88	27.38			
15. แกลบ (กก.)	3,440	340.83	14.40	13.65			
16. กากอ้อย (กก.)	1,800	178.34	7.53	7.14			
17. ยยะ (กก.)	1,160	114.93	4.86	4.60			
18. ไม้เลื่อย(กก.)	2,600	257.60	10.88	10.32			
19. วัสดุเหลือใช้ทางการเกษตร (กก.)	3,030	300.21	12.68	12.02			
20. ก๊าซชีวภาพ (ลูกบาศก์เมตร)	5,000	495.39	20.93	19.84			
21. เอทานอล (ลิตร)	5,147	510.00	21.54	20.42			
22. ไบโอดีเซล (ลิตร)	8,700	861.98	36.42	34.52			

หน่วยทั่วไป GENERAL		
1 กิโลแคลอรี(KCAL)	= 4,186	จูล (JOULES)
1 ต้นเทียบเท่า น้ำมันดิบ (TOE)	= 3.968	บีทียู (BTU)
	= 10.093	จิกะแคลอรี (GCAL)
	= 42.244	จิกะจูล (GJ)
1 บาร์เรล(BARREL)	= 40.047 X 10 ⁶	บีทียู (BTU)
	= 158.99	ลิตร (LITRES)
1 ลูกบาศก์เมตรของไม้ (CU.M. OF SOLID WOOD)	= 600	กิโลกรัม (KG.)
1 ลูกบาศก์เมตรของถ่าน (CU.M. OF CHARCOAL)	= 250	กิโลกรัม (KG.)
5 กิโลกรัมของฝุ่น (KG. OF FUEL WOOD)	= 1	กิโลกรัมของถ่าน (KG. OF CHARCOAL PRODUCT)
1 ลิตรของก๊าซปิโตรเลียมเหลว (LITRE OF LPG)	= 0.54	กิโลกรัม (KG.)



กรมพัฒนาพลังงานทดแทน
และอนุรักษ์พลังงาน
กระทรวงพลังงาน

รายงานสถานการณ์พลังงานของประเทศไทยฉบับนี้

รวบรวมและจัดทำโดย

กลุ่มบริการสารสนเทศและภูมิสารสนเทศ (บก.)

ศูนย์เทคโนโลยีสารสนเทศและการสื่อสาร (ศทส.)

กรมพัฒนาพลังงานทดแทนและอนุรักษ์พลังงาน (พพ.)

กระทรวงพลังงาน (พน.)

ติดต่อ

กรมพัฒนาพลังงานทดแทนและอนุรักษ์พลังงาน

เลขที่ 17 ถนนพระรามที่ 1

เขตปทุมวัน กรุงเทพมหานคร 10330

0-2223-0021-9 ต่อ 1195

www.dede.go.th



เยี่ยมชมเว็บไซต์