



กรมพัฒนาพลังงานทดแทน
และอนุรักษ์พลังงาน
กระทรวงพลังงาน

รายงานสถานการณ์ พลังงานของประเทศไทย

เบื้องต้น

มกราคม - กรกฎาคม 2567



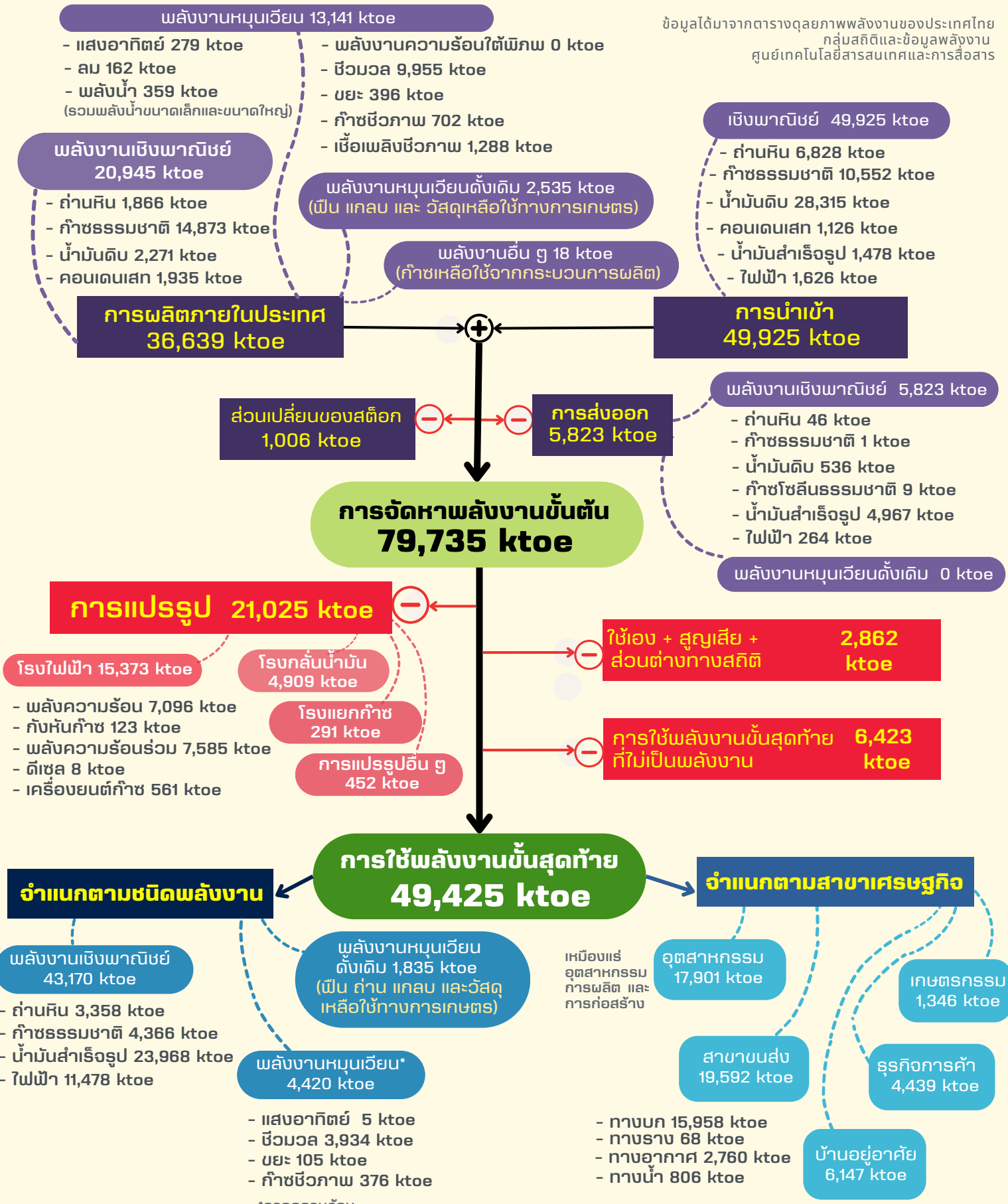
ศูนย์เทคโนโลยีสารสนเทศและการสื่อสาร
กรมพัฒนาพลังงานทดแทนและอนุรักษ์พลังงาน

0 2223 0021 - 9 ต่อ 1195

สถานการณ์พลังงานในประเทศไทย

มกราคม - กรกฎาคม 2567 เบื้องต้น

ข้อมูลได้มาจากตารางดุลยภาพพลังงานของประเทศไทย
กลุ่มสถิติและข้อมูลพลังงาน
ศูนย์เทคโนโลยีสารสนเทศและการสื่อสาร

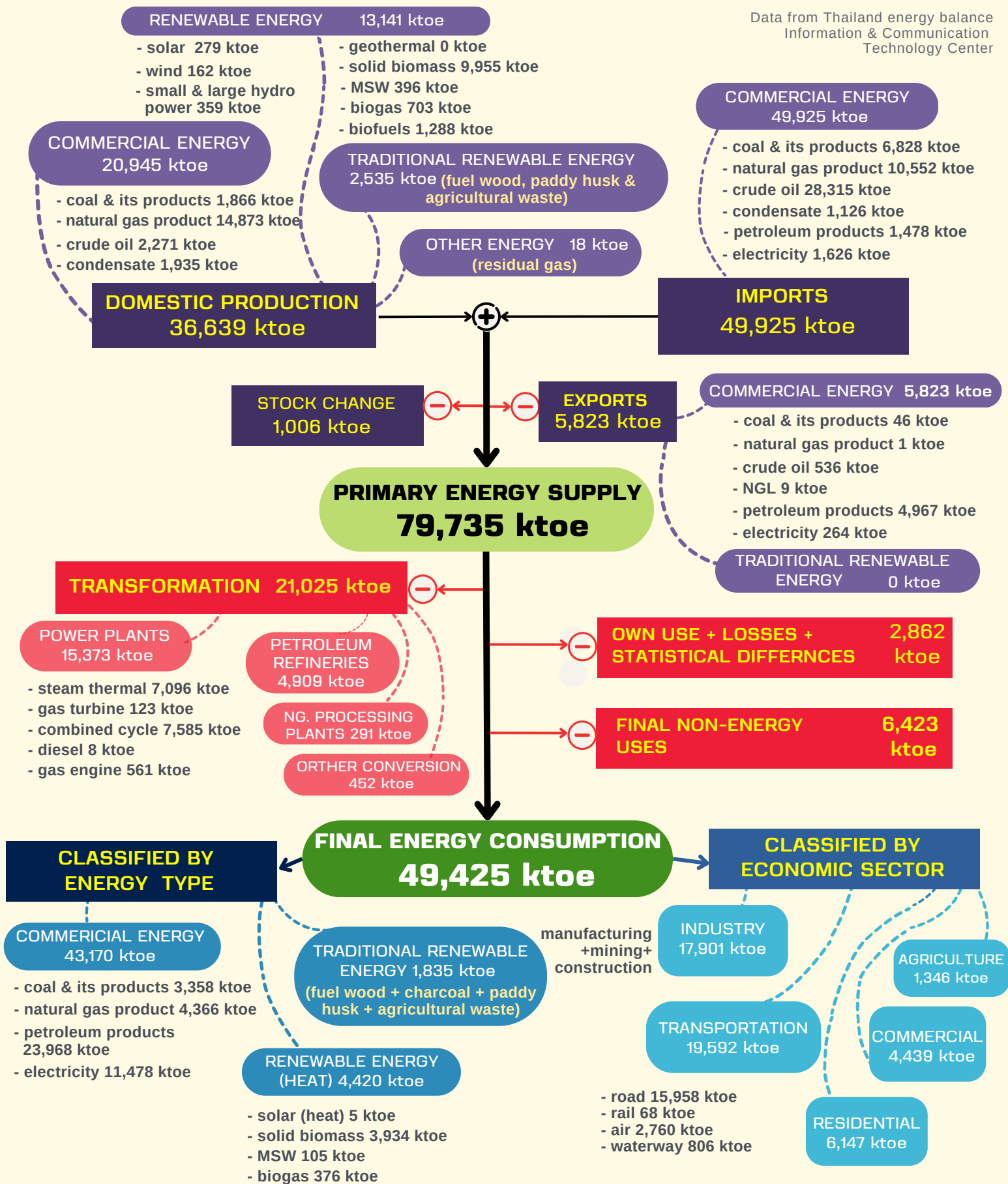


หมายเหตุ: "0" หมายถึง ตัวเลขที่มีค่าน้อยกว่า 0.5
"ktoe" หมายถึง พันตันเทียบเท่าน้ำมันดิบ (10³ ตันเทียบเท่าน้ำมันดิบ)

THAILAND ENERGY SITUATION

January - July 2024 ^{1/P}

Data from Thailand energy balance
Information & Communication
Technology Center

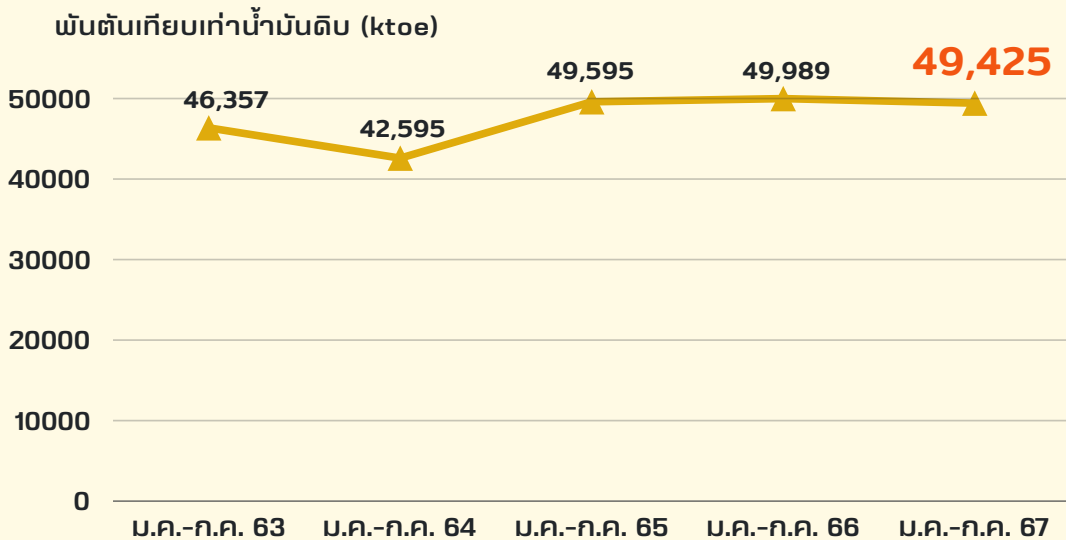


Notes: Data shown as "0" means figure is less than 0.5
"ktoe" means kilo ton of oil equivalent (10 tons of oil equivalent).

ภาพรวมการใช้พลังงาน

มกราคม - กรกฎาคม 2567 ^{เบื้องต้น}

ประเทศไทยมีการใช้พลังงานขั้นสุดท้ายในช่วงเดือน ม.ค. - ก.ค. ปี 2567 ปริมาณ 49,425 พันตันเทียบเท่าน้ำมันดิบ ลดลงร้อยละ 1.1 จากช่วงเดียวกันของปีก่อน โดยคิดเป็นมูลค่าการใช้พลังงานรวมกว่า 1,095,705 ล้านบาท



การใช้พลังงาน
ขั้นสุดท้าย

ลดลงจาก
ช่วงเดียวกันของปีก่อน

1.1 %

ในช่วงเดือน ม.ค. - ก.ค. 2567 ประเทศไทยมีการนำเข้าพลังงานคิดเป็นมูลค่ากว่า 938,932 ล้านบาท พบว่า มีการนำเข้าน้ำมันดิบมากที่สุด คิดเป็นสัดส่วนร้อยละ 70.06 ของมูลค่าการนำเข้าพลังงานทั้งหมด และมีการส่งออกพลังงาน คิดเป็นมูลค่ากว่า 89,386 ล้านบาท พบว่า มีการส่งออกน้ำมันสำเร็จรูปมากที่สุด คิดเป็นสัดส่วนร้อยละ 86.39 ของมูลค่าการส่งออกพลังงานทั้งหมด

รายงานสภาวะเศรษฐกิจไทย

เศรษฐกิจไทยในเดือนกรกฎาคม ปี 2567 โดยรวมปรับตัวขึ้นหลังชะลอลงในเดือนก่อน ตามการฟื้นตัวของอุปสงค์ต่างประเทศ โดยการส่งออกสินค้าและรายรับนักท่องเที่ยวต่างชาติเพิ่มขึ้น

- ด้านการบริโภคภาคเอกชนทรงตัว
- ด้านการลงทุนภาคเอกชนขยายตัวจากเดือนก่อน
- ด้านการใช้จ่ายภาครัฐขยายตัวจากทั้งรายจ่ายประจำและลงทุนของรัฐบาลกลาง

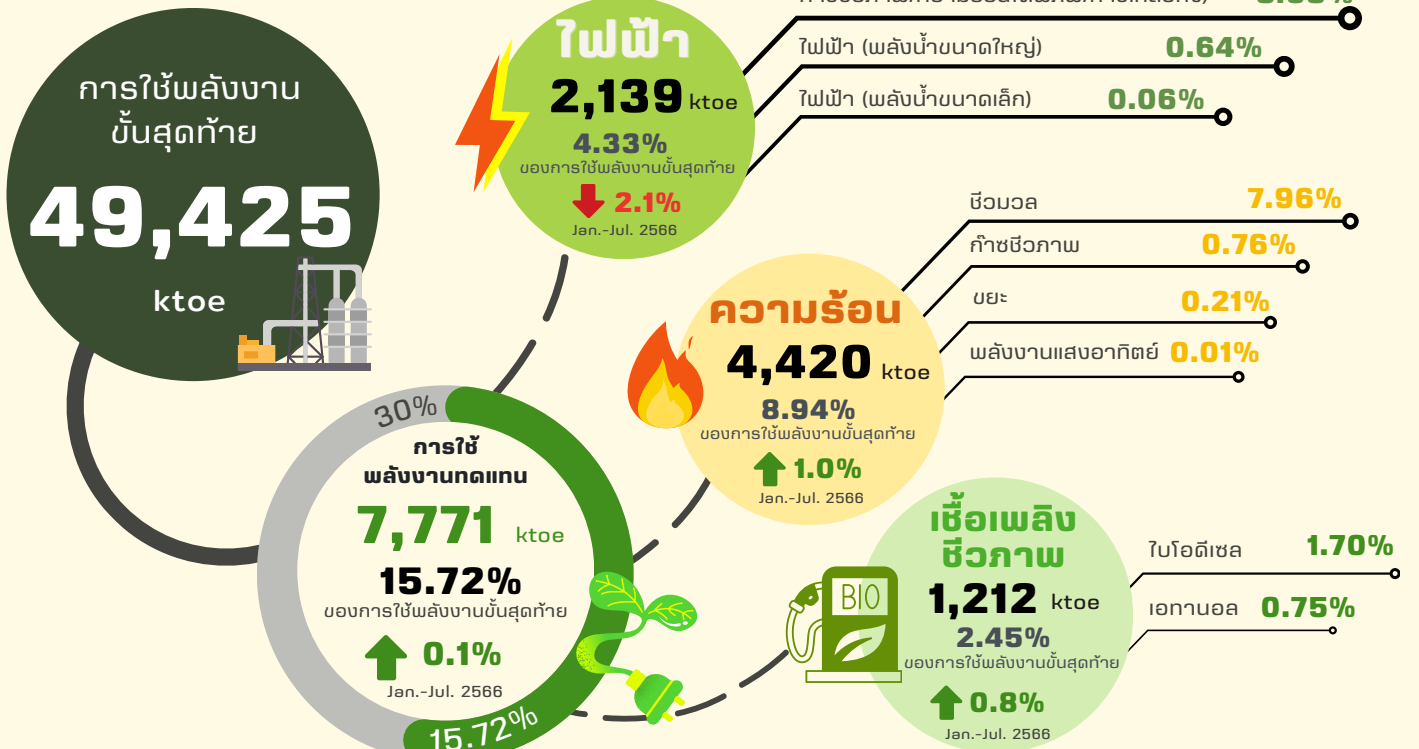
เสถียรภาพเศรษฐกิจ

- อัตราเงินเฟ้อทั่วไปเพิ่มขึ้นจากเดือนก่อนในหมวดอาหารสดและอัตราเงินเฟ้อพื้นฐาน
- อัตราเงินเฟ้อพื้นฐานเพิ่มขึ้นจากหมวดอาหารสำเร็จรูป
- ตลาดแรงงานปรับตัวขึ้นจากภาคการผลิตและบริการ
- ดุลบัญชีเดินสะพัดเกินดุลลดลงจากดุลการค้าตามมูลค่าการนำเข้าที่เพิ่มขึ้นเป็นสำคัญ ขณะที่ดุลบริการ รายได้ และเงินโอนขาดดุลใกล้เคียงกับเดือนก่อน

ที่มา : แดงข่างและรายงานเศรษฐกิจและการเงินเดือนกรกฎาคม ปี 2567
<https://www.bot.or.th/th/news-and-media/news/news-20240830.html>

สถานการณ์ด้านพลังงานทดแทน

มกราคม - กรกฎาคม 2567 ^{เบื้องต้น}



หมายเหตุ : * รวมการผลิตไฟฟ้านอกกริด (Off Grid)
ที่มา : ผลการดำเนินงานด้านพลังงานทดแทน ม.ค.-ก.ค. 2567

ประเทศไทยมีเป้าหมายในการเพิ่มสัดส่วนการใช้พลังงานทดแทน และพลังงานทางเลือกต่อการใช้พลังงานขั้นสุดท้าย ที่ร้อยละ 30 ภายในปี พ.ศ. 2580 (AEDP2018) โดยในช่วง ม.ค. - ก.ค. ของปี 2567 ประเทศไทยมีการใช้พลังงานขั้นสุดท้าย 49,425 ktoe เป็นพลังงานทดแทนจำนวน 7,771 ktoe คิดเป็นสัดส่วนการใช้พลังงานทดแทนร้อยละ 15.72 ของการใช้พลังงานขั้นสุดท้าย โดยเพิ่มขึ้นร้อยละ 0.1 จากช่วงเดียวกันของปีก่อน

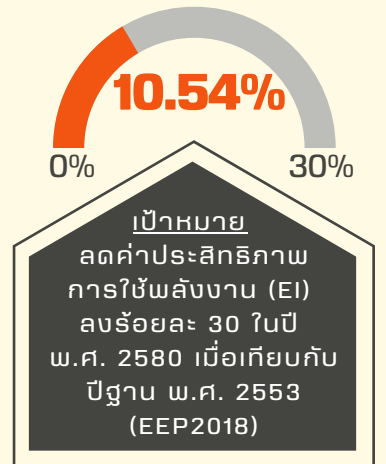
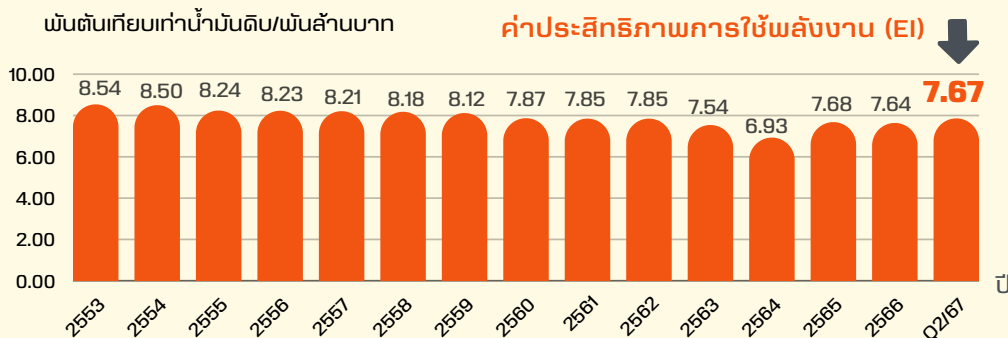
จากผลการดำเนินงานด้านพลังงานทดแทน พบว่า มีการใช้พลังงานทดแทนในการผลิตไฟฟ้าปริมาณ 2,139 ktoe การใช้พลังงานความร้อนจากพลังงานทดแทนปริมาณ 4,420 ktoe การใช้เชื้อเพลิงชีวภาพจากพลังงานทดแทนปริมาณ 1,212 ktoe

สถานการณ์ด้านการอนุรักษ์พลังงาน

ไตรมาสที่ 1-2/2567 ^{เบื้องต้น}

สถานการณ์การอนุรักษ์พลังงานของประเทศไทยในไตรมาสที่ 1-2/2567 พบว่า มีการใช้พลังงานขั้นสุดท้าย 42,814 ktoe ขณะที่ผลิตภัณฑ์มวลรวมภายในประเทศ (Gross Domestic Product : GDP) มีมูลค่า 5,579,884 ล้านบาท ส่งผลให้ค่าประสิทธิภาพการใช้พลังงาน (Energy Intensity : EI) มีค่าอยู่ที่ 7.67 ktoe/พันล้านบาท

ด้านผลการประหยัดพลังงาน ตั้งแต่ปี พ.ศ. 2554 - 2566 พบว่า ดัชนีชี้วัดประสิทธิภาพการใช้พลังงานปี 2566 อยู่ที่ 7.64 ktoe/พันล้านบาท ซึ่งลดลงร้อยละ 10.54 เมื่อเทียบกับปีฐาน พ.ศ. 2553 คิดเป็นผลการประหยัดพลังงาน 9,683 ktoe

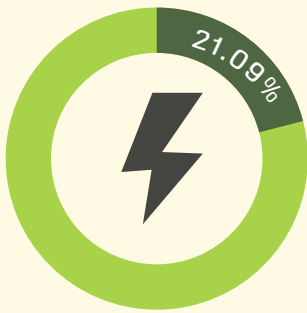


ที่มา : ผลการดำเนินงานด้านการอนุรักษ์พลังงาน ไตรมาสที่ 1-2/2567

สถานการณ์สัดส่วนการใช้พลังงานทดแทน

มกราคม - กรกฎาคม 2567 เบื้องต้น

สัดส่วน
กำลังการผลิตติดตั้งไฟฟ้า
จากพลังงานทดแทน



กำลังการผลิตติดตั้งไฟฟ้า
จากพลังงานทดแทน
12,928.92 MW

กำลังการผลิตติดตั้งไฟฟ้า (รวม)
61,298.66 MW

สัดส่วน
การใช้พลังงานทดแทน
ในการผลิตไฟฟ้า
ต่อการใช้ไฟฟ้ารวม



การใช้พลังงานทดแทน
ในการผลิตไฟฟ้า
2,138.65 ktoe

การใช้ไฟฟ้า (รวม)
11,478.00 ktoe

สัดส่วน
การใช้พลังงานความร้อน
จากพลังงานทดแทน



การใช้พลังงานความร้อน
จากพลังงานทดแทน
4,419.98 ktoe

การใช้พลังงานความร้อน (รวม)
18,355.23 ktoe



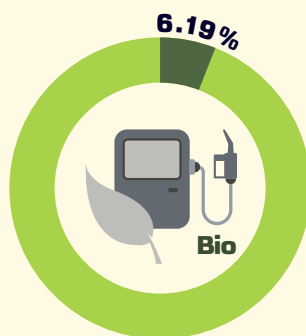
สัดส่วน
การใช้พลังงานความร้อน
จากพลังงานทดแทน
(ภาคอุตสาหกรรมการผลิต)



การใช้พลังงานความร้อน
จากพลังงานทดแทน
4,419.98 ktoe

การใช้พลังงานความร้อน
ในภาคอุตสาหกรรมการผลิต
17,745.00 ktoe

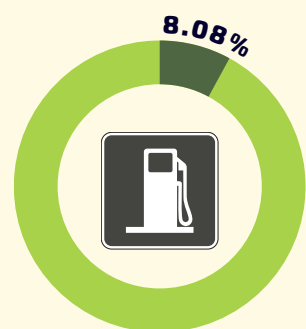
สัดส่วน
การใช้เชื้อเพลิงชีวภาพ



การใช้เชื้อเพลิงชีวภาพ
1,212.21 ktoe

ใช้น้ำมันเชื้อเพลิง
ในภาคขนส่ง (รวม)
19,592.00 ktoe

สัดส่วน
การใช้เชื้อเพลิงชีวภาพ
(เบนซินและดีเซล)



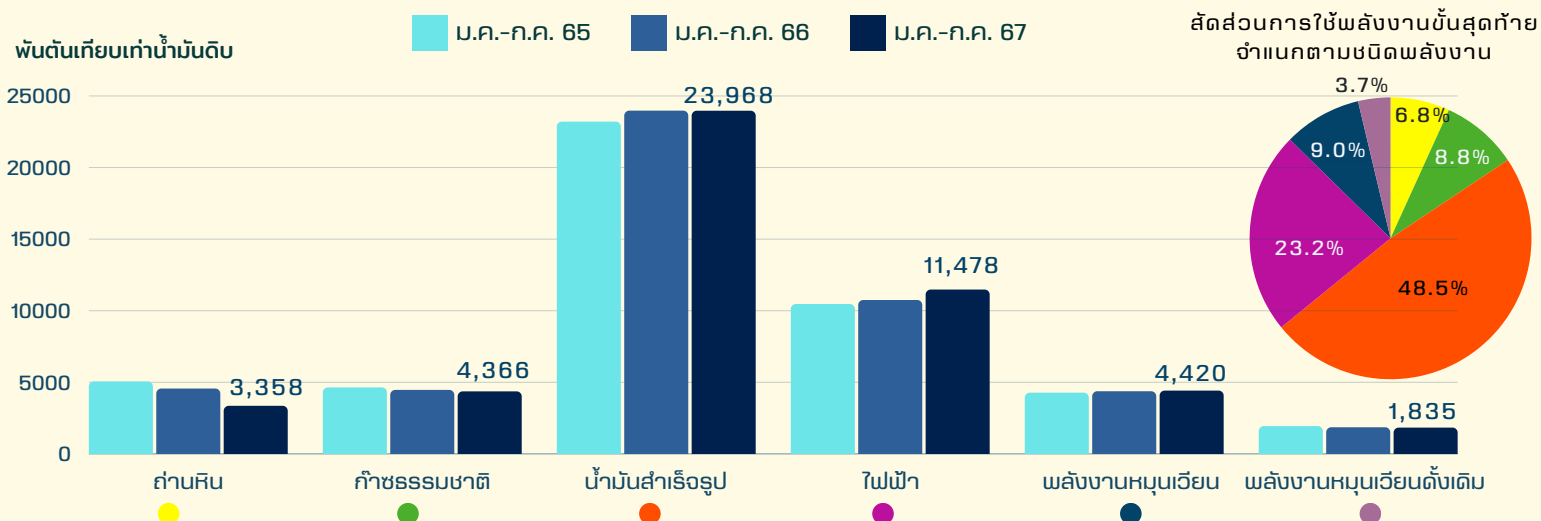
การใช้เชื้อเพลิงชีวภาพ
1,212.21 ktoe

ใช้น้ำมันเบนซินและดีเซล
ในภาคขนส่ง
15,009.00 ktoe

การใช้พลังงานขั้นสุดท้าย (Final Energy Consumption : FEC)

จำแนกตามชนิดพลังงาน มกราคม - กรกฎาคม 2567 เบื้องต้น

การใช้พลังงานขั้นสุดท้าย จำแนกตามชนิดพลังงาน	ปริมาณ (พันตันเทียบเท่าน้ำมันดิบ)			อัตราการเปลี่ยนแปลง (ร้อยละ)	
	ม.ค.-ก.ค. 65	ม.ค.-ก.ค. 66	เบื้องต้น ม.ค.-ก.ค. 67	ม.ค.-ก.ค. 66	ม.ค.-ก.ค. 67
				เทียบกับ ม.ค.-ก.ค. 65	เทียบกับ ม.ค.-ก.ค. 66
การใช้พลังงานขั้นสุดท้าย (รวม)	49,595	49,989	49,425	0.8	(1.1)
- เจริญพาณิชย์	43,377	43,755	43,170	0.9	(1.3)
ถ่านหิน	5,059	4,564	3,358	(9.8)	(26.4)
ก๊าซธรรมชาติ	4,644	4,469	4,366	(3.8)	(2.3)
น้ำมันสำเร็จรูป	23,206	23,974	23,968	3.3	(0)
ไฟฟ้า	10,468	10,748	11,478	2.7	6.8
- พลังงานหมุนเวียน ^{1/}	4,276	4,375	4,420	2.3	1.0
- พลังงานหมุนเวียนดั้งเดิม ^{2/}	1,942	1,859	1,835	(4.3)	(1.3)

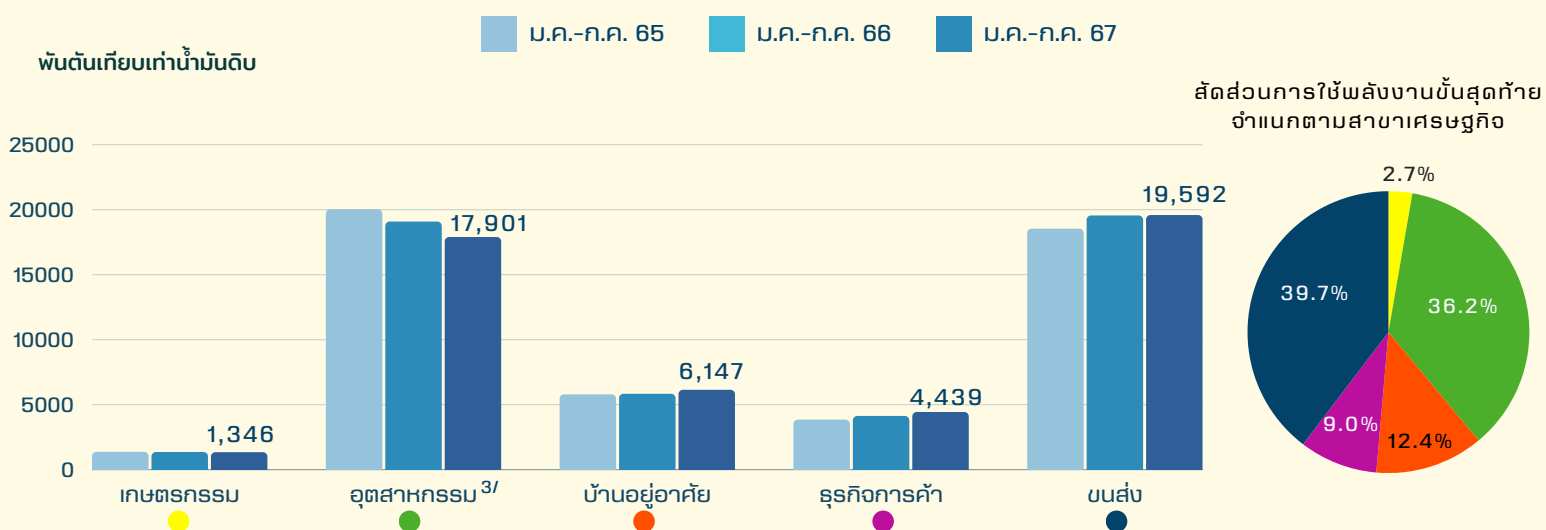


การใช้พลังงานขั้นสุดท้ายมีปริมาณ 49,425 ktoe มีอัตราลดลงร้อยละ 1.1 จากช่วงเดียวกันของปีก่อน แบ่งเป็น การใช้พลังงานเชิงพาณิชย์ 43,170 ktoe คิดเป็นสัดส่วนหลักร้อยละ 87.3 ของการใช้พลังงานขั้นสุดท้าย มีอัตราลดลงร้อยละ 1.3 ประกอบด้วย ถ่านหิน 3,358 ktoe คิดเป็นสัดส่วนร้อยละ 6.8 มีอัตราลดลงร้อยละ 26.4 ก๊าซธรรมชาติ 4,366 ktoe คิดเป็นสัดส่วนร้อยละ 8.8 มีอัตราลดลงร้อยละ 2.3 น้ำมันสำเร็จรูปมีปริมาณการใช้พลังงานมากที่สุด 23,968 ktoe คิดเป็นสัดส่วนร้อยละ 48.5 มีอัตราลดลงน้อยกว่า 0.5 และไฟฟ้า 11,478 ktoe คิดเป็นสัดส่วนร้อยละ 23.2 มีอัตราเพิ่มขึ้นร้อยละ 6.8 ส่วนการใช้พลังงานหมุนเวียน 4,420 ktoe คิดเป็นสัดส่วนร้อยละ 9.0 มีอัตราเพิ่มขึ้นร้อยละ 1.0 และการใช้พลังงานหมุนเวียนดั้งเดิม 1,835 ktoe คิดเป็นสัดส่วนร้อยละ 3.7 มีอัตราลดลงร้อยละ 1.3

หมายเหตุ
 1/ พลังงานหมุนเวียน ประกอบด้วย พลังงานแสงอาทิตย์ (ความร้อน) ชีวมวล (ฟืน แกลบ กากอ้อย วัสดุเหลือใช้ทางการเกษตร) ชยะ และก๊าซชีวภาพ
 2/ พลังงานหมุนเวียนดั้งเดิม ประกอบด้วย ฟืน ถ่าน แกลบ และวัสดุเหลือใช้ทางการเกษตร ที่ใช้ในบ้านอยู่อาศัยและอุตสาหกรรมครัวเรือน
 "0" หมายถึง ตัวเลขที่มีค่าน้อยกว่า 0.5

การใช้พลังงานขั้นสุดท้าย (Final Energy Consumption : FEC) จำแนกตามสาขาเศรษฐกิจ มกราคม - กรกฎาคม 2567^{เบื้องต้น}

การใช้พลังงานขั้นสุดท้าย จำแนกตามสาขาเศรษฐกิจ	ปริมาณ (พันตันเทียบเท่าน้ำมันดิบ)			อัตราการเปลี่ยนแปลง (ร้อยละ)	
	ม.ค.-ก.ค. 65	ม.ค.-ก.ค. 66	เบื้องต้น	ม.ค.-ก.ค. 66 เทียบกับ ม.ค.-ก.ค. 65	ม.ค.-ก.ค. 67 เทียบกับ ม.ค.-ก.ค. 66
			ม.ค.-ก.ค. 67		
1. สาขาเกษตรกรรม	1,373	1,361	1,346	(0.9)	(1.1)
2. สาขาอุตสาหกรรม ^{3/}	20,032	19,092	17,901	(4.7)	(6.2)
3. สาขาบ้านอยู่อาศัย	5,796	5,840	6,147	0.8	5.3
4. สาขารุขกิจการค้า	3,851	4,136	4,439	7.4	7.3
5. สาขามนส่ง	18,543	19,560	19,592	5.5	0.2
รวม	49,595	49,989	49,425	0.8	(1.1)



การใช้พลังงานขั้นสุดท้าย 49,425 ktoe มีอัตราลดลงร้อยละ 1.1 จากช่วงเดียวกันของปีก่อน โดยมีการใช้พลังงานขั้นสุดท้ายในสาขาเกษตรกรรม 1,346 ktoe คิดเป็นสัดส่วนร้อยละ 2.7 ของการใช้พลังงานขั้นสุดท้าย มีอัตราลดลงร้อยละ 1.1 สาขาอุตสาหกรรม 17,901 ktoe คิดเป็นสัดส่วนร้อยละ 36.2 มีอัตราลดลงร้อยละ 6.2 สาขาบ้านอยู่อาศัย 6,147 ktoe คิดเป็นสัดส่วนร้อยละ 12.4 มีอัตราเพิ่มขึ้นร้อยละ 5.3 สาขารุขกิจการค้า 4,439 ktoe คิดเป็นสัดส่วนร้อยละ 9.0 มีอัตราเพิ่มขึ้นร้อยละ 7.3 และสาขามนส่งมีปริมาณการใช้พลังงานมากที่สุด 19,592 ktoe คิดเป็นสัดส่วนร้อยละ 39.7 มีอัตราเพิ่มขึ้นร้อยละ 0.2

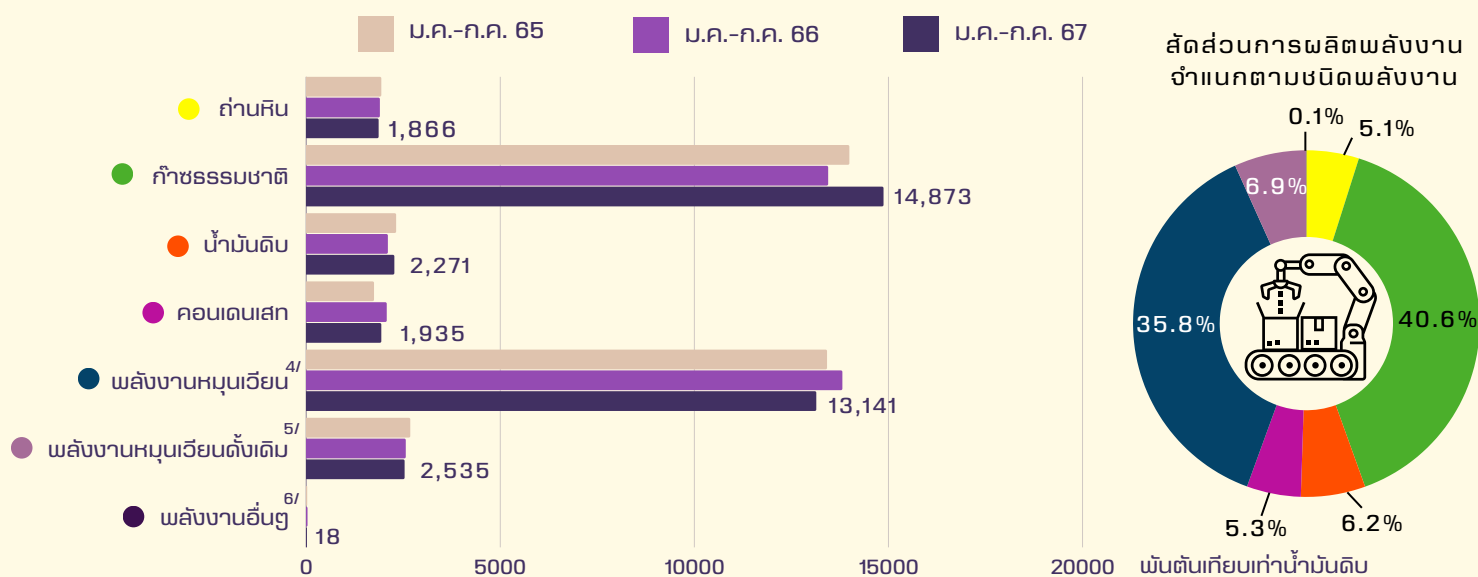
หมายเหตุ

3/ สาขาอุตสาหกรรม ประกอบด้วย อุตสาหกรรมการผลิต 17,745 ktoe เหมืองแร่ 76 ktoe และก่อสร้าง 80 ktoe

การผลิตพลังงาน (Domestic Product : DP)

จำแนกตามชนิดพลังงาน มกราคม - กรกฎาคม 2567 เบื้องต้น

การผลิตพลังงาน จำแนกตามชนิดพลังงาน	ปริมาณ (พันตันเทียบเท่าน้ำมันดิบ)			อัตราการเปลี่ยนแปลง (ร้อยละ)	
	ม.ค.-ก.ค. 65	ม.ค.-ก.ค. 66	เบื้องต้น	ม.ค.-ก.ค. 66 เทียบกับ ม.ค.-ก.ค. 65	ม.ค.-ก.ค. 67 เทียบกับ ม.ค.-ก.ค. 66
			ม.ค.-ก.ค. 67		
การผลิตพลังงาน (รวม)	36,117	35,936	36,639	(0.5)	2.0
- เสิ่งพาณิชย์	19,992	19,524	20,945	(2.3)	7.3
ถ่านหิน	1,935	1,898	1,866	(1.9)	(1.7)
ก๊าซธรรมชาติ	13,993	13,447	14,873	(3.9)	10.6
น้ำมันดิบ	2,317	2,104	2,271	(9.2)	7.9
คอนเดนเสท	1,747	2,075	1,935	18.8	(6.7)
- พลังงานหมุนเวียน ^{4/}	13,418	13,813	13,141	2.9	(4.9)
- พลังงานหมุนเวียนดั้งเดิม ^{5/}	2,681	2,565	2,535	(4.3)	(1.2)
- พลังงานอื่นๆ ^{6/}	26	34	18	30.8	(47.1)



การผลิตพลังงานมีปริมาณทั้งหมด 36,639 ktoe มีอัตราเพิ่มขึ้นร้อยละ 2.0 จากช่วงเดียวกันของปีก่อน โดยมีการผลิตพลังงานเชิงพาณิชย์ปริมาณ 20,945 ktoe คิดเป็นสัดส่วนร้อยละ 57.2 ของการผลิตพลังงานทั้งหมด มีอัตราเพิ่มขึ้นร้อยละ 7.3 ประกอบด้วย ถ่านหิน 1,866 ktoe คิดเป็นสัดส่วนร้อยละ 5.1 มีอัตราลดลงร้อยละ 1.7 มีการผลิตก๊าซธรรมชาติมากที่สุด 14,873 ktoe คิดเป็นสัดส่วนร้อยละ 40.6 มีอัตราเพิ่มขึ้นร้อยละ 10.6 น้ำมันดิบ 2,271 ktoe คิดเป็นสัดส่วนร้อยละ 6.2 มีอัตราเพิ่มขึ้นร้อยละ 7.9 คอนเดนเสท 1,935 ktoe คิดเป็นสัดส่วนร้อยละ 5.3 มีอัตราลดลงร้อยละ 6.7 มีการผลิตพลังงานหมุนเวียน 13,141 ktoe คิดเป็นสัดส่วนร้อยละ 35.8 มีอัตราลดลงร้อยละ 4.9 มีการผลิตพลังงานหมุนเวียนดั้งเดิมปริมาณ 2,535 ktoe คิดเป็นสัดส่วนร้อยละ 6.9 มีอัตราลดลงร้อยละ 1.2 และมีการผลิตพลังงานอื่นๆ ปริมาณ 18 ktoe คิดเป็นสัดส่วนร้อยละ 0.1 มีอัตราลดลงร้อยละ 47.1

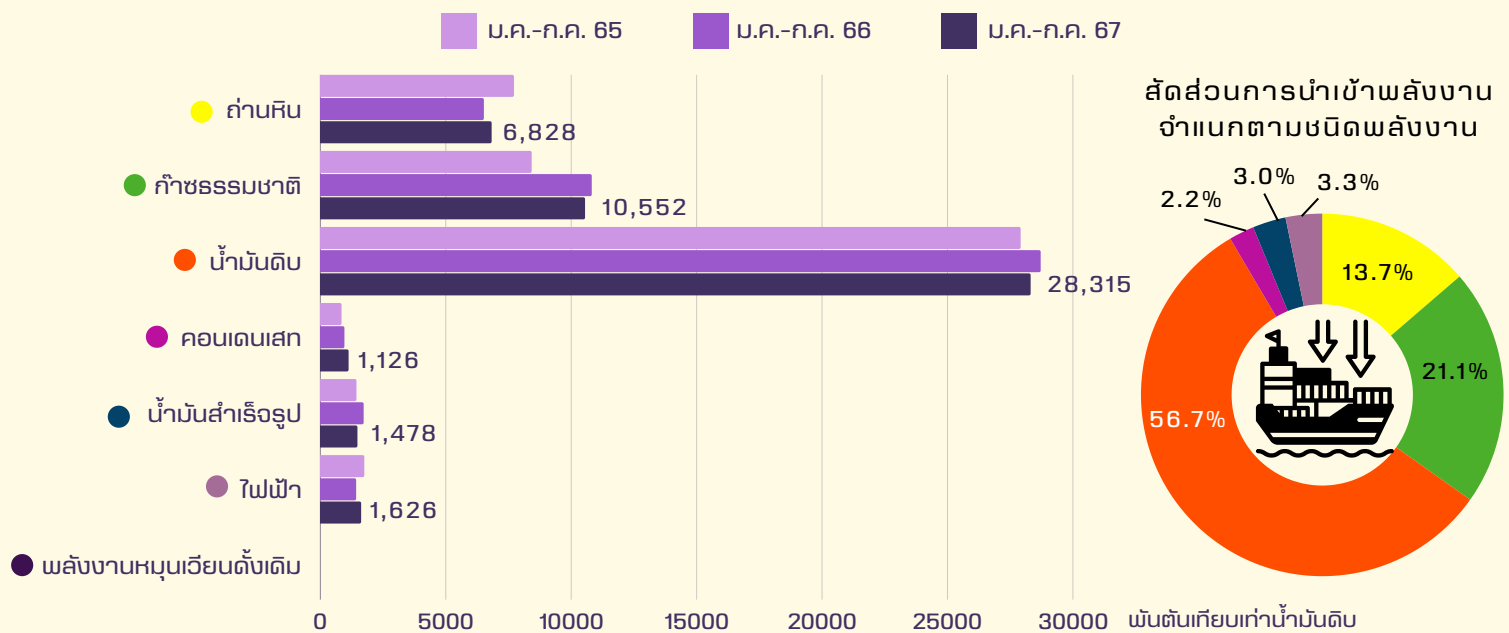
หมายเหตุ 4/ พลังงานหมุนเวียน ประกอบด้วย พลังงานลม พลังงานแสงอาทิตย์ พลังงานน้ำขนาดเล็ก พลังงานน้ำขนาดใหญ่ พลังงานความร้อนใต้พิภพ ชีวมวล (ฟืน แกลบ กากอ้อย วัสดุเหลือใช้ทางการเกษตร และแบริลลิว) ยาง ก๊าซชีวภาพ เชื้อเพลิงชีวภาพ (เอทานอลและไบโอดีเซล)
 5/ พลังงานหมุนเวียนดั้งเดิม ประกอบด้วย ฟืน ถ่าน แกลบ และวัสดุเหลือใช้ทางการเกษตร
 6/ พลังงานอื่นๆ ประกอบด้วย ก๊าซเหลือใช้จากกระบวนการผลิต

การนำเข้าพลังงาน (Imports)

จำแนกตามชนิดพลังงาน มกราคม - กรกฎาคม 2567

เบื้องต้น

การนำเข้าพลังงาน จำแนกตามชนิดพลังงาน	ปริมาณ (พันตันเทียบเท่าน้ำมันดิบ)			อัตราการเปลี่ยนแปลง (ร้อยละ)	
	ม.ค.-ก.ค. 65	ม.ค.-ก.ค. 66	เบื้องต้น	ม.ค.-ก.ค. 66 เทียบกับ ม.ค.-ก.ค. 65	ม.ค.-ก.ค. 67 เทียบกับ ม.ค.-ก.ค. 66
			ม.ค.-ก.ค. 67		
การนำเข้าพลังงาน (รวม)	48,096	50,165	49,925	4.3	(0.5)
- เติงพาณิชย์	48,096	50,165	49,925	4.3	(0.5)
ถ่านหิน	7,718	6,519	6,828	(15.5)	4.7
ก๊าซธรรมชาติ	8,424	10,819	10,552	28.4	(2.5)
น้ำมันดิบ	27,917	28,715	28,315	2.9	(1.4)
คอนเดนเสท	844	959	1,126	13.6	17.4
น้ำมันสำเร็จรูป	1,440	1,726	1,478	19.9	(14.4)
ไฟฟ้า	1,753	1,427	1,626	(18.6)	13.9
- พลังงานหมุนเวียนดั้งเดิม	0	-	-	(100.0)	-



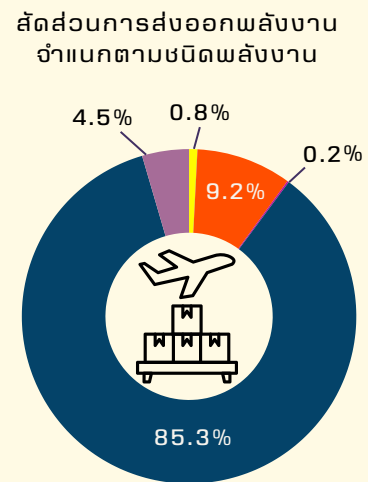
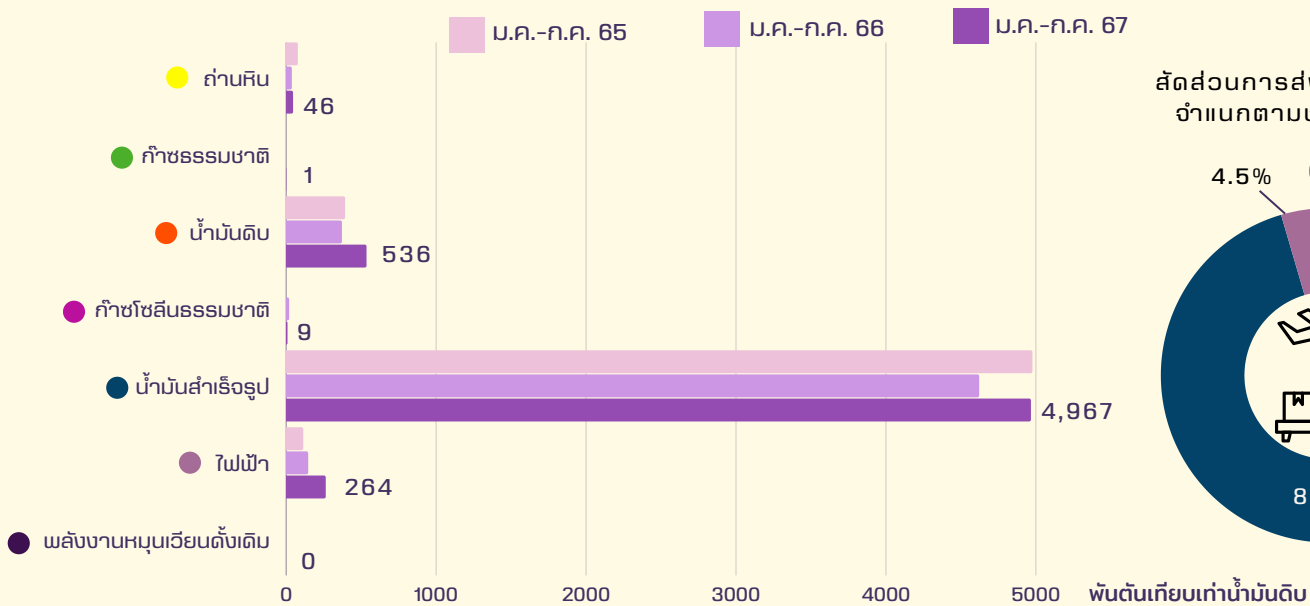
การนำเข้าพลังงาน มีปริมาณทั้งหมด 49,925 ktoe มีอัตราลดลงร้อยละ 0.5 จากช่วงเดียวกันของปีก่อน โดยเป็นการนำเข้าพลังงานเชิงพาณิชย์ทั้งหมด ประกอบด้วย ถ่านหิน 6,828 ktoe คิดเป็นสัดส่วนร้อยละ 13.7 มีอัตราเพิ่มขึ้นร้อยละ 4.7 ก๊าซธรรมชาติ 10,552 ktoe คิดเป็นสัดส่วนร้อยละ 21.1 มีอัตราลดลงร้อยละ 2.5 น้ำมันดิบมีปริมาณการนำเข้ามากที่สุด 28,315 ktoe คิดเป็นสัดส่วนร้อยละ 56.7 มีอัตราลดลงร้อยละ 1.4 คอนเดนเสท 1,126 ktoe คิดเป็นสัดส่วนร้อยละ 2.2 มีอัตราเพิ่มขึ้นร้อยละ 17.4 น้ำมันสำเร็จรูป 1,478 ktoe คิดเป็นสัดส่วนร้อยละ 3.0 มีอัตราลดลงร้อยละ 14.4 และไฟฟ้า 1,626 ktoe คิดเป็นสัดส่วนร้อยละ 3.3 มีอัตราเพิ่มขึ้นร้อยละ 13.9 และไม่มี การนำเข้าพลังงานหมุนเวียนดั้งเดิม

หมายเหตุ "0" หมายถึง ตัวเลขที่มีค่าน้อยกว่า 0.5

การส่งออกพลังงาน (Exports)

จำแนกตามชนิดพลังงาน มกราคม - กรกฎาคม 2567 ^{เบื้องต้น}

การส่งออกพลังงาน จำแนกตามชนิดพลังงาน	ปริมาณ (พันตันเทียบเท่าน้ำมันดิบ)			อัตราการเปลี่ยนแปลง (ร้อยละ)	
	ม.ค.-ก.ค. 65	ม.ค.-ก.ค. 66	เบื้องต้น	ม.ค.-ก.ค. 66	ม.ค.-ก.ค. 67
			ม.ค.-ก.ค. 67	เทียบกับ ม.ค.-ก.ค. 65	เทียบกับ ม.ค.-ก.ค. 66
การส่งออกพลังงาน (รวม)	5,562	5,199	5,823	(6.5)	12.0
- เติงพาณิชย์	5,562	5,199	5,823	(6.5)	12.0
ถ่านหิน	78	38	46	(51.3)	21.1
ก๊าซธรรมชาติ	-	-	1	-	0
น้ำมันดิบ	393	372	536	(5.3)	44.1
ก๊าซโซลีนธรรมชาติ	-	20	9	0	(55.0)
น้ำมันสำเร็จรูป	4,977	4,622	4,967	(7.1)	7.5
ไฟฟ้า	114	147	264	28.9	79.6
- พลังงานหมุนเวียนดั้งเดิม	0	0	0	(0)	0

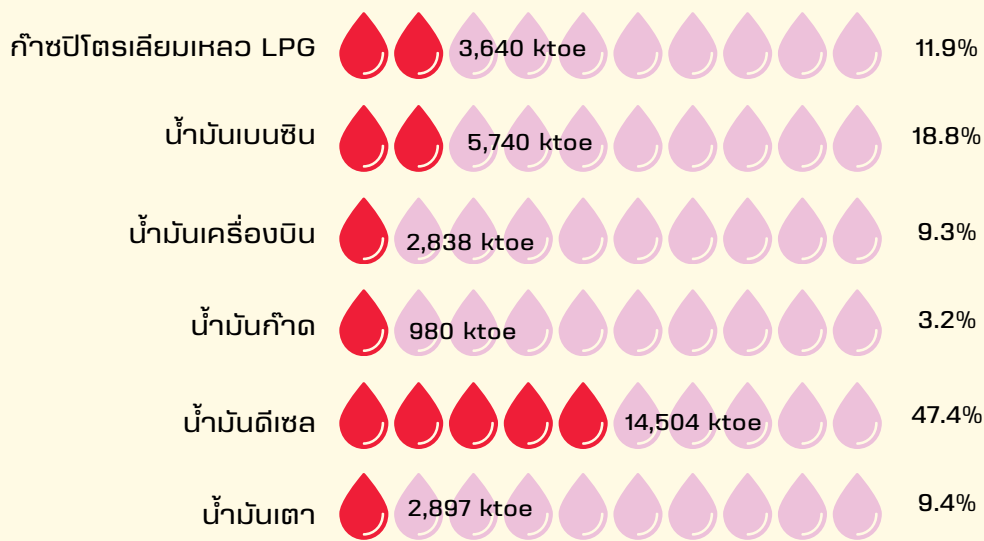


การส่งออกพลังงาน มีปริมาณทั้งหมด 5,823 ktoe มีอัตราเพิ่มขึ้นร้อยละ 12.0 จากช่วงเดียวกันของปีก่อน เป็นการส่งออกพลังงานเชิงพาณิชย์ทั้งหมด ประกอบด้วย ถ่านหิน 46 ktoe คิดเป็นสัดส่วนร้อยละ 0.8 มีอัตราเพิ่มขึ้นร้อยละ 21.1 ก๊าซธรรมชาติมีปริมาณ 1 ktoe คิดเป็นสัดส่วนร้อยละ 0.2 มีอัตราลดลงร้อยละ 55.0 น้ำมันสำเร็จรูปมีปริมาณการส่งออกมากที่สุด 4,967 ktoe คิดเป็นสัดส่วนร้อยละ 85.3 มีอัตราเพิ่มขึ้นร้อยละ 7.5 และไฟฟ้า 264 ktoe คิดเป็นสัดส่วนร้อยละ 4.5 มีอัตราเพิ่มขึ้นร้อยละ 79.6 และมีการส่งออกพลังงานหมุนเวียนดั้งเดิมน้อยกว่า 0.5 ktoe

หมายเหตุ "0" หมายถึง ตัวเลขที่มีค่าน้อยกว่า 0.5
"0" หมายถึง ไม่สามารถหาค่าได้

การผลิตน้ำมันสำเร็จรูป

มกราคม - กรกฎาคม 2567 เบื้องต้น



ปัจจุบันประเทศไทยมีโรงกลั่นน้ำมันรวม 7 โรง มีกำลังการกลั่นรวมทั้งสิ้น 1,244,500 บาร์เรลต่อวัน นอกจากนี้ยังมีโรงแยกก๊าซธรรมชาติ 6 โรง มีขนาดกำลังการผลิตรวม 2,870 ล้านลูกบาศก์ฟุตต่อวัน และโรงแยกก๊าซปตท. สผ.สยาม ซึ่งทำการผลิตก๊าซปิโตรเลียมเหลวเป็นหลักอีก 1 โรง มีขนาด 163.3 ล้านลูกบาศก์ฟุตต่อวัน โดยพบว่า มีการผลิตก๊าซปิโตรเลียมเหลว 3,640 ktoe คิดเป็นสัดส่วนร้อยละ 11.9 ของการผลิตน้ำมันสำเร็จรูปทั้งหมด น้ำมันเบนซิน 5,740 ktoe คิดเป็นสัดส่วนร้อยละ 18.8 น้ำมันเครื่องบิน 2,838 ktoe คิดเป็นสัดส่วนร้อยละ 9.3 น้ำมันก๊าด 980 ktoe คิดเป็นสัดส่วนร้อยละ 3.2 น้ำมันดีเซลมีปริมาณการผลิตมากที่สุด 14,504 ktoe คิดเป็นสัดส่วนร้อยละ 47.4 และน้ำมันเตา 2,897 ktoe คิดเป็นสัดส่วนร้อยละ 9.4

การใช้เชื้อเพลิงในการผลิตไฟฟ้า

มกราคม - กรกฎาคม 2567 เบื้องต้น



การใช้เชื้อเพลิงในการผลิตไฟฟ้าจากถ่านหิน 3,933 ktoe คิดเป็นสัดส่วนร้อยละ 14.9 ของการใช้เชื้อเพลิงในการผลิตไฟฟ้าทั้งหมด ก๊าซธรรมชาติมีปริมาณการใช้มากที่สุด 14,978 ktoe คิดเป็นสัดส่วนร้อยละ 56.8 น้ำมันดีเซลและน้ำมันเตา 27 ktoe คิดเป็นสัดส่วนร้อยละ 0.1 พลังงานหมุนเวียน 7,433 ktoe คิดเป็นสัดส่วนร้อยละ 28.1 และพลังงานอื่น ๆ 18 ktoe คิดเป็นสัดส่วนร้อยละ 0.1

หมายเหตุ

7/ พลังงานหมุนเวียน ประกอบด้วย พลังงานแสงอาทิตย์ พลังงานลม พลังน้ำ พลังงานความร้อนใต้พิภพ ชีวมวล ชยะ และก๊าซชีวภาพ

8/ พลังงานอื่น ๆ คือ ก๊าซเหลือใช้จากกระบวนการผลิต (Residual Gas)

ปริมาณพลังงานของเชื้อเพลิง (ค่าความร้อนสุทธิ)

Energy content of fuel (Net Calorific value)

ประเภท	กิโล-แคลอรี /หน่วย (KCAL /UNIT)	ต้นเทียบเท่า น้ำมันดิบ/ ล้านหน่วย (TOE / 10 ⁶ UNIT)	เมกะจูล /หน่วย (MJ / UNIT)	พันบีทียู /หน่วย (10 ³ BTU / UNIT)	อัตราแลกเปลี่ยน (ราคาขาย EXCHANGE RATE (SELLING))		
					พ.ศ.	บาท / เหรียญสหรัฐ BAH/US\$	YEAR
					2567		2024
1. น้ำมันดิบ (ลิตร)	8,680	860.00	36.33	34.44			
2. คอนเดนเสท (ลิตร)	7,900	782.72	33.07	31.35			
3. ก๊าซโซลันธรรมชาติ (ลิตร)	7,900	782.72	33.07	31.35	ม.ค.	35.34	JAN
4. ก๊าซธรรมชาติ (ลูกบาศก์ฟุต)	244	24.18	1.02	0.97	ก.พ.	35.68	FEB
5. อีเทน (กก.)	11,203	1,110.05	46.89	44.45	มี.ค.	35.82	MAR
6. โพรเพน (กก.)	11,256	1,115.34	47.11	44.67	เม.ย.	36.10	APR
7. ผลิตภัณฑ์ปิโตรเลียม					พ.ค.	36.24	MAY
7.1 ก๊าซปิโตรเลียมเหลว (ลิตร)	6,360	630.14	26.62	25.24	มิ.ย.	36.35	JUN
7.2 น้ำมันเบนซิน (ลิตร)	7,520	745.07	31.48	29.84	ก.ค.	36.36	JUL
7.3 น้ำมันเครื่องบิน (ลิตร)	8,250	817.40	34.53	32.74			
7.4 น้ำมันก๊าด (ลิตร)	8,250	817.40	34.53	32.74			
7.5 น้ำมันดีเซล (ลิตร)	8,700	861.98	36.42	34.52			
7.6 น้ำมันเตา (ลิตร)	9,500	941.24	39.77	37.70			
7.7 ยางมะตอย (ลิตร)	9,840	974.93	41.19	39.05			
7.8 ปิโตรเลียมโค้ก (กก.)	8,400	832.26	35.16	33.33			
8. ไฟฟ้า (กิโลวัตต์ชั่วโมง)	860	85.21	3.60	3.41			
9. ถ่านหินนำเข้า (กก.)	6,300	624.19	26.37	25.00			
10. ถ่านโค้ก (กก.)	6,600	653.92	27.63	26.19			
11. แอนทราไซต์ (กก.)	7,500	743.09	31.40	29.76			
12. ลิกไนต์ แม่เมาะ (กก.)	2,500	247.70	10.47	9.92			
13. ฝุ่น (กก.)	3,820	378.48	15.99	15.16			
14. ถ่านไม้ (กก.)	6,900	683.64	28.88	27.38			
15. แกลบ (กก.)	3,440	340.83	14.40	13.65			
16. กากอ้อย (กก.)	1,800	178.34	7.53	7.14			
17. ยยะ (กก.)	1,160	114.93	4.86	4.60			
18. ปี้เลื่อย(กก.)	2,600	257.60	10.88	10.32			
19. วัสดุเหลือใช้ทางการเกษตร (กก.)	3,030	300.21	12.68	12.02			
20. ก๊าซชีวภาพ (ลูกบาศก์เมตร)	5,000	495.39	20.93	19.84			
21. เอทานอล (ลิตร)	5,147	510.00	21.54	20.42			
22. ไบโอดีเซล (ลิตร)	8,700	861.98	36.42	34.52			

หน่วยทั่วไป GENERAL		
1 กิโลแคลอรี(KCAL)	= 4,186	จูล (JOULES)
	= 3.968	บีทียู (BTU)
1 ต้นเทียบเท่า น้ำมันดิบ (TOE)	= 10.093	จิกะแคลอรี (GCAL)
	= 42.244	จิกะจูล (GJ)
	= 40.047 X 10 ⁶	บีทียู (BTU)
1 บาร์เรล(BARREL)	= 158.99	ลิตร (LITRES)
1 ลูกบาศก์เมตรของไม้ (CU.M. OF SOLID WOOD)	= 600	กิโลกรัม (KG.)
1 ลูกบาศก์เมตรของถ่าน (CU.M. OF CHARCOAL)	= 250	กิโลกรัม (KG.)
5 กิโลกรัมของฝุ่น (KG. OF FUEL WOOD)	= 1	กิโลกรัมของถ่าน (KG. OF CHARCOAL PRODUCT)
1 ลิตรของก๊าซปิโตรเลียมเหลว (LITRE OF LPG)	= 0.54	กิโลกรัม (KG.)



กรมพัฒนาพลังงานทดแทน
และอนุรักษ์พลังงาน
กระทรวงพลังงาน

รายงานสถานการณ์พลังงานของประเทศไทยฉบับนี้

รวบรวมและจัดทำโดย

กลุ่มบริการสารสนเทศและภูมิสารสนเทศ (บก.)

ศูนย์เทคโนโลยีสารสนเทศและการสื่อสาร (ศทส.)

กรมพัฒนาพลังงานทดแทนและอนุรักษ์พลังงาน (พพ.)

กระทรวงพลังงาน (พน.)

ติดต่อ

กรมพัฒนาพลังงานทดแทนและอนุรักษ์พลังงาน

เลขที่ 17 ถนนพระรามที่ 1

เขตปทุมวัน กรุงเทพมหานคร 10330

0-2223-0021-9 ต่อ 1195

www.dede.go.th



เยี่ยมชมเว็บไซต์