

รายงานสถานการณ์ พลังงานของประเทศไทย

เบื้องต้น

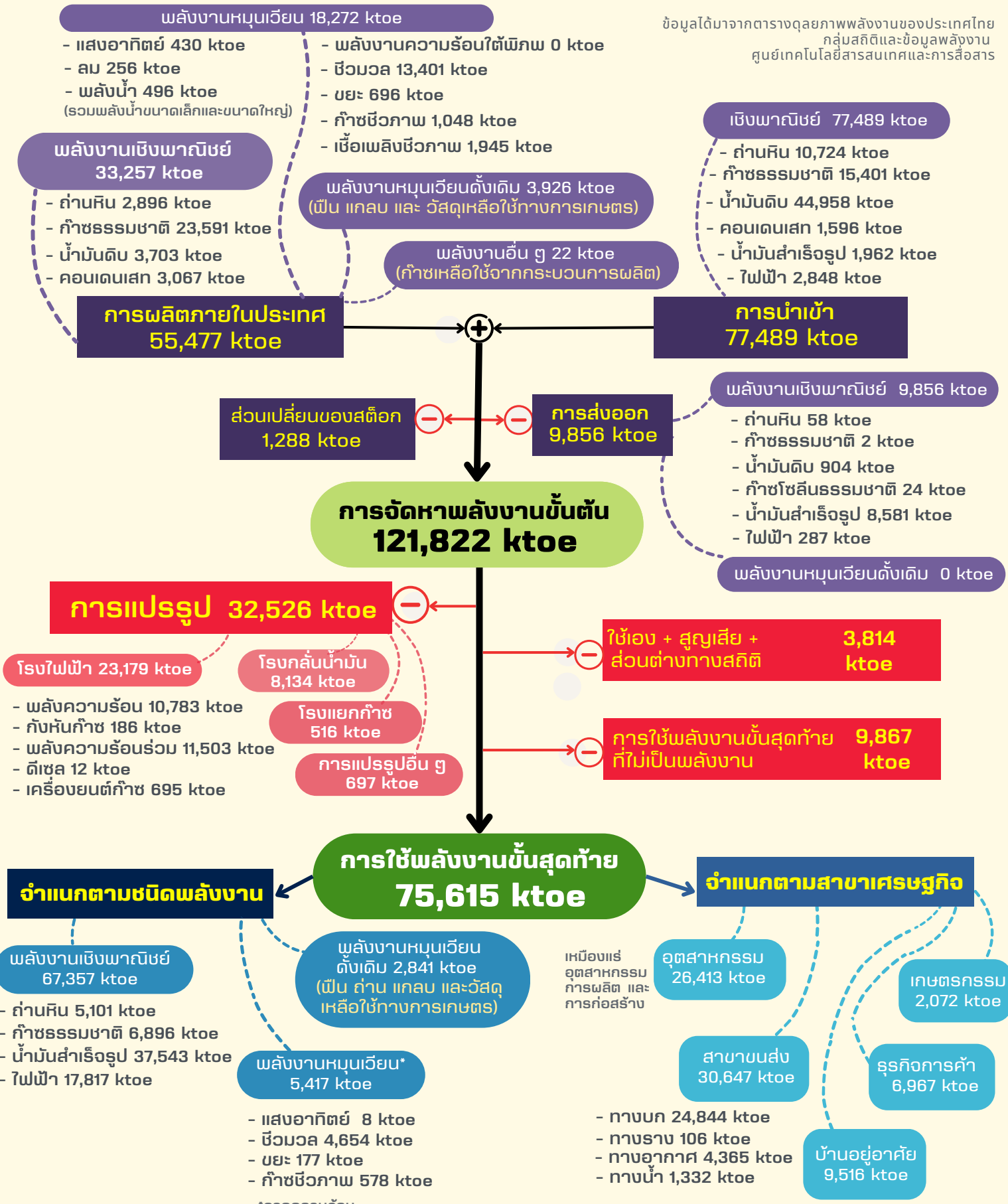
มกราคม - พฤศจิกายน 2567



สถานการณ์พลังงานในประเทศไทย

มกราคม - พฤศจิกายน 2567 เบื้องต้น

ข้อมูลได้มาจากตารางดุลยภาพพลังงานของประเทศไทย
กลุ่มสถิติและข้อมูลพลังงาน
ศูนย์เทคโนโลยีสารสนเทศและการสื่อสาร

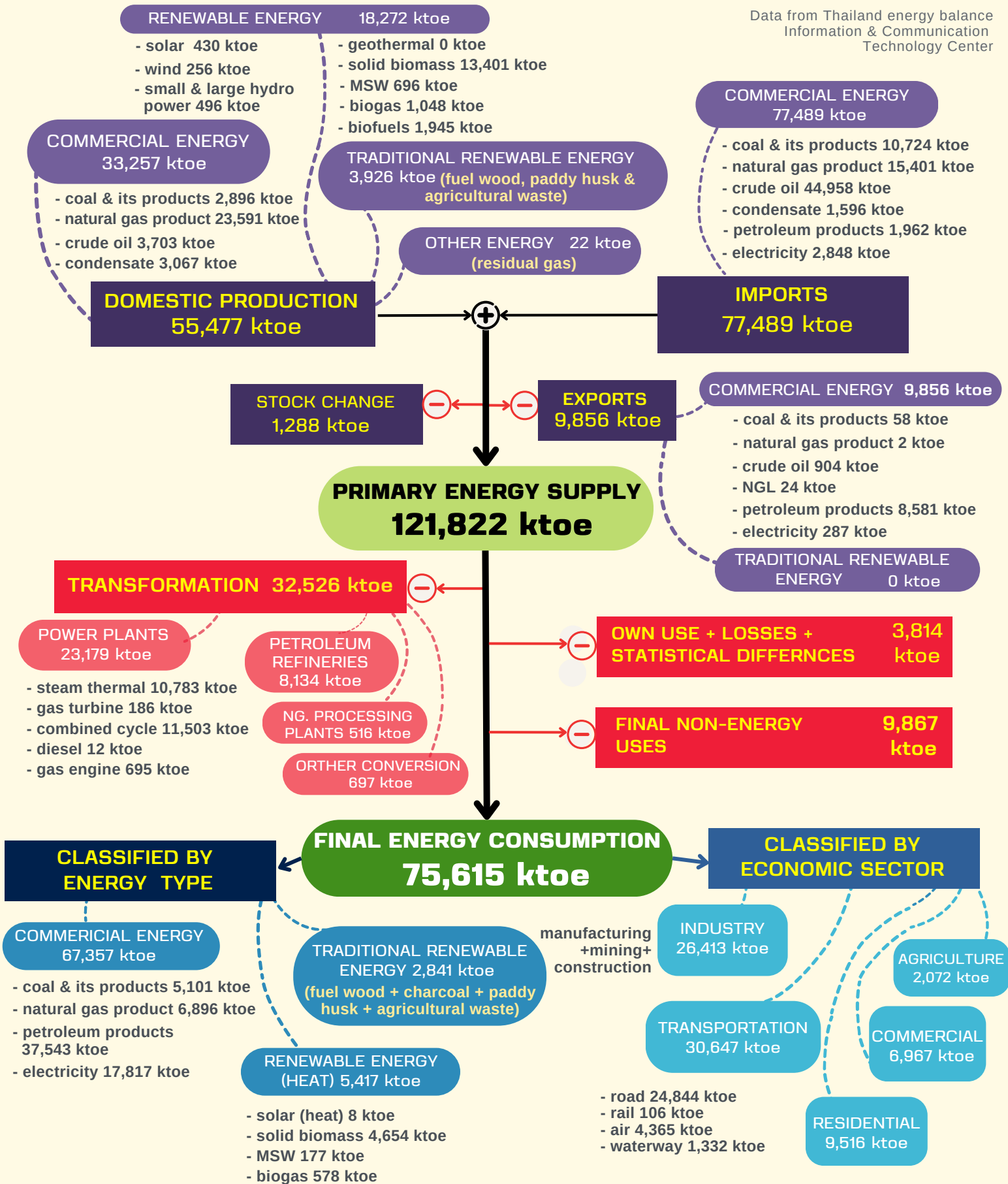


หมายเหตุ: "0" หมายถึง ตัวเลขที่มีค่าน้อยกว่า 0.5
"ktoe" หมายถึง พันตันเทียบเท่าน้ำมันดิบ (10³ ตันเทียบเท่าน้ำมันดิบ)

THAILAND ENERGY SITUATION

January - November 2024 ^{1/P}

Data from Thailand energy balance Information & Communication Technology Center

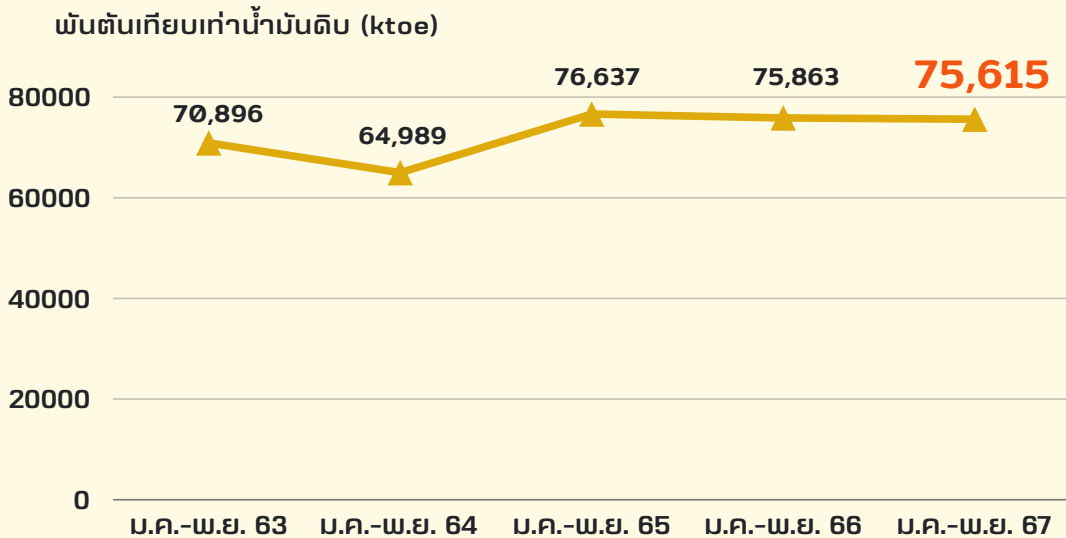


Notes: Data shown as "0" means figure is less than 0.5
 "ktoe" means kilo ton of oil equivalent (10 tons of oil equivalent).

ภาพรวมการใช้พลังงาน

มกราคม - พฤศจิกายน 2567 ^{เบื้องต้น}

ประเทศไทยมีการใช้พลังงานขั้นสุดท้ายในช่วงเดือน ม.ค. - พ.ย. ปี 2567 ปริมาณ 75,615 พันตันเทียบเท่าน้ำมันดิบ ลดลงร้อยละ 0.3 จากช่วงเดียวกันของปีก่อน โดยคิดเป็นมูลค่าการใช้พลังงานรวมกว่า 1,577,009 ล้านบาท



การใช้พลังงาน
ขั้นสุดท้าย

ลดลงจาก
ช่วงเดียวกันของปีก่อน

0.3 %

ในช่วงเดือน ม.ค. - พ.ย. 2567 ประเทศไทยมีการนำเข้าพลังงานคิดเป็นมูลค่ากว่า 1,386,497 ล้านบาท พบว่า มีการนำเข้าน้ำมันดิบมากที่สุด คิดเป็นสัดส่วนร้อยละ 71.39 ของมูลค่าการนำเข้าพลังงานทั้งหมด และมีการส่งออกพลังงาน คิดเป็นมูลค่ากว่า 137,725 ล้านบาท พบว่า มีการส่งออกน้ำมันสำเร็จรูปมากที่สุด คิดเป็นสัดส่วนร้อยละ 85.54 ของมูลค่าการส่งออกพลังงานทั้งหมด

รายงานสภาวะเศรษฐกิจไทย

เศรษฐกิจไทยในเดือนพฤศจิกายน ปี 2567 ชะลอลงจากเดือนก่อน โดยการบริโภคภาคเอกชนลดลง หลังจาก
ที่เร่งไปในเดือนก่อนจากมาตรการเงินโอนภาครัฐ สอดคล้องกับกิจกรรมในภาคการค้า

- ด้านการลงทุนภาคเอกชนปรับลดลงจากทั้งหมดเครื่องจักรและอุปกรณ์ และหมวดก่อสร้าง
- ด้านการส่งออกสินค้าเพิ่มขึ้นจากหมวดยานยนต์และสินค้าเกษตรแปรรูป
- การผลิตภาคอุตสาหกรรมยังอยู่ในระดับต่ำและลดลงจากเดือนก่อน
- ด้านการใช้จ่ายภาครัฐขยายตัวจากทั้งรายจ่ายประจำและรายจ่ายลงทุน

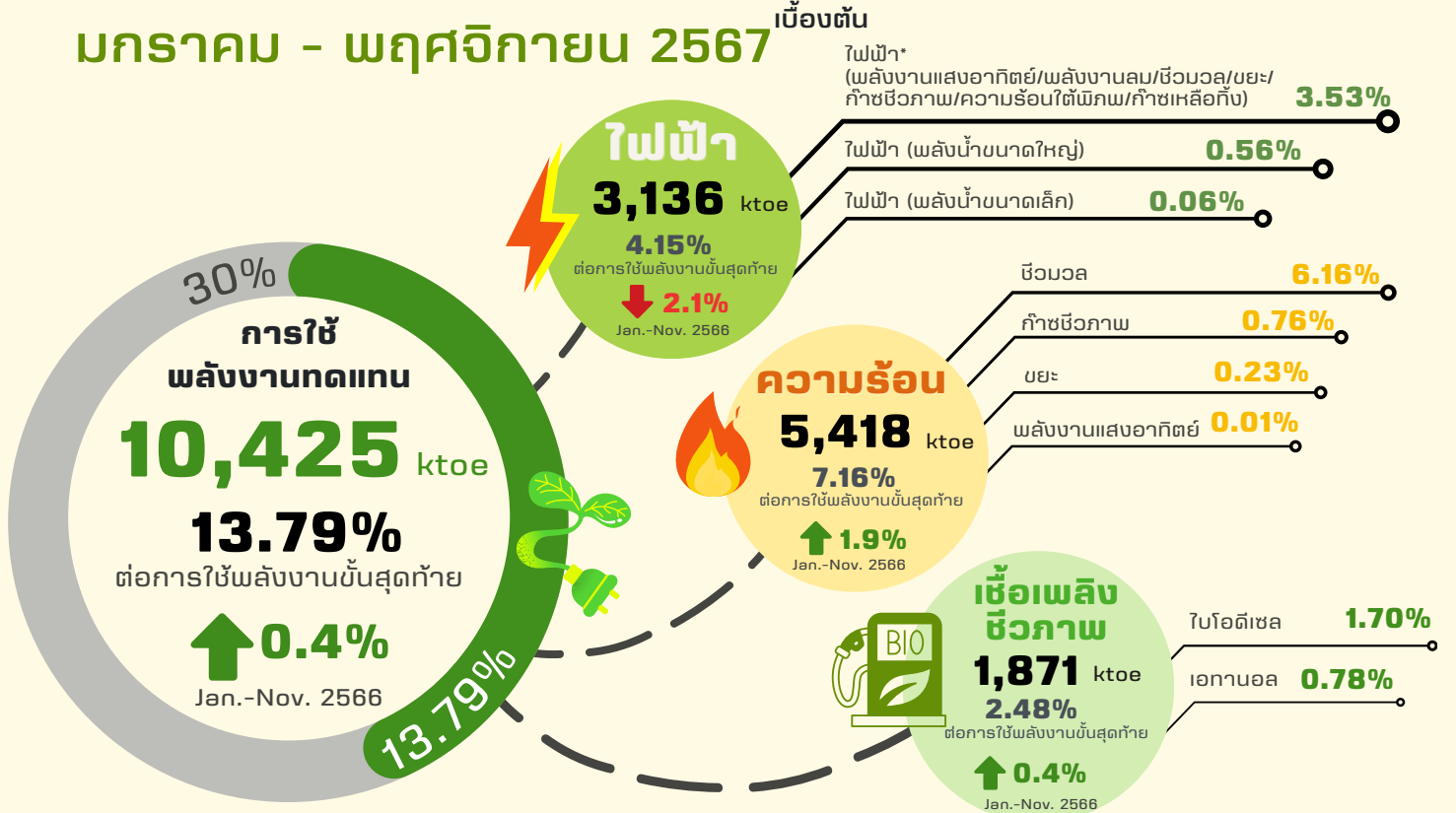
เสถียรภาพเศรษฐกิจ

- อัตราเงินเฟ้อทั่วไปเพิ่มขึ้นจากเดือนก่อนตามหมวดพลังงาน จากผลของฐานต่ำในปีก่อนที่มีมาตรการช่วยเหลือของภาครัฐ
- อัตราเงินเฟ้อพื้นฐานเพิ่มขึ้นเล็กน้อยจากหมวดอาหาร
- ด้านตลาดแรงงานโดยรวมทรงตัวจากเดือนก่อน
- ดุลบัญชีเดินสะพัดเกินดุลเพิ่มขึ้นตามดุลบริการ รายได้ และเงินโอนที่กลับมาสมดุล รวมถึงดุลการค้าที่เกินดุลเพิ่มขึ้น

ที่มา : แกลงข่าวและรายงานเศรษฐกิจและการเงินเดือนพฤศจิกายน ปี 2567
<https://www.bot.or.th/th/news-and-media/news/news-20241227.html>

สถานการณ์ด้านพลังงานทดแทน

มกราคม - พฤศจิกายน 2567 ^{เบื้องต้น}



ประเทศไทยมีเป้าหมายในการเพิ่มสัดส่วนการใช้พลังงานทดแทนและพลังงานทางเลือกต่อการใช้พลังงานขั้นสุดท้าย ที่ร้อยละ 30 ภายในปี พ.ศ. 2580 (AEDP2018) โดยในช่วง ม.ค. - พ.ย. ของปี 2567 ประเทศไทยมีการใช้พลังงานขั้นสุดท้าย 75,615 ktoe เป็นพลังงานทดแทนจำนวน 10,425 ktoe คิดเป็นสัดส่วนการใช้พลังงานทดแทน ร้อยละ 13.79 ต่อการใช้พลังงานขั้นสุดท้าย โดยเพิ่มขึ้นร้อยละ 0.4 จากช่วงเดียวกันของปีก่อน

หมายเหตุ : * รวมการผลิตไฟฟ้านอกกระบวน (Off Grid) ที่มา : ผลการดำเนินงานด้านพลังงานทดแทน ม.ค.-พ.ย. 2567

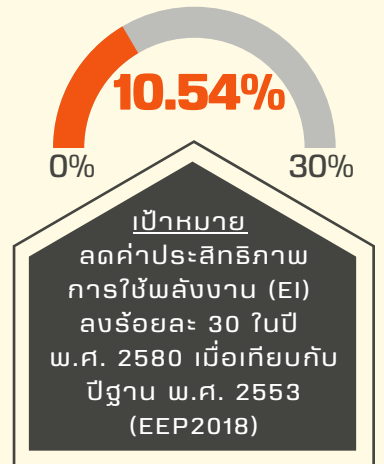
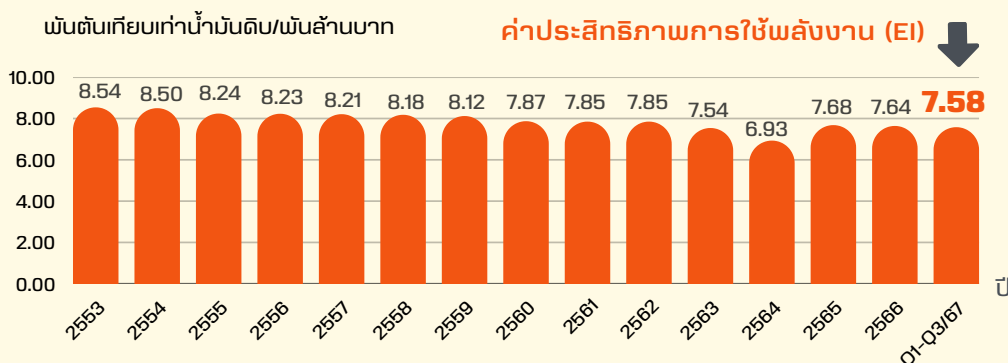
จากผลการดำเนินงานด้านพลังงานทดแทน พบว่ามีการใช้พลังงานทดแทนในการผลิตไฟฟ้าปริมาณ 3,136 ktoe การใช้พลังงานความร้อนจากพลังงานทดแทนปริมาณ 5,417 ktoe การใช้เชื้อเพลิงชีวภาพจากพลังงานทดแทนปริมาณ 1,871 ktoe

สถานการณ์ด้านการอนุรักษ์พลังงาน

ไตรมาสที่ 1-3/2567 ^{เบื้องต้น}

สถานการณ์การอนุรักษ์พลังงานของประเทศไทยในไตรมาสที่ 1-3/2567 พบว่า มีการใช้พลังงานขั้นสุดท้าย 62,445 ktoe ขณะที่ผลิตภัณฑ์มวลรวมภายในประเทศ (Gross Domestic Product : GDP) มีมูลค่า 8,237,701 ล้านบาท ส่งผลให้ค่าประสิทธิภาพการใช้พลังงาน (Energy Intensity : EI) มีค่าอยู่ที่ 7.58 ktoe/ล้านบาท

ด้านผลการประหยัดพลังงาน ตั้งแต่ปี พ.ศ. 2554 - 2566 พบว่า ดัชนีชี้วัดประสิทธิภาพการใช้พลังงานปี 2566 อยู่ที่ 7.64 ktoe/ล้านบาท ซึ่งลดลงร้อยละ 10.54 เมื่อเทียบกับปีฐาน พ.ศ. 2553 คิดเป็นผลการประหยัดพลังงาน 9,683 ktoe

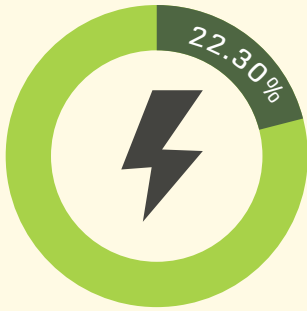


ที่มา : ผลการดำเนินงานด้านการอนุรักษ์พลังงาน ไตรมาสที่ 1-3/2567

สถานการณ์สัดส่วนการใช้พลังงานทดแทน

มกราคม - พฤษภาคม 2567 ^{เบื้องต้น}

สัดส่วน
กำลังผลิตติดตั้งไฟฟ้า
จากพลังงานทดแทน



กำลังผลิตติดตั้งไฟฟ้า
จากพลังงานทดแทน
12,843.64 MW

กำลังผลิตติดตั้งไฟฟ้า (รวม)
57,607.06 MW

สัดส่วน
การใช้พลังงานทดแทน
ในการผลิตไฟฟ้า
ต่อการใช้ไฟฟ้ารวม



การใช้พลังงานทดแทน
ในการผลิตไฟฟ้า
3,136.12 ktoe

การใช้ไฟฟ้า (รวม)
17,817.00 ktoe

สัดส่วน
การใช้พลังงานความร้อน
จากพลังงานทดแทน



การใช้พลังงานความร้อน
จากพลังงานทดแทน
5,417.47 ktoe

การใช้พลังงานความร้อน (รวม)
27,151.23 ktoe

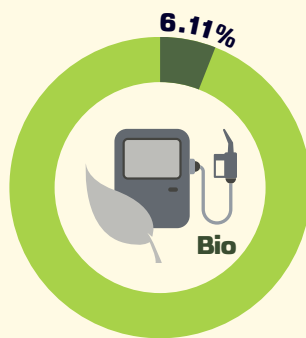
สัดส่วน
การใช้พลังงานความร้อน
จากพลังงานทดแทน
(อุตสาหกรรมการผลิต)



การใช้พลังงานความร้อน
จากพลังงานทดแทน
5,417.47 ktoe

การใช้พลังงานความร้อน
ในภาคอุตสาหกรรมผลิต
26,162.00 ktoe

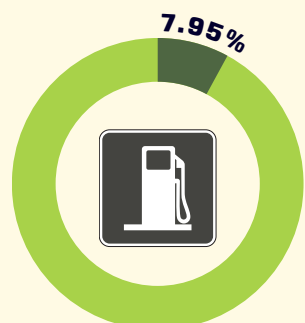
สัดส่วน
การใช้เชื้อเพลิงชีวภาพ



การใช้เชื้อเพลิงชีวภาพ
1,871.33 ktoe

ใช้น้ำมันเชื้อเพลิง
ในภาคขนส่ง (รวม)
30,647.00 ktoe

สัดส่วน
การใช้เชื้อเพลิงชีวภาพ
(เบนซินและดีเซล)



การใช้เชื้อเพลิงชีวภาพ
1,871.33 ktoe

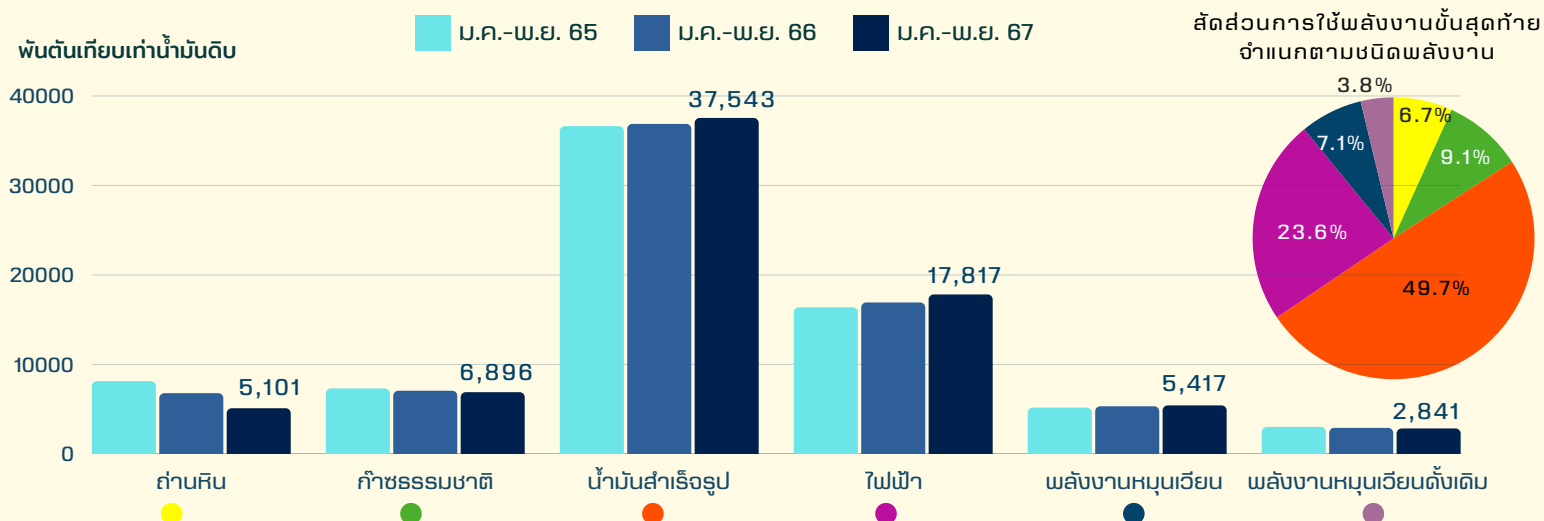
ใช้น้ำมันเบนซินและดีเซล
ในภาคขนส่ง
23,534.00 ktoe

ที่มา : สัดส่วนการใช้พลังงานทดแทน เดือนพฤษภาคม ปี 2567
https://www.dede.go.th/articles?id=449&menu_id=1

การใช้พลังงานขั้นสุดท้าย (Final Energy Consumption : FEC)

จำแนกตามชนิดพลังงาน มกราคม - พฤศจิกายน 2567^{เบื้องต้น}

การใช้พลังงานขั้นสุดท้าย จำแนกตามชนิดพลังงาน	ปริมาณ (พันตันเทียบเท่าน้ำมันดิบ)			อัตราการเปลี่ยนแปลง (ร้อยละ)	
	ม.ค.-พ.ย. 65	ม.ค.-พ.ย. 66	เบื้องต้น ม.ค.-พ.ย. 67	ม.ค.-พ.ย. 66 เทียบกับ ม.ค.-พ.ย. 65	ม.ค.-พ.ย. 67 เทียบกับ ม.ค.-พ.ย. 66
การใช้พลังงานขั้นสุดท้าย (รวม)	76,637	75,863	75,615	(1.0)	(0.3)
- เชิงพาณิชย์	68,457	67,638	67,357	(1.2)	(0.4)
ถ่านหิน	8,133	6,785	5,101	(16.6)	(24.8)
ก๊าซธรรมชาติ	7,316	7,056	6,896	(3.6)	(2.3)
น้ำมันสำเร็จรูป	36,629	36,875	37,543	0.7	1.8
ไฟฟ้า	16,379	16,922	17,817	3.3	5.3
- พลังงานหมุนเวียน ^{1/}	5,168	5,319	5,417	2.9	1.8
- พลังงานหมุนเวียนดั้งเดิม ^{2/}	3,012	2,906	2,841	(3.5)	(2.2)

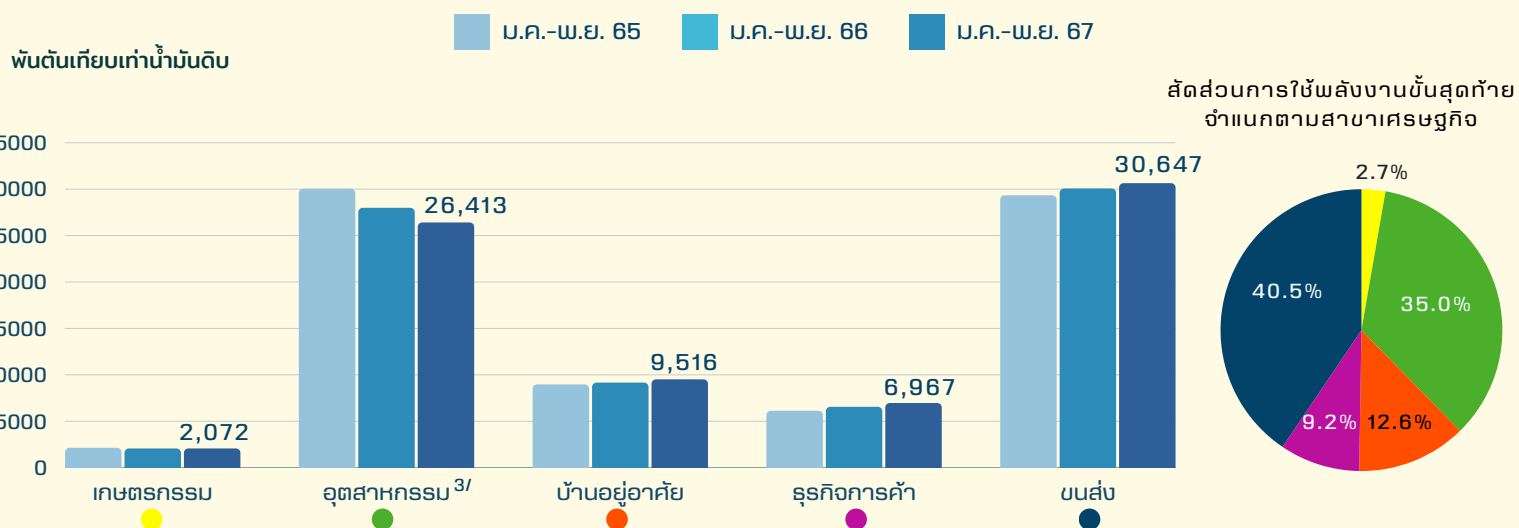


การใช้พลังงานขั้นสุดท้ายมีปริมาณ 75,615 ktoe มีอัตราลดลงร้อยละ 0.3 จากช่วงเดียวกันของปีก่อน แบ่งเป็น การใช้พลังงานเชิงพาณิชย์ 67,357 ktoe คิดเป็นสัดส่วนหลักร้อยละ 89.1 ของการใช้พลังงานขั้นสุดท้าย มีอัตราลดลงร้อยละ 0.4 ประกอบด้วย ถ่านหิน 5,101 ktoe คิดเป็นสัดส่วนร้อยละ 6.7 มีอัตราลดลงร้อยละ 24.8 ก๊าซธรรมชาติ 6,896 ktoe คิดเป็นสัดส่วนร้อยละ 9.1 มีอัตราลดลงร้อยละ 2.3 น้ำมันสำเร็จรูปมีปริมาณการใช้พลังงานมากที่สุด 37,543 ktoe คิดเป็นสัดส่วนร้อยละ 49.7 มีอัตราเพิ่มขึ้นร้อยละ 1.8 และไฟฟ้า 17,817 ktoe คิดเป็นสัดส่วนร้อยละ 23.6 มีอัตราเพิ่มขึ้นร้อยละ 5.3 ส่วนการใช้พลังงานหมุนเวียน 5,417 ktoe คิดเป็นสัดส่วนร้อยละ 7.1 มีอัตราเพิ่มขึ้นร้อยละ 1.8 และการใช้พลังงานหมุนเวียนดั้งเดิม 2,841 ktoe คิดเป็นสัดส่วนร้อยละ 3.8 มีอัตราลดลงร้อยละ 2.2

หมายเหตุ
 1/ พลังงานหมุนเวียน ประกอบด้วย พลังงานแสงอาทิตย์ (ความร้อน) ชีวมวล (ฟืน แกลบ กากอ้อย วัสดุเหลือใช้ทางการเกษตร) ชยะ และก๊าซชีวภาพ
 2/ พลังงานหมุนเวียนดั้งเดิม ประกอบด้วย ฟืน ถ่าน แกลบ และวัสดุเหลือใช้ทางการเกษตร ที่ใช้ในบ้านอยู่อาศัยและอุตสาหกรรมครัวเรือน

การใช้พลังงานขั้นสุดท้าย (Final Energy Consumption : FEC) จำแนกตามสาขาเศรษฐกิจ มกราคม - พฤศจิกายน 2567 ^{เบื้องต้น}

การใช้พลังงานขั้นสุดท้าย จำแนกตามสาขาเศรษฐกิจ	ปริมาณ (พันตันเทียบเท่าน้ำมันดิบ)			อัตราการเปลี่ยนแปลง (ร้อยละ)	
	ม.ค.-พ.ย. 65	ม.ค.-พ.ย. 66	เบื้องต้น ม.ค.-พ.ย. 67	ม.ค.-พ.ย. 66	ม.ค.-พ.ย. 67
				เทียบกับ ม.ค.-พ.ย. 65	เทียบกับ ม.ค.-พ.ย. 66
1. สาขาเกษตรกรรม	2,144	2,071	2,072	(3.4)	0
2. สาขาอุตสาหกรรม ^{3/}	30,048	27,994	26,413	(6.8)	(5.6)
3. สาขาบ้านอยู่อาศัย	8,972	9,167	9,516	2.2	3.8
4. สาขารุขกิจการค้า	6,132	6,558	6,967	6.9	6.2
5. สาขาขนส่ง	29,341	30,073	30,647	2.5	1.9
รวม	76,637	75,863	75,615	(1.0)	(0.3)



การใช้พลังงานขั้นสุดท้าย 75,615 ktoe มีอัตราลดลงร้อยละ 0.3 จากช่วงเดียวกันของปีก่อน โดยมีการใช้พลังงานขั้นสุดท้ายในสาขาเกษตรกรรม 2,072 ktoe คิดเป็นสัดส่วนร้อยละ 2.7 ของการใช้พลังงานขั้นสุดท้าย มีอัตราเพิ่มขึ้นน้อยกว่าร้อยละ 0.5 สาขาอุตสาหกรรม 26,413 ktoe คิดเป็นสัดส่วนร้อยละ 35.0 มีอัตราลดลงร้อยละ 5.6 สาขาบ้านอยู่อาศัย 9,516 ktoe คิดเป็นสัดส่วนร้อยละ 12.6 มีอัตราเพิ่มขึ้นร้อยละ 3.8 สาขารุขกิจการค้า 6,967 ktoe คิดเป็นสัดส่วนร้อยละ 9.2 มีอัตราเพิ่มขึ้นร้อยละ 6.2 และสาขาขนส่งมีปริมาณการใช้พลังงานมากที่สุด 30,647 ktoe คิดเป็นสัดส่วนร้อยละ 40.5 มีอัตราเพิ่มขึ้นร้อยละ 1.9

หมายเหตุ

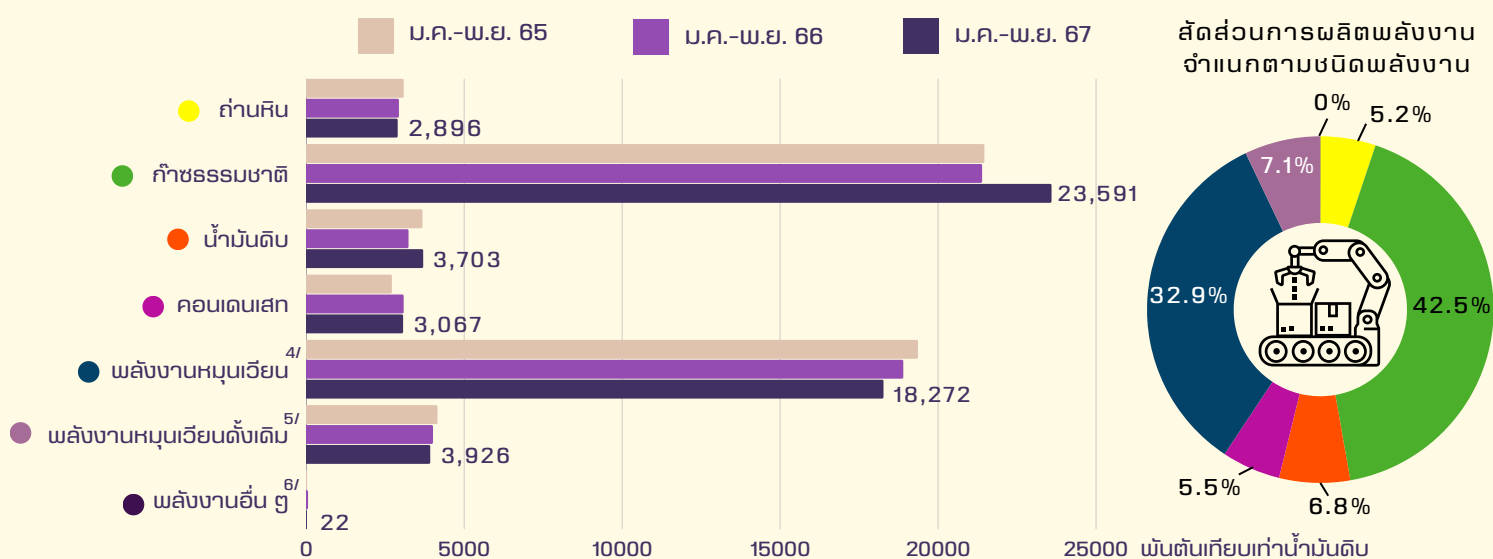
^{3/} สาขาอุตสาหกรรม ประกอบด้วย อุตสาหกรรมการผลิต 26,162 ktoe เหมืองแร่ 123 ktoe และก่อสร้าง 128 ktoe

"0" หมายถึง ตัวเลขที่มีค่าน้อยกว่า 0.5

การผลิตพลังงาน (Domestic Product : DP)

จำแนกตามชนิดพลังงาน มกราคม - พฤศจิกายน 2567 เบื้องต้น

การผลิตพลังงาน จำแนกตามชนิดพลังงาน	ปริมาณ (พันตันเทียบเท่าน้ำมันดิบ)			อัตราการเปลี่ยนแปลง (ร้อยละ)	
	ม.ค.-พ.ย. 65	ม.ค.-พ.ย. 66	เบื้องต้น	ม.ค.-พ.ย. 66 เทียบกับ ม.ค.-พ.ย. 65	ม.ค.-พ.ย. 67 เทียบกับ ม.ค.-พ.ย. 66
			ม.ค.-พ.ย. 67		
การผลิตพลังงาน (รวม)	54,489	53,624	55,477	(1.6)	3.5
- เติงพาณิชย์	30,943	30,653	33,257	(0.9)	8.5
ถ่านหิน	3,086	2,935	2,896	(4.9)	(1.3)
ก๊าซธรรมชาติ	21,466	21,394	23,591	(0.3)	10.3
น้ำมันดิบ	3,680	3,239	3,703	(12.0)	14.3
คอนเดนเสท	2,711	3,085	3,067	13.8	(0.6)
- พลังงานหมุนเวียน ^{4/}	19,364	18,899	18,272	(2.4)	(3.3)
- พลังงานหมุนเวียนดั้งเดิม ^{5/}	4,156	4,013	3,926	(3.4)	(2.2)
- พลังงานอื่น ๆ ^{6/}	26	59	22	126.9	(62.7)



การผลิตพลังงานมีปริมาณทั้งหมด 55,477 ktoe มีอัตราเพิ่มขึ้นร้อยละ 3.5 จากช่วงเดียวกันของปีก่อน โดยมีการผลิตพลังงานเติงพาณิชย์ปริมาณ 33,257 ktoe คิดเป็นสัดส่วนร้อยละ 60.0 ของการผลิตพลังงานทั้งหมด มีอัตราเพิ่มขึ้นร้อยละ 8.5 ประกอบด้วย ถ่านหิน 2,896 ktoe คิดเป็นสัดส่วนร้อยละ 5.2 มีอัตราลดลงร้อยละ 1.3 มีการผลิตก๊าซธรรมชาติมากที่สุด 23,591 ktoe คิดเป็นสัดส่วนร้อยละ 42.5 มีอัตราเพิ่มขึ้นร้อยละ 10.3 น้ำมันดิบ 3,703 ktoe คิดเป็นสัดส่วนร้อยละ 6.8 มีอัตราเพิ่มขึ้นร้อยละ 14.3 คอนเดนเสท 3,067 ktoe คิดเป็นสัดส่วนร้อยละ 5.5 มีอัตราลดลงร้อยละ 0.6 มีการผลิตพลังงานหมุนเวียน 18,272 ktoe คิดเป็นสัดส่วนร้อยละ 32.9 มีอัตราลดลงร้อยละ 3.3 มีการผลิตพลังงานหมุนเวียนดั้งเดิมปริมาณ 3,926 ktoe คิดเป็นสัดส่วนร้อยละ 7.1 มีอัตราลดลงร้อยละ 2.2 และมีการผลิตพลังงานอื่น ๆ ปริมาณ 22 ktoe คิดเป็นสัดส่วนน้อยกว่าร้อยละ 0.5 มีอัตราลดลงร้อยละ 62.7

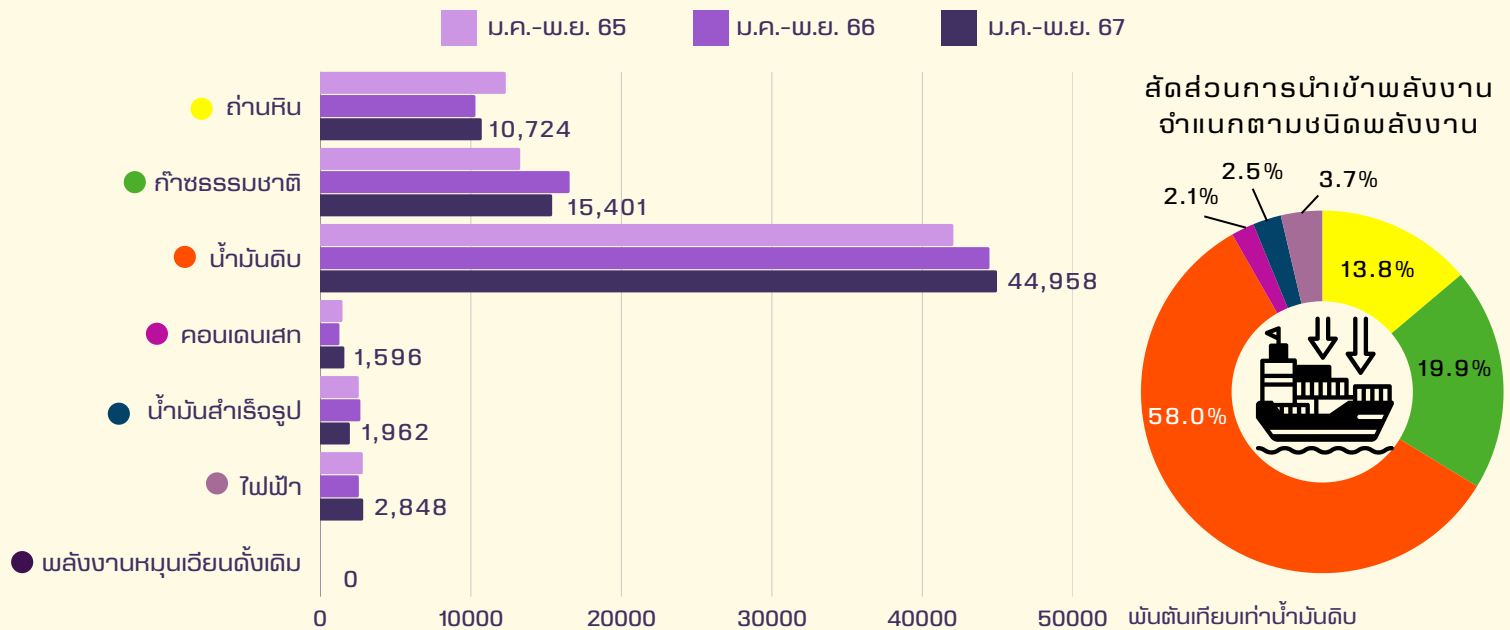
หมายเหตุ 4/ พลังงานหมุนเวียน ประกอบด้วย พลังงานหมุนเวียน (พลังงานแสงอาทิตย์ พลังงานลม พลังน้ำขนาดเล็ก พลังน้ำขนาดใหญ่ พลังงานความร้อนใต้พิภพ ชีวมวล (ฟืน แกลบ กากอ้อย วัสดุเหลือใช้ทางการเกษตร และแบล็คลิคโค) ชยะ ก๊าซชีวภาพ เชื้อเพลิงชีวภาพ (เอทานอลและไบโอดีเซล)
5/ พลังงานหมุนเวียนดั้งเดิม ประกอบด้วย ฟืน ถ่าน แกลบ และวัสดุเหลือใช้ทางการเกษตร
6/ พลังงานอื่น ๆ ประกอบด้วย ก๊าซเหลือใช้จากกระบวนการผลิต "0" หมายถึง ตัวเลขที่มีค่าน้อยกว่า 0.5

การนำเข้าพลังงาน (Imports)

จำแนกตามชนิดพลังงาน มกราคม - พฤศจิกายน 2567

เบื้องต้น

การนำเข้าพลังงาน จำแนกตามชนิดพลังงาน	ปริมาณ (พันตันเทียบเท่าน้ำมันดิบ)			อัตราการเปลี่ยนแปลง (ร้อยละ)	
	ม.ค.-พ.ย. 65	ม.ค.-พ.ย. 66	เบื้องต้น	ม.ค.-พ.ย. 66 เทียบกับ ม.ค.-พ.ย. 65	ม.ค.-พ.ย. 67 เทียบกับ ม.ค.-พ.ย. 66
			ม.ค.-พ.ย. 67		
การนำเข้าพลังงาน (รวม)	74,503	77,807	77,489	4.4	(0.4)
- เติงพาณิชย์	74,503	77,807	77,489	4.4	(0.4)
ถ่านหิน	12,321	10,305	10,724	(16.4)	4.1
ก๊าซธรรมชาติ	13,279	16,562	15,401	24.7	(7.0)
น้ำมันดิบ	42,059	44,457	44,958	5.7	1.1
คอนเดนเสท	1,471	1,267	1,596	(13.9)	26.0
น้ำมันสำเร็จรูป	2,553	2,660	1,962	4.2	(26.2)
ไฟฟ้า	2,820	2,556	2,848	(9.4)	11.4
- พลังงานหมุนเวียนดั้งเดิม	0	-	0	(100.0)	0



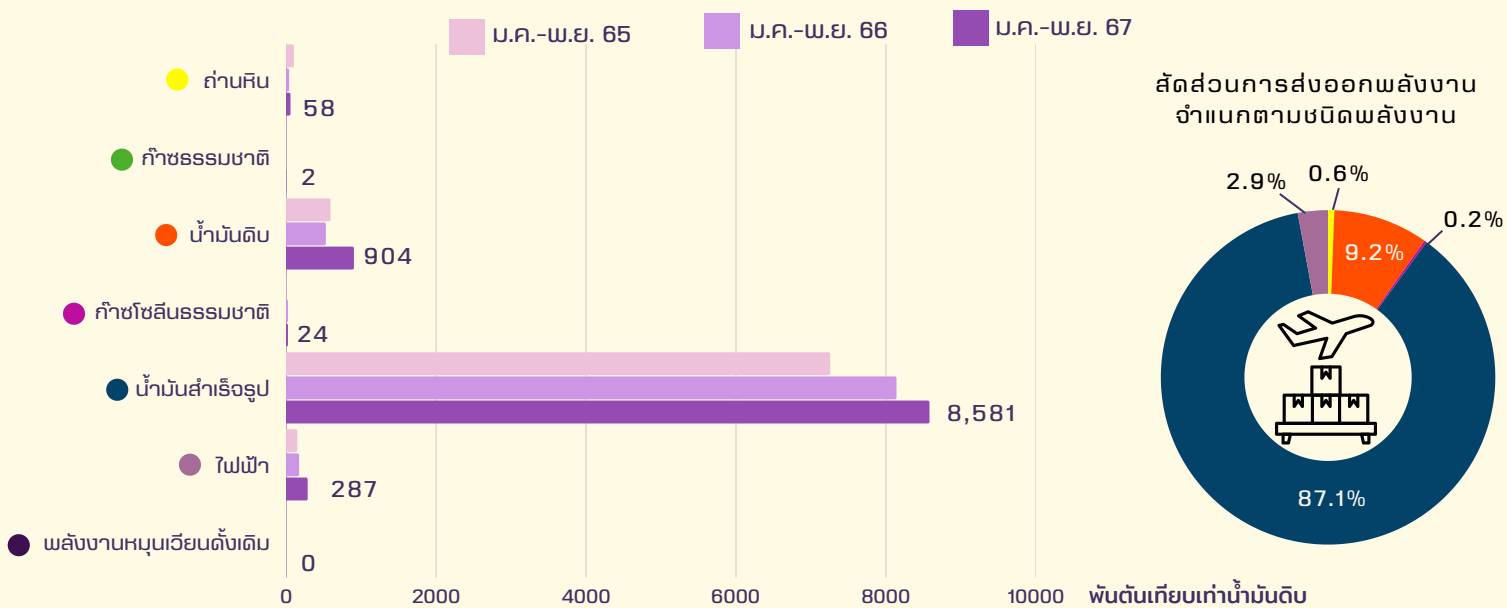
การนำเข้าพลังงาน มีปริมาณทั้งหมด 77,489 ktoe มีอัตราลดลงร้อยละ 0.4 จากช่วงเดียวกันของปีก่อน โดยเป็นการนำเข้าพลังงานเชิงพาณิชย์ทั้งหมด ประกอบด้วย ถ่านหิน 10,724 ktoe คิดเป็นสัดส่วนร้อยละ 13.8 มีอัตราเพิ่มขึ้นร้อยละ 4.1 ก๊าซธรรมชาติ 15,401 ktoe คิดเป็นสัดส่วนร้อยละ 19.9 มีอัตราลดลงร้อยละ 7.0 น้ำมันดิบมีปริมาณการนำเข้ามากที่สุด 44,958 ktoe คิดเป็นสัดส่วนร้อยละ 58.0 มีอัตราเพิ่มขึ้นร้อยละ 1.1 คอนเดนเสท 1,596 ktoe คิดเป็นสัดส่วนร้อยละ 2.1 มีอัตราเพิ่มขึ้นร้อยละ 26.0 น้ำมันสำเร็จรูป 1,962 ktoe คิดเป็นสัดส่วนร้อยละ 2.5 มีอัตราลดลงร้อยละ 26.2 และไฟฟ้า 2,848 ktoe คิดเป็นสัดส่วนร้อยละ 3.7 มีอัตราเพิ่มขึ้นร้อยละ 11.4 และมีการนำเข้าพลังงานหมุนเวียนดั้งเดิมน้อยกว่า 0.5 ktoe

หมายเหตุ "0" หมายถึง ตัวเลขที่มีค่าน้อยกว่า 0.5
"0" หมายถึง ไม่สามารถหาค่าได้

การส่งออกพลังงาน (Exports)

จำแนกตามชนิดพลังงาน มกราคม - พฤศจิกายน 2567 ^{เบื้องต้น}

การส่งออกพลังงาน จำแนกตามชนิดพลังงาน	ปริมาณ (พันตันเทียบเท่าน้ำมันดิบ)			อัตราการเปลี่ยนแปลง (ร้อยละ)	
	ม.ค.-พ.ย. 65	ม.ค.-พ.ย. 66	เบื้องต้น	ม.ค.-พ.ย. 66 เทียบกับ ม.ค.-พ.ย. 65	ม.ค.-พ.ย. 67 เทียบกับ ม.ค.-พ.ย. 66
			ม.ค.-พ.ย. 67		
การส่งออกพลังงาน (รวม)	8,101	8,908	9,856	10.0	10.6
- เบริงพาณิชย์	8,101	8,908	9,856	10.0	10.6
ถ่านหิน	103	40	58	(61.2)	45.0
ก๊าซธรรมชาติ	-	-	2	-	0
น้ำมันดิบ	591	530	904	(10.3)	70.6
ก๊าซโซลีนธรรมชาติ	2	24	24	1,100.0	-
น้ำมันสำเร็จรูป	7,257	8,141	8,581	12.2	5.4
ไฟฟ้า	148	173	287	16.9	65.9
- พลังงานหมุนเวียนดั้งเดิม	0	0	0	0	0

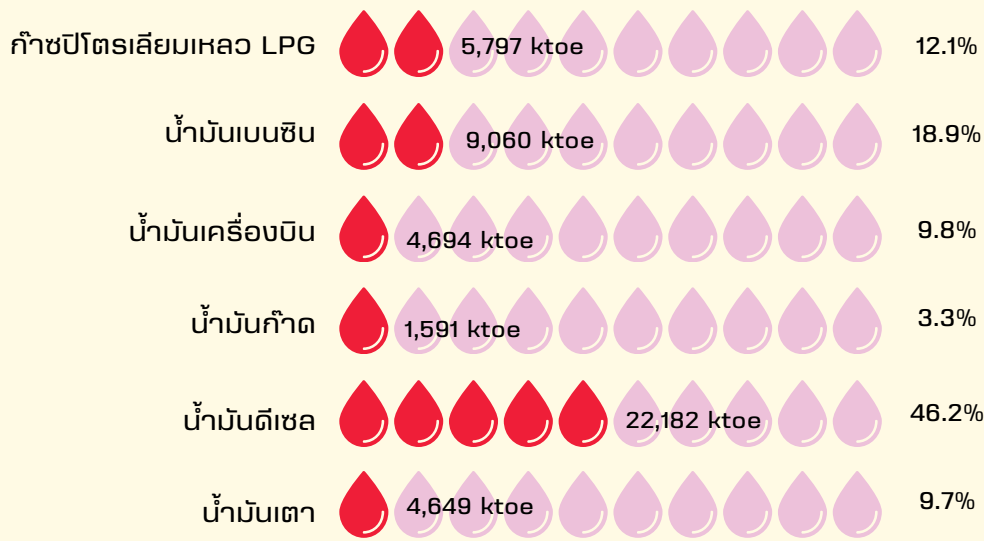


การส่งออกพลังงาน มีปริมาณทั้งหมด 9,856 ktoe มีอัตราเพิ่มขึ้นร้อยละ 10.6 จากช่วงเดียวกันของปีก่อน เป็นการส่งออกพลังงานเชิงพาณิชย์ทั้งหมด ประกอบด้วย ถ่านหิน 58 ktoe คิดเป็นสัดส่วนร้อยละ 0.6 มีอัตราเพิ่มขึ้นร้อยละ 45.0 ก๊าซธรรมชาติมีปริมาณ 2 ktoe คิดเป็นสัดส่วนร้อยละ 0.2 ไม่มีอัตราการเปลี่ยนแปลง น้ำมันสำเร็จรูปมีปริมาณการส่งออกมากที่สุด 8,581 ktoe คิดเป็นสัดส่วนร้อยละ 87.1 มีอัตราเพิ่มขึ้นร้อยละ 5.4 และไฟฟ้า 287 ktoe คิดเป็นสัดส่วนร้อยละ 2.9 มีอัตราเพิ่มขึ้นร้อยละ 65.9 และมีการส่งออกพลังงานหมุนเวียนดั้งเดิมน้อยกว่า 0.5 ktoe

หมายเหตุ "0" หมายถึง ตัวเลขที่มีค่าน้อยกว่า 0.5
"0" หมายถึง ไม่สามารถหาค่าได้

การผลิตน้ำมันสำเร็จรูป

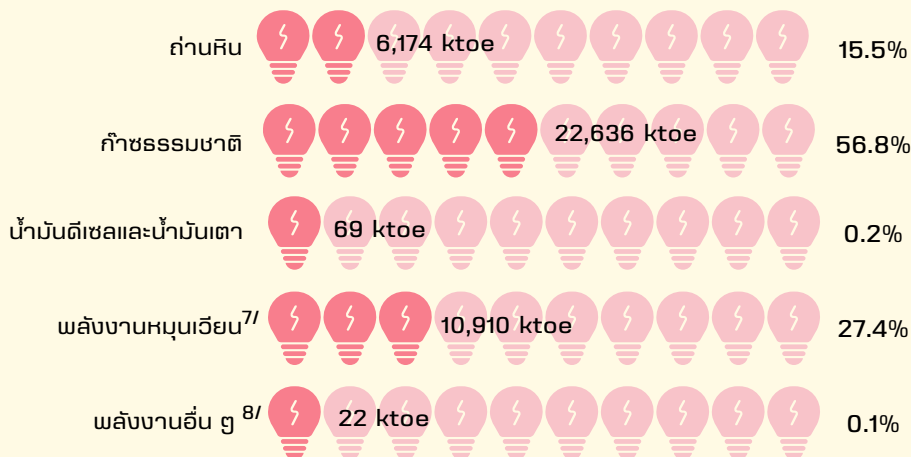
มกราคม - พฤศจิกายน 2567 เบื้องต้น



ปัจจุบันประเทศไทยมีโรงกลั่นน้ำมันรวม 7 โรง มีกำลังการกลั่นรวมทั้งสิ้น 1,244,500 บาร์เรลต่อวัน นอกจากนี้ยังมีโรงแยกก๊าซธรรมชาติ 6 โรง มีขนาดกำลังการผลิตรวม 2,870 ล้านลูกบาศก์ฟุตต่อวัน และโรงแยกก๊าซปตท. สผ.สยาม ซึ่งทำการผลิตก๊าซปิโตรเลียมเหลวเป็นหลักอีก 1 โรง มีขนาด 163.3 ล้านลูกบาศก์ฟุตต่อวัน โดยพบว่า มีการผลิตก๊าซปิโตรเลียมเหลว 5,797 ktoe คิดเป็นสัดส่วนร้อยละ 12.1 ของการผลิตน้ำมันสำเร็จรูปทั้งหมด น้ำมันเบนซิน 9,060 ktoe คิดเป็นสัดส่วนร้อยละ 18.9 น้ำมันเครื่องบิน 4,694 ktoe คิดเป็นสัดส่วนร้อยละ 9.8 น้ำมันก๊าด 1,591 ktoe คิดเป็นสัดส่วนร้อยละ 3.3 น้ำมันดีเซลมีปริมาณการผลิตมากที่สุด 22,182 ktoe คิดเป็นสัดส่วนร้อยละ 46.2 และน้ำมันเตา 4,649 ktoe คิดเป็นสัดส่วนร้อยละ 9.7

การใช้เชื้อเพลิงในการผลิตไฟฟ้า

มกราคม - พฤศจิกายน 2567 เบื้องต้น



การใช้เชื้อเพลิงในการผลิตไฟฟ้าจากถ่านหิน 6,174 ktoe คิดเป็นสัดส่วนร้อยละ 15.5 ของการใช้เชื้อเพลิงในการผลิตไฟฟ้าทั้งหมด ก๊าซธรรมชาติมีปริมาณการใช้มากที่สุด 22,636 ktoe คิดเป็นสัดส่วนร้อยละ 56.8 น้ำมันดีเซลและน้ำมันเตา 69 ktoe คิดเป็นสัดส่วนร้อยละ 0.2 พลังงานหมุนเวียน 10,910 ktoe คิดเป็นสัดส่วนร้อยละ 27.4 และพลังงานอื่น ๆ 22 ktoe คิดเป็นสัดส่วนร้อยละ 0.1

หมายเหตุ

7/ พลังงานหมุนเวียน ประกอบด้วย พลังงานแสงอาทิตย์ พลังงานลม พลังน้ำ พลังงานความร้อนใต้พิภพ ชีวมวล ชยะ และก๊าซชีวภาพ

8/ พลังงานอื่น ๆ คือ ก๊าซเหลือใช้จากกระบวนการผลิต (Residual Gas)

ปริมาณพลังงานของเชื้อเพลิง (ค่าความร้อนสุทธิ)

Energy content of fuel (Net Calorific value)

ประเภท	กิโล-แคลอรี /หน่วย (KCAL /UNIT)	ต้นเทียบเท่า น้ำมันดิบ/ ล้านหน่วย (TOE / 10 ⁶ UNIT)	เมกะจูล /หน่วย (MJ / UNIT)	พันบีทียู /หน่วย (10 ³ BTU / UNIT)	อัตราแลกเปลี่ยน (ราคาขาย EXCHANGE RATE (SELLING))				
					พ.ศ.	บาท / เหรียญสหรัฐ BAH/US\$	YEAR		
1. น้ำมันดิบ (ลิตร)	8,680	860.00	36.33	34.44	2567	2024			
2. คอนเดนเสท (ลิตร)	7,900	782.72	33.07	31.35					
3. ก๊าซโซลันธรรมชาติ (ลิตร)	7,900	782.72	33.07	31.35			ม.ค.	35.34	JAN
4. ก๊าซธรรมชาติ (ลูกบาศก์ฟุต)	244	24.18	1.02	0.97			ก.พ.	35.68	FEB
5. อีเทน (กก.)	11,203	1,110.05	46.89	44.45			มี.ค.	35.82	MAR
6. โพรเพน (กก.)	11,256	1,115.34	47.11	44.67			เม.ย.	36.10	APR
7. ผลิตภัณฑ์ปิโตรเลียม							พ.ค.	36.24	MAY
7.1 ก๊าซปิโตรเลียมเหลว (ลิตร)	6,360	630.14	26.62	25.24			มิ.ย.	36.35	JUN
7.2 น้ำมันเบนซิน (ลิตร)	7,520	745.07	31.48	29.84			ก.ค.	36.36	JUL
7.3 น้ำมันเครื่องบิน (ลิตร)	8,250	817.40	34.53	32.74			ส.ค.	36.18	AUG
7.4 น้ำมันก๊าด (ลิตร)	8,250	817.40	34.53	32.74			ก.ย.	35.89	SEP
7.5 น้ำมันดีเซล (ลิตร)	8,700	861.98	36.42	34.52			ต.ค.	35.65	OCT
7.6 น้ำมันเตา (ลิตร)	9,500	941.24	39.77	37.70			พ.ย.	35.56	NOV
7.7 ยางมะตอย (ลิตร)	9,840	974.93	41.19	39.05					
7.8 ปิโตรเลียมโค้ก (กก.)	8,400	832.26	35.16	33.33					
8. ไฟฟ้า (กิโลวัตต์ชั่วโมง)	860	85.21	3.60	3.41					
9. ถ่านหินนำเข้า (กก.)	6,300	624.19	26.37	25.00					
10. ถ่านโค้ก (กก.)	6,600	653.92	27.63	26.19					
11. แอนทราไซต์ (กก.)	7,500	743.09	31.40	29.76					
12. ลิกไนต์ แม่เมาะ (กก.)	2,500	247.70	10.47	9.92					
13. ฝุ่น (กก.)	3,820	378.48	15.99	15.16					
14. ถ่านไม้ (กก.)	6,900	683.64	28.88	27.38					
15. แกลบ (กก.)	3,440	340.83	14.40	13.65					
16. กากอ้อย (กก.)	1,800	178.34	7.53	7.14					
17. ยยะ (กก.)	1,160	114.93	4.86	4.60					
18. ปี้เลื่อย(กก.)	2,600	257.60	10.88	10.32					
19. วัสดุเหลือใช้ทางการเกษตร (กก.)	3,030	300.21	12.68	12.02					
20. ก๊าซชีวภาพ (ลูกบาศก์เมตร)	5,000	495.39	20.93	19.84					
21. เอทานอล (ลิตร)	5,147	510.00	21.54	20.42					
22. ไบโอดีเซล (ลิตร)	8,700	861.98	36.42	34.52					

หน่วยทั่วไป GENERAL		
1 กิโลแคลอรี(KCAL)	= 4,186	จูล (JOULES)
	= 3.968	บีทียู (BTU)
1 ต้นเทียบเท่า น้ำมันดิบ (TOE)	= 10.093	จิกะแคลอรี (GCAL)
	= 42.244	จิกะจูล (GJ)
	= 40.047 X 10 ⁶	บีทียู (BTU)
1 บาร์เรล(BARREL)	= 158.99	ลิตร (LITRES)
1 ลูกบาศก์เมตรของไม้ (CU.M. OF SOLID WOOD)	= 600	กิโลกรัม (KG.)
1 ลูกบาศก์เมตรของถ่าน (CU.M. OF CHARCOAL)	= 250	กิโลกรัม (KG.)
5 กิโลกรัมของฟืน (KG. OF FUEL WOOD)	= 1	กิโลกรัมของถ่าน (KG. OF CHARCOAL PRODUCT)
1 ลิตรของก๊าซปิโตรเลียมเหลว (LITRE OF LPG)	= 0.54	กิโลกรัม (KG.)



กรมพัฒนาพลังงานทดแทน
และอนุรักษ์พลังงาน
กระทรวงพลังงาน

รายงานสถานการณ์พลังงานของประเทศไทยฉบับนี้
รวบรวมและจัดทำโดย
กลุ่มบริการสารสนเทศและภูมิสารสนเทศ (บก.)
ศูนย์เทคโนโลยีสารสนเทศและการสื่อสาร (ศทส.)
กรมพัฒนาพลังงานทดแทนและอนุรักษ์พลังงาน (พพ.)
กระทรวงพลังงาน (พน.)

ติดต่อ

กรมพัฒนาพลังงานทดแทนและอนุรักษ์พลังงาน

เลขที่ 17 ถนนพระรามที่ 1

เขตปทุมวัน กรุงเทพมหานคร 10330

0-2223-0021-9 ต่อ 1195

www.dede.go.th



เยี่ยมชมเว็บไซต์